

# PBL JAARVERSLAG 2015



# Inhoud

VOORWOORD	3
<b>1 Doelgroepen en samenwerking</b>	<b>4</b>
<b>2 PBL-publicaties 2015</b>	<b>5</b>
2.1 Structurele producten	5
2.2 Strategische meerjarenprogramma's	6
2.2.1 Transitieagenda klimaat, energie en vergroening	7
2.2.2 Biodiversiteit, voedsel en water: de uitdagingen in het landelijk gebied	9
2.2.3 Toekomst van de stad	10
2.2.4 Wonen	12
2.2.5 Het belang van clusters en netwerken voor de concurrentiepositie	13
2.3 Specials	14
2.4 Peer reviewed wetenschappelijke artikelen	16
2.5 Herprioritering gedurende het jaar	16
<b>3 Overige PBL-activiteiten</b>	<b>17</b>
<b>4 Kwaliteitsborging</b>	<b>20</b>
4.1 Toezichthouder: Begeleidingscollege PBL	20
4.2 Instrumenten van kwaliteitsborging	21
4.2.1 Strategische kennisontwikkeling	21
4.2.2 Internationale visitatie	21
4.2.3 Interne seminars	21
4.2.4 Wetenschappelijke toetsing	21
4.2.5 Discussie met wetenschap en samenleving	21
4.2.6 Open data	21
<b>5 Kennisontwikkeling</b>	<b>22</b>
5.1 PBL-Academie	22
5.2 Oraties en promoties	23
5.3 PBL Young	24
<b>6 Impact van PBL-werk</b>	<b>25</b>
6.1 PBL in parlementaire documenten	25
6.2 PBL in de media	26
6.2.1 Online: de PBL-website	26
6.2.2 Radio en televisie	27
6.2.3 Landelijke dagbladen	27
6.2.4 Social media	28
ANNEX A: POSITIE, TAKEN EN ORGANISATIE	29

# VOORWOORD

Het Planbureau voor de Leefomgeving verricht zijn onderzoek zowel op verzoek als op eigen initiatief. Op verzoek van met name departementen, Tweede Kamer of internationale organisaties publiceerde het PBL ook in 2015 een scala aan analyses, evaluaties en verkenningen om actuele politieke debatten te voeden met feiten en analyses. Voorbeelden hiervan zijn onder meer de *Nationale Energieverkenning 2015* (samen met ECN), de quickscan *Ontwikkelingen vraag en aanbod geliberaliseerde huurwoningen*, de quickscan *Gevolgen van afschaffing melkquotum*, het rapport *Arbeidsmarkt zonder grenzen* (over pendel in grensregio's) en de quickscan *Mogelijke aanvullende maatregelen emissiereductie 2020 ten behoeve van de Urgenda-klimaatzaak*. Deze voorbeelden illustreren al hoe breed het werkterrein van het Planbureau voor de Leefomgeving is: duurzame ontwikkeling, natuur, voedsel, water, wonen, mobiliteit, ruimtelijke ontwikkeling, verstedelijking, klimaat en energie.

In diverse opzichten was 2015 een bijzonder jaar. Ten eerste als Jaar van de Ruimte; in dat kader heeft het PBL onder meer de studie *De ruimtelijke metamorfose van Nederland 1988-2015* uitgebracht en de *Nacht van de ruimtelijke metamorfose* georganiseerd. Voor velen was 2015 ook het jaar van de COP21 in Parijs. Het PBL heeft diverse bijdragen geleverd voor deze klimaatop, zoals analyses van nationale klimaatplannen. Eind 2015 hebben PBL en CPB de langverwachte *Toekomstverkenning Welvaart en Leefomgeving* (WLO) uitgebracht, ter ondersteuning van de visievorming en beleidsvoorbereiding van overheden. Dit is een goed voorbeeld van op de lange termijn gericht PBL-onderzoek.

Tot slot was 2015 ook het jaar waarin Maarten Hajer na zeven jaar afscheid nam als directeur van het PBL, de eerste directeur na de fusie van MNP en RPB. Zijn afscheid is gevierd met het symposium *De toekomst van de stad in tijden van radicale onzekerheid*. Dit symposium weerspiegelde de transitie die het PBL in deze periode heeft doorgemaakt van een vooral 'technisch' planbureau dat zich vooral op de wat-vraag richtte naar een breder georiënteerd planbureau dat daarnaast ook goed oog heeft voor de hoe-vraag, inclusief aandacht voor bestuurskundige kanten van de onderzochte vraagstukken. Dit is een lijn die de PBL-directie in de nieuwe samenstelling voortzet, met nog extra accent op de meerschalligheid van beleid en op vermaatschappelijking van kennis.



Hans Mommaas  
directeur



Reinier van den Berg  
onderdirecteur

# 1 Doelgroepen en samenwerking

Om wetenschappelijke kennis over de leefomgeving te ontwikkelen en in te zetten voor de verbetering van strategisch beleid, investeert het PBL in goede relaties met de departementen, in het bijzonder IenM, EZ, BZK, BZ, AZ en Financiën. Ook de Tweede Kamer en andere overheden (zowel internationaal als decentraal) zijn belangrijke doelgroepen waar het PBL zijn werkzaamheden – in het verlengde van zijn rijksverantwoordelijkheid – op richt. Daarnaast zijn ook andere overheden, maatschappelijke organisaties en het bedrijfsleven belangrijk voor het PBL-werk: zij kunnen vaak relevante input leveren én zijn gebruikers van de PBL-analyses.

Het PBL verricht zijn analyses gevraagd en ongevraagd, onafhankelijk en wetenschappelijk gefundeerd. De categorie 'gevraagd' bestaat niet alleen uit onderzoek dat tot een rapport leidt, maar geregeld ook uit 'kennis aan tafel'. Het planbureau verricht zowel structurele als tijdelijke dienstverlenende taken voor de (Rijks)overheid en internationale organisaties, waaronder in 2015:

- advisering over beleidsvoornemens in de Raad Economische Zaken, Infrastructuur en Milieu (REZIM), en in het ambtelijk voorportaal van deze onderraad van de ministerraad, de interdepartementale Commissie voor Economische Zaken, Infrastructuur en Milieu (CEZIM)
- ondersteuning bij het uitvoeren en borgen van het SER Energieakkoord
- het analyseren van nieuwe voorstellen van de Europese Commissie en andere internationale beleids-gremia
- ondersteuning van Nederlandse ministeries bij internationale klimaatonderhandelingen (IPCC) en ten behoeve van het Intergovernmental Platform on Biodiversity and Ecosystems (IPBES) van de VN.

Het PBL heeft ook in 2015 met een groot aantal onderzoeksinstituten in binnen- en buitenland samengewerkt. Dat is niet alleen relevant voor het specifieke onderzoek waarvoor wordt samengewerkt. Samenwerking draagt ook bij aan behoud en versterking van ons wetenschappelijke netwerk en aan kwaliteitsbewaking.

Omwille van de kwaliteit van zijn werk heeft het PBL samenwerkingsverbanden met een groot aantal Nederlandse expertisecentra zoals universiteiten, onderzoeksinstituten, collega-planbureaus, koepelorganisaties en expertiseorganisaties. Voor de wettelijke analyses op natuurterrein heeft het PBL een speciale overeenkomst met de WUR (WOT-Wettelijke OnderzoeksTaken) en het ministerie van EZ. Daarnaast werkt het PBL samen met veel buitenlandse universiteiten en onderzoeksinstituten en internationale organisaties zoals OECD, UNEP, EEA, JRC, Unesco-IHE, UN Habitat en de FAO. De COP21 in Parijs was een plek waar in 2015 veel van de samenwerking van het PBL met andere instituten samenkwam.

Maatschappelijk relevant onderzoek doen betekent ook dat het PBL-werk geregeld in de schijnwerpers komt te staan, onder meer in de media en in de netwerken waarin het PBL participeert. Bij het in de schijnwerpers staan hoort ook kritiek op de resultaten of de gevolgde methoden; die kritiek kan zowel uit de wetenschap als vanuit het beleid of maatschappelijke groepen komen. In 2015 was er met name discussie over de gebruikte definitie van biodiversiteit en over de wetenschappelijke onderbouwing van het mestbeleid. Dit laatste onderwerp is op basis van een klacht van de VBBM (Vereniging tot Behoud van Boer en Milieu) ook onderwerp geworden van een onderzoek van de Nationale ombudsman, die hier in 2016 over zal rapporteren. De discussie over biodiversiteitsdefinities heeft geleid tot aanpassing van het Compendium voor de Leefomgeving.

# 2 PBL-publicaties 2015

In het jaarlijkse Werkprogramma geeft het PBL een overzicht van het voorgenomen onderzoek. Een deel van dat onderzoek zijn de zogenoemde structurele producten; onderzoek dat het PBL periodiek verricht en publiceert. Het grootste deel van het onderzoek past binnen vijf strategische meerjarenprogramma's zoals het PBL deze in 2015 hanteerde.

Naast het in het Werkprogramma geplande onderzoek is er ruimte voor meer incidentele studies; het PBL geeft bijvoorbeeld antwoord op actuele onderzoeksvragen van het beleid en speelt in op nieuwe maatschappelijke ontwikkelingen. Een overzicht van belangrijke publicaties uit 2015 vindt u in dit hoofdstuk.

## 2.1 Structurele producten

Structurele producten die in 2015 zijn uitgekomen zijn de *Nationale Energieverkenning* en de serie *Welvaart en Leefomgeving*. Ook het Compendium voor de Leefomgeving, dé digitale nationale gegevensbasis op het gebied van milieu, natuur en ruimte, is een structurele taak in het werkprogramma.

Daarnaast is in 2015 gewerkt aan een groot aantal in 2016 te verschijnen structurele producten zoals de Ruimtelijke Verkenning, Natuurverkenning, Balans van de Leefomgeving en het signalenrapport Infrastructuur van de 21e eeuw.

**Compendium voor de Leefomgeving** – [www.clo.nl](http://www.clo.nl)

*Doorlopend*

**Compendium**  
voor de Leefomgeving

Het Compendium voor de Leefomgeving (CLO) is een gezamenlijke website van PBL, CBS en Wageningen UR. Aan de hand van 730 indicatoren ontsluit de website feiten en cijfers over milieu, natuur en ruimte in Nederland. De indicatoren worden regelmatig geactualiseerd. Indicatoren over bijvoorbeeld bevolkingsontwikkelingen en leegstand van winkels/kantoren zijn veelvuldig bekeken.

### **Nationale Energieverkenning 2015**

*9 oktober*



In 2015 is de tweede editie van de Nationale Energieverkenning (NEV) verschenen. Deze rapportage is opgesteld door ECN, PBL en CBS, met bijdragen van de Rijksdienst voor Ondernemend Nederland.

Uit deze publicatie blijkt dat de Nederlandse energievoorziening zich op een kantelpunt bevindt. Het aandeel hernieuwbare energie neemt, mede door inspanningen van partijen in het Energieakkoord, versneld toe tot 2023. Ook de energiebesparing neemt tot 2020 toe. Het energieverbruik blijft dalen maar het tempo van die daling neemt af. Na 2020 vertraagt ook

de daling in de uitstoot van broeikasgassen en luchtverontreinigende stoffen. Voor een schoon en betrouwbaar energiesysteem op lange termijn zijn daarom nieuwe beleidsimpulsen nodig.

## Toekomstverkenning Welvaart en Leefomgeving

1 december



Het PBL en het CPB hebben samen de *Toekomstverkenning Welvaart en Leefomgeving* gepubliceerd. De planbureaus kijken in deze toekomstverkenning vooruit naar Nederland in de jaren 2030 en 2050. Daarvoor hebben ze zes thema's onder de loep genomen:

- Demografie
- Macro-economie
- Klimaat en energie
- Mobiliteit
- Natuur, landbouw en water
- Regionalisering en verstedelijking.

De thema's zijn samengevat in een apart cahier *Nederland in 2030-2050: twee referentiescenario's*. De referentiescenario's van de zogenoemde WLO bieden inzicht in toekomstige knelpunten en kansen, en vormen zo een kader voor (toekomstig) beleid op het gebied van de fysieke leefomgeving in Nederland. Zij vormen een basis om visie en beleidsdoelen te formuleren en kunnen daarnaast worden gebruikt om de effectiviteit van beleid te toetsen.

## 2.2 Strategische meerjarenprogramma's

Een groot deel van het PBL-onderzoek viel in 2015 zoals gezegd binnen de strategische meerjarenprogramma's (SMJP's):

- Transitieagenda klimaat, energie en vergroening
- Biodiversiteit, voedsel en water: de uitdagingen in het landelijk gebied
- Toekomst van de stad
- Wonen
- Het belang van clusters en netwerken voor de concurrentiepositie.



Deze meerjarenprogramma's zijn integraal, dat wil zeggen: zij verbinden waar relevant milieu, water, natuur, ruimte, economisch verdienvermogen en het handelingsperspectief van burgers, en zijn maatschappelijk relevant en gericht op (interdepartementale) beleidsprocessen die in deze of de volgende kabinetsperiode tot besluitvorming leiden. Het gaat daarbij om kritische beoordelingen van beleidsvoornemens, verkenningen van toekomstige ontwikkelingen of het in beeld brengen van de opties die beschikbaar zijn om beleidsdoelen te realiseren. Synergie, zowel binnen als tussen de programma's, is daarbij een nadrukkelijk punt van aandacht.

De strategische meerjarenprogramma's omvatten ook de strategische kennisontwikkeling, die tot doel heeft kennis te vergaren en methoden te ontwikkelen die nodig zijn om het PBL-onderzoek op maatschappelijk relevante onderwerpen wetenschappelijk verantwoord te kunnen uitvoeren. Strategische kennisontwikkeling is dan ook nauw verbonden met, en gericht op, de bruikbaarheid in onderzoek van beleid en maatschappij.

Hieronder belichten we enige relevante PBL-studies die als onderdeel van de strategische meerjarenprogramma's in 2015 zijn gepubliceerd.

## 2.2.1 Transitieagenda klimaat, energie en vergroening

Dit meerjarenprogramma levert een bijdrage aan de transitieagenda van verschillende ministeries (EZ, IenM, BZK, BZ, FIN) en geeft verdere invulling aan de kennisfunctie die het PBL samen met ECN in het SER Energieakkoord heeft.

### De natuur als partner bij klimaatadaptatie

5 januari

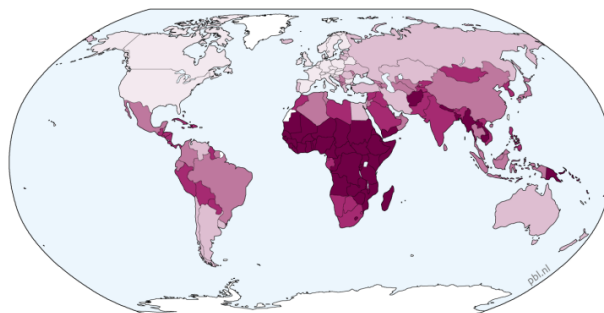
In dit rapport laat het PBL zien dat de natuur een rol kan spelen in het aanpassen van gebieden aan de gevolgen van klimaatverandering, bijvoorbeeld door ecosystemendiensten zoals opvang en berging van water. Als onderdeel van het programma Natuurlijk Kapitaal Nederland onderzocht het PBL in samenwerking met Bureau Strooming verschillende natuurinclusieve projecten, zogenoemde 'natuurlijke klimaatbuffers'. Dergelijke projecten lijken vooral kansrijk als een conventionele aanpak zoals dijkversterking onmogelijk of te kostbaar is.

### Drie klimaatadaptatiestudies

24 maart

Op verzoek van het ministerie van IenM heeft het PBL, in samenwerking met het programma Kennis voor Klimaat (KvK) en het KNMI, een aantal studies uitgevoerd voor de op te zetten Nationale Adaptatiestrategie (NAS). De Rijksoverheid heeft met het nieuwe Deltaprogramma al een belangrijke stap gezet om Nederland klimaatbestendiger te maken, maar dat dekt niet alle klimaatopgaven.

Kwetsbaarheid voor klimaatverandering, 2012



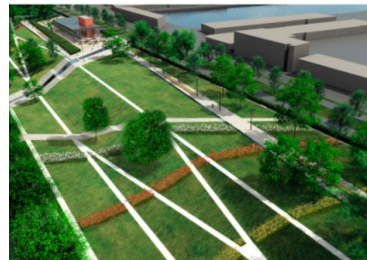
Kwetsbaarheidsindex  
Laag Hoog  
Geen gegevens

Bron: ND-GAIN



### Aanpassen aan klimaatverandering

Kwetsbaarheden zien, kansen grijpen



Het onderzoek mondde uit in drie PBL-publicaties over het klimaatbestendiger maken van Nederland. De conclusies luiden dat Nederland zich daarbij het beste kan concentreren op de vitale infrastructuur (elektra-, ICT- en transportnetwerken) en de ontwikkeling en inrichting van het stedelijk gebied. Zowel bij de infrastructuur als bij de inrichting van het stedelijk gebied is er namelijk sprake van groot maatschappelijk belang gecombineerd met een lange ontwikkeltijd. In de studies is ook veel aandacht voor de handelingsperspectieven van beleidsmakers op verschillende geografische niveaus, om enerzijds de klimaatrisico's te beperken en anderzijds eventuele kansen te benutten. De drie klimaatadaptatiestudies zijn:

- Aanpassen aan klimaatverandering - Kwetsbaarheden zien, kansen grijpen
- Wereldwijde klimaateffecten - Risico's en kansen voor Nederland
- Ontwerp voor een Nationale Adaptatiemonitor.

## Effecten van autodelen op mobiliteit en CO<sub>2</sub>-uitstoot

3 juni



Het PBL onderzoekt de mobiliteits- en milieueffecten van autodelen. Het blijkt dat bijna een derde van de (naar schatting in totaal 90.000) autodelers de eigen auto wegdoet of geen (extra) auto aanschaft. In het laatste geval komt de deelauto vaak in de plaats van een tweede of derde auto. Ook rijden autodelers 15 tot 20 procent minder kilometers dan vóórdat zij een auto deelden. De CO<sub>2</sub>-uitstoot door autogebruik en -bezit is bij de autodelers met 8 tot 13 procent gedaald.

## Sectordoelen voor Niet-ETS-broeikasgasemissies in 2030

4 juni

Uit het rapport *Sectordoelen voor niet-ETS-broeikasgasemissies in 2030* blijkt dat Nederland scherpere 2030-klimaatdoelen zal moeten stellen om de beoogde schonere economie in 2050 te kunnen realiseren. Niet-ETS-broeikasgasemissies betreffen de uitstoot van verkeer en vervoer, gebouwde omgeving, landbouw en kleine bedrijven. In de Klimaatagenda van het kabinet is al aangekondigd dat Nederland mede op basis hiervan doelen voor zes niet-ETS-sectoren in 2030 zal vaststellen. Om de in het Energieakkoord gestelde ambitie voor een CO<sub>2</sub>-arme economie in 2050 te bereiken, is er echter meer nodig dan het voldoen aan de EU-verplichting. Ook zouden de doelen voor 2030 al scherper moeten zijn.

## Quickscan Mogelijke aanvullende maatregelen emissiereductie 2020 ten behoeve van Urgenda-klimaatzaak

1 september



In het najaar van 2015 trok de zaak van Urgenda tegen de Staat veel aandacht. De rechter droeg daarbij de Staat op om in 2020 de binnenlandse broeikasgasemissies met 25 procent te reduceren ten opzichte van 1990. Op basis van bestaand onderzoek heeft het PBL naar aanleiding van deze zaak samen met ECN een quickscan uitgevoerd naar mogelijke aanvullende emissiereductiemaatregelen. De uitspraak van de rechter betekent namelijk dat ten opzichte van de verwachte emissiereductie in 2020, bij vastgesteld en voorgenomen beleid, van 18 procent, een extra reductie moet

worden gerealiseerd van circa 15 megaton CO<sub>2</sub>-equivalenten.

De belangrijkste mogelijke maatregelen betreffen emissiebeperking bij kolencentrales (biomassabijstook, afvang en opslag van CO<sub>2</sub>, vervanging door gascentrales), het aanpassen van maximumsnelheden in het transport en het invoeren van een kilometerheffing. Andere mogelijke maatregelen zijn meer energiebesparing in de industrie, het sneller verduurzamen van woningen en bedrijven, en methaanreductie in de landbouw door mestvergisting. ECN en PBL hebben bij de quickscan niet gekeken naar de moeite of tijd die het kost om de maatregelen politiek en maatschappelijk voor elkaar te krijgen. Het zal een enorme uitdaging zijn om 15 megaton feitelijk te realiseren, waarbij uitstel van besluitvorming het nog moeilijker maakt.



## Eco-innovaties in gevestigde productieketens

22 september

Onderdelen van een succesvol innovatiesysteem



bron: PBL, 2013 op basis van Bellard, 2007; Soars, 2009

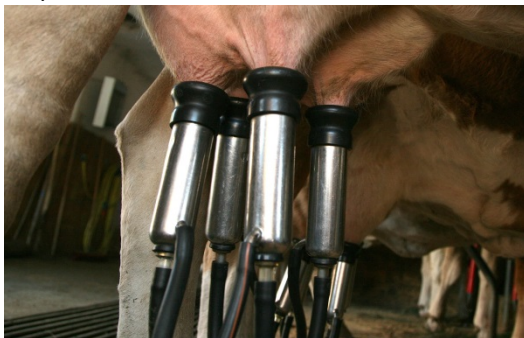
Eco-innovaties in bestaande productieketens kunnen bijdragen aan groene groei. Uit een PBL-analyse van de beton- en glastuinbouwketen blijkt dat het voor bedrijven in de praktijk lastig is om grote stappen te zetten op het gebied van vergroening. Dit komt doordat de vraag naar groenere producten ontbreekt, verduurzaming een heel nieuwe manier van werken vereist, die niet altijd aansluit bij gevestigde belangen, of doordat de investeringsruimte ontbreekt.

### 2.2.2 Biodiversiteit, voedsel en water: de uitdagingen in het landelijk gebied

De wereld staat voor grote opgaven op het gebied van biodiversiteit, water, voedsel en beheersing van klimaatgerelateerde risico's. Deze opgaven komen voor een groot deel samen in rurale gebieden, zowel in Nederland als in andere landen. Deze gebieden worden in Nederland tegelijkertijd vaak geconfronteerd met de gevolgen van demografische ontwikkelingen en verstedelijking. In veel gevallen zullen de functies en dragers van het landelijk gebied veranderen. Voor kwetsbare groepen in ontwikkelingslanden raken de veranderingen de eerste levensbehoeften. De problematiek speelt op verschillende schaalniveaus, maar de oorzaken en gevolgen vertonen veel samenhang. Nederland staat enerzijds voor de taak om in eigen land te werken aan oplossingen voor de genoemde opgaven, maar anderzijds ook om bij te dragen aan oplossingen elders, deels vanwege de invloed die Nederland elders heeft via consumptiepatronen (zoals voedsel, veevoer, hout, biomassa) en handel, en deels vanwege de rol die Nederland wil spelen in internationale samenwerking, vooral met ontwikkelingslanden.

### Quickscan Gevolgen van afschaffing melkquotum

1 april



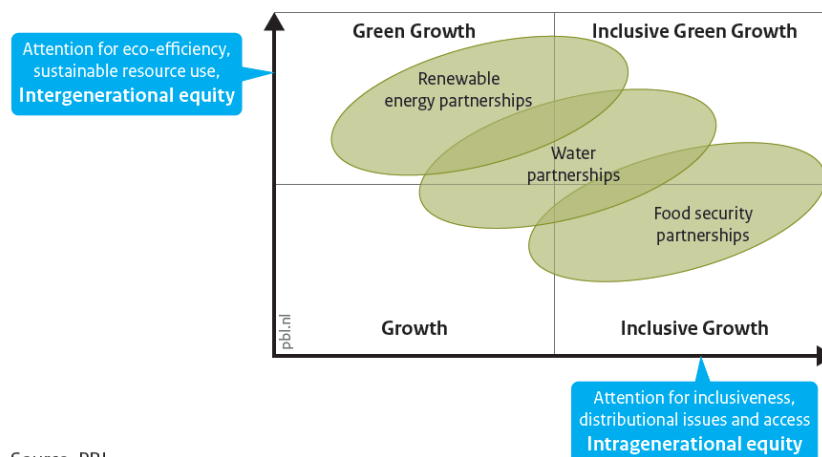
Op 1 april 2015 werd na 30 jaar het melkquotum afgeschaft. Het PBL heeft een quickscan uitgevoerd naar de gevolgen hiervan. Nadat in 2007 de afschaffing bekend werd gemaakt, is de veestapel gegroeid, wat heeft geleid tot een toename van de Nederlandse melkproductie met 15 procent. Op nationale schaal heeft die groei de milieubelasting niet verhoogd. De versnelde schaalvergroting vergroot wel lokale risico's voor natuur en maakt weidegang lastig. In combinatie met de nieuwe mestwetgeving wordt ook de mestafzet complexer.

De quickscan laat zien dat de afschaffing van het melkquotum zeker op de korte termijn kansen biedt voor de nationale economie, maar tegelijkertijd ook economische risico's oplevert voor individuele bedrijven. Het PBL heeft ook de gevolgen geschetst voor het mestoverschot, milieu en de natuur. Nationaal gezien vallen die effecten mee. Toch zijn er risico's voor verder afname van de weidegang en voor milieu en natuur, vooral op de lokale schaal. Ook is het onzeker of de melkveesector op de langere termijn zijn concurrentievoordeel kan behouden ten opzichte van andere Europese lidstaten met meer technisch groeipotentieel, meer land en meer milieugebruiksruimte. Dat zou ertoe kunnen leiden dat de melkproductie op termijn verschuift naar die landen.

## Public-Private Partnerships in Development Cooperation

15 september

### Inclusive green growth in water, food security and renewable energy partnerships



Zijn publiek-private partnerschappen in ontwikkelingssamenwerking in staat bij te dragen aan groene groei en tegelijkertijd aan armoedebestrijding? Zo ja, onder welke voorwaarden? Deze vragen lagen aan de basis van het onderzoek waarvan de resultaten zijn verschenen in *Public private partnerships in development cooperation – potential and pitfalls for inclusive green growth*. Uit dit PBL-onderzoek blijkt dat partnerschappen in potentie kunnen bijdragen aan zogenoemde inclusieve groene groei, maar dat dit wel vraagt om een stevige vormgeving van het partnerschapscontract en een duidelijke rol van zowel de Nederlandse overheid als lokale overheden. Daarin zijn nog belangrijke verbeteringen mogelijk.

## Trends in Nederlandse voetafdrukken

16 september

Voetafdrukken bieden informatie over de gevolgen van Nederlandse consumptie voor de milieudruk in binnen- en buitenland. Een veel gebruikte is de ecologische voetafdruk. In dit PBL-rapport pleiten de onderzoekers ervoor om afzonderlijke voetafdrukken te gebruiken, zoals die voor CO<sub>2</sub>-uitstoot, landgebruik, grondstoffen en water. De afzonderlijke voetafdrukken kunnen beter verschillende problemen identificeren, waarvoor ook verschillende oplossingen nodig zijn. De studie laat zien dat de CO<sub>2</sub>-voetafdruk van Nederland licht toenam in de periode 1995-2011. Hoewel het binnenlandse deel van deze voetafdruk kleiner werd, namen de broeikasgasemissies in het buitenland toe, met name in China. De landgebruikvoetafdruk is sinds het begin van dit millennium gedaald, vooral als gevolg van minder landgebruik voor houtproducten en papier. Een groot deel van de landvoetafdruk betreft landbouwvelden in West-Europa en Zuid-Amerika voor akkerbouw- en veeteeltproducten. Ook de biodiversiteitsvoetafdruk, waarin landgebruik een belangrijke bijdrage heeft, neemt sinds 2000 af.

### 2.2.3 Toekomst van de stad

Op het schaalniveau van de stedelijke regio komen veel beleidsopgaven op het gebied van ruimte, infrastructuur en duurzaamheid bij elkaar. Verstedelijking is echter sinds de aanvaarding van de Structuurvisie Infrastructuur en Ruimte (SVIR) formeel geen beleidsopgave meer voor de Rijksoverheid, met uitzondering van enkele grootstedelijke regio's. De samenhang tussen verstedelijking en infrastructuur is nog wel een kerntaak van het Rijk. Bovendien blijft het Rijk via het Meerjarenprogramma Infrastructuur, Ruimte en Transport (MIRT) betrokken bij de stedelijke gebiedsontwikkeling. De samenhang tussen ruimte en natuur blijft cruciaal gezien uit het oogpunt van nationaal belang. Dit relatief kleine meerjarenprogramma heeft tot doel de afstemming op het gebied van verstedelijking en infrastructuur te helpen verbeteren.

## De economie van de stad

4 maart

Bedrijven en mensen in steden zijn productiever en profiteren van meer en betere voorzieningen. Dat komt door de zogenoemde agglomeratievoordelen, die de laatste jaren belangrijker zijn geworden. Dit blijkt uit deze notitie, die het CPB en het PBL op verzoek van de ministeries van BZK, EZ en IenM hebben opgesteld.

## De concurrentiepositie van Nederlandse steden. Van agglomeratiekracht naar netwerkkracht

31 maart



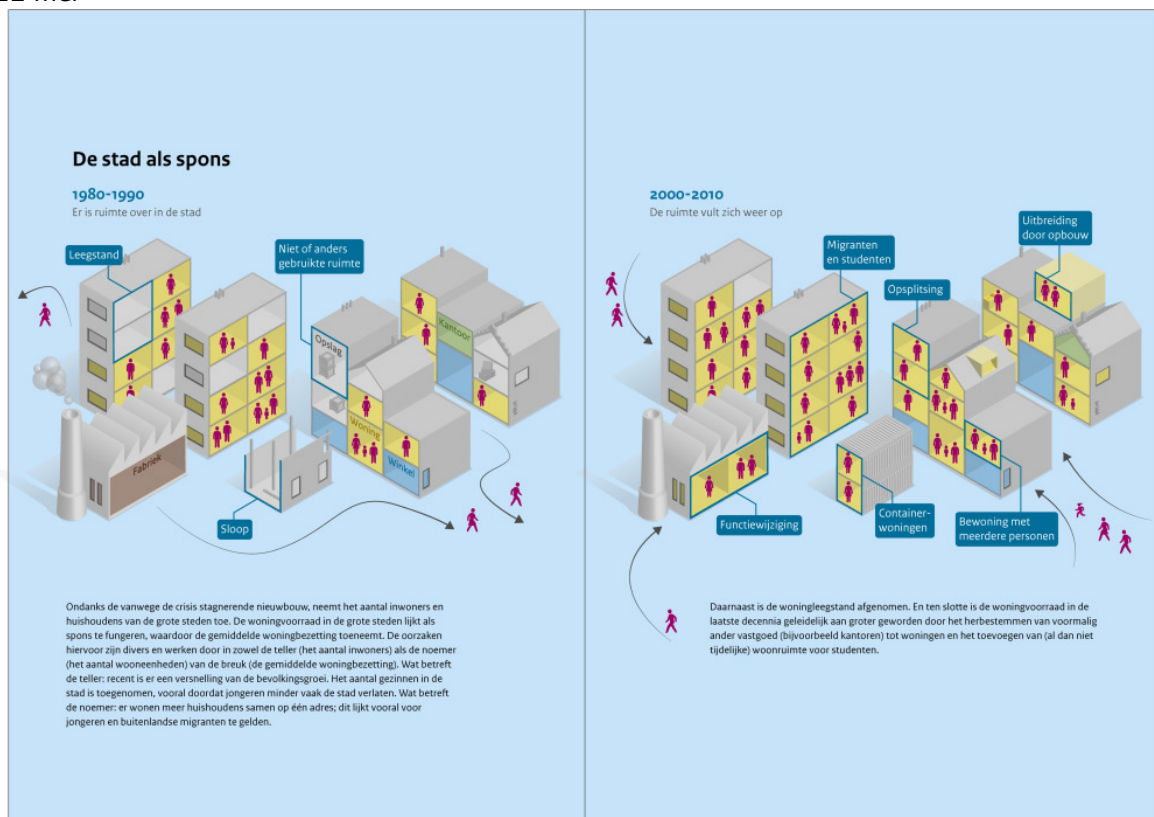
Deze publicatie gaat over de mogelijkheden voor Nederlandse steden om agglomeratiekracht van elkaar te 'lenen' (*borrowed size*). In hoeverre steden kunnen profiteren van elkaars nabijheid is afhankelijk van hun posities in netwerken.

*De concurrentiepositie van Nederlandse steden* is één van de resultaten van het zogeheten NAPOLEON-onderzoek, uitgevoerd in het kader van het onderzoeksprogramma 'Kennis voor Krachtige Steden' van Platform31. Onderzoekers van de Universiteit Utrecht, de Technische Universiteit Delft en het PBL hebben het onderzoek uitgevoerd in nauwe samenwerking met de gemeenten Amsterdam, Rotterdam, Den Haag, Utrecht en Eindhoven en de regio Groningen-Assen.

De PBL-bijdrage aan deze studie concentreert zich op benchmarking: hoe doen de genoemde zes Nederlandse regio's het ten opzichte van hun Europese concurrenten?

## De stad: magneet, roltrap en spons. Bevolkingsontwikkelingen in stad en stadsgewest

12 mei



In de studie *De stad: magneet, roltrap en spons* beschrijft het PBL de verhuisstromen tussen steden en omliggende gemeenten. Gekeken is naar zes stadsgewesten. Aan de hand van drie metaforen: de magneet, de roltrap en de spons wordt in deze publicatie uitgelegd hoe de ontwikkelingen lopen in stad en stadsgewest.

Vanaf de jaren tachtig groeit de bevolking in de grote steden in Nederland. De laatste vijf jaar is er zelfs sprake van een versnelling van die groei. Meer jongeren trekken naar de steden en het vertrek van gezinnen uit de stad is afgenomen. Bij de omliggende gemeenten is het omgekeerde het geval: deze groeien nauwelijks nog.

Deze studie is tot stand gekomen door samenwerking van het PBL met de Universiteit van Amsterdam en de gemeenten Amsterdam, Rotterdam, Den Haag, Utrecht, Eindhoven, Groningen en Almere en de provincies Zuid-Holland en Noord-Holland. Het boek werd gepresenteerd op 12 mei, tijdens de conferentie 'De Stad'.

## De veerkrachtige binnenstad

14 juni



Vitaliteit van de Nederlandse binnenstad staat hoog op de politieke agenda. Oplopende (winkel)leegstand heeft geleid tot angst voor steden met een volledig uitgeholde kern, waar vrijwel niemand woont of werkt. Uit analyses van het PBL blijkt dat die angst grotendeels ongegrond is. De leegstand loopt momenteel weliswaar op, maar er zijn veel mogelijkheden voor functieverandering, bijvoorbeeld van winkels of kantoren naar woningen. Veel binnensteden zijn herontdekt als woonplek. Daarnaast is er in de afgelopen jaren een forse

toename geweest van het aantal horecavestigingen. Kortom: de binnenstad verandert van karakter, maar blijft bestaan.

## 2.2.4 Wonen

In het strategisch meerjarenprogramma Wonen verkent het PBL de toekomstige ontwikkelingen op de woningmarkt en de gevolgen hiervan. In 2015 heeft het PBL, aansluitend bij het strategisch meerjarenprogramma Toekomst van de stad, in het kader van de Agenda stad van het kabinet en op verzoek van BZK onderzoek gedaan naar de veranderde en veranderende demografie van stad en stadsgewest en de betekenis daarvan voor de stedelijke woningmarkt.

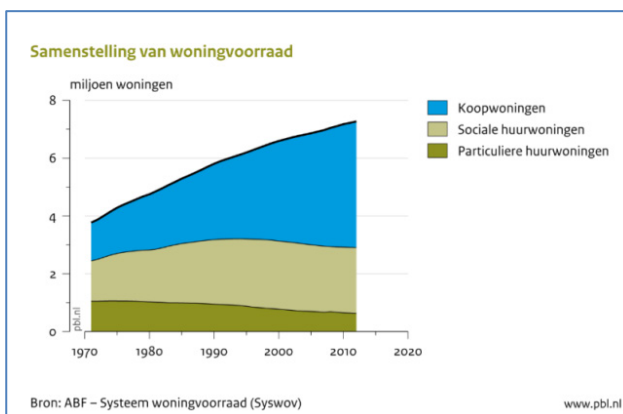
## Corporaties en betaalrisico's van huurders

30 juli

In de socialehuursector heeft ongeveer 12 procent van de huurders moeite om de huur en de minimale uitgaven voor het levensonderhoud op te brengen. In deze studie laat het PBL zien dat woningcorporaties weinig kunnen bijdragen aan het verminderen van deze zogeheten 'betaalrisico's'. Wanneer zij zouden afzien van de gebruikelijke jaarlijkse huurverhogingen neemt het aantal huurders met betalingsproblemen nauwelijks af.

## Quickscan Ontwikkelingen vraag en aanbod geliberaliseerde huurwoningen

13 oktober



Het PBL heeft een 'quickscan' gedaan naar de potentiële, toekomstige vraag naar en het aanbod van geliberaliseerde huur-woningen. Het gaat hier om woningen met een huur vanaf 700 euro, waarvoor geen huurtoeslag kan worden aangevraagd. Het kabinet wil de ontwikkeling van huurwoningen in het middensegment ondersteunen om zo de doorstroming op de woningmarkt te verbeteren.

De Nederlandse woningmarkt telt weinig huurwoningen in dit middensegment – met een huur tussen ongeveer 700 en 900 euro.

Uit de quickscan blijkt dat de vraag naar deze huurwoningen tot 2025 zal toenemen – vooral onder jonge huishoudens tot 35 jaar en in mindere mate onder 55-plussers. De vraag naar dit type huurwoningen zal zich vooral voordoen in de Randstad, Arnhem en Nijmegen, de stadsregio Groningen en de stedelijke regio's van Brabant. In de regio Amsterdam-Utrecht houdt de vraag naar huurwoningen in het middensegment ook na 2025 nog aan.

### 2.2.5 Het belang van clusters en netwerken voor de concurrentiepositie

Versterking van de Nederlandse economie en de internationale concurrentiekracht van Nederland zijn topprioriteiten van het rijksbeleid. Vooral met het Topsectorenbeleid en de Structuurvisie Infrastructuur en Ruimte (SVIR) beoogt het kabinet deze doelen te bereiken. Dit in 2010 opgestelde meerjarenprogramma richt zich op het vergroten van inzicht in de versterking van de concurrentiekracht van Nederlandse regio's en agglomeraties, juist omdat internationale concurrentie zich steeds nadrukkelijker afspeelt op regioniveau in plaats van tussen landen. De focus op de kracht van regio's sluit daarmee ook aan bij het nieuwe Europese cohesiebeleid (2014-2020: Smart Specialization). Dit beleid is gericht op innovatie en de versterking van regionale factoren ter versterking van de economie.

#### Agglomeratievoordelen en de REOS

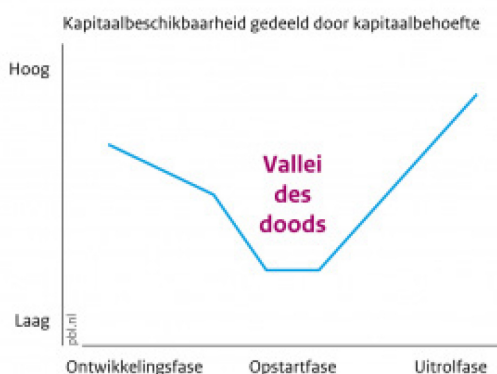
22 januari

Steden worden gezien als de motor van de economie. En agglomeratievoordelen zijn inmiddels een kernbegrip voor beleid. In de Nederlandse context richt dat beleid zich al snel op de samenwerking tussen gemeenten, stedelijke netwerken en metropoolregio's. De schaal waarop de meeste agglomeratievoordelen zich voordoen is echter veel kleiner dan vaak wordt gedacht, zo blijkt uit dit *position paper* dat het PBL schreef samen met de Atlas voor Gemeenten. De meeste interacties spelen zich nog altijd af op het niveau van de stad en haar directe omgeving (de stadsregio). Het paper is geschreven op verzoek van het ministerie van IenM dat samen met vertegenwoordigers uit de Noord- en Zuidvleugel van de Randstad en de regio Eindhoven de kansen en mogelijkheden voor een ruimtelijk-economische ontwikkelingsstrategie (REOS) verkent.

#### De vallei des doods voor eco-innovatie in Nederland

10 maart

##### Vallei des doods in innovatieproces



Bron: Rabobank 2014; bewerking PBL

Startende bedrijven die groene innovaties op de markt willen brengen, lopen in Nederland vaker dan elders in Europa tegen financieringsproblemen aan. Vooral in de opstartfase is er te weinig durfkapitaal beschikbaar om hun innovatieve ideeën te vercommercialiseren. Veel start-ups hebben last van deze zogeheten 'vallei des doods'. Deze studie van het PBL laat zien dat groene innovaties hierbij extra in het nadeel zijn zolang het gebruik van milieu en natuur niet of onvolledig geprijsd is. Bovendien zijn de investeringskosten vaak hoger en is de terugverdientijd langer dan voor andere innovaties. Eco-innovatieve starters in Nederland stranden hierdoor vaak voordat ze goed en wel begonnen zijn.

## Arbeidsmarkt zonder grenzen

20 juli



De grenzen tussen Nederland en de buurlanden werken belemmerend voor de arbeidsmarkten in de grensgebieden. Per dag pendelen bijna 100.000 werknemers tussen Nederland en Duitsland of België en omgekeerd. Gezien het aantal banen en inwoners in de grensregio's is dat weinig.

Het PBL en CBS onderzochten of er meer mensen over de grens zouden gaan werken als belemmeringen worden weggenomen. Dit blijkt maar beperkt het geval. Meer open grenzen zijn vooral gunstig voor regio's waar de banen over de grens goed aansluiten bij de kennis en vaardigheden van de werknemers.

Belemmeringen zouden kunnen worden verminderd door maatregelen als betere informatievoorziening over beschikbare vacatures, de (financiële) gevolgen van het accepteren van een baan over de grens, en omscholing die is afgestemd op de werkzaamheden in het buurland.

## 2.3 Specials

Specials zijn eenmalige of relatief kortlopende onderzoeksprojecten buiten de strategische meerjarenprogramma's om. Enkele belangrijke specials uit 2015:

### De ruimtelijke metamorfose van Nederland, 1988-2015. Het tijdperk van de Vierde Nota

4 juni



In het jaar dat is uitgeroepen tot het 'Jaar van de Ruimte' blijkt het PBL met *De ruimtelijke metamorfose van Nederland* terug op de bewogen periode van de Vierde Nota en de Vinex. Het jaar 1988 luidde met de Vierde Nota grote veranderingen in voor de ruimtelijke ordening. Het boek laat zien hoe omvangrijk en ingrijpend die ruimtelijke metamorfose is geweest. Maar het plaatst ook kritische kanttekeningen bij het beleid. De marktgerichte ruimtelijke ordening is inmiddels vastgelopen in een vastgoedcrisis en nieuwe wegen worden verkend. Welk deel van de erfenis uit het tijdperk van de Vierde Nota is het waard om mee te nemen naar de toekomst en welk deel kunnen we beter achter ons laten?

PBL-directeur Maarten Hajer heeft het eerste exemplaar van het boek op 4 juni, tijdens de 'Nacht van de Ruimtelijke Metamorfose' in Amsterdam, uitgereikt aan voormalig minister van VROM, Ed Nijpels (zie ook hoofdstuk 3).

### Ambities in het Nederlandse milieubeleid, toen en nu

9 juni

De ambities van het Nederlandse milieubeleid bereikten begin jaren negentig een hoogtepunt, wat inspirerend werkte en veel goede ontwikkelingen in gang heeft gezet. Sinds het begin van de eenentwintigste eeuw neemt het tempo van milieuverbetering echter af en wordt het milieubeleid steeds minder ambitieus. In deze beleidsstudie wordt beschreven hoe dat proces is verlopen en wordt naar verklaringen gezocht voor de afgenomen milieumambities. Het realiseren van doelen bleek vooral minder eenvoudig dan gedacht, wat tot bijstelling heeft geleid. Verder was de

afstemming tussen doelen niet optimaal. Tot slot heeft ook een belangrijke rol gespeeld dat Nederland zich is gaan conformeren aan de minder ambitieuze EU-doelen, zodat Nederland niet langer voorop liep.

Met dit rapport heeft het PBL een bijdrage geleverd aan het WRR-project 'Handelingsperspectieven voor duurzaamheid'.

## De stad verbeeld. 12 infographics over de stedelijke leefomgeving



28 juni

In *De stad verbeeld* geeft het PBL aan de hand van twaalf infographics inzicht in relevante feiten met betrekking tot de Nederlandse steden. Centraal staan de drie belangrijke terreinen van de *Agenda Stad* van de Rijksoverheid: economie, leefbaarheid en innovatie.

## Wetenschap en beleid verbinden. Een terugblik op de eerste zeven jaar van het PBL

10 september



Deze publicatie geeft een terugblik op de eerste zeven jaar van het PBL en zijn eerste directeur, Maarten Hajer. Hoe heeft het PBL zich ontwikkeld op het grensvlak van wetenschap en beleid? Hoe heeft het zich op de kaart gezet? Wat waren de belangrijkste thema's? Welke keuzes zijn er gemaakt die mogelijk ook interessant zijn voor anderen?

*Wetenschap en beleid*

*verbinden* bevat twaalf korte verhalen uit verschillende hoeken van het planbureau. Ze geven een indruk van het brede spectrum aan ontwikkelingen en vernieuwingen in onderzoeksthema's, communicatievormen, doelgroepen en het medewerkersbestand. Deze verhalen worden voorafgegaan door een interview met Siebe Riedstra, op wiens verzoek het PBL deze ervaringen

op schrift heeft gesteld. Als voormalig secretaris-generaal van het ministerie van IenM heeft hij de ontwikkeling van het PBL van nabij meegemaakt. Het boekje sluit af met een terugblik van Maarten Hajer op zijn directeurschap. Tijdens zijn afscheidssymposium werd het eerste exemplaar overhandigd aan minister van IenM, Melanie Schultz van Haegen (zie hoofdstuk 3).

## 2.4 Peer reviewed wetenschappelijke artikelen

PBL-onderzoekers leggen de resultaten van hun werk waar mogelijk en gewenst (ook) vast in *peer-reviewed* wetenschappelijke artikelen, met als doel kennisdisseminatie: de verspreiding van wetenschappelijke onderzoeksresultaten onder onderzoekers en bijdrage aan de wetenschappelijke kennis in het algemeen. In 2015 zijn er 47 Engelstalige *peer-reviewed* artikelen in de vaktijdschriften verschenen met PBL-onderzoekers als auteur (bron: Scopus).

Klimaat(verandering) is hierbij het onderwerp dat het vaakst wordt geadresseerd. Andere veelvoorkomende onderwerpen van *peer-reviewed* artikelen zijn landbouw, water(kwaliteit) en energie.

## 2.5 Herprioritering gedurende het jaar

Regelmatig is herprioritering noodzakelijk bij de inzet van capaciteit, om uiteenlopende redenen. Zo vergt onderzoek soms meer tijd, bijvoorbeeld vanwege dataproblemen. Tussentijdse verzoeken en de wens om in te spelen op actuele thema's vormen de belangrijkste reden voor herprioritering gedurende het jaar, vaak in overleg met de betrokken ministeries. Dit is ook de reden dat enige onderzoeksprojecten die in het Werkprogramma 2015 zijn aangekondigd, pas in 2016 tot publicatie zullen leiden. Dit betreft onder andere de Ruimtelijke Verkenningen, Stimuleren elektrisch rijden en Vaart in de energietransitie.



# 3 Overige PBL-activiteiten

Hieronder enkele opvallende symposia en bijeenkomsten die het PBL organiseerde of waar het een bijdrage aan leverde.

## **Jaar van de Ruimte 2015: aftrap en slot**

*15 januari en 15 december*



2015 was uitgeroepen tot het 'Jaar van de Ruimte', met het oog op het motto van de beleidsnota Vierde Nota Ruimtelijke Ordening: *2015, daar wordt nu aan gewerkt*. Het Jaar werd geopend met een bijeenkomst in de Beurs van Berlage in Amsterdam. PBL-directeur Maarten Hajer was na minister Melanie Schultz van Haegen van IenM de tweede keynote spreker. Hajer eindigde met een oproep voor meer aandacht voor planologisch ontwerp dat nieuwe ontwikkelingen weer zinvol met elkaar in verband kan brengen vanuit een helder idee van het publieke belang.

Het PBL was ook goed vertegenwoordigd bij de afsluiting van het Jaar van de Ruimte, op 15 december in de Rijtuigenloods te Amersfoort. Daarbij is onder meer de *interactive* over succesvolle innovatiemilieus gepresenteerd (samenwerking met Ruimtevolk).

## **Bijeenkomst KNOOP!PUNT? Realisatie van Transit Oriented Development (TOD) in Nederlandse regio's**

*9 februari*

Slimme knooppunten – 'Transit Oriented Development' (TOD) – zijn een mogelijke oplossing voor het samen ontwikkelen van ruimte en infrastructuur, voor multimodaal reizen en het clusteren van voorzieningen voor wonen, werken, winkelen, recreëren. Knooppunten kunnen dus een belangrijk element zijn in de realisatie van duurzame stedelijke regio's met een hoge kwaliteit van leven. Tijdens een verdiepend event, dat op 9 februari in Pakhuis de Zwijger plaatsvond, knoopten ruim 160 deelnemers tijdens een middagsessie en een werkdiner hun kennis, ervaring en ideeën aan elkaar. Het PBL organiseerde een interactief middagdebat naar aanleiding van twee recente publicaties waarin TOD een belangrijke rol speelt: 'Kiezen en Delen' en 'Bereikbaarheid verbeeld'. Sprekers uit de hoek van wetenschap, Rijk, regio en bedrijfsleven zijn met elkaar en met het publiek in gesprek gegaan.

## **Conferentie De stad**

*12 mei*

Het PBL organiseerde samen met de Nederlandse Vereniging voor Demografie een conferentie over de demografische ontwikkelingen van de grote Nederlandse steden. Het PBL presenteerde hier zijn studie *De stad: magneet, roltrap en spons*. De afgelopen jaren zijn de Nederlandse steden verrassend snel gegroeid. Hoe lang zet die groei zich nog door en wat betekent dit voor de toekomst en voor het beleid? Over deze en andere vragen spraken onder andere PBL-directeur Maarten Hajer, Pieter Hooimeijer (RLi, UU), Jan Latten (CBS, UvA), Ferdi Licher (ministerie van BZK) en Julian Jansen (gemeente Amsterdam).

## Nacht van de Ruimtelijke Metamorfose

4 juni



Op donderdag 4 juni organiseerde het PBL in Pakhuis de Zwijger te Amsterdam de 'Nacht van de Ruimtelijke Metamorfose'. Aanleiding daarvoor was het boek dat het PBL die dag publiceerde *De Ruimtelijke Metamorfose van Nederland* (zie ook paragraaf 2.2).

Tijdens deze 'Nacht' keek Ed Nijpels terug op de voor Nederland zo belangrijke periode van de Vierde Nota en Vierde Nota Extra (Vinex). Adriaan Geuze, landschapsarchitect en oprichter van West 8 Urban Design and Landscape Architecture hield daarna een presentatie, waarin hij vooral liet zien hoe

moeilijk ruimtelijke metamorfoses tot stand komen en hoeveel er in de praktijk kan misgaan. Daarna werden vier lopende projecten gepresenteerd in korte pitches. PBL-directeur Maarten Hajer sloot de avond af met een blik vooruit in zijn presentatie 'De toekomst van de planologie in Nederland: accommoderend of anti-cyclisch?'. Zijn conclusie luidde: beide zijn nodig.

## EPA-conferentie Green Economy

5 juni

Tenzij de Europese Unie de kansen benut die de overgang naar een groene economie biedt, riskeert zij om achterop te raken bij andere economieën in de wereld. Dit was een van de conclusies op de conferentie 'Green Economy: Opportunities for Growth, Jobs and Innovation in Europe', georganiseerd door het Europese netwerk van hoofden van milieuagentschappen (EPA-netwerk) op 5 juni te Brussel. Het doel van deze conferentie was de verschillende voordelen van een groene economie te illustreren: zowel voor het bedrijfsleven en het milieu als de maatschappij als geheel. Het PBL is actief lid van het EPA-netwerk en was de belangrijkste organisator van deze conferentie. PBL-directeur Maarten Hajer leidde de discussie tussen de keynote sprekers.

## Afscheidssymposium Maarten Hajer

10 september



Voor PBL-directeur Maarten Hajer liep in 2015 zijn ambtstermijn van zeven jaar af. Hij nam afscheid met een symposium over een breed en toekomstgericht onderwerp: 'De toekomst van de stad in tijden van radicale onzekerheid'. Sprekers waren prof. Willem Schinkel en prof. Peter Paul Verbeek, naast Maarten Hajer zelf. Prof. Marko Hekkert, lid van het Begeleidingscollege PBL, was de dagvoorzitter.

In het kader van het afscheid werd tevens het cahier gepresenteerd over ervaringen en lessen uit de eerste zeven jaar PBL (zie ook paragraaf 2.2). Minister

van IenM Melanie Schultz van Haegen kreeg het eerste exemplaar aangeboden.

## Filosofenbijeenkomst Nature in Modern Society, Now and in the Future

11 november

Op 11 november trad het PBL op als gastheer van een dialog sessie rond het thema 'Natuur in de moderne samenleving'. Onder leiding van Matthijs Schouten presenteerden vier internationaal vermaarde filosofen hun visie en gingen met elkaar en met het publiek in gesprek.

- Bruno Latour, auteur van *Politics of Nature*
- Roger Scruton, auteur van *Green Philosophy*
- Wilhelm Schmid, auteur van *Ökologische Lebenskunst (Green Art of Living)*
- Annemarie Mol, auteur van *What Eating Transforms*

De dialoogsessie werd georganiseerd in het kader van de Nature Outlook for Europe, een project waarin het PBL verschillende perspectieven op natuur uitwerkt en probeert nieuwe coalities te identificeren voor het Europese natuurbeleid. Medio 2016 zal met een publicatie verslag worden gedaan van het debat in Pakhuis de Zwijger.

### **COP21 – Klimaatop Parijs**

*30 november – 11 december*



Van 30 november tot 11 december vond in Parijs de 21ste internationale klimaatop plaats; deze mondde uit in een nieuw klimaatakkoord. In de aanloop naar de top analyseerde het PBL de door landen ingebrachte klimaatplannen (INDC's). Deze analyses waren gepubliceerd in een speciale interactieve INDC-tool op de PBL-website. Ze vormden ook de basis van de PBL-bijdrage aan het jaarlijkse rapport van het Milieuprogramma van de VN, UNEP. Tijdens de Klimaatop hielden diverse PBL-onderzoekers presentaties over hun onderzoek rond internationaal

klimaatbeleid, onder andere over verschillende scenario's om de 2°C-doelstelling te halen en over internationale klimaatinitiatieven buiten de mondiale onderhandelingen.

# 4 Kwaliteitsborging

Het PBL bewandelt verschillende wegen om de wetenschappelijke kwaliteit van zijn werk te waarborgen en is daarnaast steeds op zoek naar nieuwe, efficiëntere wijzen om dit te doen, zowel binnen afzonderlijke projecten als breed voor het hele planbureauwerk. Naast wetenschappelijke kwaliteit is bovendien maatschappelijke relevantie een belangrijke toetssteen.

## 4.1 Toezichthouder: Begeleidingscollege PBL



Een belangrijke rol is weggelegd voor het Begeleidingscollege, dat tot taak heeft toezicht te houden op zowel de wetenschappelijke kwaliteit als de maatschappelijke relevantie van het werk van het PBL. Ook houdt het BC toezicht op de organisatorische kwaliteit en functioneert het als klankbord voor de directie van het PBL.

Het Begeleidingscollege komt in principe drie keer per jaar bijeen. In 2015 was dit op 28 januari, 13 juni en 12 november. Ook in 2015 heeft het BC veel aandacht besteed aan de opzet van het werkprogramma, naast het meedenken over enige grote onderzoeksprojecten. Verder heeft het BC onder meer overleg gehad met de Secretaris-Generaal van IenM over het gewenste profiel van de nieuwe directeur PBL.

Het toezichthouden op de wetenschappelijke kwaliteit houdt (conform de Aanwijzingen Planbureaus) in elk geval in het organiseren van periodieke visitaties; de volgende visitatie staat gepland voor 2017.

Met de benoeming van de hoogleraren Marko Hekkert en Luca Bertolini is het PBL-Begeleidingscollege in 2015 weer op volle sterkte gekomen. Zitting in het college hebben:

- prof. dr. Wim van de Donk, Commissaris van de Koning in de provincie Noord-Brabant (voorzitter)
- prof. dr. ir. Luca Bertolini, hoogleraar Urban and Regional Planning aan de Universiteit van Amsterdam
- prof. dr. Marko Hekkert, hoogleraar Dynamics of Innovations Systems en hoofd van de afdeling Innovation Studies van het Copernicus Institute of Sustainable Development van de Universiteit Utrecht
- mw. drs. Tanja Klip-Martin, dijkgraaf van het Waterschap Vallei en Veluwe
- prof. dr. ir. Rudy Rabbinge, Emeritus Universiteitshoogleraar met als leeropdracht Duurzame Ontwikkeling en Voedselzekerheid
- mw. ir. Annemarie van der Rest, manager Health, Safety and Environmental Affairs bij Shell Nederland
- prof. ir. Dirk Sijmons, hoogleraar Landschapsarchitectuur aan de TU Delft, partner bij H+N+S Landschapsarchitecten in Amersfoort
- prof. dr. ing. Geert Teisman, hoogleraar Bestuurskunde aan de Erasmus Universiteit Rotterdam
- drs. Kees Vendrik, lid van het college van de Algemene Rekenkamer
- ir. Hans van der Vlist, onder andere oud-Secretaris-Generaal van het ministerie van VROM.

## 4.2 Instrumenten van kwaliteitsborging

### 4.2.1 Strategische kennisontwikkeling

Strategische kennisontwikkeling heeft als doel kennis te vergaren en methoden te ontwikkelen die op langere termijn nodig zijn om het PBL-werk op maatschappelijk relevante onderwerpen wetenschappelijk verantwoord te kunnen uitvoeren. Het grootste deel van de strategische kennisontwikkeling gebeurt binnen de strategische meerjarenprogramma's en heeft betrekking op de ontwikkeling van methoden en modellen voor beleids- en maatschappijgericht onderzoek binnen de domeinen ruimte, milieu en natuur.

### 4.2.2 Internationale visitatie

Een volgende visitatie staat gepland voor 2017.

### 4.2.3 Interne seminars

Interne seminars, waarin PBL-onderzoekers elkaar kritisch bevragen over lopend onderzoek, vormen een belangrijk element in het kwaliteitsbeleid. Rond de belangrijkste onderzoeksprojecten worden een start-, midterm en eindseminar gehouden. Bij de eindseminars worden geregeld ook deskundigen van buiten het PBL gevraagd om te reflecteren op de kwaliteit en relevantie van de onderzoeksresultaten. Zo participeerde een groot aantal vertegenwoordigers van departementen, universitaire onderzoeksinstituten, maatschappelijke organisaties en lagere overheden in de seminars rond de zes WLO-thema's.

### 4.2.4 Wetenschappelijke toetsing

Bij grote onderzoeksprojecten wordt vaak een wetenschappelijke klankbordgroep ingesteld die toetst of goede, dan wel de best beschikbare onderzoeksmethoden worden gehanteerd en of de analyses op de juiste wijze worden uitgevoerd. In andere gevallen vraagt het PBL hoogleraren en/of andere externe deskundigen om als externe reviewer een oordeel over een concept-rapport te geven. In 2015 waren er bijvoorbeeld wetenschappelijke klankbordgroepen actief voor het project Natuurlijk Kapitaal Nederland en Kansrijk Woningmarktbeleid; deze projecten leiden beide pas in 2016 tot een publicatie.

### 4.2.5 Discussie met wetenschap en samenleving

Transparantie en openstaan voor discussie zijn belangrijk voor de kwaliteitsborging. PBL-onderzoek is daarom steeds beschikbaar op pbl.nl. Ook geven PBL-medewerkers veel presentaties over hun werk, niet alleen na publicatie, maar vaak ook vooraf, om waardevolle input en feedback te krijgen en te kunnen verwerken.

Soms komen duidelijke verschillen van inzicht naar voren, zowel tussen wetenschappers als in discussie met vertegenwoordigers van maatschappelijke groeperingen. In 2015 werden er bijvoorbeeld op de website Climategate.nl kritische kanttekeningen geplaatst bij de wijze waarop het PBL de achteruitgang van de biodiversiteit presenteert. Dit was voor het PBL aanleiding om beter duidelijk te gaan maken dat de Mean Species Abundance (MSA) weliswaar de internationaal meest gebruikte indicator voor verandering in biodiversiteit is, maar wel specifiek gericht op veranderingen in de oorspronkelijke biodiversiteit.

### 4.2.6 Open data

Informatie moet zo veel mogelijk vrij beschikbaar zijn, en dat geldt zeker voor informatie die met publieke middelen is vergaard. Aansluitend bij het Rijksbeleid voor open data publiceert het PBL zijn onderzoeksresultaten op pbl.nl en in het Compendium voor de Leefomgeving (clo.nl) en biedt het steeds vaker de bijbehorende (open) data aan via het nationale open data portaal van de overheid (data.overheid.nl). Zo heeft het PBL in 2015 alle met IenM afgesproken open databestanden hierin opgenomen. Ook zijn eerste stappen gezet om open data te implementeren in het PBL-onderzoeksproces, met het doel om open data standaard onderdeel te laten zijn van het onderzoeksresultaat.

# 5 Kennisontwikkeling

Medewerkers zijn het belangrijkste kapitaal van een onderzoeksinstelling zoals het PBL. Het is dan ook essentieel voor het PBL dat medewerkers hun kennis en vaardigheden bijhouden en ontwikkelen. Hieronder belichten we een aantal bijzondere activiteiten op dit gebied.

## 5.1 PBL-Academie

De PBL-Academie organiseert trainingen en lezingen die bijdragen aan de kennis en competenties van de PBL-medewerkers.

Bij alle trainingen staan de onderzoeksterreinen en praktijk van het PBL centraal. Bij de trainingen gaat het vaak om in-company trainingen, speciaal afgestemd op PBL-onderzoekers. Een voorbeeld is de Impact-training van bureau ElroyCOM, gericht op het beter communiceren over wetenschappelijk werk. Andere trainingen zijn meer vakinhoudelijk gericht.

Het PBL nodigt jaarlijks enige vooraanstaande onderzoekers uit voor een lezing op belangrijke leefomgevingsthema's. Er waren in 2015 drie PBL-Academie lezingen.

### **Lezing Mariana Mazzucato**

*27 maart*



Prof. Mariana Mazzucato hield op vrijdag 27 maart 2015 de PBL-Academielezing 'The Green Entrepreneurial State'. In haar lezing ging zij in op de volgende vragen: is bij eco-innovatie de noodzaak voor een ondernemende overheid groter dan bij gewone innovatie? Wat lijken slimme opties voor de overheid om eco-innovatie te bevorderen? Wat kunnen we daarbij leren van ervaringen in andere landen? Het verslag van haar lezing staat op [pbl.nl](http://pbl.nl).

### **Lezing Jason Shogren**

*2 juli*



In zijn lezing ging prof. Jason Shogren in op de vraag hoe beleidsmakers kennis uit de gedragseconomie kunnen gebruiken om milieudoelen te bereiken. Immers, talloze onderzoeken laten zien dat de rationele-keuzetheorie het gedrag van mensen in hun rol van consument en producent onvolledig verklaart. Dakisolatie blijkt bijvoorbeeld financieel voordelig, maar veel mensen zien daarvan af als blijkt dat ze daarvoor de zolder moeten opruimen. Beleidsmakers zouden in hun beleid meer gebruik kunnen maken van deze en andere kenmerken van menselijk gedrag. Milieubeleid wordt effectiever en efficiënter, aldus Shogren, als we elementen als 'beperkte rationaliteit', 'beperkt eigenbelang', 'beperkte wilskracht' en 'onbeperkte emoties' toevoegen aan onze rationele-keuzemodellen.

### **Lezing prof. Marten Scheffer**

14 oktober



Prof. dr. Marten Scheffer, hoogleraar in Wageningen en Spinozaprijswinnaar, gaf op woensdag 14 oktober 2015 een PBL-Academielezing getiteld 'Anticipating Critical Transitions'. Hij verkende in deze lezing de overeenkomsten tussen ecologische en maatschappelijke systemen.

In zijn lezing ging Scheffer in op de volgende vragen: hoe kunnen we transitie en kritische *tipping points* aan zien komen? Wat kan het beleid doen om transitie te sturen, zodat wenselijke transitie versneld worden en onwenselijke kunnen worden voorkomen?

Dr. Pieter Boot (KLE) trad op als coreferent. Hij ging vooral in op het energiesysteem en de door de politiek en maatschappij zo gewenste energietransitie.

## 5.2 Oraties en promoties

### **Oratie Detlef van Vuuren**

11 mei



Op 11 mei hield PBL-onderzoeker Detlef van Vuuren aan de Universiteit Utrecht zijn inaugurele rede, getiteld 'Integrated assessment: Back to the Future'. Met deze oratie aanvaardde hij formeel de door het PBL ingestelde leerstoel 'Integrated Assessment of Global Environmental Change' aan de Universiteit Utrecht.

### **Promotie Justin Dijk**

27 juli



Hoe kunnen overheden succesvol milieubeleid ontwerpen en uitvoeren? PBL-onderzoeker Justin Dijk promoveerde op 2 juli 2015 op een onderzoek naar de efficiëntie en effectiviteit van herhaalde 'omgekeerde veilingen' als alternatief voor willekeurig toegekende, uniforme subsidies. Zulke veilingen zijn goedkoper dan 'voor-eens-en-voor-altijd-beleid' en daarom zouden beleidsmakers er meer mee moeten experimenteren, betoogt Dijk. Het onderzoek is uitgevoerd bij de Faculteit der Economische Wetenschappen (VU) en Kennis voor Klimaat. De titel van het proefschrift luidt: 'On the Efficiency and Effectiveness of Policy Instruments for the Procurement of Environmental Services'.

## Promotie Clifford Chuwah

3 november



Op 3 november promoveerde Clifford Chuwah aan de Universiteit Wageningen op het proefschrift: 'Exploring feedbacks between air pollution and climate policy'. Dit onderzoek voerde hij uit bij het PBL en het KNMI. Verregaand klimaatbeleid gaat meestal gepaard met minder luchtverontreiniging. Deze zogenaamde 'nevenvoordelen' kunnen het voor landen als China en India aantrekkelijker maken aan te sturen op een zuiniger energiesysteem en een groter aandeel hernieuwbare energie. Dit is een van de conclusies van het onderzoek

## 5.3 PBL Young



PBL Young is een intersectoraal netwerk van jonge medewerkers binnen het PBL, om van elkaar te kunnen leren en om kruisbestuiving tussen sectoren te bevorderen. Daarnaast wil PBL Young door middel van een frisse, scherpe blik en proactieve houding een positieve invloed uitoefenen binnen het PBL.

In 2015 heeft PBL Young diverse discussiebijeenkomsten georganiseerd, onder meer over duurzame ontwikkeling en over HRM-beleid voor jonge medewerkers. Met de net aangetreden nieuwe PBL-directeur is gesproken over hun ideeën en wensen voor het PBL. Andere activiteiten waren de Engelstalige nieuwsbrief, de maandelijkse borrels in Utrecht en de geregelde contacten met andere organisaties van jonge ambtenaren en onderzoekers.



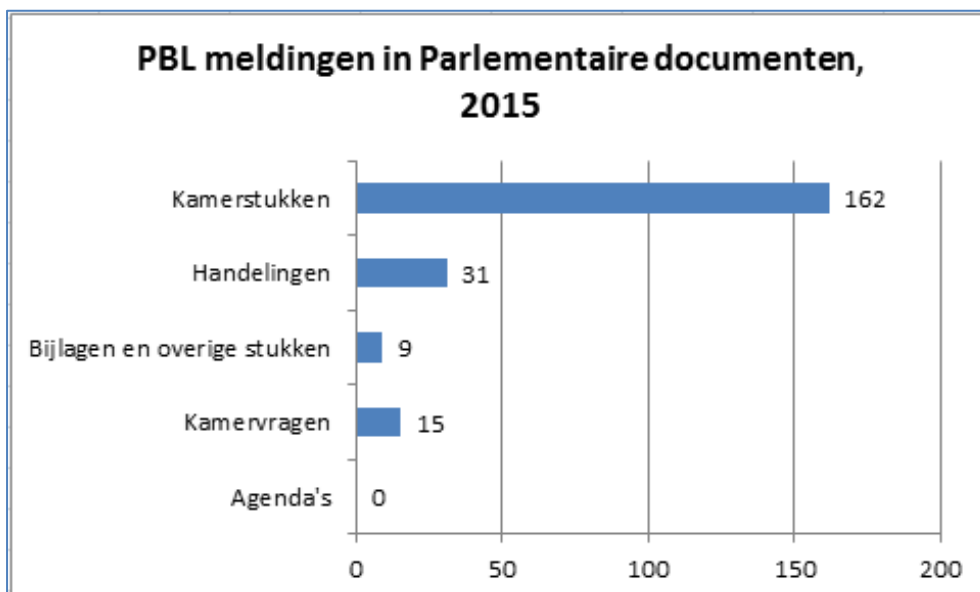
# 6 Impact van PBL-werk

Het PBL heeft als primair doel bij te dragen aan de kwaliteit van de politiek-bestuurlijke besluitvorming. Om de impact van het PBL-werk op deze besluitvorming te meten, monitoren we hoe vaak het PBL wordt genoemd in parlementaire documenten en in de media. Deze kwantitatieve benadering geeft een indicatie van de impact. Uiteraard gaat het uiteindelijk vooral om hoeveel gebruik de PBL-doelgroepen maken van de rapporten, analyses en mondelinge bijdragen (zoals in de vorm van kennis aan tafel) en de invloed daarvan op de beleidsvorming. Dit feitelijke gebruik is echter minder makkelijk in cijfers te vatten.

## 6.1 PBL in parlementaire documenten



In 2015 is het PBL 217 keer genoemd in parlementaire documenten (opgemaakte stukken van de Eerste en Tweede Kamer en de Verenigde Vergaderingen), waarvan 162 keer in Kamerstukken, 31 keer in Handelingen, 9 keer in bijlagen en overige stukken en 15 keer in verband met Kamervragen. ([www.overheid.nl](http://www.overheid.nl))



## 6.2 PBL in de media

Om de maatschappelijke invloed van het PBL-werk te kunnen beoordelen is het monitoren van de media-aandacht noodzakelijk. Hoeveel aandacht was er voor PBL-onderzoek in print en pdf, op radio- en televisie en online in 2015?

Hieronder vindt u een aantal statistieken, ingedeeld in de volgende drie categorieën:

- Online: via PBL website
- Radio- en televisie: via de Media Info Groep
- Landelijke dagbladen: via Lexis Nexus
- Social media: via Clipit en Coosto.

### 6.2.1 Online: de PBL-website

De meeste PBL-nieuwsberichten en -publicaties worden in digitale vorm en online via de PBL-website aangeboden en gevonden. Het aantal downloads van publicaties of het aantal bezoekers van nieuwsberichten is een indicatie voor de interesse voor PBL-publicaties.

Wat opvalt is dat in de top-5 **unieke downloads** van de PBL-website voor 2015 de nadruk op de stedelijke thema's ligt. Vermeld moet worden dat wanneer een publicatie laat in het kalenderjaar gepubliceerd wordt, de tijd voor downloads in de rest van het kalenderjaar gering is. Dit is natuurlijk medebepalend voor de rangorde. Vanwege deze overloop staan er ook publicaties uit 2014 op deze lijst.

#### Top-5 unieke downloads van de PBL-website in 2015

	<b>PBL publicatie</b>	<b># unieke downloads</b>
<b>1</b>	De stad verbeeld 2015	1233
<b>2</b>	Regionale bevolkings- en huishoudensprognose 2013-2040	1057
<b>3</b>	De stad: magneet, roltrap en spons 2015	1057
<b>4</b>	Nationale Energieverkenning (NEV) 2014	895
<b>5</b>	De veerkrachtige binnenstad 2015	852

Bron: PIWIK/PBL

Deze aantallen downloads geven feitelijk een onderschatting van het werkelijk aantal downloads, aangezien de PBL-publicaties en -gegevens ook via andere websites te vinden zijn, zoals op Statline (CBS/PBL-bevolkingsprognoses), Ruimtevolk.nl/tuin der innovaties (zie hieronder), de themasite voor de WLO (samen met het CPB) en natuurlijk op het Compendium van de Leefomgeving (samen met CBS en Wageningen UR).



*Interactieve visualisatie van succesvolle innovatiemilieus – gezamenlijk werk van Ruimtevolk en PBL, gepresenteerd tijdens de afsluiting van het Jaar van de Ruimte, 15 december 2015.*

De onderstaande tabel geeft de PBL-nieuwsitems die online het meest de aandacht hebben getrokken, op basis van het aantal **paginaweergaves** van berichten in 2015.

### Top 5 PBL-nieuwsberichten in 2015

	PBL nieuwsbericht	# paginaweergaves
1	PBL ontzenuwt schrikbeeld: binnensteden hebben goede vooruitzichten	2590
2	Correctie formulering over overstromingsrisico's Nederland in IPCC-rapport (2010)	2385
3	Welvaart en Leefomgeving (WLO)	2086
4	Conferentie De stad: magneet, roltrap en spons	1902
5	Commercieel vastgoed steeds vaker leeg maar toch populair bij beleggers	1788

Bron: PIWIK/PBL

### 6.2.2 Radio en televisie

Radio- en televisie monitoring maakt onderdeel uit van de analyse om de maatschappelijke invloed van PBL te beoordelen. De voornaamste trefwoorden in het zoekprogramma zijn 'Planbureau voor de Leefomgeving' en 'PBL', aangevuld met trefwoorden uit de onderliggende beleidsthema's en/of het relevante PBL-rapport waar de radio- of televisieaandacht betrekking op heeft.

### Top 5 radio- en televisieaandacht per PBL-publicatie in 2015

	Publicatie	Radio	Televisie
1	De stad: magneet, roltrap en spons	1	1
2	Arbeidsmarkt zonder grenzen	4	0
3	Effecten van autodelen op mobiliteit en CO <sub>2</sub> -uitstoot	3	1
4	Waterkwaliteit / KRW	3	0
5	WLO (Welvaart en Leefomgeving)	2	1

Bron: Newsreporter / PBL

### Top 5 radio- en televisieaandacht per PBL-thema in 2015

	Publicatie	Radio	Televisie
1	Klimaat/Urgenda	5	2
2	Klimaat/COP21	2	1
3	Duurzame energie /Doelstelling 2020	0	1
4	Leegstand kantoren	5	0
5	Vertrek Maarten Hajer PBL	5	0

Bron: Newsreporter / PBL

### 6.2.3 Landelijke dagbladen



Het genereren van pers-aandacht is afhankelijk van diverse factoren, waaronder het onderwerp van onderzoek en de mate waarin de onderzoeksresultaten afwijken van de verwachting. Er is behoorlijk wat media-aandacht voor de brede onderwerpen en publicaties van het PBL in de landelijke dagbladen en ook op de radio. Op tv komt PBL-nieuws slechts mondjesmaat aan de orde, deels omdat het wordt gezien als 'te ver van mijn bed' voor de gemiddelde kijker, en deels omdat het als moeilijk uit te leggen wordt ervaren. Dit blijft een uitdaging voor het PBL.

### Top 5 aandacht in landelijke dagbladen per PBL- publicatie in 2015

	PBL-publicatie	Landelijke dagbladen
1	Kantoren- en winkelleegstand in CLO	5
2	Interactieve Infographics Bevolkingsgroei & Krimp	5
3	De stad: magneet, roltrap en spons	4
4	Welvaart en Leefomgeving (WLO)	4
5	Effecten van autodelen op mobiliteit & CO <sub>2</sub> -uitstoot	4

Bron: Lexus Nexus / PBL

#### 6.2.4 Social media



Het PBL is actief op Twitter, LinkedIn, Facebook en Nuij.nl. Twitter is op dit moment het belangrijkste social medium voor het PBL. @Leefomgeving heeft in 2015 in totaal bijna 1.850 tweets verstuurd. Het account heeft ruim 7.000 volgers. Tweets van @Leefomgeving hebben vrijwel altijd ook de hashtag PBLNL.

Het Engelstalige twitteraccount @NLenvironment heeft in 2015 in totaal 285 tweets verstuurd en wordt door ruim 450 personen gevolgd.

Het PBL stimuleert alle medewerkers om zelf ook actief te zijn op Twitter.

Veel PBL-tweets worden ruim geretweet. Samen met het twitteren door PBL'ers draagt dat eraan bij dat de social media een steeds belangrijke manier van communiceren worden. Bijna 5 procent van de bezoeken aan PBL.nl komt via social media binnen.

# ANNEX A: POSITIE, TAKEN EN ORGANISATIE

## Onafhankelijke positie

Het PBL is een inhoudelijk onafhankelijk onderzoeksinstituut op het gebied van milieu, natuur en ruimte, dat organisatorisch onderdeel is van de Rijksoverheid, namelijk het ministerie van Infrastructuur en Milieu. Naast dit ministerie kunnen ook de Tweede Kamer en andere departementen - vooral de ministeries van Economische Zaken, Binnenlandse Zaken en Koninkrijksrelaties, Financiën en van Buitenlandse Zaken - het planbureau verzoeken onderzoek te verrichten naar vraagstukken op het gebied van milieu, natuur en ruimte.

De inhoudelijke onafhankelijkheid van het PBL en de collega-planbureaus CPB en SCP is gewaarborgd in de [Aanwijzingen voor de Planbureaus](#), Staatscourant 3200, 21 februari 2012.

## Taken

De kerntaken van het PBL zijn:

- Het in beeld brengen van de actuele kwaliteit van milieu, natuur en ruimte en het evalueren van het gevoerde beleid
- Het signaleren en agenderen van maatschappelijke vraagstukken die van belang zijn voor milieu, natuur en ruimte.
- Het verkennen van de toekomstige maatschappelijke ontwikkelingen die van invloed zijn op de kwaliteit van milieu, natuur en ruimte
- Het identificeren van mogelijke strategische opties voor het bereiken van overheidsdoelen op het gebied van milieu, natuur en ruimte en het ex-ante evalueren van mogelijke beleidsopties.

## Organisatie

Bij het PBL werken circa 200 mensen. Meer dan tachtig procent van de medewerkers heeft een academische achtergrond. Dit zijn onder meer biologen, economen, natuurkundigen, planologen, wiskundigen, sociologen, sociaal geografen, bestuurskundigen en landbouwingenieurs.

Het PBL was heel 2015 nog gevestigd op twee locaties: Den Haag en Bilthoven. Er is in 2015 al veel tijd geïnvesteerd in voorbereiding van de verhuizing naar Bezuidenhoutseweg 30 te Den Haag, het oude EZ-gebouw, waar het PBL samen met onder meer CPB en SCP gehuisvest zal worden. In dit kader is de samenwerking met de andere planbureaus geïntensiveerd.

Het Planbureau voor de Leefomgeving staat sinds 1 november 2015 onder leiding van prof. dr. ir. Hans Mommaas. Ir. Reinier van den Berg is onderdirecteur. Er zijn zeven sectoren en twee stafbureaus:

