



MNP-publicatie 500059001/2006

## **Analyse Verkiezingsprogramma's 2006**

November 2006

**Herziene versie 15 november 2006 (tabel 1)**

© MNP 2006

Delen uit deze publicatie mogen worden overgenomen op voorwaarde van bronvermelding:  
'Milieu- en Natuurplanbureau, Analyse Verkiezingsprogramma's 2006, 2006'

## Samenvatting

Het MNP is in haar analyse van de verkiezingsprogramma's nagegaan hoe keuzes uit partijprogramma's op de langere termijn doorwerken op de fysieke leefomgeving. Het bleek niet mogelijk om zonder aanvullende (inhoudelijke) interactie met de partijen tot een verantwoorde onderlinge vergelijking van de programma's te komen.

Alle partijen nemen maatregelen die bijdragen aan economische groei, vrijwel alle partijprogramma's leveren structurele groeipercentages hoger dan 2% (zie Keuzes in kaart, CPB, 2006). Als deze groei op de langere termijn wordt gecontinueerd is dit in lijn met eerder uitgewerkte toekomstscenario's met hoge economische groei en een sterke rol voor de markt. Deze economische groei kan - gezien de demografische ontwikkeling- op de wat langere termijn alleen met (arbeids)migratie tot stand komen. Partijprogramma's geven niet aan hoe hier op deze termijn mee wordt omgegaan. Wel leggen ze de nadruk op arbeidsmigratie boven gezinsmigratie. De netto immigratie is op de langere termijn een belangrijke factor voor de economische groei, maar ook voor het toekomstig beslag op de fysieke ruimte en de kwaliteit van de leefomgeving.

De meerderheid van de partijen verkiest nieuwbouw via uitleglocaties boven herstructurering in bestaande bebouwing. Alle grote partijen onderschrijven een minder restrictief ruimtelijke ordeningsbeleid. Gecombineerd met een hoge ruimtedruk - gevolg van individualisering, meer welvaart, en een hogere bevolkingsdruk - leidt dit tot verdere verstedelijking van het landelijk gebied en het verdwijnen van karakteristieke landschappen. De kwetsbaarheid voor klimaatverandering neemt toe, partijen zijn niet eensgezind over mogelijke oplossingsrichtingen hiervoor.

Bij hogere economische groei neemt ook het energieverbruik sterk toe. Tegelijkertijd willen verschillende partijen de klimaatdoelen verder aanscherpen. De meeste partijprogramma's zetten daarbij zwaar in op energiebesparing en duurzame energie, maar zijn niet duidelijk over de verlaging van broeikasgasuitstoot door aankoop van emissierechten in het buitenland. Partijen zijn niet eensgezind over de manier om deze klimaatdoelen te bereiken, sommigen sluiten opties zoals CO<sub>2</sub>-opslag en kernenergie uit waardoor het klimaatbeleid duurder wordt en de uitstoot minder verlaagd kan worden.

Alle partijen zetten in op het verder vergroenen van belastingen, wat een prikkel is voor milieuvriendelijker en energiebesparend gedrag. De mate waarin partijen dit doen verschilt aanzienlijk.

Op de ma's economische groei, arbeidsmigratie en ruimtelijke ordening kiezen vrijwel alle partijen voor meer marktsturing. De ambities wat betreft de klimaatdoelen en de doelen voor natuur en landschap vragen om forse beleidsomgeving en daarmee om sterke overheidsturing.

Het gelijktijdig realiseren van de verschillende doelen op het gebied van natuur, landschap, milieu en economie is daarmee niet waarschijnlijk.

Uit onderzoek door het MNP, in samenwerking met TNS-NIPO en EIM blijkt dat veel burgers de voorkeur geven aan een toekomstbeeld met meer overheidssturing en meer aandacht voor de lokale omgeving. Dit contrasteert met veel partijprogramma's die de voorkeur geven aan meer marktwerking en minder overheidssturing.

Over het geheel genomen blijft de samenhang tussen economische groei en het daaruit voortkomende toenemende gebruik van ruimte en energie in de programma's onderbelicht. Afgezien van het klimaatbeleid is er in de programma's weinig oog voor de lange termijn aspecten van de milieu- en duurzaamheidsproblematiek.

## Achtergrond

### *Vervroeging verkiezingen*

Bij de verkiezingen van 2002 heeft het Milieu- en Natuurplanbureau op verzoek van het toenmalige kabinet een aantal partijprogramma's in detail doorgerekend (RIVM, 2002). Met het CPB, die de economische doorrekening uitvoerde, heeft het MNP destijds besloten om bij volgende verkiezingen de milieu- en natuuraspecten alleen dan door te rekenen als de deelnemende politieke partijen een meer evenwichtige representatie van het politieke spectrum zouden vormen. Afgelopen voorjaar hebben MNP en CPB van een separate milieu- en natuurrapportage afgezien, en hebben besloten enkele milieuaspecten (CO<sub>2</sub>-klimaat) mee te nemen binnen de economische doorrekening. Na de vervroeging van de verkiezingen (22 november 2006) heeft het CPB uit capaciteitsoverwegingen besloten geen milieuaspecten in de rapportage op te nemen.

Naar aanleiding van de plotselinge maatschappelijke aandacht voor milieu en met name het klimaatvraagstuk (Al Gore-film, brief Balkenende/Blair, Stern-rapport) en bijbehorende vragen vanuit de media, heeft het MNP zich ingespannen om alsnog een beperkte analyse van de verkiezingsprogramma's uit te voeren. Daarmee werd beoogd de verschillen tussen milieu- en duurzaamheidsplannen van de politieke partijen op een transparante wijze in kaart te brengen en daarmee bij te dragen aan de kwaliteit van de discussie.

### *Onderlinge vergelijking is zonder interactie met politieke partijen onmogelijk gebleken*

Echter, gebleken is dat ook bij een dergelijk sterk verlaagd ambitieniveau de verschillen tussen de partijen in de meeste gevallen niet op verantwoorde wijze in kaart gebracht kunnen worden zonder aanvullende bevraging van die partijen. In de zeer beperkte tijd van enkele dagen was het niet meer mogelijk om met de partijen te spreken over verdere concretisering van het programma en om partijstandpunten te vernemen waarover in het programma geen uitspraken worden gedaan. Zonder aanvullende informatie over deze standpunten is onderlinge vergelijking van de partijen niet op verantwoorde wijze mogelijk gebleken en is (alsnog) van een dergelijke vergelijking afgezien, ook wat betreft het deelterrein energie waarop de partijprogramma's nog het meest concreet zijn.

Wel is een globale analyse uitgevoerd van een aantal partijprogramma's als geheel. Deze analyse is uitgevoerd aan de hand van de 'Duurzaamheidsagenda' die het MNP heeft gepresenteerd tijdens het samen met de RMNO georganiseerde politieke debat 'Opties voor morgen – kleur bekennen (7 november jl.)'. De agenda geeft aan welke criteria er bij de beoordeling van programma's en beleidsplannen vanuit het oogpunt van duurzaamheid toe doen. Het gaat dan om maatschappelijke doelen, de doorwerking daarvan naar het gebruik van schaarse ruimte en energie, de balans tussen markt en overheid, de onderlinge samenhang tussen de verschillende beleidsterreinen (ecologie, economie, sociaal-cultureel) en de lange termijn gerichtheid. In lijn met de duurzaamheidsagenda is vooral nagegaan op welke manier de gemaakte keuzes doorwerken op de langere termijn en of ook rekening wordt gehouden

met wisselwerking met effecten elders of terugkoppeling vanuit de fysieke omgeving. Op basis van de voorliggende globale analyse zouden politieke partijen zelf hun standpunten met betrekking tot deze criteria kunnen verhelderen.

De wetenschappelijke basis voor deze analyse is de studie Welvaart en Leefomgeving (CPB,MNP,RPB, 2006), voor milieu verder uitgewerkt naar beleidsopties in de Milieuverkenning (MNP, 2006).

# 1 Doelstellingen; economie en milieu

Van de overheid en van politieke partijen wordt verwacht dat ze hun doelstellingen zo expliciet mogelijk maken. Op die basis kan dan zo rationeel mogelijk gediscussieerd worden over de middelen waarmee die doelen nagestreefd kunnen worden. Zo zou wat betreft milieu en duurzaamheid aangegeven moeten worden welk toekomstbeeld en welke bijbehorende verhouding tussen economische groei en milieudruk wordt nagestreefd. Het gaat daarbij niet alleen over win-win opties, maar onvermijdelijk ook om trade-off's.

Zoals aangegeven in tabel 1 leveren de partijprogramma's voor de periode 2008-2011 groeipercentages op van het structureel BBP tussen 1,6 en 2,3% (CPB, 2006). Vrijwel alle partijen nemen maatregelen die bijdragen aan deze economische groei, zoals het verlagen van heffingen op inkomen en arbeid, stimuleren van bestedingen en verhogen van de arbeidsparticipatie. Partijen doen geen uitspraak over nagestreefde groei op lange termijn. Onder de veronderstelling dat deze groeipercentages op de lange termijn zouden worden gecontinueerd, dan is dit in lijn met toekomstscenario's met hoge economische groei en een sterke rol voor de markt (*tabel 1*).

Zonder specifiek aanvullend beleid hoort bij deze ontwikkeling van het BBP een corresponderende druk op de fysieke omgeving. Deze relatie kan globaal worden ontleend aan de studie Welvaart en Leefomgeving (WLO) (*zie tabel 1*). In deze recente studie laten CPB, MNP en RPB zien voor welke opgaven de Nederlandse overheid op langere termijn kan komen te staan bij voortzetting van het huidige beleid, voor thema's die bepalend zijn voor de kwaliteit van de fysieke leefomgeving. Relevant voor de verkiezingsprogramma's is de vraag in hoeverre de politieke partijen zich bewust zijn van deze opgaven, en hoe met de milieukeerzijden van de economische groei wordt omgegaan, in het bijzonder met betrekking tot ruimte- en energiegebruik.

Een hoge economische groei vraagt een hoge arbeidsproductiviteit, hoge arbeidsparticipatie of het aantrekken van arbeidskrachten van elders. De kerngegevens demografie en economie laten zien dat door vergrijzing er op de wat langere termijn (na 2015) in alle scenario's spanning op de arbeidsmarkt zal ontstaan (CPB, MNP, RPB 2006b). De scenario's verschillen in de manier waarop met die spanning wordt omgegaan, waaronder stimulering van arbeidsparticipatie en immigratie. Bij de hogere economische groeiscenario's (GE en TM) is de jaarlijkse verhoging van de arbeidsproductiviteit hoger of gelijk aan die in de afgelopen decennia. Tegelijkertijd daalt de werkloosheid in deze scenario's tot respectievelijk 4,1 en 4,6%, terwijl deze de afgelopen decennia op 5,5% lag. De hogere groeiscenario's worden gekenmerkt door lagere werkloosheidscijfers.

**Herziene versie 15 november 2006**

*Tabel 1 Economische groei volgens de partijprogramma's (CPB, 2006 analyse) en globale relatie met de druk op fysieke omgeving (WLO analyse CPB, MNP, RPB). De scenario's verschillen in de mate van internationale integratie (hoog in GE en SE) en in de rol van de markt (hoog in GE en TM) en overheid bij het oplossen van maatschappelijke problemen.*

<i>CPB</i>							
	<b>GL</b>	<b>CU</b>	<b>PvdA</b>	<b>SP</b>	<b>CDA</b>	<b>D66</b>	<b>VVD</b>
BBP groei %/jaar	1,6	1,9	2	2	2,1	2,3	2,3
Intensiveringen voor milieu (miljard euro)	1,3	0,1	0,7	0,5	0,4	0,6	0
<i>Welvaart en leefomgeving 2002-2020</i>							
WLO scenario	<b>RC</b>	<b>SE</b>			<b>TM</b>	<b>GE</b>	
	→ <i>Toename economische groei</i>						
BBP-groei %/jaar	1,0	1,8			2,2	2,9	
BBP/hoofd	0,7	1,2			1,7	2,1	
	→ <i>Toename milieudruk</i>						
Bevolking x 1000	+2%	+10%			+5%	+10%	
Mobiliteit (pers auto eq)	+9%	+18%			+24%	+23%	
Energie (index)	-1%	+12%			+18%	+24%	
Extra ruimtegebruik Wonen en Werken	+10%	+15%			+20%	+30%	
Afval (Mton)	+1%	+12%			+17%	+31%	
<i>Voorkeuren</i>							
WLO scenario	<b>RC</b>	<b>SE</b>			<b>TM</b>	<b>GE</b>	
Voorkeur burgers 2003	45%	22%			27%	6%	
Voorkeur burgers 2006	44%	23%			25%	8%	
Voorkeur MKB 2006	18%	22%			16%	44%	



De werkloosheidscijfers die (door het CPB) voor de partijprogramma's berekend zijn, liggen in de range van 4 tot 4.5 % (CPB, 2006). In tegenstelling met de scenariostudie hebben partijen met een hogere economische groei niet noodzakelijkerwijze het laagste werkloosheidscijfer. Deze economische cijfers moeten echter in (veel breder) economische perspectief gezien worden (o.a. overheidsfinanciën / EMU) en vallen buiten de scope van deze beschouwing.

Bij die dalende werkloosheid en hogere arbeidsproductiviteit is in de WLO-scenariostudie alsnog een netto immigratie verondersteld van respectievelijk 50.000 en 25.000 per jaar. In deze marktgedreven scenario's ligt de nadruk op werkmigratie. De gegeven cijfers geven netto immigratie weer; in alle scenario's zijn immigratie en emigratiecijfers hoger; er is geen sprake van dichte grenzen. Op de wat langere termijn is immigratie een belangrijke factor voor economische groei maar ook voor het toekomstig beslag op de fysieke ruimte en de kwaliteit van de leefomgeving (CPB,MNP, RPB, 2006). De economische groei waarin de verkiezingsprogramma's resulteren, kan op de wat langere termijn alleen tot stand komen met aanzienlijke (arbeids)migratie. Alle partijen leggen ook de nadruk op arbeidsmigratie boven gezinsmigratie. Zij verschillen in de mate waarin. Het huidig afgebouwde beleid rond gezinsmigratie wordt veelal voortgezet. Wel verruimen veel partijprogramma's de mogelijkheid voor tijdelijke toetreding tot de Nederlandse arbeidsmarkt. Investeren in scholing van laag of nauwelijks opgeleide beroepsbevolking is een alternatief.

Deze ontwikkelingen werken door naar de twee sleutelfactoren voor de milieudruk: ruimte- en energiegebruik.

## 2 Ruimte

De hogere bevolkingsdruk waarin dit op langere termijn resulteert, gecombineerd met tendensen als individualisering, meer welvaart en dus meer vraag naar grotere en luxere woningen, en meer buitenstedelijk wonen, leidt tot een fors hogere ruimtedruk.

Partijprogramma's gaan voor wonen en ruimtelijke ordening ook uit van hoge groei; voor zover woningaantallen genoemd worden, zijn deze in lijn met hogegroei-scenario's uit de studie Welvaart en Leefomgeving.

De partijprogramma's houden, op een enkele uitzondering na, niet expliciet rekening met de mogelijkheid van een licht krimpende bevolking, zoals dat voorkomt in één van de (bij geambieerde groei minder waarschijnlijke) scenario's vanaf 2015. In een scenario met krimpende bevolking neemt de woningvraag af en kan leegstand en verpaupering ontstaan.

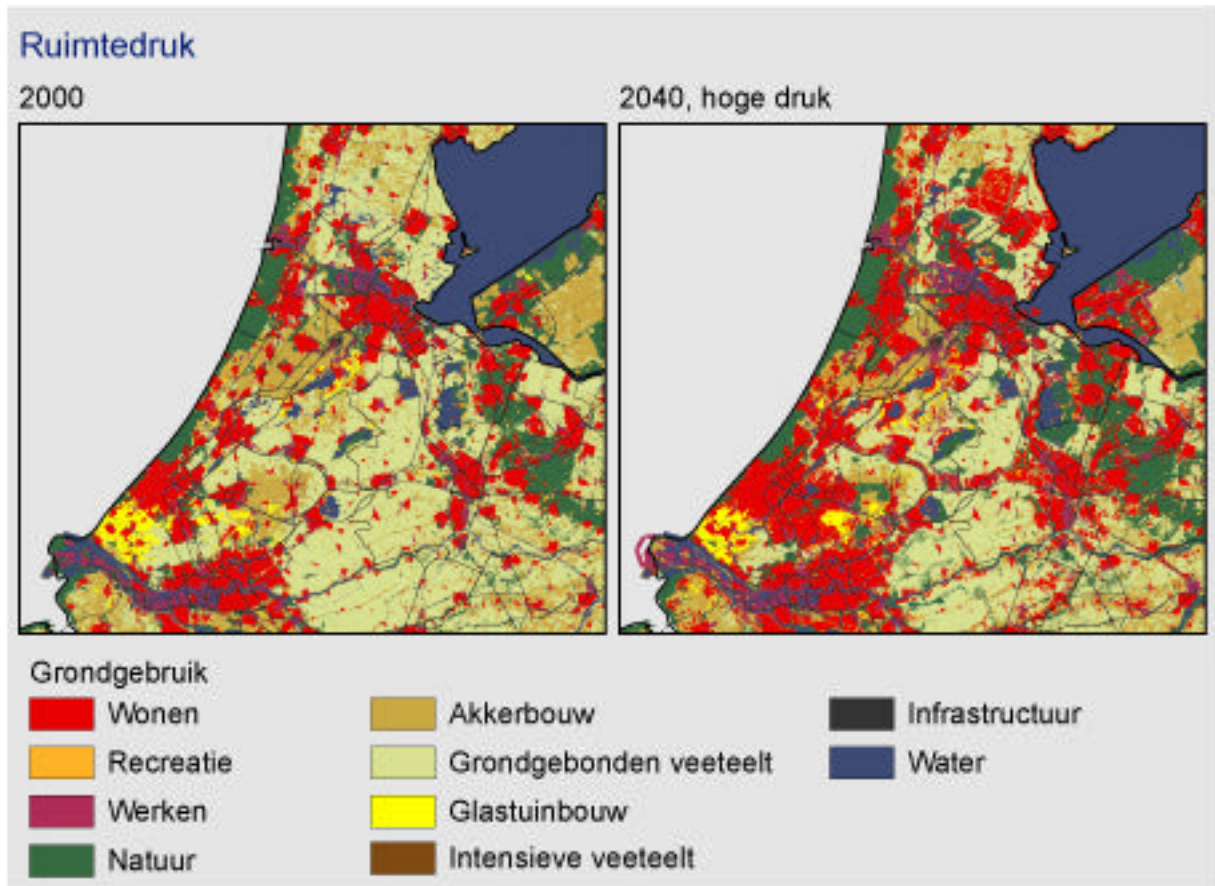
Alle grote partijen onderschrijven op hoofdlijn de ingezette beleidslijn van een minder restrictief ruimtelijke ordenings (RO-)beleid en de decentralisatie in dit beleidsveld. De meerderheid van de partijen verkiest nieuwbouw - via uitleglocaties - boven herstructurering in bestaande bebouwing.

Gemeenten krijgen bij uitvoering van de partijprogramma's in het algemeen meer te zeggen en er wordt gesnoeid in de bestuurlijke tussenlaag. Partijprogramma's spreken zich nauwelijks uit over een regierol voor ruimtelijke ordening bij provincies om ruimtelijke concurrentie tussen gemeenten te voorkomen.

De hoge ruimtedruk en het minder restrictieve RO-beleid leiden ertoe dat het landelijk gebied op de langere termijn verder kan verstedelijken (*figuur 1*), wat kan leiden tot aantasting van huidige karakteristieke landschappen.

Bij de hoge ruimtedruk hebben alle partijen wel oog voor collectieve natuurwaarden. De ecologische hoofdstructuur wordt door alle partijen omarmd. Sommige partijen noemen expliciet de noodzaak van planologische bescherming. Ook hebben alle partijen zorgen over de aantasting van het landschap. Partijen hebben ook breed oog voor groen in en nabij steden, sommige partijen noemen hierbij concrete taakstellingen.

Om collectieve waarden te beschermen willen partijen vooral financiële instrumenten inzetten. Alle partijen onderstrepen het belang van een vergoeding voor groene diensten (agrarisch natuurbeheer, landschapsbeheer, waterbeheer en toerisme), daarnaast worden ook andere financiële instrumenten genoemd de openruimteheffing.



*Figuur 1. Ruimtedruk op langere termijn (2040) via met name wonen en glastuinbouw bij hoge economische groei.*

Een belangrijk deel van de verstedelijking vindt plaats binnen laag Nederland. Hiermee stijgt de economische waarde binnen dijkringen, en daarmee de kwetsbaarheid voor klimaatverandering. Klimaatverandering in relatie tot veiligheid voor overstromingen krijgt in beperkte mate aandacht bij de grote partijen, maar partijen zijn niet eensgezind over de mogelijke oplossingsrichtingen zoals veiliger en hogere dijken, kustverbreding of minder bouwen op kwetsbare locaties.

### 3 Energie en klimaat

#### *Klimaatambities aangescherpt*

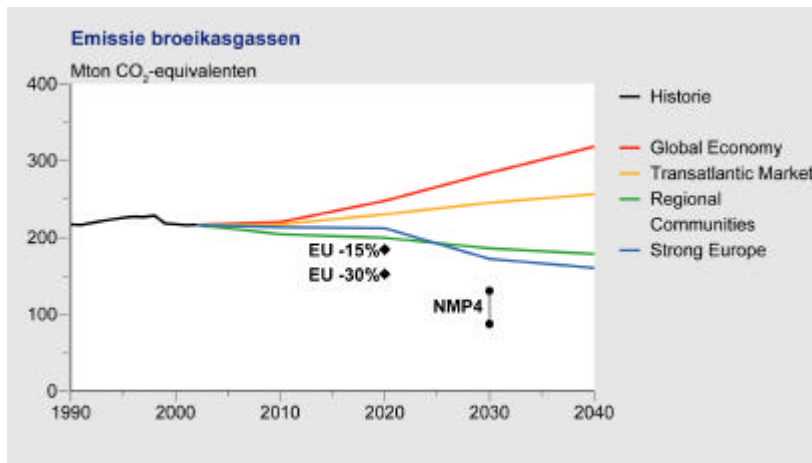
Niet alle partijen noemen in hun programma een klimaatdoel (emissiereductie van broeikasgassen) voor de periode na 2010. Wanneer genoemd komen de klimaatdoelen overeen met het EU doel (15 tot 30% emissiereductie voor industrielanden in 2020 ten opzichte van 1990) of het NMP4 doel (40 tot 60% emissiereductie in 2030 ten opzichte van 1990). De EU wil de mondiale opwarming beperken tot 2 graden. Het slagen daarvan vraagt zowel om versterking van internationale samenwerking op het gebied van klimaat als aanzienlijke beleidsombuiging binnen Nederland in de komende decennia (MNP, 2006). Alleen met versterkt internationaal klimaatbeleid is er op langere termijn een licht dalende emissie van broeikasgassen bij economische groei, de opgaven zijn aanzienlijk hoger bij hogere economische groei (*figuur 2*).

Een deel van de emissiereductie wordt onder het huidige klimaatbeleid in het buitenland gerealiseerd via het aankopen van emissierechten. Partijprogramma's zijn onduidelijk over aankoop van emissiereductie elders, terwijl dit mede de kosteneffectiviteit van (internationaal) klimaatbeleid bepaald. Met aankoop van buitenlandse reducties kunnen kosten worden beperkt of kan een verdergaand klimaatdoel worden nagestreefd.

Daarnaast doen partijen geen uitspraken over de wijze waarop grote landen zoals de VS, China en India bij een toekomstig klimaatregime kunnen worden betrokken. Deelname van deze landen aan een post-2012 klimaatbeleid is nodig om 2 gradendoelstelling van de EU binnen bereik te houden.

Verschillende partijen willen de binnenlandse doelstellingen voor duurzame energie aanscherpen, de huidige doelstelling is 10% in 2020. Sommigen willen deze duurzaamheidsdoelstelling realiseren inclusief CO<sub>2</sub>-opslag.

Tenslotte zijn bijna alle partijen eensgezind over aanscherping van het doel voor energiebesparing tot 2% per jaar, het huidige doel is 1,3 à 1,5% per jaar na 2012 en het tempo is nu 1% per jaar.



Figuur 2. Emissies broeikasgassen in relatie tot nationale en Europese klimaatdoelen

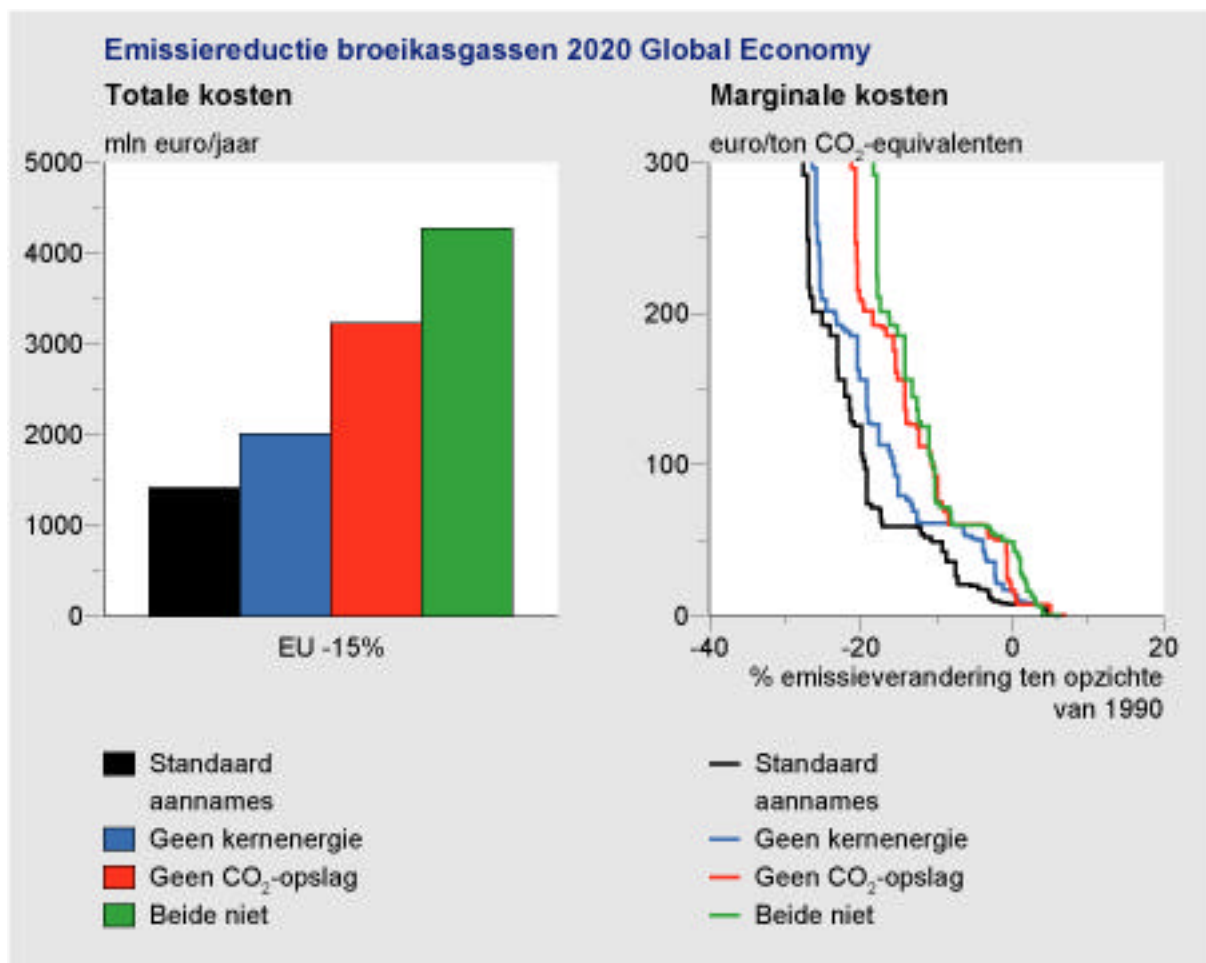
### ***Verschillende wegen naar de klimaatdoelen***

De partijen maken verschillende keuzes om de klimaatdoelen te bereiken. Alle partijen staan positief tegenover energiebesparing. Dit geldt ook voor hernieuwbare energie, maar enkele partijen willen dit pas op termijn na innovaties. Een deel van de partijen staat positief tegenover CO<sub>2</sub>-opslag of kernenergie.

Er zijn voldoende technologische opties beschikbaar om de uitstoot van broeikasgassen met 15% t.o.v. 1990 te verlagen. Bij hoge economische groei lopen de marginale kosten op tot 80 euro/ton CO<sub>2</sub> (MNP, 2006, Daniels en Farla 2006). De kosten stijgen tot 300 euro/ton bij 25% minder uitstoot. De opties variëren in mogelijke verlaging van de uitstoot en kosten, maar ook in de lange termijn risico's, het beslag op biodiversiteit, de bijdrage aan ontwikkeling elders en de effecten op voorzieningszekerheid. Sommige partijen wijzen daarom opties af of willen eisen stellen aan de herkomst en het type van biomassa.

Als CO<sub>2</sub>-opslag wordt uitgesloten nemen de kosten sneller toe, en de mogelijke verlaging van uitstoot is kleiner. In mindere mate geldt dit ook voor kernenergie. Als zowel CO<sub>2</sub>-opslag als kernenergie worden uitgesloten, nemen de kosten het snelst toe en kan de uitstoot het minst verlaagd worden (*figuur 3*). Als na innovatieprogramma's en op de langere termijn doorbraaktechnologieën beschikbaar komen zullen de kosten mogelijk lager uitvallen. Dergelijke innovatieprogramma's hebben naar verwachting meer kans van slagen als naast R&D investeringen ook andere prikkels aanwezig zijn zoals aanscherping van emissieplafonds of producteisen.

Omdat partijen verschillen in hun doelen en in hun keuze voor opties, zijn er aanzienlijke verschillen tussen de partijen in de kosten voor het bereiken van die doelen. Voor alle partijen zijn de milieu-investeringen door de overheid –aanzienlijk- lager dan de kosten; de extra investeringen zullen door private partijen moeten worden opgebracht.



*Figuur 3. Uitsluiten CO<sub>2</sub>-opslag of kernenergie verlaagt mogelijke vermindering uitstoot broeikasgassen en verhoogt kosten om de uitstoot met 15% te verlagen.*

### ***Beperkte aandacht voorzieningszekerheid***

De aandacht die er momenteel is voor voorzieningszekerheid van energie vertaalt zich niet in een prominente rol voor dit onderwerp in de partijprogramma's. Partijen zijn onduidelijk over wat ze onder voorzieningszekerheid verstaan. Soms ligt de nadruk op de hoge of schommelende olieprijs, dan weer wordt energie gezien als bron van spanning in de wereld of het opraken van de energievoorraden. Concrete doelen, opties en maatregelen ontbreken.

De meeste partijen hechten groot belang aan een Europees energiebeleid, sommigen vinden dat de Nederlandse overheid verantwoordelijk moet blijven. Ook wordt verschillend gedacht over de rol van de markt om de voorzieningszekerheid te garanderen.

## 4 Individuele en Collectieve kwaliteiten; sturing via markt en overheid

Alle partijen maken gebruik van financiële stimulering om gedrag te veranderen. Ook innovatieprogramma's hebben brede steun. Enkele partijen leggen het accent alleen op marktconforme instrumenten en geven daarbij het belang van een gelijk speelveld voor bedrijven aan. Anderen willen –daarnaast - extra overheidsturing middels bijvoorbeeld het aanscherpen van nationale normen (ook via marktconforme instrumenten als emissiehandel) en een nieuw internationaal klimaatverdrag.

### *Financiering milieubeleid*

Per saldo zijn bij alle partijen de overheidsinkomsten via additionele vergroening hoger dan de extra overheidsinvesteringen in milieu (*tabel 2*) In het algemeen is een beperkt deel van de extra milieuheffingen een bestemmingsheffing.

Vrijwel alle partijen verruimen het budget voor milieu (CPB, 2006), de extra middelen zijn vooral bestemd voor het stimuleren van duurzame energie en natuurbehoud. Alle partijen zetten in op verdere vergroening van het belastingstelsel als prikkel voor verlaging van consumptie met hoge milieudruk. Bij doorrekening zou dit effect berekend zijn. De mate van vergroening verschilt sterk tussen de partijen. Vrijwel zonder uitzondering willen alle partijen ook een heffing op het vliegverkeer van 4 tot 30 euro vliegtuigstoel.

*Tabel 2: Milieuheffingen en -bestedingen (CPB, 2006)*

	<b>CDA</b>	<b>PvdA</b>	<b>VVD</b>	<b>SP</b>	<b>GL</b>	<b>D66</b>	<b>CU</b>
Vergroening belastingen	0,4	1,5	0,2	2,2	13,7	1,6	1,1
heffingen buitenlands vliegverkeer	0,1	0,6	0	0,8	1,0	0,1	0,3
Intensivering voor milieu	0,4	0,7	0	0,5	1,3	0,6	0,1

Bedragen in 2011 (miljard euro, prijspeil 2007)

## 5 Samenhang en langetermijngerichtheid

Duurzaamheidsproblemen komen in essentie voort uit gebrek aan samenhang tussen de verschillende maatschappelijke gebieden; economie, ecologie, cultuur en verschillende schaalniveaus (mondiaal/nationaal). De samenhang tussen economische groei en druk op het fysieke (milieu- en ruimte)systeem is beschreven in paragraaf 1. De voor de partijen (CPB-) berekende groeicijfers liggen tussen de 1,6% (GL) en 2,3% (VVD). In de verkiezingsprogramma's geven alle partijen aan de samenhang te zien tussen economie en milieu en geven aan dat er balans tussen beide moet zijn. Milieu wordt gezien als 'evenwaardig element in de totale afweging'. Verschillende partijen stellen dat economische groei niet ten koste mag gaan van milieu.

Veel burgers blijken de voorkeur te geven aan een toekomstbeeld met een sterke rol voor de overheid. Zoals aangegeven in tabel 1 contrasteert dit met veel partijprogramma's, die voor veel maatschappelijke vraagstukken de voorkeur geven aan meer marktwerking en minder overheidssturing en regelgeving. Ook veel ondernemers uit het Midden- en Kleinbedrijf (MKB) geven de voorkeur aan een toekomstbeeld met een sterke rol van de markt (*tabel 3*).

*Tabel 3 Voorkeuren van burgers en bedrijven voor toekomstbeelden*

<b>Scenario / toekomstbeeld</b>	<b>Reg.Comm.</b>	<b>Strong Europe</b>	<b>Transatl.market</b>	<b>Global Econ.</b>
Voorkeur van	RC	SE	TM	GE
burgers 2003	45 %	22 %	27 %	6 %
burgers 2006	44 %	23 %	25 %	8 %
MKB-bedrijven 2006	18 %	22 %	16 %	44 %

In de top tien van maatschappelijke vraagstukken zoals burgers die zien komen zeven mondiale problemen naar voren (zie [www.mnp.nl](http://www.mnp.nl)). Burgers leggen geen verband tussen Nederlandse politiek en mondiale problemen.

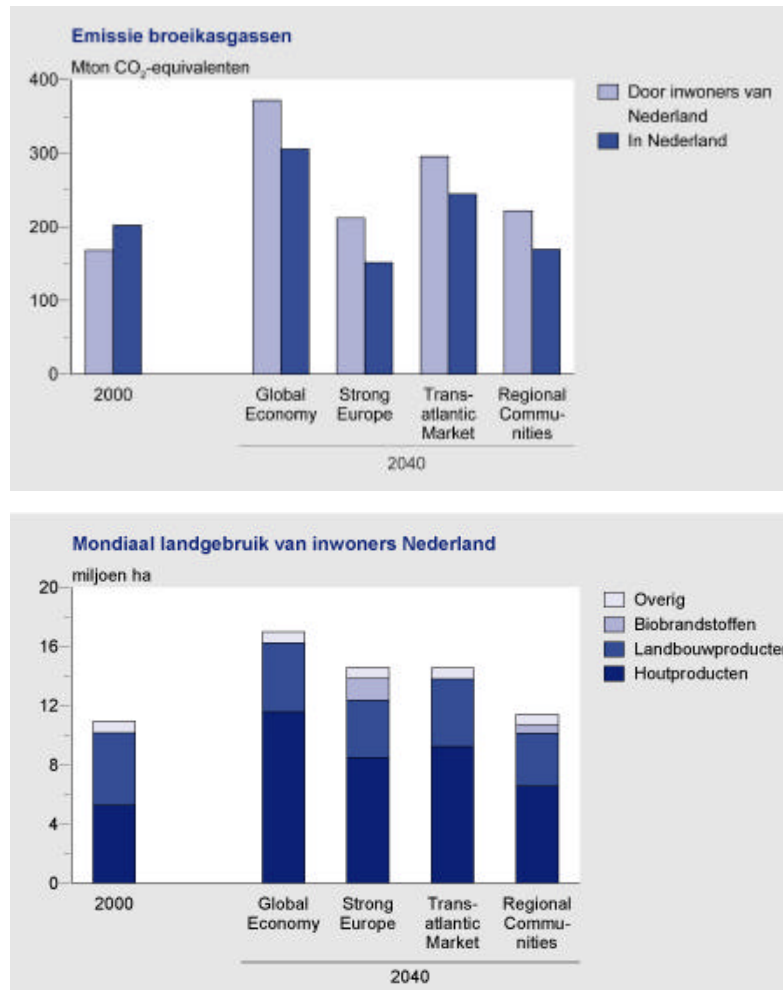
### ***Mondiale samenhang***

Op mondiale schaal wordt duurzaamheid bedreigd door armoede, honger, klimaatverandering en verlies van natuur (biodiversiteit), en worden bestaande internationale doelen op deze thema's niet gehaald. Partijen zetten breed in op handelsliberalisatie ter bevordering van ontwikkeling elders. Zij verschillen in de wijze waarop zij de handelspositie van ontwikkelingslanden willen verbeteren, maar willen allemaal een eerlijker handel. Ook benoemen alle partijen de koppeling tussen de ontwikkelingsagenda en de milieuagenda. Desondanks gaat geen van de partijprogramma's in op het punt dat verschillende doelen, zoals de Millennium Development Goals (MDG's), Kyoto voor klimaat en de



biodiversiteitsconventie, niet tegelijk haalbaar zijn. Verdere ontwikkeling in ontwikkelingslanden zal zonder aanvullend beleid leiden tot een verdere versnelling van het verlies aan biodiversiteit, wat in strijd is met het biodiversiteitsdoel.

Geen van de partijprogramma's benoemt afwenteling – het verhogen van druk op ecosystemen elders door consumptie hier - expliciet. Nederland wentelt steeds meer broeikasgasemissies af naar het buitenland, doordat het meer producten voor eigen consumptie gaat importeren. Daarnaast stijgt het mondiaal landgebruik door Nederlanders (*figuur 4*).



*Figuur 4 a b. Ontwikkeling in milieudruk en ruimtegebruik door Nederlander elders*

### **Langetermijgerichtheid**

Langetermijgerichtheid komt in de programma's alleen tot uiting in het klimaatbeleid, waar effecten zoals zeespiegelstijging over een termijn van decennia tot eeuwen aan de orde zijn. Geen van de partijen gaat in op de vraag of voor grote infrastructurele projecten en onomkeerbare veranderingen in het algemeen de beoordelingstermijn niet verlengd zou moeten worden van de huidige (de facto) 30 jaar naar een beoordelingstermijn van 100 jaar, wat meer in lijn zou zijn met 'duurzaamheid' d.w.z. de zorg voor toekomstige generaties.