

Streekplannen in beeld.

Landelijk overzicht van provinciale
streek- en omgevingsplannen

Achtergrondstudies

Disclaimer

Aan de totstandkoming van deze uitgave is de uiterste zorg besteed. Voor informatie die evenwel onvolledig of onjuist is opgenomen, aanvaarden redactie, auteurs en uitgever geen aansprakelijkheid. Voor wat betreft legenda-eenheden en kaartbeelden gaat het uitdrukkelijk om een interpretatie door de auteurs voor het specifiek in de tekst genoemde doel. Voor eventuele verbeteringen van de opgenomen gegevens houden de auteurs zich gaarne aanbevolen.

Planbureau voor de Leefomgeving

PBL Rapport 500073002/2008

Streekplannen in beeld

Landelijk overzicht van provinciale streek- en omgevingsplannen

J.F.H.A. Diederiks, R. Kuiper, H. Tijbosch, A. Bräuer

Contact:

J.F.H.A. Diederiks

Planbureau voor de Leefomgeving

Jos.Diederiks@mnp.nl

versie 2, maart 2009

Dit onderzoek werd verricht in het kader van project M/500074 Kennisbasis Ruimte

PBL, Postbus 303, 3720 AH Bilthoven, telefoon: 030 - 274 274 5; fax: 030 - 274 4479; www.pbl.nl

© PBL 2008

Delen uit deze publicatie mogen worden overgenomen op voorwaarde van bronvermelding:
'Planbureau voor de Leefomgeving', de titel van de publicatie en het jaartal.'

Abstract

Mapping Regional Spatial Plans: An overall picture of regional plans

As future spatial developments are mostly the result of present spatial policies, there is a need for a national overview of spatial plans.

The current regional spatial plans are not directly comparable. Each regional spatial plan uses its specific definitions to map future developments. Based upon own experience and knowledge, a uniform legend for regional spatial plans is produced. This has resulted in a translation of regional spatial plans, to enable the creation of a national overview of all spatial policies.

Keywords: provinces, The Netherlands, spatial development, regional plans

Rapport in het kort

Streekplannen in beeld

Landelijk overzicht van provinciale streek- en omgevingsplannen

Streekplannen (of in sommige provincies: provinciale omgevingsplannen) geven zicht op de ruimtelijke ontwikkelingen voor de komende tien jaar. Met de toegenomen decentralisatie van het ruimtelijk beleid in de Nota Ruimte, is de betekenis van het provinciale ruimtelijke beleid nog groter geworden.

Het digitaliseren van streek- en omgevingsplannen is al vergevorderd. Alle op dit moment geldige streek- en omgevingsplannen zijn digitaal beschikbaar. Een landsdekkend, onderling vergelijkbaar en digitaal beeld van deze plannen bestaat op dit moment echter nog niet. Wel wordt er in het kader van het VROM-programma ‘digitaal uitwisseling in ruimtelijke processen’ (DURP) aan gewerkt om ruimtelijke plannen (waaronder streek- en omgevingsplannen) technisch uitwisselbaar te maken. DURP voorziet echter (nog) niet in een inhoudelijke afstemming in bijvoorbeeld legenda-eenheden. Daarom zijn de zeer diverse plannen in dit rapport weergegeven op basis van nieuw opgestelde geüniformeerde legenda-eenheden.

Hiermee heeft het PBL een landelijk beeld van mogelijke ruimtelijke ontwikkelingen in de nabije toekomst als input voor ruimtelijke modellen en voor monitoringsdoeleinden.

Trefwoorden: streekplan, omgevingsplan, ruimtelijke ontwikkeling, ruimtelijke plannen, provincie, landelijk beeld, Nederland

Inhoud

Abstract	5
Rapport in het kort	7
Inhoud	9
Samenvatting	11
1. Inleiding	13
1.1 Doel	13
1.2 Aanleiding	13
1.3 Leeswijzer	14
2. Streek- en omgevingsplannen	15
2.1 Achtergronden streek- en omgevingsplannen	15
2.2 Kenschets streekplannen	15
2.3 Streek- en omgevingsplannen vergeleken	26
3. Werkwijze	29
3.1 Inhoud: standaardisatie legenda-eenheden	29
3.2 Techniek: inwinnen en beschikbaarheid gegevens	35
4. Resultaten per provincie	37
4.1 Groningen	38
4.2 Friesland	42
4.3 Drenthe	45
4.4 Overijssel	48
4.5 Gelderland	51
4.6 Utrecht	54
4.7 Noord-Holland	57
4.8 Zuid-Holland	60
4.9 Zeeland	65
4.10 Noord-Brabant	68
4.11 Limburg	71
4.12 Flevoland	74
5. Resultaten per thema	77
5.1 Thema landbouw en landschap	78
5.2 Thema Natuur	81
5.3 Thema Groen	83
5.4 Thema Recreatie en toerisme	83
5.5 Thema Water	84
5.6 Thema Milieu	88
5.7 Thema Bebouwing	90
5.8 Thema Infrastructuur	94
5.9 Thema Overige functies	96

6. Kaart bebouwing 2010	97
6.1 Kaart 2010 - plan van aanpak	97
7. Conclusies	101
Literatuur	103
Bijlage 1. Bijlage Provinciale contactpersonen	105

Samenvatting

Aanleiding

Het PBL probeert vanuit zijn misie een beeld te krijgen van het toekomstige ruimtegebruik in Nederland. Dit is nodig om het gevoerde beleid te kunnen evalueren en ontwikkelingen van vooral de ecologische kwaliteit te kunnen verkennen.

Toekomstige ruimtelijke ontwikkelingen worden nu vooral in beeld gebracht door middel van modelberekeningen op basis van scenario's en het doortrekken van trends. Omdat toekomstige ontwikkelingen in ruimtegebruik voor een belangrijk deel het gevolg zijn van gevoerd ruimtelijk beleid, is het noodzakelijk hier ook een beeld van te hebben. Streekplannen en provinciale omgevingsplannen geven de kaders voor ruimtelijke ontwikkeling op provinciaal niveau. Deze plannen zijn echter door hun diversiteit niet direct samen te voegen tot een landelijk dekkend beeld, dat alle geplande ruimtelijke ontwikkelingen laat zien. Daarnaast was er voor de modelberekeningen voor het in beeld brengen van Nederland in 2020 en 2040 behoefte aan een situatieschets van Nederland in 2010 op basis van bestaande plannen.

Doel

Het doel van de hier beschreven inspanning is een integraal beeld te kunnen geven van welke ruimtegebruiksfuncties in de toekomst op welke plekken voorzien zijn op basis van provinciaal omgevingsbeleid.

Aanpak

Om de streek- en omgevingsplankaarten onderling vergelijkbaar te maken heeft het PBL alle legenda-eenheden die in de verschillende plankaarten voorkomen op relevantie en inhoud bekeken en ingedeeld in een aantal thema's die voor het PBL-onderzoek van belang zijn (onder andere bebouwing, landbouw, natuur). Op basis van deze informatie is een standaardlegenda gemaakt, die vervolgens op alle streek- en omgevingsplankaarten toegepast is. De resultaten zijn per provincie teruggekoppeld.

Daarnaast zijn de plankaarten, samen met aanvullende informatie van de provincies, gebruikt om de verwachte ruimtelijke situatie in 2010 in beeld te brengen. Dit beeld is gebruikt als input voor een ruimtegebruikmodel, de Ruimtescanner, die bij het PBL gebruikt wordt om toekomstig ruimtegebruik in beeld te brengen.

I. Inleiding

I.1 Doel

Doel van dit rapport is het bieden van een landelijk, onderling vergelijkbaar en digitaal beeld van de op dit moment vigerende streek- en omgevingsplannen.

Het PBL zal dit overzicht actueel houden tot het moment dat de nieuwe Wet op de ruimtelijke ordening (Wro) van kracht wordt. Dit is naar verwachting halverwege 2008. Het PBL zal op dat moment bezien of en hoe zinvol het is om de nieuwe provinciale Structuurvisies en Provinciale Ruimtelijke Verordeningen in beeld te brengen.

Dit rapport beschrijft de situatie zoals die uit de digitale gegevens die rond juni 2007 beschikbaar waren zichtbaar is.

I.2 Aanleiding

‘Het Planbureau voor de Leefomgeving (PBL) ondersteunt de politieke en maatschappelijke afweging tussen economische, ecologische, ruimtelijke en sociaal-culturele kwaliteiten door het evalueren van het gevoerde beleid en het verkennen van toekomstige ontwikkelingen van vooral de ecologische kwaliteit’ (missie PBL). Vanuit deze missie houdt het PBL zich bezig met ruimtelijke ontwikkelingen, voor zover die relevant zijn voor milieu, natuur, landschap en water.

Hiervoor is er al geruime tijd behoefte aan een landelijk beeld van de ruimtelijke ontwikkelingen die op termijn verwacht kunnen worden in Nederland. Op dit moment leveren de uitkomsten van modelstudies naar ruimtelijke ontwikkelingen op basis van scenario's en trends in ruimtegebruik een dergelijk beeld. Daarnaast is het ruimtelijk beleid in Nederland, waaronder dat op provinciaal niveau, voor een belangrijk deel mede bepalend voor hoe Nederland er in de toekomst uit zal zien.

Door de grote verscheidenheid zijn de huidige streek- en omgevingsplankaarten niet direct onderling vergelijkbaar en is er geen landelijk beeld van te maken. Om een landelijk beeld van het ruimtelijk beleid in Nederland te krijgen heeft het PBL daarom op basis van eigen kennis en ervaring een standaardlegenda ontworpen, waarnaar alle streek- en omgevingsplannen zijn omgezet om een landelijk beeld te krijgen. Vervolgens is de provinciale informatie uit de plankaarten gecheckt bij de provincies in hoeverre de kaarten de juiste situatie in 2010 weergeven.

Streekplannen (of in sommige provincies: provinciale omgevingsplannen, voor het gemak hierna ook ‘streekplan’ genoemd) geven zicht op de ruimtelijke ontwikkelingen voor de komende tien jaar. Met de decentralisatie van het ruimtelijk beleid is de betekenis van het provinciale ruimtelijke beleid toegenomen.

Het digitaliseren van streekplannen is al gevorderd. Alle op dit moment geldige streekplannen zijn digitaal beschikbaar. Een landsdekkend, onderling vergelijkbaar en digitaal beeld van de streekplannen bestaat op dit moment echter nog niet. Er zijn wel ontwikkelingen in die

richting. In het kader van het VROM-programma ‘digitaal uitwisseling in ruimtelijke processen’ (DURP) werkt men aan het uitwisselbaar maen van ruimtelijke plannen (waaronder streekplannen). DURP voorziet echter (nog) niet in een inhoudelijke afstemming in bijvoorbeeld legenda-eenheden. Dit project voorziet wel in codes (‘IMRO-codes’), die het mogelijk maken om de informatie uit te wisselen tussen verschillende computers met verschillende soft- en hardware zonder informatieverlies. Daarom zijn de zeer diverse streekplannen in dit rapport weergegeven op basis van nieuw opgestelde geüniformeerde legenda-eenheden.

1.3 Leeswijzer

Allereerst worden de functie en de opzet van streek- en omgevingsplannen besproken (paragraaf 2.1), gevolgd door per provincie een korte beschrijving van vorm en inhoud van de verschillende plannen (paragraaf 2.2). Op basis van deze vergelijking worden de belangrijkste overeenkomsten en verschillen samengevat (paragraaf 2.3). In hoofdstuk 3 worden de werkwijze en het resultaat van het uniformeren van de verschillende streekplanlegenda’s toegelicht. Hoofdstuk 4 geeft per provincie het resultaat van de gestandaardiseerde legenda weer in de vorm van de gestandaardiseerde streekplankaarten. Het landelijke beeld van de combinatie van de verschillende provinciale plannen wordt aan de hand van een aantal thema’s gepresenteerd in hoofdstuk 5. In hoofdstuk 6 wordt de ‘2010-kaart’ toegelicht, die op basis van de gestandaardiseerde streekplankaarten door het PBL gemaakt is als input voor het ruimtegebruiksmodel, de Ruimte-scanner. Tot slot volgen in hoofdstuk 7 conclusies en aanbevelingen.

2. Streek- en omgevingsplannen

Het mogelijke toekomstige ruimtegebruik in Nederland wordt vastgelegd in provinciale ruimtelijke plannen, de streek- en omgevingsplannen. Elke provincie stelt haar eigen ruimtelijk plan op. Hierdoor is het toekomstbeeld dat door de verschillende provincies op de kaart gezet wordt verschillend van opzet en uitvoering. Hieronder volgt een beschrijving van de plaats van streekplannen in de ruimtelijke ordening en een beschrijving van de verschillen tussen de provincies.

2.1 Achtergronden streek- en omgevingsplannen

Bij de ruimtelijke inrichting van Nederland spelen verschillende overheden een rol. De landelijke overheid stelt zogenaamde planologische kernbeslissingen (PKB's) op, en als de nieuwe Wet op de ruimtelijke ordening (Wro) van start gaat alleen nog structuurvisies. Daarin staan globaal de uitgangspunten voor de verdeling van de ruimte in Nederland over de verschillende ruimtelijke functies (onder andere wonen, werken, natuur, recreatie, water). Aan de hand van de PKB's stellen provincies streekplannen op. In een streekplan staat al iets nauwkeuriger waar steden en dorpen kunnen uitbreiden. Aan de hand van de streekplannen stellen gemeenten ten slotte bestemmingsplannen op waarin de ruimte nauwkeurig wordt ingevuld.

De huidige Wro draagt de provincie op iedere tien jaar een streekplan vast te stellen. Het streekplan geeft de beleidskaders aan voor de ruimtelijke ontwikkeling voor de komende tien jaar.

Volgens de Wro bestaat een streekplan uit een beschrijving van de meest gewenste ontwikkelingen in hoofdlijnen en één of meer kaarten met bijbehorende verklaring waarin de hoofdlijnen in beeld worden gebracht. Een streekplan bevat in het algemeen één of meer plankaarten en een aantal themakaarten: plankaarten hebben een planstatus, themakaarten zijn toelichtend. Als zodanig biedt een streekplan een indicatief afwegingskader voor regio's en gemeenten bij het opstellen van hun ruimtelijke plannen.

In streekplannen geeft de provincie globaal aan waar landbouw, natuur en recreatie mogen komen en waar er ruimte is voor kantoren, huizen, bedrijfsterreinen en wegen. Gemeenten stellen aan de hand van het streekplan hun bestemmingsplannen op. Overigens kiezen steeds meer provincies voor een integratie van het beleid op het gebied van ruimtelijke ordening met milieu-, waterhuishouding-, verkeers- en vervoersbeleid in een Provinciaal Omgevingsplan.

2.2 Kenschets streekplannen

De kaarten van streekplannen (of provinciale omgevingsplannen) geven een zeer divers beeld te zien, niet alleen in uitvoering maar ook in inhoud. Dit heeft een aantal oorzaken.

Elke provincie legt haar eigen accenten. Bepaalde soorten grondgebruik zijn in de ene provincie verder uitgesplitst dan in de andere. Per provincie kan de nadruk liggen op verschillende thema's: bebouwde omgeving, water, natuur, toerisme, afhankelijk van de knelpunten en mogelijkheden van de verschillende provincies. Ook de aanpak verschilt: van nauwkeurig toekomstige ontwikkelingen plannen en op de kaart duidelijk begrensd aangeven tot het aangeven van

meer of minder ruime kaders. Soms zijn alle gewenste ontwikkelingen en beperkingen duidelijk op de kaart gezet, soms wordt alleen in de streekplantekst het voorgestelde beleid gelokaliseerd (met naam genoemde gebieden). Een belangrijk verschil tussen de verschillende streekplannen is dat het ene streekplan duidelijk onderscheid maakt in huidige gebruiksfuncties en geplande, toekomstige functies, terwijl anderen alleen het beeld voor het streefjaar op de kaart zetten (bijvoorbeeld wonen 2015).

De volgende aspecten zijn voor elk streekplan bekeken: **filosofie**, **kaart** (inclusief het onderscheid tussen bestaande en toekomstige functies), **tekst**, **koppeling kaart-tekst**, en een **kort commentaar**. Tabel 1 geeft een overzicht met per provincie de gebruikte plannen.

Tabel 1: Overzicht gebruikte streekplannen

Provincie	Plantype	Datum vaststelling	Plan-horizon	Nieuw plan
Groningen	Provinciaal Omgevingsplan 2006 (POP2)	05/07/2006	2016	2016
Friesland	Streekplan 2007	13/12/2006	2015	2016
Drenthe	Provinciaal Omgevingsplan 2004 (POP1)	07/07/2004	2010/2015	2008
Overijssel	Streekplan 2000+	13/12/2000	2010	2010
Gelderland	Streekplan 2005	29/06/2005	2015	2015
Utrecht	Streekplan 2005-2015 (2004)	13/12/2004	2015	2015
Noord-Holland				
<i>Noord</i>	Ontwikkelingsbeeld (Streekplan) 2004	25/10/2004	2014	2014
<i>Zuid</i>	Streekplan 2003	17/02/2003	2020	2013
Zuid - Holland				
<i>Oost</i>	Streekplan 2003	12/11/2003	2015	2013
<i>Zuid</i>	Streekplan 2000	17/05/2000	2010	2009
<i>West</i>	Streekplan 2003	19/02/2003	2015	2013
<i>Rijnmond</i>	Ruimtelijk Plan Regio Rotterdam 2020 (2005)	12/10/2005	2020	2015
Zeeland	Omgevingsplan 2006-2012 (2006)	30/06/2006	2012	2012
Noord-Brabant	Streekplan 2002	22/02/2002	2020	2012
Limburg	Provinciaal Omgevingsplan 2001 (POL2001)	22/09/2006	2020	2006
Flevoland	Omgevingsplan 2006	03/11/2006	2015/2030	2016

Groningen

Filosofie:

In het Provinciaal Omgevingsplan 2006 (POP2) zijn streekplan, waterhuishoudingplan, milieubeleidsplan en mobiliteitsplan geïntegreerd. Naast een thematisch kader heeft het omgevingsplan ook veel aandacht voor de afzonderlijke regio's met hun specifieke kwaliteiten en ontwikkelingsperspectieven.

Kaart:

De plankaart bestaat uit drie delen: Functiekaart 2010, Aanduidingen water en milieu en Infrastructuur. Daarnaast is er een visiekaart, Perspectief 2030, toegevoegd. In de kaart is onderscheid gemaakt in bestaande en toekomstige functies (bijvoorbeeld bestaand en toekomstig wonen), zoekruimtes voor bijvoorbeeld de hogesnelheidslijn en uitwerkingsgebieden. Hierdoor is de status van de verschillende vlakken op de kaart in één oogopslag duidelijk. Het landschap krijgt extra aandacht. Glastuinbouw is als afzonderlijke functie opgenomen. Natuur is als één

klasse opgenomen (geen expliciete Ecologische Hoofdstructuur (EHS), zowel land als water, ecologische verbindingzones zijn wel apart onderscheiden). Wonen en werken is onderscheiden in bestaand en toekomstig, voor beide functies is ook zoekruimte aangegeven. Als bijzondere categorie is waterrijk woongebied opgenomen (Blauwe stad, Meerstad). Aan infrastructuur wordt veel aandacht besteed, wat blijkt uit een groot aantal legenda-eenheden.

Tekst:

Het eerste deel beschrijft alle op de streekplankaart voorkomende ruimtelijke functies. Daarna volgt van elke regio een gebiedsbeschrijving en een overzicht van voor die regio kenmerkende landschapselementen, afgesloten met een overzicht van de ruimtelijke opgaven.

Koppeling kaart-tekst:

De koppeling tussen streekplantekst en plankaart is duidelijk: het eerste deel bestaat uit beschrijvende tekst, het tweede deel beschrijft de verschillende ruimtelijke functies uit de kaart (functie-toekenning: hoofddoelstelling, ruimtelijke ordening, water per functie).

Commentaar:

Het plan is duidelijk onderverdeeld in een algemeen thematisch kader, waarin thema's als werken, wonen, mobiliteit, natuur en landbouw provinciebreed beschreven worden, en een uitwerking per regio. De paragraaf 'functietoekenning' is helder. Hierin staat precies wat per functie de beperkingen en ontwikkelingsmogelijkheden zijn.

Friesland

Filosofie:

In het Streekplan 2007 is het uitgangspunt de aandacht voor ruimtelijke en landschappelijke kwaliteit en in een ontwikkelingsgerichte benadering wordt de rolverdeling tussen provincie, gemeenten en waterschappen duidelijk aangegeven per thema.

Kaart:

De plankaart is meer een visiekaart, in bijkaarten wordt veel informatie per thema gegeven, maar geen samenhang. Er is veel aandacht voor water: zoekgebied retentiegebieden, extra gemaal- en spuicapaciteit.

Het kaartbeeld geeft voornamelijk de gewenste situatie in 2015 weer. Bij bebouwd gebied wordt geen onderscheid gemaakt tussen bestaand en toekomstig en wonen, werken en glastuinbouw. Natuur en infrastructuur zijn wel nader onderverdeeld. De kaart geeft vooral ontwikkelingsrichtingen te zien, geen begrensde locaties. Voor de bundelingsgebieden zijn aparte kaarten opgenomen, waarop bestaande en toekomstige rode functies (wonen en bedrijvigheid) en groene functies (groen) schematisch zijn weergegeven.

Tekst:

Het plan valt uiteen in twee delen: een algemeen deel per thema en een gebiedsgericht deel dat de afzonderlijke regio's beschrijft. Het thematische deel beschrijft per thema (onder andere wonen, werken, netwerken, landbouw, landschap, natuur, water, kustverdediging en buitendijks bouwen) de doelstellingen en de manier waarop die doelstelling gerealiseerd kan worden (beperkingen en mogelijkheden). Het deel 'gebieden' beschrijft de verschillende gebieden en schetst de gewenste ontwikkeling aan de hand van de paragrafen 'Algemene visie', 'Bodem, landschap, natuur en water', 'Ontsluiting' en 'Nederzettingen en gebruiksfuncties'.

Koppeling kaart-tekst:

Er is geen directe koppeling tussen de streekplantekst en de plan- en themakaarten. De tekst beschrijft wel duidelijk wat er staat te gebeuren en wat de provincie wil, inclusief de doorwerking van het ruimtelijk beleid (wat doen we zelf, wat verwachten we van anderen). De kaarten zijn meer informatief, toekomstige ruimtelijke ontwikkelingen zijn niet exact te lokaliseren op de kaart. Uitzondering hierop vormen de reserveringszones voor kustverdediging en de begrenzingen van 'natuur'.

Commentaar:

De tekst beschrijft duidelijk wat de visie van de provincie is op de verschillende thema's. Dit is echter vooral beschrijvend van aard, waardoor het moeilijk te zien is wat de ruimtelijke implicaties van het beoogde beleid zijn.

Drenthe

Filosofie:

Het Provinciaal Omgevingsplan 2004 (POPII) brengt alle sectorale beleidslijnen die betrekking hebben op de fysieke leefomgeving met elkaar in verband (streekplan, milieubeleidsplan, waterhuishoudingsplan, verkeer- en vervoersplan) met als planhorizon 2010/2015. Het plan bevat een ontwikkelingsvisie van Drenthe tot 2030.

Kaart:

Thema's zijn gebundeld in verschillende kaarten in een aparte kaartenbijlage. De hoofdkaarten (functiekaart, ontwikkelingskaart, milieubeschermingsgebieden) geven water en natuur, ruimtelijke functies en zonering van het landelijk gebied weer. Gebieden voor waterberging zijn ruim aangeduid. Natuur en groen zijn erg gedetailleerd in beeld gebracht, het is moeilijk om informatie in veel verschillende lagen overzichtelijk in één kaart weer te geven. In dit plan is er geen onderscheid gemaakt tussen bestaand en toekomstig wonen, werken en glas. Het POP bevat veel extra kaarten, de zonering van het landelijke gebied is duidelijk.

Tekst:

Het beleid wordt per thema en per gebied duidelijk beschreven. Het visiedeel beschrijft in algemene termen, zowel autonome als door beleid beïnvloede ontwikkelingen. Het deel 'Gewenste ontwikkelingen voor functies en gebieden' beschrijft per thema (milieubeschermingsgebieden, kernontwikkeling, wonen, werken, natuur en bos) doelstellingen en uitwerkingen gedetailleerd en per locatie. Er wordt goed aangegeven welke regels waar gelden.

Koppeling kaart-tekst:

Het Omgevingsplan biedt een duidelijke koppeling van de streekplantekst met de plankaarten: in elk stuk tekst wordt verwezen naar de betreffende kaart, en thema's zijn gebundeld in verschillende kaarten.

Commentaar:

Het streekplan is vooral beschrijvend van aard. Het geeft veel informatie over en een duidelijke beschrijving van de ruimtelijke functies, doelstellingen en uitwerkingen.

Overijssel

Filosofie:

Het streekplan Overijssel, met ondertitel 'plannen voor ruimte, water en milieu', is gericht op het veilig stellen van de kwaliteit van de leefomgeving. Het is een uitwerking van de Strategische Visie waarin het bieden van ontwikkelingsruimte voor economische groei met behoud van leefomgevingskwaliteit centraal staat. De ordenende principes hierbij zijn: bundeling, aansluiten op bestaande structuren en kwaliteiten, versterken EHS, en rekening houden met het watersysteem.

Kaart:

Op de integratiekaart is het beleid opgenomen dat direct voortvloeit uit de afstemming tussen ruimtelijke ordening, water en milieu: wateraandachtsgebieden, milieubeschermingsgebieden en de zonering van het landelijk gebied. De functiekaart geeft rode functies (wonen, werken) en infrastructuur weer (zowel bestaand als toekomstig). Voor natuur is een aparte natuurbeleidskaart samengesteld, die het beleid voor de provinciale EHS (PEHS) samenvat. De vierde plankaart is een belemmeringenkaart. Het gebruik van 'aandachtsgebieden' maakt het beeld erg vol. De natuurbeleidskaart bevat veel klassen, waarin de EHS niet duidelijk te onderscheiden is. Milieubeschermingsgebieden beslaan meer dan helft van de oppervlakte van de provincie (wateraandachtsgebieden). Natuur en milieu krijgen veel aandacht. Omdat echter milieubeschermingsgebieden in hun algemeenheid nauwelijks een rol spelen in het ruimtelijk beleid, zijn alleen de ecologische hoofdstructuur, grondwaterbeschermingsgebieden en bijzondere milieubeschermingsgebieden uiteindelijk op de PBL-kaart opgenomen.

Tekst:

Het plan bestaat uit een algemeen deel dat de bredere kaders uitgelegt, gevolgd door een thematisch deel dat per thema duidelijk de doel- en taakstelling beschrijft.

Koppeling kaart-tekst:

De koppeling tussen streekplantekst en kaart wordt gelegd door in de tekst van het streekplan te verwijzen naar de kaart, waarin onderscheid gemaakt is tussen de bestaande en de toekomstige situatie.

Commentaar:

De streekplantekst is goed gestructureerd met terugkerende kopjes, waardoor zaken snel op te zoeken zijn. Er zijn veel kaarten ter illustratie van de tekst opgenomen, waardoor ook de koppeling met de tekst duidelijk is. Door het stapelen van informatie en het opnemen van veel legenda-eenheden proberen de kaarten veel informatie tegelijk te geven, zodat uiteindelijk de gehele provincie door een of meerdere legenda-eenheden wordt bedekt. Hierdoor is moeilijk te zien welk ruimtelijk beleid waar van kracht is. Ook de tekst maakt niet duidelijk wat de beleidsmatige gevolgen van stapeling van gebiedscategorieën zijn.

Gelderland

Filosofie:

Het Gelderse Streekplan 2005 sluit aan op de belangrijkste beleidslijnen uit de Nota Ruimte. Beleidsstrategieën uit de Nota als ‘duurzame ontwikkeling’, ‘meebewegen met water’, investeren in natuurkwaliteit’ landschapsontwikkeling’, stedelijke netwerken’ en vitaal platteland’ komen nadrukkelijk terug in het streekplan.

Kaart:

De beleidskaarten zijn duidelijk. De kaart geeft bestaand en toekomstig bebouwd gebied, maar niet met onderscheid tussen wonen en werken. Intensieve teelten zijn apart weergegeven (concentratiegebieden, eigenlijk zoekgebied). Infrastructurele ontwikkelingen worden niet precies aangegeven.

Tekst:

Het algemene deel (‘generiek beleid’) beschrijft duidelijk de verschillende thema’s (onder andere wonen, werken, water, natuur) en de verschillende aspecten per thema, met achtergrond, doelstellingen en beleid, waar nodig ondersteund door kaarten opgenomen in de tekst. De tekst concentreert zich vooral op beleid en instrumenten. Kaarten geven locaties aan, deze zijn nauwelijks terug te vinden in dit deel van de tekst. In de geest van de Nota Ruimte wordt de regio-specifieke aanpak verder uitgewerkt in het deel ‘regiospecifiek beleid’. Hierin komen achtereenvolgens per regio de volgende aspecten aan de orde: kwaliteitsbeeld, ambitie van de regio, beleid, groenblauw raamwerk, rood raamwerk, multifunctioneel gebied en regiospecifiek beleid voor gebiedsgerichte onderwerpen.

Koppeling kaart-tekst:

Het streekplan heeft een duidelijke koppeling tussen tekst en kaart, per thema en per gebied. Na een algemeen deel wordt een gebiedsaanpak gevolgd, met veel aandacht in de tekst voor landschappelijke structuren en waarden.

Commentaar:

Het streekplan is overzichtelijk, ook door de ondersteunende kaarten in de tekst en de uniforme opbouw van de paragrafen.

Utrecht

Filosofie:

Werden vorige streekplannen vooral als toetsingskader gehanteerd voor voorgenomen beleid van gemeenten, het huidige streekplan is meer gericht op het realiseren van ruimtelijke kwaliteit. In lijn met de Nota Ruimte wordt meer nadruk gelegd op de uitvoering van het streekplan. Dat past ook bij de nieuwe rol van de provincie als initiator en regisseur.

Kaart:

In het Streekplan 2005-2015 wordt in de kaart zonerings van het landelijke gebied toegepast, waarbij goed beschreven wordt wat wel en wat niet mag. De kaart geeft de toekomstige situatie voor wat betreft wonen en werken weer, waarbij glas niet apart is opgenomen. De plankaart geeft deels een schematisch beeld (toekomstig wonen en werken zijn als symbolen weergegeven), en geeft ruime kaders aan. Sommige ruimtelijke functies zijn concreet op de kaart gezet

(EHS, waterberging). Waterberging is apart opgenomen. Natuur is een belangrijk thema, naast rode contouren en landschap. Dit uit zich in de mate van detaillering en uitwerking op de kaart.

Tekst:

Het streekplan is opgezet volgens de lagenbenadering: na een schets van de hoofdlijnen van het provinciaal ruimtelijk beleid volgen achtereenvolgens beschrijvingen van ondergrond, netwerken en de gebruikslaag (onderverdeeld in stedelijk en landelijk gebied). In dit laatste deel komen de verschillende thema's en aspecten van ruimtelijke functies aan de orde, gevolgd door een beschrijving van de aanpak per regio.

Koppeling kaart-tekst:

Er is geen directe koppeling van de streekplantekst met de kaarten: functiekaart, natuurkaart (gebieden binnen groene contouren).

Commentaar:

De verschillende thema's (wonen, werken, landschap, natuur) zijn duidelijk uit de tekst te halen. De link met de kaarten wordt in de tekst niet direct gelegd. Wel worden de in de plankaart voorkomende legenda-eenheden besproken aan het eind van het plan. De lokalisatie van ruimtelijke ingrepen vindt alleen plaats in de hoofdstukken over het ruimtelijk beleid per regio.

Noord-Holland (2 plannen)

Filosofie:

Het Ontwikkelingsbeeld 2004 van Noord-Holland-Noord en het Streekplan 2003 van Noord-Holland-Zuid zijn meer ruimtelijke toekomstvisies. Gebieden waar bepaalde ontwikkelingen gewenst zijn zijn wel met naam genoemd, vooral gericht op uitvoering. Volgens de tekst zijn de plannen opgesteld vanuit de lagenbenadering.

Kaart:

De tekst beschrijft wel de vlakken in de kaarten. Het gaat vooral om zoekgebieden en uitsluitingsgebieden. De plannen geven vooral richting aan. Waterbeheer en kustveiligheid zijn apart opgenomen. Er is in de kaarten geen onderscheid gemaakt tussen bestaand en toekomstig wonen en werken (alleen voor agribusiness en regionaal bedrijventerrein) en twee grote ontwikkelingsgebieden voor woningbouw. Er is een goede beschrijving van de verschillende beleidsgebieden en wat er daar wel en niet mag, op de kaart 'hoofd functies planologisch beleidskader 2004-2014, visie 2004-2030'.

De kaarten voor Noord-Holland-Zuid geven landschappen, bereikbaarheid, wonen / werken, cultuurhistorische waarden en economische clusters aan. Een aparte kaart beschrijft de situatie rond Schiphol. Rode contouren, waterberging, wonen/werken staan afzonderlijk op de kaart, maar er is geen onderscheid tussen bestaand en toekomstig woon- en werkgebied. Hierdoor is het moeilijk af te lezen uit de kaart wat bestaand en wat toekomstig woon- of werkgebied is. De thema's groene waarden, cultuur- en milieubescherming bedekken bijna het gehele gebied (uitgezonderd bebouwd gebied).

Tekst:

Beide plannen zijn vergelijkbaar van opzet. Eerst een deel waarin het toekomstbeeld beschreven wordt (Noord-Holland-Noord noemt dit ‘visie’, Noord-Holland-Zuid heeft het over ‘opgaven’). Daarna volgt een deel waarin de algemene hoofdlijnen van het ruimtelijke beleid uiteengezet worden, gevold door beleid voor specifieke onderwerpen. Noord-Holland-Zuid bespreekt in dit deel ook de regio’s. Noord-Holland-Zuid verduidelijkt de tekst met verklarende figuren, tabellen en kaarten.

Koppeling kaart-tekst:

Er is geen directe koppeling naar de plankaarten in het plan van Noord-Holland-Noord. Noord-Holland-Zuid neemt wel in het visiedeel de plankaart op waar de opgaven in de tekst worden beschreven.

Commentaar:

In beide streekplannen wordt in de tekst goed beschreven wat de ruimtelijke plannen zijn, inclusief een beschrijving van de locaties. De plankaart van Noord-Holland Noord is met vooral zoekgebieden en uitsluitingsgebieden veel schematischer dan die van Noord-Holland-Zuid. Een nadeel van de plankaart van Noord-Holland-Zuid is dat uitsluitend de toekomstige situatie aangegeven wordt. Een onderscheid in bestaande en toekomstige situatie was inzichtelijker geweest.

Zuid-Holland (4 plannen)

De streekplannen West, Zuid en Oost zijn hetzelfde van opzet. De plankaarten bevatten vergelijkbare legenda-eenheden. Het streekplan Rijnmond (‘Ruimtelijk Plan Regio Rotterdam 2020’) is anders van vorm, maar de opzet is vergelijkbaar.

Filosofie:

In de vier streekplannen van Zuid-Holland staat de integratie van rijks-, sectoraal en gemeentelijk beleid voorop. De provincie weegt de verschillende inbrengen af en maakt er een samenhangend geheel van.

Kaart:

De plankaart geeft een overzicht wat er in de tekst besproken wordt. De kaart geeft uitsluitend de toekomstige situatie weer. Er zijn kaarten met bebouwingscontouren en met concrete beleidsbeslissingen toegevoegd. In de verschillende streekplankaarten voor Zuid-Holland wordt voor bedrijventerreinen bestaand en nieuw onderscheiden, bij wonen niet. De vier delen zijn vergelijkbaar: in alle vier de streekplankaarten zijn dezelfde legenda-eenheden gebruikt (soms er specifieke aanduidingen die niet in alle vier voorkomen). Rijnmond heeft een nieuw plan, waarbij de vormgeving iets anders is, en in de plankaarten van Oost en West is nieuw wonen niet apart opgenomen. Gebieden die als woongebied op de kaart zijn aangegeven omvatten zowel bestaand als toekomstig woongebied. Het landelijke gebied is onderverdeeld in: agrarisch gebied, agrarisch gebied plus, natuur. Een aantal functies is aangegeven met symbolen in plaats van met vlakken (milieubeschermingsgebieden).

Tekst:

Het ruimtelijk beleid per functie wordt duidelijk beschreven met per beleidsveld ondersteunende kaarten. Een apart hoofdstuk definieert de verschillende legenda-eenheden uit de plankaart. Een deel ‘Toelichting’ licht de beleidskeuzes nader toe.

Koppeling kaart-tekst:

De koppeling van de tekst met de kaart wordt direct gelegd door een kaart met het betreffende thema in de tekst op te nemen.

Commentaar:

De streekplannen zijn wat filosofie betreft nog duidelijk een pre-Nota Ruimte streekplan. Het kaartbeeld geeft aan wat de toekomstige, gewenste situatie is. Er is daardoor moeilijk te zien wat al bestaand is en wat nog gerealiseerd moet worden. De opzet van de plannen is duidelijk, de gewenste ontwikkelingen worden per deelgebied beschreven, er is over elk thema veel informatie (ook in kaartvorm) te vinden.

Zeeland*Filosofie:*

Het Omgevingsplan 2006-2012 dat op 1 oktober 2006 in werking is getreden is bedoeld als visie op de toekomstige ontwikkeling van de fysieke leefomgeving. Centraal staan omgevingskwaliteiten (bodem, water, lucht, natuur). Het is een selectief plan. Het geeft accenten en speerpunten aan die de provincie nadrukkelijk belangrijk vindt. Het geeft geen functionele verdeling van de ruimte zoals in andere streekplannen. Dit wordt ook weerspiegeld in de plankaarten.

Kaart:

De kaart toont grote vlakken, alleen natuur en bebouwing zijn gedetailleerd begrensd. Zeeland heeft geheel eigen ruimtelijke functies in beeld gebracht, die moeilijk op een lijn te krijgen zijn met de andere provincies. Symbolen geven nieuwe ontwikkelingen aan. De omgevingsplankaart geeft alleen een overzicht, terwijl in de plantekst voor de verschillende ruimtelijke functies kaarten opgenomen zijn.

Tekst:

Er wordt een tweedeling gemaakt voor het gehele provinciale gebied met betrekking tot hoe omgegaan wordt met de omgevingskwaliteit: beschermen en nadere afweging. In het eerste geval (kwetsbare en waardevolle gebieden) is sprake van 'nee, tenzij', in het tweede van 'ja, mits'. Hierbij wordt er vanuit gegaan dat elke locatie en elk gebied of regio andere omgevingskwaliteiten hebben die om een passende invulling vragen. Hiervoor is een afwegingskader opgenomen.

Natuur wordt wel ruimtelijk aangegeven: Vogel- en Habitatrichtlijngebieden (VHR), Natuurbeschermingswetgebieden (NBW), wetlands, bestaande natuur, beheersgebied en nieuwe natuur. Ook voor landschap en beeldkwaliteit van het landschap is een afwegingskader opgenomen, waarin per landschapstype aangegeven is wat de te volgen strategie is. De Zeeuwse EHS bestaat uit bestaande natuurkerngebieden, nog te realiseren natuurontwikkelingsgebieden en natte en droge ecologische verbindingzones (wegbermen en binnendijken fungeren als droge verbindingzones), een natte as aanvullend op de EHS en natuurbos.

Koppeling kaart-tekst:

Er wordt niet verwezen naar de plankaart, de verschillende thema's worden in de tekst uitgewerkt en geïllustreerd met kaarten, veel aanvullende informatie wordt in kansenkaarten en illustratieve kaarten in de tekst gegeven.

Commentaar:

Het streekplan geeft wel duidelijk de beleidsdoelstellingen en de daaruit voortvloeiende acties weer met achtergronden en themakaarten, maar exacte locaties van toekomstige ruimtelijke ontwikkelingen zijn zowel in de tekst als op de kaarten nauwelijks aanwezig.

Noord-Brabant

Filosofie:

Het Streekplan Noord-Brabant 2002 gaat uit van twee plankaarten. Op de ene kaart zijn de elementen van de onderste laag aangegeven: groene hoofdstructuur (GHS) en agrarische hoofdstructuur (AHS-landschap). Om de natuur voldoende ruimte te bieden wordt het concept van de groene hoofdstructuur (GHS) gebruikt. De GHS wordt gevormd door een samenhangend netwerk van waardevolle natuur- en bosgebieden en andere gebieden, voornamelijk landbouwgebieden, met aanwezige en te ontwikkelen natuurwaarden. Binnen de GHS onderscheidt de provincie verschillende gebiedscategorieën waarvoor het beschermingsregime verschilt, afhankelijk van het type natuur en de aard van de (ruimtelijke) ingreep. In de AHS staan instandhouding en versterking van de landbouw voorop. Ook hier zijn verschillende gebiedscategorieën te onderscheiden met verschillende mogelijkheden voor uitbreiding, nieuwvestiging of omschakeling. Op de andere plankaart is de gewenste ruimtelijke hoofdstructuur aangegeven, inclusief een samenvatting van de GHS en de AHS.

Kaart:

In de kaart ligt de nadruk op natuur en landschap. Vooral beperkingen van 'rode' ontwikkelingen zijn opgenomen.

Tekst:

De nadruk ligt op zorgvuldig ruimtegebruik. De draagkracht van het watersysteem en de bodem, de waarden van natuur, landschap en cultuurhistorie, en de infrastructuur bepalen voor een belangrijk deel de ruimtelijke ontwikkelingen (toepassing lagenbenadering). Groei en spreiding van stedelijk ruimtegebruik wordt afgeremd en inrichting en beheer moeten vooral gericht zijn op duurzaamheid. De aanpak die gevolgd wordt is 'ruimtelijke ontwikkelingspolitiek' (ontwikkelingsplanologie) op het niveau van regio's. Vijf principes zijn hierin leidend: meer aandacht voor de onderste lagen, zuinig ruimtegebruik, concentratie van verstedelijking, zonering van het buitengebied in landbouw, natuur en recreatie (verdeeld in GHS, 'natuur', en AHS, 'landbouw') en grensoverschrijdend denken en handelen.

Koppeling kaart-tekst:

Er wordt in de tekst niet direct een koppeling gelegd met de plankaarten. De tekst verduidelijkt wel de thema's en ruimtelijke functies aan de hand van in de tekst opgenomen themakaarten

Commentaar:

Het streekplan is vooral gericht op bescherming: van landschap en natuur, en van reserveringen om wateroverlast te voorkomen. De tekst geeft een goede beschrijving van het beleid en de ruimtelijke. De exacte locatie van ontwikkelingen is niet direct uit de plankaart of de plantekst te halen. Ook zijn er geen specifieke gebiedsuitwerking opgenomen.

Limburg

Filosofie:

De provincie Limburg heeft streekplan, milieubeleidsplan, waterhuishoudingplan en verkeer- en vervoersplan geïntegreerd in het Provinciaal Omgevingsplan Limburg (POL). Zij wil daarmee een betere sturing kunnen geven aan de verschillende beleidssectoren en aangeven welke beleidsopgaven de provincie belangrijk vindt. Het POL2006 kan, in anticipatie op de nieuwe Wro, al beschouwd worden als een structuurvisie: het is een plan op hoofdlijnen en bevat de visie van de provincie op de ontwikkeling van de regio.

Kaart:

Afzonderlijke kaarten per thema werken de ontwikkelingsperspectieven die in de plankaart indicatief weergegeven zijn uit. Daarnaast is er een aantal informatieve kaarten opgenomen.

Tekst:

Variatie en verscheidenheid zijn een belangrijk aandachtspunt voor het ruimtelijke beleid in Limburg. Sturing vindt plaats gericht op het realiseren van een basiskwaliteit voor de gehele provincie. De provincie zet daarbinnen extra in op een aantal projecten en structuren die de provinciale hoofdstructuur vormen. Een uitwerking daarvan op lager schaalniveau vindt plaats in de vorm van perspectieven. Deze perspectieven vormen eigenlijk een zonerings (van P1 Ecologische Hoofdstructuur) naar P9 Stedelijke bebouwing), waarbij in elk perspectief een andere functie de nadruk heeft. De verschillende perspectieven zijn terug te vinden in een schema waarin achtereenvolgens het perspectief gekenschetst wordt. Het POL geeft duidelijk ontwikkelingsrichtingen aan, waarbij ook duidelijk is dat het gaat om globale richtingen, die de gemeenten in bestemmingsplannen verder in moeten vullen.

Koppeling kaart-tekst:

Verwijzingen in de tekst leggen de koppeling met het kaartbeeld. De kaarten zijn los toegevoegd, zodat ze naast de tekst te gebruiken zijn. Een toelichting bij de kaarten biedt een overzicht van wat er op de verschillende kaarten afgebeeld is.

Commentaar:

Het POL2006 is erg beschrijvend van aard. Per thema worden ambitie, context en aanpak duidelijk beschreven, de koppeling met de kaarten blijft beperkt tot verwijzingen. Het hoofdstuk 'Toelichting bij kaarten POL2006' is daarom een erg bruikbare aanvulling.

Flevoland

Filosofie:

In het Omgevingsplan zijn streekplan, milieubeleidsplan, waterhuishoudingsplan en verkeer- en vervoersplan geïntegreerd. De provincie Flevoland heeft om te anticiperen op de nieuwe Wro onderscheid gemaakt tussen visie en beleidskader en heeft haar rol als adviseur en partner in ontwikkeling ingevuld ('van toetser naar medeontwikkelaar'). Er wordt duidelijk een ontwikkelingsvisie neergelegd, die ontwikkelingsrichtingen aan geeft. Waar nodig vullen specifiek en meer gericht beleid deze nader in. Dit geldt bijvoorbeeld voor de EHS en voor grondwaterbescherming.

Kaart:

Het streekplan bestaat uit een aantal plankaarten ('ontwikkelingskaarten'). De visiekaart geeft de ontwikkelingsdoelen voor 2030 weer met zoekgebieden en aandachtsgebieden. De kaart 'Functies en doelen water' geeft verschillende wateraandachtsgebieden weer die het kader vormen voor toetsing van plannen en vergunningen. De kaart met EHS en natuur heeft dezelfde functie, en geeft deze gebieden duidelijk begrensd aan. De vierde kaart geeft de grondwater-beschermingsgebieden weer. Daarnaast zijn er per thema streefbeelden in kaartvorm opgenomen, en zijn er aparte kaarten voor specifieke soorten beleid (bijvoorbeeld de Archeologische beleidskaart en de kaart met Stiltegebieden). In de kaartlegenda is aangegeven welke status de legenda-eenheid heeft: onderdelen voor toetsing van plannen en vergunningen, onderdelen van de provinciale visie zonder beperkingen voor andere functies en informatieve legenda-eenheden.

Tekst:

Na een korte uiteenzetting over de ontwikkelingsvisie, waarin een ruim kader geschetst wordt, volgt een uitgebreide beschrijving van het beleidskader. Hierin wordt gedetailleerd ingegaan op uitgangspunten van het beleid en hoe deze in de praktijk gebracht gaan worden.

Koppeling kaart-tekst:

Er is een duidelijke koppeling tussen tekst en kaart doordat de kaarten in de tekst zijn opgenomen en direct verwezen wordt naar de kaarten.

Commentaar:

Provinciale Staten hebben op 2 november 2006 het nieuwe Omgevingsplan Flevoland 2006 vastgesteld. De planhorizon van dit streekplan is 2015, met een ontwikkelingsvisie tot 2030.. Ook hier wordt al geanticipeerd op de nieuwe Wro: het streekplan heeft meer de vorm van een structuurvisie, die geen juridische doorwerking naar derden heeft, maar die duidelijk de speerpunten in beeld brengt en algemene kaders schetst. Naast haar visie geeft de provincie echter nog wel een beleidskader (Provinciale hoofdstructuur) waarin milieubeschermingsgebieden, infrastructuur en andere belangrijke functies voor 2015 begrensd worden. Kaarten ondersteunen de tekst.

2.3 Streek- en omgevingsplannen vergeleken

Planhorizon

De planperiode van de gebruikte streekplannen loopt uiteen van de wettelijke herzieningstermijn van 10 jaar voor ruimtelijke plannen tot 15-25 jaar vooruit. Het streekplan is in dat geval meer een structuurplan dat globaal de verwachte en gewenste ruimtelijke ontwikkelingen kenschetst en ontwikkelingsrichtingen uitzet. Dit is in lijn met de nieuwe Wro, waar meer uitgegaan wordt van ontwikkelingsrichtingen en -mogelijkheden in plaats van beperkingen.

Aantal hoofd- en bijkarten

De verschillende streekplannen variëren sterk in het aantal plankaarten en bijkarten die de tekst ondersteunen of bepaalde thema's verder uitwerken (zie Tabel 2).

Legenda-eenheden

Niet in elke provincie worden dezelfde legenda-eenheden gebruikt, maar er is wel een lijn in te ontdekken.

Tabel 2 Overzicht aantallen kaarten en legenda-eenheden per streek- of omgevingsplan

	Aantal hoofdkaarten	Aantal bijkaarten	Aantal legenda-eenheden hoofdkaart(en)
Groningen	3	1	111
Friesland	1	31	29
Drenthe	14	10	175
Overijssel	4	0	137
Gelderland	3	12	76
Utrecht	1	102	30
Flevoland	1	0	58
Noord-Holland-Noord	4	1	64
Noord-Holland-Zuid	3	6	92
Zuid-Holland-West	1	30	53
Zuid-Holland-Oost	1	86	45
Zuid-Holland-Rijnmond	1	39	44
Zuid-Holland-Zuid	12	0	60
Zeeland	1	35	150
Noord-Brabant	2	14	80
Limburg	6	37	120

Bovenstaand overzicht geeft aan dat er grote verschillen zijn in aantallen legenda-eenheden in de plankaarten. Dit heeft echter vooral te maken met het verder onderverdelen van bepaalde legenda-eenheden. Drenthe heeft bijvoorbeeld in de functie ‘Verblijfsrecreatie en toerisme’ een onderverdeling gemaakt in een groot aantal categorieën: ‘Circuit van Drenthe’, ‘golfterrein’, ‘zwemplas’, ‘in te richten zwemplas’, ‘lawaaisportcentrum’, ‘lokaal crossterrein’. Andere provincies maken geen onderscheid maken tussen dag- en verblijfsrecreatie. Bij de functie ‘Natuur’ komen dergelijke onderlinge verschillen eveneens voor (‘Natuur PEHS’ in Noord-Holland tegenover ‘EHS’, ‘natuur buiten EHS’, ‘EHS beheersgebied’, ‘EHS water’ in Friesland).

Ook de naamgeving van de verschillende legenda-eenheden loopt uiteen. Zo is bij nalezen van de plantekst een ‘reservering recreatielocatie’ in Noord-Holland-Zuid’ planologisch gelijk aan een ‘recreatieve ontwikkelingszone’ in Zeeland en een ‘recreatiecluster’ in Gelderland. De verschillen waren het opvallendst in de functie ‘landschap’. Hier varieerde de benaming van ‘landbouw in gaaf landschap’ in Groningen via ‘landelijk gebied 3’ in Utrecht tot ‘agrarisch gebied plus’ in Zuid-Holland.

Provinciespecifieke aanduidingen komen ook voor, zoals ‘begrenzing Bentwoud’, ‘groene parels’ of ‘AHS (agrarische hoofdstructuur in Noord-Brabant)’.

Detaillering

De verschillen in detaillering van de ruimtelijke plannen is voor een deel af te lezen aan het aantal gebruikte kaarten en legenda-eenheden (zie Tabel 3). Functies worden niet altijd door vlakaanduidingen (polygonen) aangegeven. Sommige provincies (bijvoorbeeld Zuid-Holland) gebruiken symbolen voor toekomstige bedrijventerreinen, nieuwe natuur of nieuw groen en voor delfstoffenwinning. Het detailniveau van de vlakken die de verschillende functies weergeven verschilt ook aanzienlijk per provincie (en ook per functie): van nauwkeurige digitalisering op perceelsniveau tot ruime indicatieve gebieden.

Mate van koppeling tussen kaartbeeld en streekplantekst

Soms zijn de kaartbeelden volledig geïntegreerd in de streekplantekst. Er wordt direct verwezen naar de plankaarten, vaak wordt een themakaart in de tekst opgenomen. Maar er zijn ook streekplannen waarbij de plankaart slechts een illustratie vormt bij de streekplantekst en/of niet van alle legenda-eenheden de beleidsmatige consequenties in de tekst helder worden gemaakt, en/of de tekst niet duidelijk maakt wat de beleidsmatige consequenties zijn van overlap van legenda-eenheden. Dit betreft vooral plannen waarbij een zone-indeling van het landelijk gebied wordt gecombineerd met functieaanduidingen (in Drenthe, Overijssel en Utrecht).

3. Werkwijze

Dit hoofdstuk beschrijft hoe de uniforme streekplanlegenda tot stand gekomen is. Na een korte beschrijving van het proces volgt per thema een overzicht van welke legenda-eenheden eronder vallen.

3.1 Inhoud: standaardisatie legenda-eenheden

Uniforme streekplanlegenda

De grote verscheidenheid in de manier waarop de verschillende thema's onderverdeeld zijn en weergegeven worden maakt de streekplankaarten dus niet direct onderling vergelijkbaar. Daarom heeft het PBL op basis van eigen kennis en ervaring een standaardlegenda voor streekplannen ontworpen, waarnaar alle streekplannen zijn omgezet om een landelijk beeld te krijgen.

Hierdoor is het mogelijk dat een zekere mate van detail verloren gaat en dat een aantal provinciespecifieke functies wegvallen of opgenomen worden in een ruimere categorie. Ook zijn functies die niet duidelijk aan een specifieke categorie op te hangen zijn of die geen toegevoegde waarde hebben als ijkpunt voor scenariostudies weggelaten.

Uitgangspunten bij het opstellen van de standaardlegenda waren:

- Uitgaan van de **planologische betekenis** van ruimtelijke aanduidingen: verschillende legenda-eenheden zijn op basis van de concrete beperkingen of mogelijkheden voor ruimtelijke ontwikkelingen, zoals die in de streekplanteksten zijn aangegeven, gegroepeerd.
- Zoveel mogelijk uitgaan van de **grootste gemeenschappelijke deler**: er is vooral gekeken naar legenda-eenheden die in de meeste streekplankaarten voorkomen. Aanduidingen die specifiek zijn voor slechts één provincie zijn niet opgenomen als standaardlegenda-eenheid. Nadeel hiervan is wel dat voor individuele provincies kenmerkende zaken kunnen missen.
- Zoveel mogelijk gebruikmaken van **functieaanduidingen** (in plaats van strategieën of structuren): dus functie 'natuur' aanduiden in plaats van 'ecologische hoofdstructuur'.
- Wanneer legenda-eenheden vanuit verschillende kaarten uit een streekplan overlappen, is de categorie weergegeven die het **meest restrictief** is verondersteld. Bijvoorbeeld bij overlap van een zoneaanduiding landbouw/landschap met de EHS is de EHS op de kaart gezet.

Bij de keuze van kleuren en symbolen is zoveel mogelijk aangesloten bij wat in de meerderheid van de streekplankaarten gangbaar is, of wat intuïtief past bij een bepaalde functie:

- Functieaanduidingen (bijvoorbeeld landbouw, natuur, wonen, werken) worden aangegeven als vlak-aanduiding, beperkingen (bijvoorbeeld grondwaterbeschermingsgebied, milieubeschermingsgebied, waterbergingsgebied) als arcering.
- Bestaande functies worden vlakvullend lichtgekleurd aangegeven, nieuwe functies worden vlakvullend donker gekleurd, en zeer ruime zoekgebieden (bv. zoekgebied HSL-Noord, landbouwontwikkelingsgebied) worden als arcering aangegeven.
- Bijzondere aanduidingen worden aangegeven met een letter (militair oefenterrein, locaties windenergie en oppervlaktedelfstoffenwinning) of een symbool (vliegvelden, toeristische attractiepunten). Veelal zijn deze op de originele streekplankaart ook alleen als puntsymbool aangeduid.

Per provincie en per legenda-eenheid is gekeken wat de planologische betekenis is en in welke standaardlegenda-aanduiding deze het best past (zie de vertaaltabelen in Hoofdstuk 4 Resultaten per provincie).

Op deze manier is de volgende standaardlegenda tot stand gekomen (zie Figuur 3.1).



Figuur 3.1 Uniforme streekplanlegenda.

Onderstaande beschrijving licht de verschillende thema's en de legenda-eenheden die er onder vallen toe.

Landbouw:

Bedrijfsontwikkeling wordt in deze gebieden gefaciliteerd, nieuwvestiging en uitbreiding van agrarische bedrijven is toegestaan (gebieden waar beperkingen liggen op agrarische ontwikkelingen zitten hier dus niet in). De volgende categorieën vallen onder dit thema:

Landbouw

Gebieden waarin geen beperkingen voor landbouw gelden.

Glastuinbouw, bollenteelt, boomteelt

Onder "glastuinbouw" worden alle intensieve teelten bedoeld. In de praktijk zijn dit aangegeven gebieden voor uitbreiding van glastuinbouw, bollenteelt of boomteelt.

Zoekgebied glastuinbouw, bollenteelt, boomteelt

Dit zijn ruimere gebieden waar het beleid gericht is op concentratie van nieuwe vestigingen en uitbreidingen om ontwikkeling in andere gebieden te beperken (bijvoorbeeld zoekgebied glastuinbouw in Friesland, intensieve veeteelt concentratiegebieden in Gelderland).

Landbouwontwikkelingsgebied

Nieuwvestiging, hervestiging en uitbreiding van en omschakeling naar intensieve veehouderij is in beginsel toegestaan.

Landschap:

Deze gebieden kennen een 'ja, mits'-principe. Ontwikkelingen in deze gebieden zijn mogelijk, maar wel rekening houdend met de specifieke kwaliteiten van deze gebieden. De onder dit thema te onderscheiden categorieën zijn:

Landbouw met natuur- en/of landschapswaarde

Landbouwkundige ontwikkeling blijft hier mogelijk binnen het landschappelijke raamwerk. Verbreding van de landbouw in combinatie met andere functies is mogelijk. Uitgangspunt is de instandhouding van landschappelijke en natuurlijke waarden: er moet hier geen grootschalige ontwikkelingen plaatsvinden.

Bijzondere landschappen

Het gaat hier om waardevolle open gebieden, waardevolle landschappen en Nationale landschappen, waar blijvende herkenbaarheid van de landschappelijke kernkwaliteiten gewaarborgd moet worden door een gebiedsspecifieke strategie. Sociaal-economische ontwikkeling blijft mogelijk, mits deze de kernkwaliteiten van het gebied versterkt (het zogenaamde 'ja, mits'-principe). Binnen Nationale Landschappen, stelt de Nota Ruimte, is 'behoud door ontwikkeling' daarom het uitgangspunt voor het ruimtelijk beleid.

Landbouw in grootschalig open gebied

Agrarisch gebruik is richtinggevende hoofdfunctie in grootschalig open landschap.

Natuur:

Dit zijn gebieden die een zekere bescherming genieten. Onder 'natuur' vallen de volgende categorieën:

Groene contouren

Binnen deze gebiedenis is sprake van een gewenste versterking en bescherming van de natuurwaarden. Binnen die contouren geldt het 'nee-tenzij' principe. Dit principe geldt bij besluiten over bijvoorbeeld het verleggen van een bebouwingscontour, het aanleggen of uitbreiden van infrastructuur, het realiseren van glastuinbouwbedrijven, het vestigen of uitbreiden van permanente vormen van verblijfsrecreatie, het uitvoeren van ontgrondingen ten behoeve van de delfstoffenwinning, het realiseren van afvalstortlocaties, etcetera.

Natuur land

Hier valt een aantal categorieën onder die alle in meer of mindere mate bescherming genieten. Het gaat om: Ecologische Hoofdstructuur (EHS), Provinciale Ecologische Hoofdstructuur (PEHS), natuur buiten de EHS, Vogel- en Habitatrichtlijngebieden (VHR) en Natuurbeschermingswetgebieden (NBW).

Natuur water

Bestaande waternatuur omvat alle oppervlaktewateren met natuurwaarden, waaronder EHS en VHR.

Natuurontwikkelingsgebieden

Hier vallen gebieden onder waar goede mogelijkheden zijn voor herstel of ontwikkeling van natuurwaarden. Het gaat hierbij om het vergroten van bestaande arealen natuur of het verbinden van bestaande natuurgebieden.

Ecologische verbindingszones

Dit zijn lijnvormige natuur- en landschapselementen, die de bestaande en nog te ontwikkelen natuurgebieden met elkaar verbinden. Hierin mogen geen ontwikkelingen plaatsvinden die het verplaatsen van planten en dieren kunnen belemmeren.

Groen en dagrecreatie:

Bos, stedelijk groen, groen in en om de stad en park- en bos-achtige recreatiegebieden zijn samengenomen onder de noemer 'groen' om hen te onderscheiden van natuur.

Groen

Hieronder vallen parken, plantsoenen en groene gebieden met mogelijkheden voor recreatie.

Groenontwikkeling

Gebieden die aangewezen zijn voor inrichting als park of bosachtig recreatiegebied.

Verblijfsrecreatie en toerisme:

Deze categorie bevat intensieve vormen van recreatie.

Toeristisch attractiepunt

Hieronder vallen toeristische attracties van bovenregionaal belang, zoals attractieparken en dierentuinen.

Recreatie

Onder recreatie wordt zowel dag- als verblijfsrecreatie verstaan, in de vorm van onder andere attractieparken, bungalowparken, jachthavens en golfbanen.

Recreatie ontwikkeling

Gebieden waar nieuwvestiging of uitbreiding van recreatief-toeristisch ruimtegebruik wordt voorzien vallen hier onder.

Recreatieproject

Aangewezen recreatieve ontwikkeling.

Water:

Onder de categorie 'water' zijn alle gebieden opgenomen die in de breedste zin met water te maken hebben.

Water

'Water' omvat alle oppervlaktewateren.

Water veiligheid

Dit omvat gebieden waarin de eisen die aan de chemische en ecologische waterkwaliteit en aan de veiligheid gesteld worden de grondgebruikfuncties beïnvloeden. Ruimtelijke plannen worden getoetst op de effecten voor het watersysteem.

Waterbuffer

Bufferzones rondom natuur die moeten voorkomen dat de waterkwaliteit in natuurgebieden negatief beïnvloed wordt.

Waterberging

Ruimtelijke reserveringen voor waterberging (piekberging, noodberging, retentiegebieden). Deze beperken de gebruiksmogelijkheden binnen het gebied. Grootschalige, kapitaals-intensieve ontwikkelingen zijn hier niet toegestaan.

Milieu:**Milieubeschermingsgebied**

Milieubeschermingsgebieden zijn gebieden waarin de kwaliteit van een of meerdere milieuaspecten bijzondere bescherming nodig heeft. Hier wordt bedoeld de milieubeschermingsgebieden voor zover geen grondwaterbeschermings- of stiltegebied.

Boringsvrije zone

In de boringsvrije zone geldt een verbod voor het in gebruik hebben van boorputten en het roeren van de bodem dieper dan 10 meter onder maaiveld.

Milieubeschermingsgebied stilte

Stiltegebieden zijn milieubeschermingsgebieden waarin het aspect stilte bijzondere bescherming nodig heeft.

Grondwaterbeschermingsgebied en waterwingebied

Grondwaterbeschermingsgebieden zijn gebieden waaruit drinkwater opgepompt wordt. Het waterwingebied is het gebied waarin regenwater binnen 60 dagen bij de pompput aankomt. Het grondwaterbeschermingsgebied is het gebied rondom het waterwingebied. Vanaf de rand van dit gebied doet het grondwater er ongeveer 25 jaar over om bij de put te komen. In deze gebieden zijn geen activiteiten toegestaan die de grondwaterkwaliteit kunnen beïnvloeden (woningen, bedrijfsterreinen en bepaalde vormen van landbouw).

Reconstructie: extensiveringsgebied

Nieuwvestiging, hervestiging en omschakeling naar intensieve veehouderij is niet toegestaan, evenmin als uitbreiding van bebouwing voor intensieve veehouderij.

Bebouwing:

Deze categorie omvat alle vormen van ‘rood’ ruimtegebruik. Omdat het primaire doel van de uniformering van de legenda-eenheden uit de streekplankaarten was om toekomstig ruimtegebruik zo goed mogelijk te lokaliseren, zijn ook zoekgebieden, bundelingsgebieden en rode contouren meegenomen. De gedachte hierachter is dat *als* er gebouwd wordt dit in eerste instantie vooral in deze aangegeven gebieden zal gebeuren.

Bundelingsgebied

Het Rijk streeft ernaar om in de toekomst de bouw van woningen, kantoren en bedrijfspanden zo veel mogelijk binnen het bestaande stedelijk gebied te laten plaatsvinden, binnen deze bundelingsgebieden.

Rode contour

Deze geeft de bebouwde kom zoals deze in 2015 zal zijn. Bouwactiviteiten dienen binnen de rode contouren plaats te vinden.

Bebouwing bestaand

Omvang van het bestaande bebouwde gebied.

Wonen toekomstig

Gebieden die voor toekomstige woningbouw bestemd zijn.

Wonen zoekruimte

Gebieden waarbinnen toekomstige woningbouw een plaats moet krijgen. Omdat het om een zoekgebied gaat wordt niet de gehele oppervlakte volgebouwd.

Groen wonen

Toekomstig wonen in lage dichtheden in een groene omgeving.

Bedrijventerrein bestaand

Omvang van bestaande bedrijventerreinen.

Bedrijventerrein toekomstig

Gebieden die voor toekomstige bedrijventerreinen bestemd zijn.

Bedrijventerrein zoekruimte

Gebieden waarbinnen toekomstige bedrijventerreinen voorzien zijn. Omdat het om een zoekgebied gaat wordt niet de gehele oppervlakte volgebouwd.

Overig:

Deze categorie is gereserveerd voor grondgebruik dat wel een bepaalde beperking voor medegebruik met zich meebrengt, maar niet onder een andere categorie in te delen valt.

Militair terrein

Gebieden die uitsluitend bestemd zijn voor militair gebruik.

Windmolenpark, windmolenpark toekomstig

Deze categorie omvat gebieden die geschikt zijn als (toekomstige) locatie voor de plaatsing van windturbines. In het algemeen geldt voor deze gebieden dat ze buiten de volgende categorieën moeten vallen:

- EHS,
- VHR-gebieden,
- NB-wetgebieden,
- stiltegebieden,
- laagvliegroutes,
- weidevogel- en ganzengebieden van provinciaal belang,
- waardevolle open gebieden en
- bebouwd gebied.

Delfstoffenwinning

Ontgravingen zijn alleen binnen deze locaties toegestaan.

Infrastructuur:

In deze categorie zijn uiteindelijk leidingenstroken, hoogspanningsleidingen en hoogwaardig openbaar vervoer niet meegenomen in de kaarten, omdat de meeste provincies deze informatie niet in de streekplankaarten opgenomen hadden. De hieronder genoemde categorieën zijn voor elke provincie opgenomen:

Landelijk hoofdwegennet : bestaand, toekomstig en in studie

Landelijk hoofdwegennet zoekruimte

Regionale weg: bestaand en toekomstig

Spoorweg: bestaand, toekomstig en in studie

Spoorweg zoekruimte

Hieronder vallen ook de tracés voor de HSL en de Betuwelijn, omdat deze op het moment dat de regionale plannen gemaakt zijn nog niet voltooid waren.

Vaarweg: bestaand en toekomstig

Luchthaven / Vliegveld

Uiteindelijk heeft deze indeling geleid tot een uniforme legenda, die voor alle streekplankaarten toegepast is.

3.2 Techniek: inwinnen en beschikbaarheid gegevens

Voor het verkrijgen van de digitale gegevens achter de streekplankaarten is contact gezocht met alle provincies. Via aanspreekpunten voor de steekplannen (te vinden via de provinciale websites) zijn inhoudelijke en technische contactpersonen achterhaald. De gevraagde informatie werd in de meeste gevallen digitaal beschikbaar gesteld. Een aantal streekplannen kan via een digitale applicatie op cd geraadpleegd worden. Hierop zijn ook alle benodigde shape-files beschikbaar. In sommige gevallen moest wat dieper gegraven worden, maar kon bij de GIS-afdelingen wel achterhaald worden om welke gegevens het ging. Een aantal provincies heeft de geografische informatievoorziening al goed op orde: de informatie is per thema georganiseerd in kaartlagen, zodat de voor de verschillende thema's benodigde kaarten eenvoudig samengesteld konden worden. Andere provincies stoppen veel informatie in dezelfde kaartlaag en voorzien attributen niet van duidelijke labels, waardoor de selectie van de benodigde informatie de nodige aandacht vergde.

Voor een aantal streekplankaarten is een layout-bestand beschikbaar gesteld, zodat de oorspronkelijke digitale streekplankaarten zoals ze opgenomen zijn in de streekplannen gereconstrueerd konden worden.

In de praktijk kwam de werkwijze erop neer dat op de papieren streekplankaarten de benodigde legenda-eenheden geselecteerd en in een tabel zijn gezet. Vervolgens zijn in de tabel de legenda-eenheden gegroepeerd naar de uniforme indeling zoals in paragraaf 3.1 beschreven is. Hierbij is het regionale plan geraadpleegd om de juiste planologische betekenis van een legenda-eenheid vast te stellen. In de verzameling gegevens die de provincies (al of niet gestructureerd) beschikbaar gesteld hebben zijn de bijpassende kaartlagen geselecteerd en samengevoegd tot een 'plankaart', waarin alle relevante legenda-eenheden opgenomen zijn. Ter controle zijn deze plankaarten naast de papieren streekplankaarten gelegd om te kijken of de in beeld gebrachte informatie overeen komt. Het resultaat van deze acties wordt beschreven in hoofdstuk 4 Resultaten.

Tot slot zijn de resultaten voor commentaar voorgelegd aan alle provincies (voor contactpersonen zie Bijlage 1). De reacties waren vooral inhoudelijk van aard: mededelingen dat er intussen nieuwe versies van streekplannen beschikbaar zijn gekomen, en opmerkingen over legenda-eenheden die niet goed geïnterpreteerd zijn en niet in de juiste categorie terecht zijn gekomen. Deze commentaren zijn ondertussen in zowel de kaarten als in deze tekst verwerkt.

4. Resultaten per provincie

Het beeld per provincie laat verschillen zien in uitwerking van de verschillende thema's. Het is lastig alle thema's zodanig in een kaart weer te geven dat er een overzichtelijk beeld ontstaat. Dit komt door de grote overlap in thema's. Zo vallen EHS, bos, recreatie en waterberging vaak samen, en zijn verschillende thema's alleen als zoekgebieden op de kaart gezet. Dit resulteert in grote gebieden voor bijvoorbeeld potentiële waterberging. Ook de verschillende categorieën natuur maken het beeld erg onoverzichtelijk (vastgestelde EHS, bruto-EHS, beheersgebieden, ontwikkelingsgebieden). Er vallen veel categorieën over elkaar heen op de kaart, zodat de begrenzingen van de afzonderlijke functies moeilijk te herkennen zijn. Bij het opmaken van de beelden per provincie is er voor gekozen de gebieden met de 'hardste' planologische betekenis bovenop te leggen.

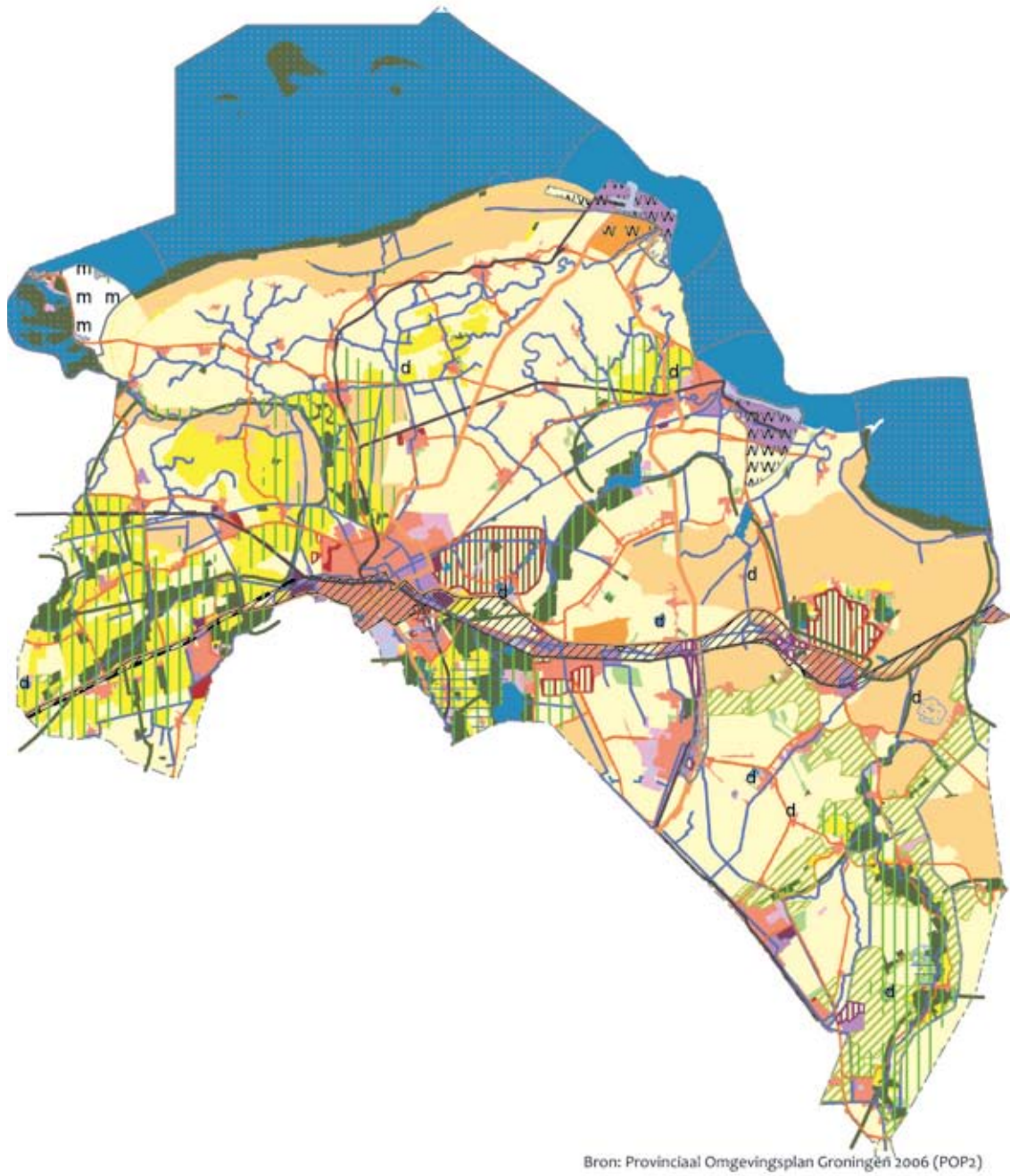
Hieronderstaand overzicht geeft per provincie weer welke provinciale legenda-eenheden toegevoegd zijn aan welke uniforme legenda-eenheden. Deze indeling is gebaseerd op de planologische betekenis van de legenda-eenheden in de streekplankaarten. De nadruk ligt hierbij op ontwikkelingsmogelijkheden en –beperkingen. De in normaal lettertype weergegeven legenda-eenheden zijn opgenomen in de samengestelde streekplankaart, de cursief gedrukte legenda-eenheden zijn niet meegenomen. De keuze welke legenda-eenheden wel en welke niet meegenomen zijn is gemaakt op basis van de landelijke beschikbaarheid van de gegevens en van de bruikbaarheid voor onderzoekers bij het PBL. Er zijn bijvoorbeeld niet voor alle provincies hoogspanningsleidingen in de kaarten opgenomen.

Tevens zijn de streekplankaarten per provincie gereconstrueerd op basis van de vertaaltabel en de uniforme legenda.

4.1 Groningen

Plankaart Groningen

Versie 2.0



Kaart 1 Geüniformeerde plankaart provincie Groningen

Tabel 3 Vertaaltabel provincie Groningen

Provincie	01.Groningen
Plan	provinciaal omgevingsplan POP2
Planvorm	vastgesteld streekplan
Datum	05/07/2006
Thema:	Legenda-eenheid:
0. Grenzen	
0.1 provinciegrens	provinciegrens
1. Landbouw	
1.1 landbouw	landbouw (bestaand)
1.2 glastuinbouw, bollenteelt, boomteelt	glastuinbouw
	glastuinbouw tevens zoekruimte hogesnelheidslijn
	glastuinbouw tevens uitwerking windmolenpark
1.3 zoekgebied glastuinbouw, bollenteelt, boomteelt	
1.4 landbouwontwikkelingsgebied	
2. Landschap	
2.1 bijzondere landschappen	
2.2 landbouw met natuur- en/of landschapswaarde	landbouw in gaaf landschap
	landbouw in gebied met belangrijke natuurwaarden
2.3 landbouw in grootschalig open gebied	landbouw in grootschalig open landschap
3. Natuur	
3.1 groene contour	
3.2 natuur land	natuur land
	Waddenzee (land)
3.3 natuur water	natuur water
	Waddenzee (water)
3.4 natuurontwikkeling	
3.5 ecologische verbindingzone	ecologische verbindingzone
4. Groen en dagrecreatie	
4.1 groen	bos
4.2 groenontwikkeling	zoekruimte bos
5. Verblijfsrecreatie en toerisme	
5.1 toeristisch attractiepunt	
5.2 recreatie	recreatie
5.3 recreatie ontwikkeling	
5.4 recreatieproject	
6. Water	
6.1 water	open water
	overige waterlopen
6.2 water veiligheid	
6.3 waterberging	
6.4 waterbuffer	
7. Milieu	
7.0 grondwaterbeschermings- en waterwingebied	waterwingebied
	waterwingebied tevens grondwater voor drinkwater bereiding
	grondwaterbeschermingsgebied
	oppervlaktewater voor drinkwater tevens grondwaterbeschermingsgebied
	<i>grondwater voor drinkwaterbereiding</i>

Provincie	01.Groningen
Plan	provinciaal omgevingsplan POP2
Planvorm	vastgesteld streekplan
Datum	05/07/2006
Thema:	Legenda-eenheid:
	<i>grondwater voor industriewater</i>
	<i>oppervlaktewater voor drinkwater</i>
7.1 boringsvrije zone	gebied met verbod fysische bodemaantasting
	gebied met verbod fysische bodemaantasting tevens grondwater voor drinkwaterbereiding
7.2 milieubeschermingsgebied	diverse milieubeschermingsaspecten (land)
7.3 milieubeschermingsgebied stilte	stiltegebied
7.4 reconstructie: extensiveringsgebied	
8. Bebouwing	
8.1 bundelingsgebied	
8.2 rode contour	
8.3 bebouwing bestaand	stedelijk gebruik (bestaand)
	stedelijk gebruik (bestaand en bestemd)
8.4 wonen toekomstig	stedelijk gebruik (toekomstig)
8.5 wonen zoekruimte	zoekruimte wonen
	zoekruimte wonen tevens zoekruimte hogesnelheidslijn
8.6 groen wonen	toekomstig waterrijk woongebied
	toekomstig waterrijk woongebied uitwerking
8.7 bedrijventerrein bestaand	bedrijventerrein bestaand
8.8 bedrijventerrein toekomstig	bedrijventerrein toekomstig
8.9 bedrijventerrein zoekruimte	zoekruimte bedrijventerrein
	zoekruimte bedrijventerrein en hogesnelheidslijn tevens uitwerking windmolenpark
	zoekruimte bedrijventerrein tevens uitwerking windmolenpark
	zoekruimte bedrijventerrein tevens zoekruimte hogesnelheidslijn
9. Overig	
9.1 militair terrein	militair terrein
9.2 windmolenpark	windmolenpark
	windmolenpark tevens natuur Waddenzee (water)
	windmolenpark tevens open water
9.3 windmolenpark toekomstig	uitwerking windmolenpark
	uitwerking windmolenpark tevens zoekruimte hogesnelheidslijn
	glastuinbouw tevens uitwerking windmolenpark
9.4 delfstoffenwinning	gaslocatie
	kleiwinning
	zandwinning
	zoutwinning
10. Infrastructuur	
10.1 landelijk hoofdwegennet bestaand	landelijk hoofdwegennet
10.2 landelijk hoofdwegennet toekomstig	landelijk hoofdwegennet toekomstig
10.3 landelijk hoofdwegennet studie	
10.4 regionale weg bestaand	
	provinciaal hoofdwegennet
	overig provinciaal wegennet
	regionaal ontsluitend net (ontsl. Weg A)
	regionaal ontsluitend net (ontsl. Weg B)

Provincie Plan Planvorm	01.Groningen provinciaal omgevingsplan POP2 vastgesteld streekplan
Datum Thema:	05/07/2006 Legenda-eenheid:
	regionaal verbindend net (stroomweg A)
	regionaal verbindend net (stroomweg B)
	regionaal verbindend net openbaar vervoer
10.5 regionale weg toekomstig	provinciaal wegennet (Drenthe/Friesland) provinciaal hoofdwegennet toekomstig regionaal verbinden net (toekomstig)
	regionaal ontsluitend net (in studie)
10.7 spoorweg bestaand	ruimtelijke reservering wegtracé landelijk hoofdspoorwegennet verdubbeling spoorweg
10.8 spoorweg toekomstig	landelijk hoofdspoorwegennet toekomstig
10.9 spoorweg studie	hogesnelheidslijn toekomstig gereserveerd tracé hogesnelheidslijn
	zoekruimte hogesnelheidslijn
10.13 vaarweg bestaand	(inter)nationale hoofdvaarweg (inter)nationale hoofdvaarweg klasse II, III, IV, V
	overige waterwegen bestaand
10.14 vaarweg toekomstig	overige waterwegen toekomstig
10.15 vaarweg studie	
10.16 vliegveld	

4.2 Friesland

Plankaart Friesland

Versie 2.0



Bron: Streekplan Fryslân 2007

Kaart 2 Geüniformeerde plankaart provincie Friesland

Toekomstig wonen en werken op de kaart van Friesland zijn alleen beschikbaar binnen de bundelingsgebieden en afkomstig uit gedigitaliseerde bestemmingsplannen, bestaand werken is afkomstig uit het bestand IBIS (werklocaties) van VROM.

Tabel 4 Vertaaltabel provincie Friesland

Provincie	02.Friesland
Plan	Streekplan Fryslân 2007
Planvorm	vastgesteld streekplan
Datum	13 december 2006
0. Grenzen	
0.1 provinciegrens	provinciegrens
1. Landbouw	
1.1 landbouw	platteland met gebiedsspecifieke agrarische ontwikkelingsruimte
1.2 glastuinbouw, bollenteelt, boomteelt	
1.3 zoekgebied glastuinbouw, bollenteelt, boomteelt	zoekgebied glastuinbouw
1.4 landbouwontwikkelingsgebied	
2. Landschap	
2.1 bijzondere landschappen	nationaal landschap
2.2 landbouw met natuur- en/of landschapswaarde	
2.3 landbouw in grootschalig open gebied	
3. Natuur	
3.1 groene contour	
3.2 natuur land	natuur land
	EHS
	natuur buiten EHS
3.3 natuur water	natuur water, natuur water op land
3.4 natuurontwikkeling	
3.5 ecologische verbindingzone	ecologische verbindingzone nat
	ecologische verbindingzone droog
	zoekgebied natte verbindingen (kaart II)
	robuuste natte verbindingen
4. Groen en dagrecreatie	
4.1 groen	natuur buiten provinciale EHS
	bos, zand
4.2 groenontwikkeling	
5. Verblijfsrecreatie en toerisme	
5.1 toeristisch attractiepunt	<i>recreatieve ontwikkelingskern</i>
5.2 recreatie	<i>intensieve recreatie</i>
5.3 recreatie ontwikkeling	
5.4 recreatieproject	
6. Water	
6.1 water	beek
6.1 water (vervolg)	water
	<i>zwartwater (niet actief)</i>
6.2 water veiligheid	<i>reserveringszones dijkversterking (krt 11)</i>
6.3 waterberging	
6.4 waterbuffer	
7. Milieu	
7.0 grondwaterbeschermings- en waterwingebied	waterwingebieden
	waterwingebieden, 25 jaarszone
7.1 boringsvrije zone	
7.2 milieubeschermingsgebied	gebied specifieke waarden (kaart 10)
7.3 milieubeschermingsgebied stille	stillegebied
7.4 reconstructie: extensiveringsgebied	
8. Bebouwing	

Provincie Plan Planvorm	02.Friesland Streekplan Fryslân 2007 vastgesteld streekplan
Datum	13 december 2006
8.1 bundelingsgebied	bundelingsgebieden
8.2 rode contour	
8.3 bebouwing bestaand	bebouwing
8.4 wonen toekomstig	wonen toekomstig
8.5 wonen zoekruimte	wonen zoekrichting
8.6 groen wonen	
8.10 bedrijventerrein bestaand	bedrijventerrein bestaand
8.11 bedrijventerrein toekomstig	bedrijventerreint toekomstig
8.12 bedrijventerrein zoekruimte	<i>bedrijventerrein zoekrichting</i>
9. Overig	
9.1 militair terrein	
9.2 windmolenpark	
9.3 windmolenpark toekomstig	
9.4 delfstoffenwinning	
10. Infrastructuur	
10.1 landelijk hoofdwegennet bestaand	stroomweg
10.2 landelijk hoofdwegennet toekomstig	<i>stroomweg vastgesteld tracé+in studie/ontwikkeling</i>
10.3 landelijk hoofdwegennet studie	
10.4 regionale weg bestaand	gebiedsontsluitende weg (krt 5)
10.5 regionale weg toekomstig	<i>gebiedsontsluitende weg in studie+ voorkeurstracé</i>
10.7 spoorweg bestaand	spoorlijnen
10.8 spoorweg toekomstig	Zuiderzeelijn
	shuttleverbinding
10.9 spoorweg studie	
10.13 vaarweg bestaand	vaarverbinding
10.14 vaarweg toekomstig	studietrace vaarverbinding
10.15 vaarweg studie	
10.16 vliegveld	<i>vliegveld</i>

4.3 Drenthe

Plankaart Drenthe Versie 2.0



Bron: Provinciaal Omgevingsplan Drenthe 2004 (POPII)

Kaart 3 Geüniformeerde plankaart provincie Drenthe

Tabel 5 Vertaaltabel provincie Drenthe

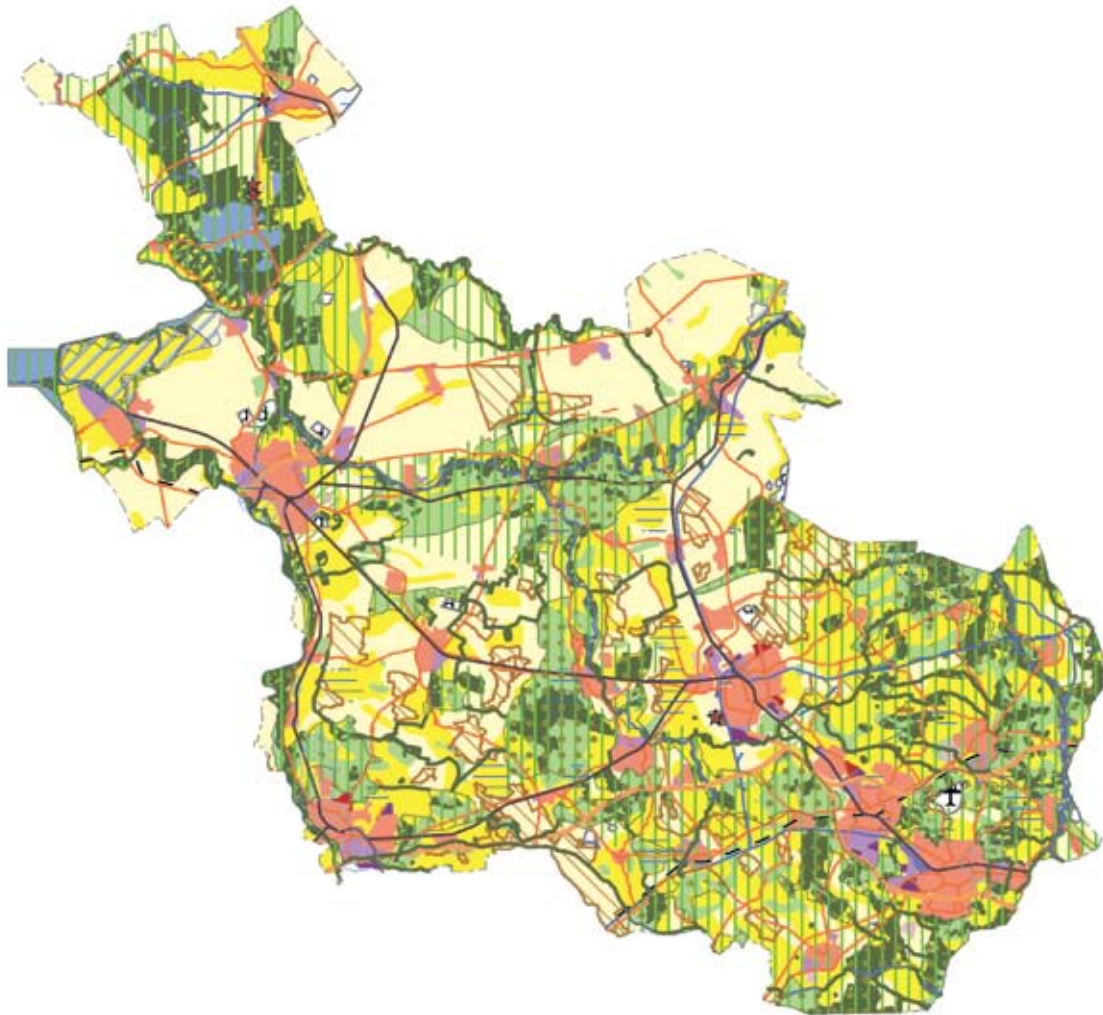
Provincie	03.Drenthe
Plan	Provinciaal Omgevingsplan Drenthe (POPII) 2001-2010
Planvorm	vastgesteld streekplan / waterhuishoudingsplan / provinciaal milieubeleidsplan / provinciaal verkeers- en vervoersplan
Datum	07/07/2004
0. Grenzen	
0.1 provinciegrens	provinciegrens
1. Landbouw	
1.1 landbouw	zone I
1.2 glastuinbouw, bollenteelt, boomteelt	glastuinbouw
1.3 zoekgebied glastuinbouw, bollenteelt, boomteelt	uitbreidingsrichting glastuinbouw
1.4 landbouwontwikkelingsgebied	
2. Landschap	
2.1 bijzondere landschappen	
2.2 landbouw met natuur- en/of landschapswaarde	zone III
	zone IV
2.3 landbouw in grootschalig open landschap	zone II
3. Natuur	
3.1 groene contour	
3.2 natuur (land)	zone V
	habitat / vogelrichtlijngebied
3.3 natuur (water)	
3.4 natuurontwikkeling	ontwikkeling natuurwaarde
3.5 ecologische verbindingzone	ecologische verbindingzone
	robuuste verbinding
4. Groen en dagrecreatie	
4.1 groen	zone VI
4.2 groenontwikkeling	<i>prioritaire gebieden voor ontwikkelingsgerichte benadering van het landschap</i>
5. Verblifsrecreatie en toerisme	
5.1 toeristisch attractiepunt	recreatieve attractiepunten
5.2 recreatie	circuit van Drenthe
	golfterrein
	zwemplas
	<i>in te richten plas</i>
	<i>lawaai sportcentrum</i>
	<i>lokaal crossterrein</i>
	verblijfsrecreatie groter dan 3 ha
5.3 recreatie ontwikkeling	<i>voorkeursgebied nieuwe verblijfsrecreatie</i>
5.4 recreatieproject	
6. Water	
6.1 water	water
6.2 water veiligheid	
6.3 waterberging	bergingsgebied
	zoekgebied waterberging, beekdal
	beekdal
6.4 waterbuffer	hydrologisch aandachtsgebied
7. Milieu	

Provincie	03.Drenthe
Plan	Provinciaal Omgevingsplan Drenthe (POPII) 2001-2010
Planvorm	vastgesteld streekplan / waterhuishoudingsplan / provinciaal milieubeleidsplan / provinciaal verkeers- en vervoersplan
Datum	07/07/2004
7.0 grondwaterbeschermings- en waterwingebied	waterwingebied
	grondwaterbeschermingsgebied
	<i>grondwaterbeschermingsgebied Drentse Aa</i>
7.1 boringsvrije zone	gebied tegen fysische bodemaantasting
7.2 milieubeschermingsgebied	<i>milieubeschermingsgebied</i>
	bodemkwaliteit
7.3 milieubeschermingsgebied stilte	stiltegebied
7.4 reconstructie: extensiveringsgebied	
8. Bebouwing	
8.1 bundelingsgebied	
8.2 rode contour	begrenzing ruimtelijke ontwikkeling, contourlijn
8.3 bebouwing bestaand	<i>bebouwd gebied inclusief goedgekeurde bestemmingsplannen</i>
	<i>streekkentrum</i>
	<i>sub-streekkentrum</i>
	hoofdkern
	kleine kern
8.4 wonen toekomstig	
8.5 wonen zoekruimte	
8.6 groen wonen	versterking woonfunctie met veel groen
8.7 bedrijventerrein bestaand	regionaal bedrijventerrein
8.8 bedrijventerrein toekomstig	
8.9 bedrijventerrein zoekruimte	MERA-bedrijventerren
9. Overig	
9.1 militair terrein	militair object of oefenterrein, intensief gebruik
9.2 windmolenpark	
9.3 windmolenpark toekomstig	
9.4 delfstoffenwinning	centrale zandwinplaats voor ophoogzand
	centrale zandwinplaats voor ophoogzand, in reserve
	centrale zandwinplaats voor beton-, metsel- en ophoogzand
	zandwinplaats voor kalkzandsteenindustrie
10. Infrastructuur	netwerk hoofdwegen
10.1 landelijk hoofdwegenet bestaand	inrichten / aanpassen / aan te leggen hoofdweg
10.2 landelijk hoofdwegenet toekomstig	netwerk ontsluitende wegen
10.3 landelijk hoofdwegenet studie	
10.4 regionale weg bestaand	
10.5 regionale weg toekomstig	
10.7 spoorweg bestaand	spoorweg
10.8 spoorweg toekomstig	<i>inrichten / aanpassen / aan te leggen spoorweg</i>
10.9 spoorweg studie	
10.13 vaarweg bestaand	scheepvaartweg
10.14 vaarweg toekomstig	
10.15 vaarweg studie	aan te leggen recreatieve vaarverbinding
10.16 vliegveld	vliegveld

4.4 Overijssel

Plankaart Overijssel

Versie 2.0



Bron: Streekplan 2000+ Overijssel

Kaart 4 Geüniformeerde plankaart provincie Overijssel

De in de kaart opgenomen Reconstructiegebieden (extensiverings- en landbouw-ontwikkelingsgebieden) zijn afkomstig van de Landelijke Zoneringskaart Reconstructie (Dienst Landelijk Gebied, mei 2007).

Tabel 5 Vertaaltabel provincie Overijssel

Provincie Plan Planvorm	04.Overijssel Streekplan 2000+ vastgesteld streekplan
Datum	13/12/2000
0. Grenzen	
0.1 provinciegrens	provinciegrens
1. Landbouw	
1.1 landbouw	zone I landbouw
1.2 glastuinbouw, bollenteelt, boomteelt	
1.3 zoekgebied glastuinbouw, bollenteelt, boomteelt	
1.4 landbouwontwikkelingsgebied	
2. Landschap	
2.1 bijzondere landschappen	
2.2 landbouw met natuur- en/of landschapswaarde	zone I landbouw, cultuurlandschap zone II natuur, landschap, cultureel erfgoed, landbouw reserveringsgebied
2.3 landbouw in grootschalig open gebied	
3. Natuur	
3.1 groene contour	grens provinciale EHS
3.2 natuur (land)	zone IV natuur zone III bestaand bos op zone IV
3.3 natuur (water)	
3.4 natuurontwikkeling	natuurontwikkeling
3.5 ecologische verbindingszone	ecologische verbindingszones binnen PEHS ecologische verbindingszones buiten PEHS
4. Groen en dagrecreatie	
4.1 groen	bestaand bos op zone III bestaand bos op zone II
4.2 groenontwikkeling	toekomstig bos op zone I toekomstig bos op zone II toekomstig bos op bestaande afvalverwerkingsplaats
5. Verblijfsrecreatie en toerisme	
5.1 toeristisch attractiepunt	
5.2 recreatie	recreatieconcentratiepunt
5.3 recreatie ontwikkeling	
5.4 recreatieproject	
6. Water	
6.1 water	bestaand water in recreatieconcentratiepunt bestaand water in zone II, III, IV
6.2 water veiligheid	
6.3 waterberging	wateropvang
6.4 waterbuffer	<i>wateraandachtsgebied: kwaliteitswater</i> <i>wateraandachtsgebied: natuur</i>
7. Milieu	
7.0 grondwaterbeschermings- en waterwingebied	grondwaterbeschermingsgebied intrekgebied waterwinning
7.1 boringsvrije zone	boringsvrije zone
7.2 milieubeschermingsgebied	milieubeschermingsgebied
7.3 milieubeschermingsgebied stilte	stillegebied
7.4 reconstructie: extensiveringsgebied	extensiveringsgebied (LNV)
8. Bebouwing	

Provincie Plan Planvorm	04.Overijssel Streekplan 2000+ vastgesteld streekplan
Datum	13/12/2000
8.1 bundelingsgebied	
8.2 rode contour	<i>belemmering uitbreiding steden en dorpen (=contour)</i>
8.3 bebouwing bestaand	grotere kern stadsgewest streekgewest
8.4 wonen toekomstig	grotere woonkern tot 2010 op zone I en II
8.5 wonen zoekruimte	<i>toekomstig stedelijk gebied wonen uitwerking</i> <i>ontwikkelingsrichting wonen</i> <i>stationslocatie wonen</i>
8.6 groen wonen	
8.10 bedrijventerrein bestaand	bedrijfsterrein >25 ha <i>combi-terminal</i> <i>distributie transportlocatie</i> afvalverwerkingsplaats <i>aardgasbehandelinstallatie</i>
8.11 bedrijventerrein toekomstig	grotere werklocatie op zone I en II <i>stationslocatie werken</i> <i>locatie B/C werken</i> <i>toekomstig stedelijk gebied werken uitwerking</i>
8.12 bedrijventerrein zoekruimte	<i>ontwikkelingsrichting werken</i>
9. Overig	
9.1 militair terrein	militair object of oefenterrein, intensief gebruik <i>munitiecomplex</i> <i>uitbreiding munitiecomplex</i>
9.2 windmolenpark	
9.3 windmolenpark toekomstig	
9.4 delfstoffenwinning	winzone oppervlaktedelfstoffen
10. Infrastructuur	
10.1 landelijk hoofdwegennet: bestaand	hoofdtransportas weg hoofdwegverbinding autosnelweg hoofdwegverbinding autosnelweg
10.2 landelijk hoofdwegennet toekomstig	hoofdwegverbinding autosnelweg ontworpen
10.3 landelijk hoofdwegennet studie	reservering hoofdwegverbinding studietracé hoofdwegverbinding
10.4 regionale weg bestaand	regionale wegverbinding
10.5 regionale weg toekomstig	reservering regionale wegverbinding studietracé overige wegverbindingen
10.7 spoorweg bestaand	spoorweg
10.8 spoorweg toekomstig	spoorweg toekomstig
10.9 spoorweg studie	
10.13 vaarweg bestaand	hoofdtransportas water hoofdvaarverbinding vaarverbinding
10.14 vaarweg toekomstig	toekomstige hoofdvaarverbinding
10.15 vaarweg studie	studietrace Twenthe-Mittellandkanaal
10.16 vliegveld	vliegveld

4.5 Gelderland

Plankaart Gelderland

Versie 2.0



Bron: Streekplan 2005 Gelderland

Kaart 5 Geüniformeerde plankaart provincie Gelderland

Tabel 6 Vertaaltabel provincie Gelderland

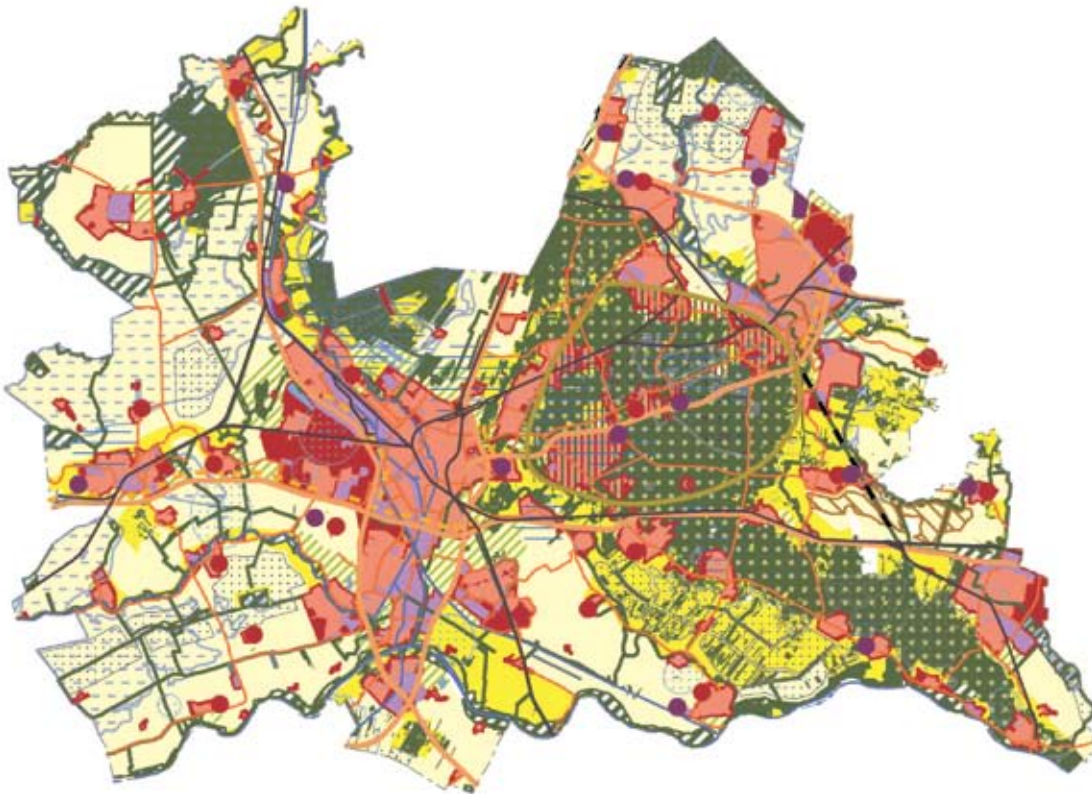
Provincie Plan Planvorm	05.Gelderland Streekplan Gelderland streekplan
Datum	2005
0. Grenzen	
0.1 provinciegrens	
1. Landbouw	
1.1 landbouw	<i>multifunctioneel platteland</i>
1.2 glastuinbouw, bollenteelt, boomteelt	concentratie intensieve teelten
1.3 zoekgebied glastuinbouw, bollenteelt, boomteelt	
1.4 landbouwontwikkelingsgebied	landbouwontwikkelingsgebied (DLG, 2007)
2. Landschap	
2.1 bijzondere landschappen	nationaal landschap Hollandse Waterlinie waardevol open gebied
2.2 landbouw met natuur- en/of landschapswaarde	Provinciaal waardevol landschap zoekzone landschappelijke versterking EHS verweven
2.3 landbouw in grootschalig open gebied	landbouw in open gebied
3. Natuur	
3.1 groene contour	
3.2 natuur land	EHS/natuur natuurbeschermingswetgebieden Vogel- en Habitatrichtlijngebieden
3.3 natuur water	HEN-watereren (wateren van het Hoogste Ecologische Niveau) natte natuur
3.4 natuurontwikkeling	groene wiggen
3.5 ecologische verbindingzone	robuuste ecologische verbinding EHS/ecologische verbindingzone
4. Groen en dagrecreatie	
4.1 groen	
4.2 groenontwikkeling	groen in en om de stad
5. Verblifsrecreatie en toerisme	
5.1 toeristisch attractiepunt	dagrecreatief concentratiepunt
5.2 recreatie	
5.3 recreatie ontwikkeling	recreatie cluster
5.4 recreatieproject	
6. Water	
6.1 water	open water
6.2 water veiligheid	uiterwaarden
6.3 waterberging	regionale waterberging definitief begrensd
6.4 waterbuffer	beschermingsgebied natte natuur
7. Milieu	
7.0 grondwaterbeschermings- en waterwingebied	grondwaterbeschermingsgebied
7.1 boringsvrije zone	
7.2 milieubeschermingsgebied	

Provincie Plan Planvorm	05.Gelderland Streekplan Gelderland streekplan
Datum	2005
7.3 milieubeschermingsgebied stilte	stiltegebieden
7.4 reconstructie: extensiveringsgebied	extensivering landbouw
8. Bebouwing	
8.1 bundelingsgebied	bundelingsgebied stedelijk netwerk
8.2 rode contour	
8.3 bebouwing bestaand	bebouwing wonen en werken 2000-2005 kernen VROM
8.4 wonen toekomstig	
8.5 wonen zoekruimte	zoekzone wonen zoekzone wonen lage dichtheid zoekzone stedelijke functies
8.6 groen wonen	
8.7 bedrijventerrein bestaand	
8.8 bedrijventerrein toekomstig	regionaal bedrijventerrein
8.9 bedrijventerrein zoekruimte	zoekzone werken
9. Overig	
9.1 militair terrein	
9.2 windmolenpark	windturbine
9.3 windmolenpark toekomstig	zoekzone windenergie
9.4 delfstoffenwinning	
10. Infrastructuur	
10.1 landelijk hoofdwegennet bestaand	wegen vierbaans
10.2 landelijk hoofdwegennet toekomstig	
10.3 landelijk hoofdwegennet studie	
10.4 regionale weg bestaand	wegen tweebaans
10.5 regionale weg toekomstig	toekomstige stroomweg visie 2014
10.7 spoorweg bestaand	spoorwegen
10.8 spoorweg toekomstig	
10.9 spoorwegstudie	
10.13 vaarweg bestaand	waterlopen
10.14 vaarweg toekomstig	
10.15 vaarweg studie	
10.16 vliegveld	

4.6 Utrecht

Plankaart Utrecht

Versie 2.0



Bron: Streekplan Utrecht 2005 - 2015

Kaart 6 Geüniformeerde plankaart provincie Utrecht

Wonen (toekomstig) is samengesteld door van het stedelijk gebied uit de plankaart het bestaand stedelijk gebied 2003 (VROM) ervan af te trekken en te corrigeren voor bedrijventerreinen.

De in de kaart opgenomen Reconstructiegebieden (extensiverings- en landbouw-ontwikkelingsgebieden) zijn afkomstig van de Landelijke Zoneringskaart Reconstructie (Dienst Landelijk Gebied, mei 2007).

Tabel 7 Vertaaltabel provincie Utrecht

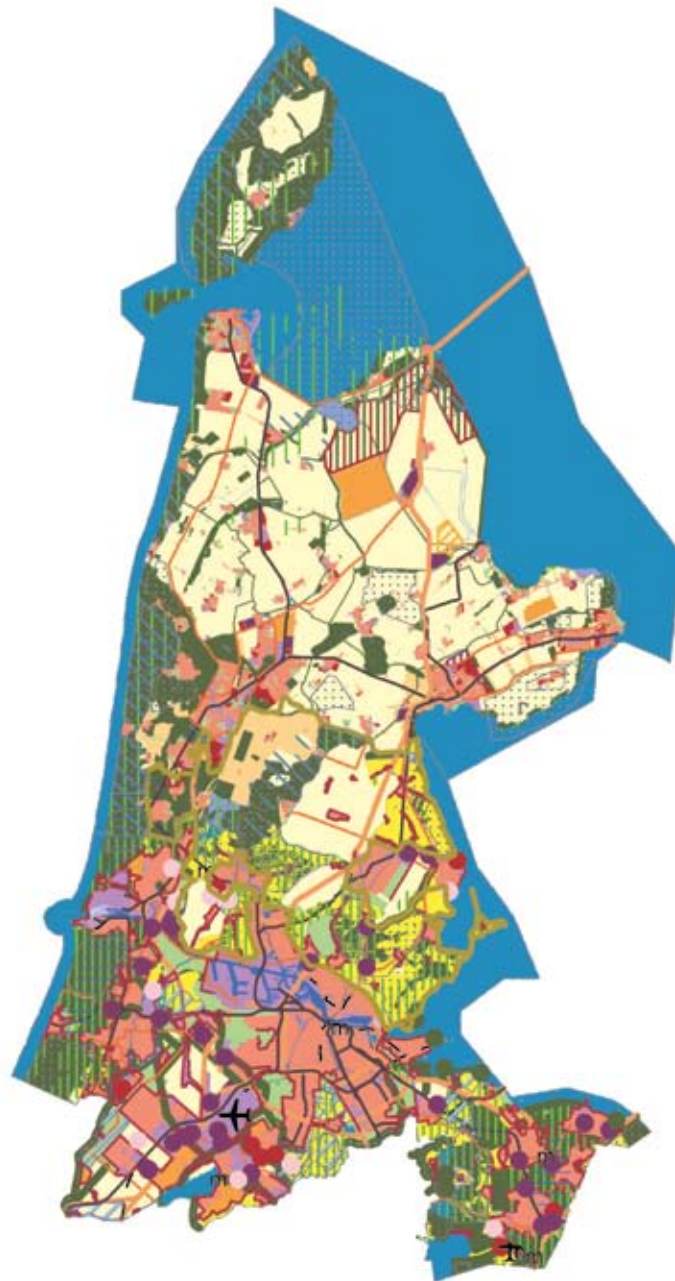
Provincie Plan Planvorm	06.Utrecht Streekplan 2005-2015 vastgesteld streekplan
Datum	13/12/2004
0. Grenzen	
0.1 provinciegrens	provinciegrens
1. Landbouw	
1.1 landbouw	landelijk gebied 2
1.2 glastuinbouw, bollenteelt, boomteelt	
1.3 zoekgebied glastuinbouw, bollenteelt, boomteelt	
1.4 landbouwontwikkelingsgebied	landbouwontwikkelingsgebied (DLG, 2007)
2. Landschap	
2.1 bijzondere landschappen	landelijk gebied 3 EHS overig
2.2 landbouw met natuur- en/of landschapswaarde	
2.3 landbouw in grootschalig open gebied	
3. Natuur	
3.1 groene contour	
3.2 natuur land	EHS/bestaande natuur landelijk gebied 4 vogelrichtlijngebieden
3.3 natuur water	
3.4 natuurontwikkeling	EHS/nieuwe natuur
3.5 ecologische verbindingzone	ecologische verbindingzones ecoducten
4. Groen en dagrecreatie	
4.1 groen	
4.2 groenontwikkeling	landelijk gebied 1
5. Verblifsrecreatie en toerisme	
5.1 toeristisch attractiepunt	
5.2 recreatie	
5.3 recreatie ontwikkeling	
5.4 recreatieproject	
6. Water	
6.1 water	water
6.2 water veiligheid	
6.3 waterberging	waterbergingsgebied
6.4 waterbuffer	veenweidegebied
7. Milieu	
7.0 grondwaterbeschermings- en waterwingebied	waterwingebied grondwaterbeschermingsgebieden 100 jaars aandachtsgebied
7.1 boringsvrije zone	

Provincie Plan Planvorm	06.Utrecht Streekplan 2005-2015 vastgesteld streekplan
Datum	13/12/2004
7.2 milieubeschermingsgebied	
7.3 milieubeschermingsgebied stilte	stiltegebied
7.4 reconstructie: extensiveringsgebied	
8. Bebouwing	
8.1 bundelingsgebied	
8.2 rode contour	rode contour
8.3 bebouwing bestaand	stedelijk gebied
8.4 wonen toekomstig	uitbreiding woningbouw (puntsymbolen)
8.5 wonen zoekruimte	
8.6 groen wonen	Projectgebied Hart van de Heuvelrug
8.10 bedrijventerrein bestaand	bedrijventereinen en kantoorlocaties
8.11 bedrijventerrein toekomstig	uitbreiding bedrijventerrein (puntsymbolen en 2e partiële herziening)
8.12 bedrijventerrein zoekruimte	<i>zoekgebied mogelijk bedrijventerrein</i>
9. Overig	
9.1 militair terrein	militair gebruik
9.2 windmolenpark	
9.3 windmolenpark toekomstig	grootschalige locaties windenergie
9.4 delfstoffenwinning	
10. Infrastructuur	
10.1 landelijk hoofdwegennet bestaand	autosnelweg
10.2 landelijk hoofdwegennet toekomstig	ruimte reservering ten behoeve van ontmengen / uitwisseling verkeersstromen
10.3 landelijk hoofdwegennet studie	
10.4 regionale weg bestaand	onderliggend wegennet
10.5 regionale weg toekomstig	nieuwe weginfrastructuur / in studie
10.7 spoorweg bestaand	ondergrond: overig spoor regionaal verbindend spoor (RSS)
10.8 spoorweg toekomstig	nieuwe regionale OV-verbinding (Almere, Hilversum, Utrecht) indicatief tracé
10.9 spoorweg studie	vrij te houden tracé Ponlijn
10.13 vaarweg bestaand	
10.14 vaarweg toekomstig	vaarweg
10.15 vaarweg studie	
10.16 vliegveld	

4.7 Noord-Holland

Plankaart Noord-Holland

Versie 2.0



Bron: Ontwikkelingsbeeld Noord-Holland-Noord 2004

Kaart 7 Geüniformeerde plankaart provincie Noord-Holland

Wonen (toekomstig) in Noord-Holland Noord is samengesteld uit Bestaand stedelijk gebied minus het bestaand bebouwd gebied 2000 (VROM).

Tabel 8 Vertaaltabel provincie Noord-Holland

Provincie Plan Planvorm	07.Noord-Holland Noord streekplan	Zuid streekplan
Datum	2004	2003
0. Grenzen		
0.1 provinciegrens	plangrens	provinciegrens
1. Landbouw		
1.1 landbouw	overig grondgebruik	agrarisch gebied (geen EHS)
1.2 glastuinbouw, bollenteelt, boomteelt	projectlocatie glastuinbouw permanente bollenteelt	agrarisch glastuinbouwgebied
1.3 zoekgebied glastuinbouw, bollenteelt, boomteelt	reservering glastuinbouw reservering bollenteelt	
1.4 landbouwontwikkelingsgebied		
2. Landschap		
2.1 bijzondere landschappen	Laag Holland	
2.2 landbouw met natuur- en/of landschapswaarde		agrarisch gebied met bijzondere betekenis natuur, landschap, bodem
2.3 landbouw in grootschalig open gebied	groene waarden en open ruimte	
3. Natuur		
3.1 groene contour		
3.2 natuur land	natuur PEHS natuurbeschermingswetgebied habitatgebied vogelrichtlijngebied	natuurgebied natuurbeschermingswetgebied
3.3 natuur water	water	grote wateren overig water
3.4 natuurontwikkeling		natuurontwikkeling
3.5 ecologische verbindingzone		ecologische verbindingzone
4. Groen en dagrecreatie		
4.1 groen	recreatie en groenvoorziening	recreatiegebied
4.2 groenontwikkeling		
5. Verblijfsrecreatie en toerisme		
5.1 toeristisch attractiepunt		
5. recreatie		
5.3 recreatie ontwikkeling		reservering locatie
5.4 recreatieproject		recreatieproject
6. Water		
6.1 water	water	grote wateren water overig
6.2 water veiligheid	waterbeheer en kustveiligheid kustafslaggebieden	
6.3 waterberging		zoekgebied waterberging
6.4 waterbuffer		
7. Milieu		
7.0 grondwaterbeschermings- en waterwingebied	grondwaterbeschermingsgebied	grondwaterbeschermingsgebied
7.1 boringsvrije zone		
7.2 milieubeschermingsgebied	gebieden met aardkundige monumenten cultuurhistorie	bodembeheer
7.3 milieubeschermingsgebied stilte	stiltegebied	stiltegebied
7.4 reconstructie: extensiveringsgebied		
8. Bebouwing		

Provincie Plan Planvorm	07.Noord-Holland Noord streekplan	Zuid streekplan
Datum	2004	2003
8.1 bundelingsgebied		
8.2 rode contour		rode contour
8.3 bebouwing bestaand	bebouwing	stedelijk gebied
8.4 wonen toekomstig	bestaand stedelijk gebied	nieuwe woningbouwlocatie
8.5 wonen zoekruimte		
8.6 groen wonen	ontwikkelingsgebied voor woonlandschappen	
	ontwikkelingsgebied Wieringerrandmeer	
8.10 bedrijventerrein bestaand	werkgebied	bedrijventerrein
		bedrijventerrein luchthavengebied Schiphol
8.11 bedrijventerrein toekomstig	agribusiness	bedrijventerrein in groenstructuur stedelijk gebied en Schipholgebied
	regionaal bedrijventerrein	bedrijventerrein
		Schipholgebonden bedrijventerrein
		nieuwe bedrijventerreinlocatie
		nieuwe locatie dienstverlening
8.12 bedrijventerrein: zoekruimte	reservering regionaal bedrijventerrein	
9. Overig		
9.1 militair terrein		defensiecomplex
9.2 windmolenpark		
9.3 windmolenpark toekomstig		
9.4 delfstoffenwinning		
10. Infrastructuur		
10.1 landelijk hoofdwegenet bestaand	snelweg	nationale wegen bestaand
		nationale wegen met spoorlijn in middenberm bestaand
		nationale wegen tunnel bestaand
		nationale wegen tunnel verbetering
		nationale wegen verbetering
10.2 landelijk hoofdwegenet toekomstig		nationale wegen te bepalen
		nationale wegen vaststaand
10.3 landelijk hoofdwegenet studie		nationale wegen voortzetting nog te bepalen
10.4 regionale weg bestaand	belangrijke weg	regionale wegen bestaand
		regionale wegen verbetering
10.5 regionale weg toekomstig		regionale wegen te bepalen
		regionale wegen vaststaand
		regionale wegen voortzetting nog te bepalen
10.7 spoorweg bestaand	spoorlijn	spoorlijn bestaand
		spoorlijn tunnel bestaand
10.8 spoorweg toekomstig		spoorlijn vaststaand
10.9 spoorweg studie (o.a. HSL)		
10.13 vaarweg bestaand		vaarweg
10.14 vaarweg toekomstig		
10.15 vaarweg studie		2e sluis
10.16 vliegveld		vliegveld

4.8 Zuid-Holland

Plankaart Zuid-Holland

Versie 2.0



Bron: Ruimtelijk Plan Regio Rotterdam 2020,
Streekplan Zuid-Holland West 2003,
Streekplan Zuid-Holland Zuid 1999,
Streekplan Zuid-Holland Oost 2003

Kaart 8 Geüniformeerde plankaart provincie Zuid-Holland

Tabel 9 Vertaaltabel provincie Zuid-Holland

Provincie Plan Planvorm	08.Zuid-Holland West streekplan	Oost streekplan	Zuid streekplan	Rijnmond ruimtelijk plan regio R'dam 2005
Datum	2003	2003	2000	
0. Grenzen				
0.1 provinciegrens	provinciegrens	provinciegrens	provinciegrens	provinciegrens
1. Landbouw				
1.1 landbouw		agrarisch gebied	agrarisch gebied	agrarisch gebied
1.2 glastuinbouw, bollenteelt, boomteelt	glastuinbouwconcentratiegebied	glastuinbouwconcentratiegebied	glastuinbouwgebied	glastuinbouwconcentratiegebied
		glastuinbouwtransformatiegebied		
		boomteeltgebied		
		boomteeltconcentratiegebied		
	bollenteeltgebied	PCT-terrein		
1.3 zoekgebied glastuinbouw, bollenteelt, boomteelt			reservering glastuinbouw	glastuinbouwconcentratiegebied potentieel transformatiegebied
				glastuinbouw te ontwikkelen
1.4 landbouwontwikkelingsgebied				
2. Landschap				
2.1 bijzondere landschappen	Groene Hart	Groene Hart		
2.2 landbouw met natuur en/of landschapswaarde	agrarisch gebied plus	agrarisch gebied plus	agrarisch gebied met natuur en landschapswaarden	agrarisch gebied plus (A+)
	vrijwaringszone ondersteunend glas			werkingsgebied glastuinbouwbesluit
2.2 landbouw met natuur en/of landschapswaarde				agrarisch gebied natuurwetenschappelijk en/of landschappelijk waardevol
2.3 landbouw in grootschalig open gebied				
3. Natuur				
3.1 groene contour	groene contour	groene contour		
3.2 natuur land	natuurgebied	natuurgebied	natuurgebied bestaand	natuurgebied
3.2 natuur land (vervolg)	natuurgebied met (inter)nationale status			
3.3 natuur water	water met natuurwaarden	water met natuurwaarden	waternatuurgebied	water in natuur
			duinnatuurgebied	strand
3.4 natuurontwikkeling	zoekgebied natuur	natuurontwikkelingsgebied	natuurontwikkelingsgebied	zoekgebied natuur
			natuurgebied nieuw	natuurontwikkelingsgebied
				natuurgebied te ontwikkelen
3.5 ecologische verbindingzone	groene verbinding	groene verbinding		groene verbinding

Provincie Plan Planvorm	08.Zuid-Holland West streekplan	Oost streekplan	Zuid streekplan	Rijnmond ruimtelijk plan regio R'dam 2005
Datum	2003	2003	2000	2005
4. Groen en dagrecreatie				
4.1 groen	openluchtrecreatie of stedelijk groen	openluchtrecreatiegebied of stedelijk groen	recreatie- en/of bosgebied met natuur- en/of landschapswaarden	Openluchtrecreatiegebied of stedelijk groen
			recreatie en/of bosgebied bestaand	
4.2 groenontwikkeling		recreatie- en bosgebied potentieel	recreatie en/of bosgebied nieuw	openluchtrecreatiegebied of stedelijk groen te ontwikkelen
			recreatie en/of bosgebied gewenst	recreatie en/of bos potentieel
	<i>streekplanuitwerking</i>			ontwikkelingszone recreatie natuur- en landschap en/of bosbouw
	<i>transformatiegebied</i>			
	<i>studiezone</i>	<i>studiezone</i>		
5. Verblifsrecreatie en toerisme				
5.1 toeristisch attractiepunt				
5.2 recreatie	verblifsrecreatiegebied	verblifsrecreatiegebied	verblifsrecreatiegebied	verblifsrecreatiegebied
5.3 recreatie ontwikkeling			verplaatsingsgebied verblifsrecreatie	
5.4 recreatieproject				
6. Water				
6.1 water	water	water	overig water	overig water
6.1 water (vervolg)	zee			
			water met nutsfunctie en recreatief gebruik	
6.2 water veiligheid				
6.3 waterberging				waterbeheersing
	piekberging	piekberging		
	voorraadberging			
	boezemwater nieuw			
6.4 waterbuffer	hydrologische bufferzone			
7. Milieu				
7.0 grondwaterbeschermings- en waterwingebied	grondwaterbeschermingsgebied			milieubeschermingsgebied grondwater
7.1 boringsvrije zone				
7.2 milieubeschermingsgebied				
7.3 milieubeschermingsgebied stilte	stiltegebieden			milieubeschermingsgebied stilte
7.4 reconstructie: extensiveringsgebied				
8. Bebouwing				
8.1 bundelingsgebied				
8.2 rode contour	bebouwingscontour	bebouwingscontour	verstedelijkingscontour	

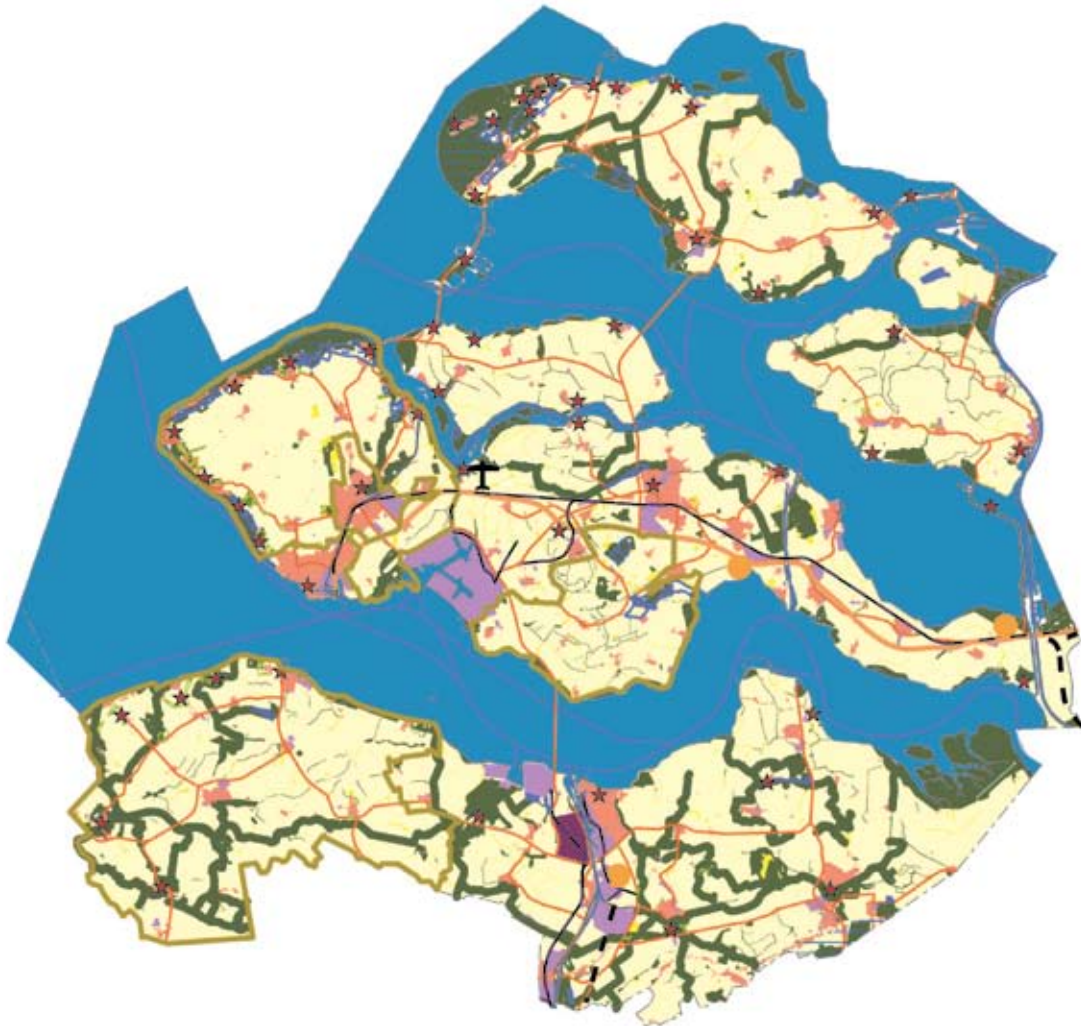
Provincie Plan Planvorm	08.Zuid-Holland West streekplan	Oost streekplan	Zuid streekplan	Rijnmond ruimtelijk plan regio R'dam 2005
Datum	2003	2003	2000	2005
			maximale bebouwingscontour	
8.3 bebouwing bestaand	stads- en dorpsgebied	stads- en dorpsgebied	stads- en dorpsgebied bestaand of in uitvoering	stads- en dorpsgebied
8.4 wonen toekomstig			stads en dorpsgebied nieuw	stads- en dorpsgebied te ontwikkelen
8.5 wonen zoekruimte		potentieel stads- en dorpsgebied	<i>stads en dorpsgebied gewenst</i>	<i>stads en dorpsgebied potentieel</i>
			Drecht oevers	<i>herstructurering rivierfront</i>
8.6 groen wonen	zorginstelling transformatie			landelijk wonen
8.7 bedrijventerrein bestaand	bedrijventerrein	bedrijventerrein	bedrijventerrein bestaand	bedrijventerrein
8.7 bedrijventerrein bestaand (vervolg)				bedrijventerrein potentieel transformatie-gebied
				haven potentieel transformatie-gebied
				haven- en industriegebied
				haven- en industriegebied potentieel transformatie-gebied
8.11 bedrijventerrein toekomstig		bedrijventerrein ontworpen	bedrijventerrein nieuw	bedrijventerrein te ontwikkelen
		bedrijventerrein potentieel		haven-en industriegebied te ontwikkelen
8.12 bedrijventerrein zoekruimte		ontwikkelingsrichting bedrijventerreinen		
		haven- en industriegebied ontwikkelingsrichting		
9. Overig				
9.1 militair terrein	militair (oefen)terrein			
9.2 windmolenpark			locatie windenergie	
9.3 windmolenpark toekomstig			zoekgebied windenergie	
9.4 delfstoffenwinning	zandwinning			
10. Infrastructuur				
10.1 landelijk hoofdwegenet bestaand	(inter)nationale of bovenregionale wegverbinding bestaand of nieuw	(inter)nationale of bovenregionale wegverbinding bestaand of nieuw	rijkshoofdwegenet	(inter)nationale of bovenregionale wegverbinding bestaand of nieuw
10.2 landelijk hoofdwegenet toekomstig	(inter)nationale of bovenregionale wegverbinding geprojecteerd in studie of optioneel	(inter)nationale of bovenregionale wegverbinding geprojecteerd in studie of optioneel		(inter)nationale of bovenregionale wegverbinding geprojecteerd in studie of optioneel
10.3 landelijk hoofdwegenet studie			rijkshoofdwegenet studie	

Provincie Plan Planvorm	08.Zuid-Holland West streekplan	Oost streekplan	Zuid streekplan	Rijnmond ruimtelijk plan regio R'dam 2005
Datum	2003	2003	2000	2005
10.4 regionale weg bestaand	regionale wegverbinding bestaand of nieuw	regionale wegverbinding bestaand of nieuw	regionale weg	regionale wegverbinding bestaand of nieuw
10.5 regionale weg toekomstig	regionale wegverbinding geprojecteerd in studie of optioneel	regionale wegverbinding geprojecteerd in studie of optioneel		regionale wegverbinding geprojecteerd in studie of optioneel
10.7 spoorweg bestaand	(inter)nationale of bovenregionale railverbinding bestaand of nieuw	(inter)nationale of bovenregionale railverbinding bestaand of nieuw	bestaande spoorweg	railverbinding, bestand of nieuw
		regionale railverbinding		regionale railverbinding geprojecteerd in studie of optioneel
				regionale railverbinding bestaand of nieuw
10.8 spoorweg toekomstig				
10.9 spoorweg studie	inter)nationale of bovenregionale railverbinding geprojecteerd of in studie			
			HSL tracé	
			Betuwelijn	
10.13 vaarweg bestaand	belangrijke vaarverbinding	belangrijke vaarverbinding	vaarwegen havens waterstaatsdoeleinden	vaarwegen havens waterstaatsdoeleinden
10.14 vaarweg toekomstig				
10.15 vaarweg studie				
10.16 vliegveld	vliegveld			luchtvaartterrein
			zoeklocatie zweefvliegveld	

4.9 Zeeland

Plankaart Zeeland

Versie 2.0



Bron: Omgevingsplan Zeeland 2006 - 2012

Kaart 9 Geüniformeerde plankaart provincie Zeeland

Tabel 10 Vertaaltabel provincie Zeeland

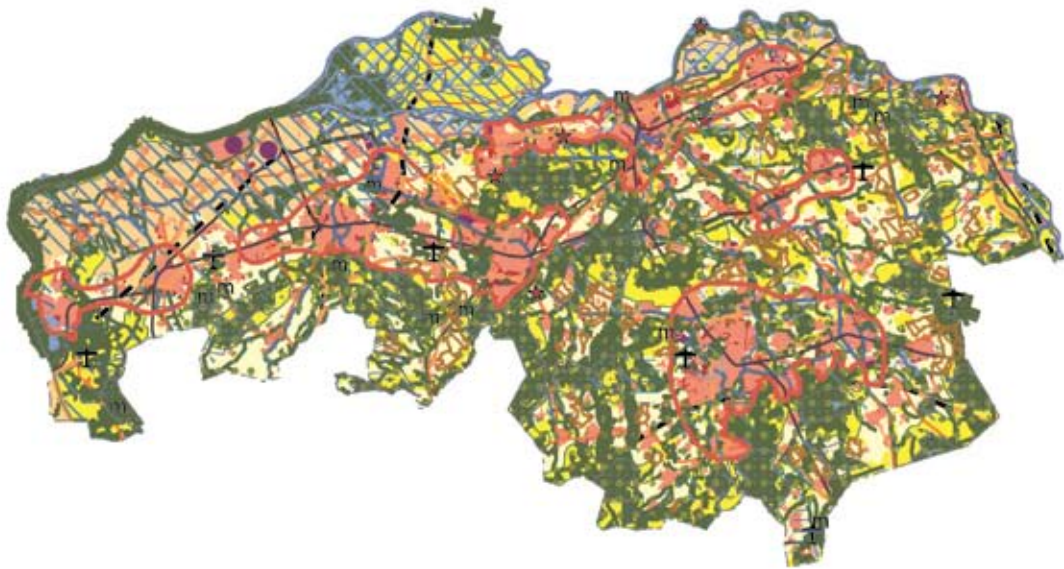
Provincie	09.Zeeland
Plan	Omgevingsplan Zeeland 2006-2012
Planvorm	Provinciaal omgevingsplan
Datum	30/06/2006
0. Grenzen	
0.1 provinciegrens	provinciegrens
01. Landbouw	
1.1 landbouw	landbouw
1.2 glastuinbouw, bollenteelt, boomteelt	glastuinbouwlocaties
1.3 zoekgebied glastuinbouw, bollenteelt, boomteelt	
1.4 landbouwontwikkelingsgebied	
2. Landschap	
2.1 bijzondere landschappen	nationaal landschap
2.2 landbouw met natuur- en/of landschapswaarde	natuur beheersgebied
2.3 landbouw in grootschalig open gebied	
3. Natuur	
3.1 groene contour	
3.2 natuur land	bestaande bos- en natuurgebieden
3.3 natuur water	natuur getijdewateren
	stagnante wateren natuur
3.4 natuurontwikkeling	nieuwe natuur
	natuurcompensatieproject
3.5 ecologische verbindingzone	ecologische verbindingzone
4. Groen en dagrecreatie	
4.1 groen	
4.2 groenontwikkeling	aan te leggen bosgebieden
5. Verblifsrecreatie en toerisme	
5.1 toeristisch attractiepunt	toeristisch concentratiepunt
5.2 recreatie	
5.3 recreatie ontwikkeling	
5.4 recreatieproject	
6. Water	
6.1 water	groot open water
6.2 water veiligheid	
6.3 waterberging	
6.4 waterbuffer	hydrologische bufferzones
7. Milieu	
7.0 grondwaterbeschermings- en waterwingebied gebied	grondwaterbeschermingsgebieden
	waterwingebieden
7.1 boringsvrije zone	
7.2 milieubeschermingsgebied	
7.3 milieubeschermingsgebied stilte	
7.4 reconstructie: extensiveringsgebied	
8. Bebouwing	
8.1 bundelingsgebied	
8.2 rode contour	
8.3 bebouwing bestaand	bebouwing
8.4 wonen toekomstig	
8.5 wonen zoekruimte	

Provincie	09.Zeeland
Plan	Omgevingsplan Zeeland 2006-2012
Planvorm	Provinciaal omgevingsplan
Datum	30/06/2006
8.6 groen wonen	
8.10 bedrijventerrein bestaand	zeehaventerrein stedelijke bedrijfsterreinen met ontwikkelingsfunctie bedrijfsterreinen
8.11 bedrijventerrein toekomstig	zeehaventerreinen toekomstig
8.12 bedrijventerrein zoekruimte	
9. Overig	
9.1 militair terrein	
9.2 windmolenpark	windmolenlocaties
9.3 windmolenpark toekomstig	windmolenlocaties in voorbereiding
9.4 delfstoffenwinning	
10. Infrastructuur	
10.1 landelijk hoofdwegennet bestaand	snelweg nieuw
10.2 landelijk hoofdwegennet toekomstig	
10.3 landelijk hoofdwegennet studie	
10.4 regionale weg bestaand	stroomweg gebiedsontsluitingsweg
10.5 regionale weg toekomstig	nader te bepalen tracé
10.7 spoorweg bestaand	spoorweg nieuw
10.8 spoorweg toekomstig	
10.9 spoorweg studie	spoorweg studie
10.13 vaarweg bestaand	vaarweg
10.14 vaarweg toekomstig	
10.15 vaarweg studie	
10.16 vliegveld	vliegveld

4.10 Noord-Brabant

Plankaart Noord-Brabant

Versie 2.0



Bron: Streekplan Noord-Brabant 2002

Kaart 10 Geüniformeerde plankaart provincie Noord-Brabant

Tabel 11 Vertaaltabel provincie Noord-Brabant

Provincie Plan Planvorm	10.Noord-Brabant Streekplan 2002 streekplan
Datum	22/02/2002
0. Grenzen	
0.1 provinciegrens	
1. Landbouw	
1.1 landbouw	AHS-overig
1.2 glastuinbouw, bollenteelt, boomteelt	
1.3 zoekgebied glastuinbouw, bollenteelt, boomteelt	AHS-landbouw glastuinbouw doorgroeigebied
	AHS-landbouw glasboomteeltgebied
	AHS-landbouw glas vestigingsgebied
1.4 landbouwontwikkelingsgebied	AHS zoekgebied veeverdichting (landbouwontwikkelingsgebied)
2. Landschap	
2.1 bijzondere landschappen	
2.2 landbouw met natuur- en/of landschapswaarde	AHS-landschap GHS-landbouw
2.3 landbouw in grootschalig open landschap	gebied met aan openheid gebonden natuurwaarden
3. Natuur	
3.1 groene contour	
3.2 natuur land	GHS-natuur GHS-natuurparel GHS-overig bos- en natuurgebied
3.3 natuur water	
3.4 natuurontwikkeling	GHS natuurontwikkelingsgebied
3.5 ecologische verbindingszone	ecologische verbindingszone indicatie robuuste verbinding
4. Groen en dagrecreatie	
4.1 groen	
4.2 groenontwikkeling	
5. Verblifsrecreatie en toerisme	
5.1 toeristisch attractiepunt	toeristisch attractiepunt concentratiepunt waterrecreatie
5.2 recreatie	
5.3 recreatie ontwikkeling	
5.4 recreatieproject	
6. Water	
6.1 water	open water GHS water
6.2 water veiligheid	rivierbedding zoekgebied waterberging
6.3 waterberging	reservering waterberging
6.4 waterbuffer	
7. Milieu	
7.0 grondwaterbeschermings- en waterwingebied	grondwaterbeschermings- en waterwingebied grondwaterbeschermingsgebied 25-jaarszone grondwater intrekgebied 100-jaarszone
7.1 boringsvrije zone	boringsvrije zone

Provincie Plan Planvorm	10.Noord-Brabant Streekplan 2002 streekplan
Datum	22/02/2002
7.2 milieubeschermingsgebied	
7.3 milieubeschermingsgebied stilte	
7.4 reconstructie: extensiveringsgebied	extensiveringsgebied
8. Bebouwing	
8.1 bundelingsgebied	stedelijke regio's
8.2 rode contour	
8.3 bebouwing bestaand	bebouwd gebied 2001
8.4 wonen toekomstig	wonen: beheer en intensivering wonen: centrumontwikkeling wonen: herstructurering
8.5 wonen zoekruimte	
8.6 groen wonen	wonen: stedelijk groene drager
8.10 bedrijventerrein bestaand	
8.11 bedrijventerrein toekomstig	bedrijventerrein, kantoren en kassen bovenregionaal bedrijventerrein
8.12 bedrijventerrein zoekruimte	
9. Overig	
9.1 militair terrein	militair terrein
9.2 windmolenpark	
9.3 windmolenpark toekomstig	
9.4 delfstoffenwinning	
10. Infrastructuur	
10.1 landelijk hoofdwegennet bestaand	stroomweg bestaand
10.2 landelijk hoofdwegennet toekomstig	stroomweg tracé vastgesteld
10.3 landelijk hoofdwegennet studie	stroomweg in studie
10.4 regionale weg bestaand	gebiedsontsluitingsweg bestaand
10.5 regionale weg toekomstig	gebiedsontsluitingsweg vastgesteld gebiedsontsluitingsweg in studie
10.7 spoorweg bestaand	spoorweg
10.8 spoorweg toekomstig	spoorweg vastgesteld
10.9 spoorweg studie	spoorweg in studie
10.9 spoorweg studie (vervolg)	spoorweg LT-studie
10.13 vaarweg bestaand	vaarweg
10.14 vaarweg toekomstig	
10.15 vaarweg studie	vaarweg in studie
10.16 vliegveld	(militair) vliegveld

4.11 Limburg

Plankaart Limburg

Versie 2.0



Bron: POL 2006

Kaart 11 Geüniformeerde plankaart provincie Limburg

Tabel 12 Vertaaltabel provincie Limburg

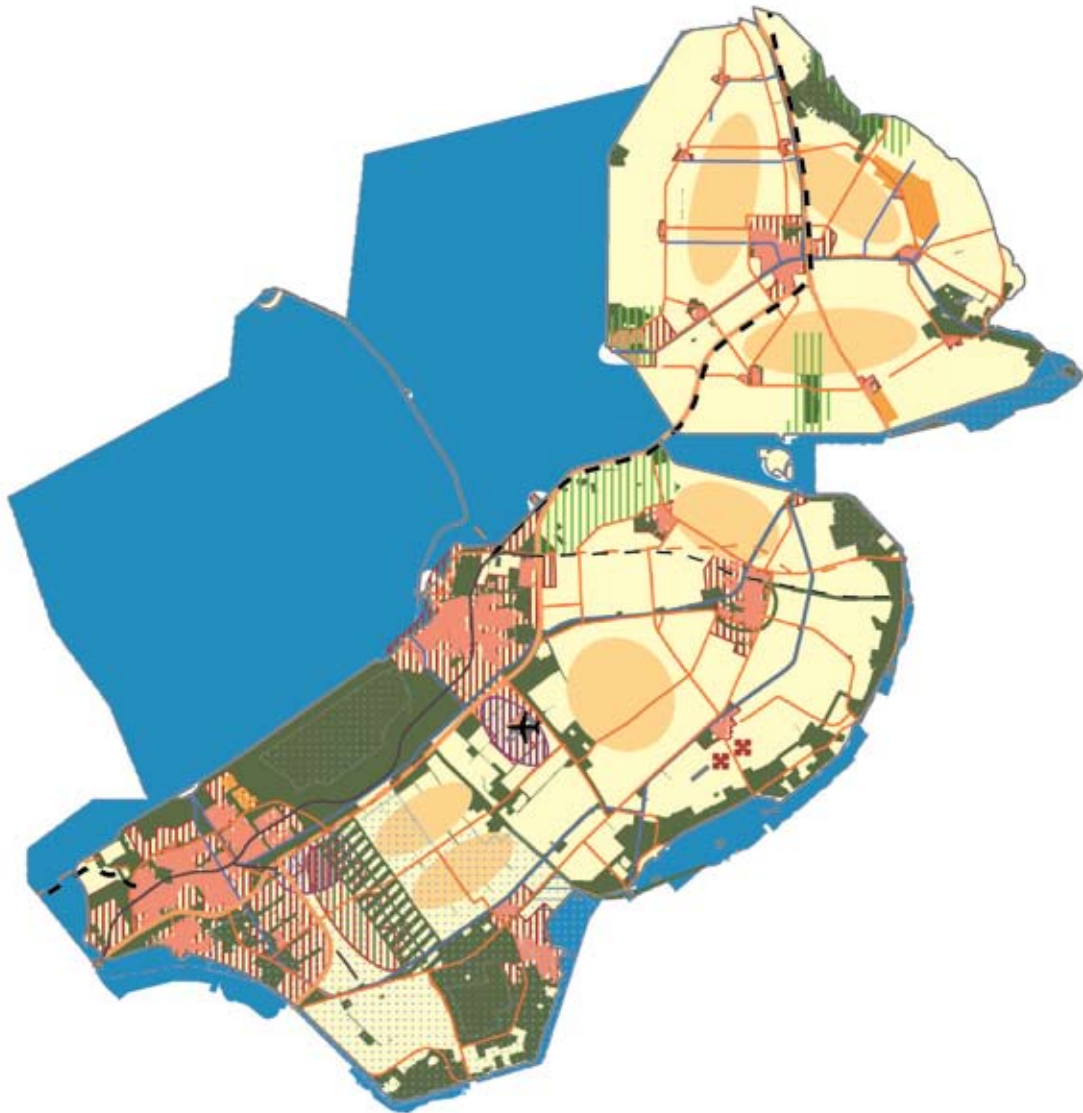
Provincie	11.Limburg
Plan	Provinciaal Omgevingsplan Limburg (POL2006)
Planvorm	streekplan
Datum	22/09/2006
0. Grenzen	
0.1 provinciegrens	provinciegrens
1. Landbouw	
1.1 landbouw	vitaal landelijk gebied (P4)
	ontwikkelingsruimte landbouw en toerisme (P5a)
1.2 glastuinbouw, bollenteelt, boomteelt	concentratiegebieden glastuinbouw
	buitenbegrenzing glastuinbouw
1.3 zoekgebied glastuinbouw, bollenteelt, boomteelt	projectvestiging glastuinbouw
	concentratiegebied glas
1.4 landbouwontwikkelingsgebied	landbouwontwikkelingsgebied
2. Landschap	
2.1 bijzondere landschappen	nationaal landschap Zuid-Limburg
2.2 landbouw met natuur en/of landschapswaarde	beheersgebied (P1)
	ruimte voor veerkrachtige watersystemen (P3)
2.3 landbouw in grootschalig open gebied	
3. Natuur	
3.1 groene contour	
3.2 natuur land	ecologische hoofdstructuur (P1)
3.3 natuur water	ecologisch water (P1)
3.4 natuurontwikkeling	nieuwe natuur
3.5 ecologische verbindingzone	ecologische verbindingzone
	zoekgebied robuuste verbinding
4. Groen en dagrecreatie	
4.1 groen	
4.2 groenontwikkeling	provinciale ontwikkelingszone groen
5. Verblifsrecreatie en toerisme	
5.1 toeristisch attractiepunt	speerpunt toerisme en recreatie
5.2 recreatie	
5.3 recreatie ontwikkeling	verblifs- en dagrecreatieve voorzieningen
5.4 recreatieproject	
6. Water	
6.1 water	water
	beek met speciale ecologische functie
	beek met algemene ecologische functie
6.2 water veiligheid	ruimte veerkrachtig watersysteem (P3)
6.3 waterberging	beekdal en laagte
6.4 waterbuffer	bufferzones verdroging
7. Milieu	
7.0 grondwaterbeschermings- en waterwingebied	waterwingebieden
	grondwaterbeschermingsgebieden (freatisch en niet-freatisch)
7.1 boringsvrije zone	Venloschol
	Roerdalsenk
7.2 milieubeschermingsgebied	bodembeschermingsgebied
7.3 milieubeschermingsgebied stille	stillegebieden

Provincie	11.Limburg
Plan	Provinciaal Omgevingsplan Limburg (POL2006)
Planvorm	streekplan
Datum	22/09/2006
7.4 reconstructie: extensiveringsgebied	extensiveringsgebied
8. Bebouwing	
8.1 bundelingsgebied	
8.2 rode contour	grens stedelijke dynamiek
8.3 bebouwing bestaand	stedelijke bebouwing (P9)
	plattelandskern (P6)
8.4 wonen toekomstig	
8.5 wonen zoekruimte	
8.6 groen wonen	stedelijke ontwikkelingszone
8.10 bedrijventerrein bestaand	bedrijven bestaand
8.11 bedrijventerrein toekomstig	bedrijven gepland
8.12 bedrijventerrein zoekruimte	bedrijven concept
9. Overig	
9.1 militair terrein	militair terrein
9.2 windmolenpark	
9.3 windmolenpark toekomstig	
9.4 delfstoffenwinning	
10. Infrastructuur	delfstofwinning
10.1 landelijk hoofdwegennet bestaand	internationaal verbindend wegennet
10.2 landelijk hoofdwegennet toekomstig	internationaal verbindend wegennet gepland
	internationaal verbindend wegennet indicatief
10.3 landelijk hoofdwegennet studie	
10.4 regionale weg bestaand	regionaal verbindend wegennet
10.5 regionale weg toekomstig	regionaal verbindend wegennet gepland
	regionaal verbindend wegennet indicatief
	corridor buitenring Parkstad (zoekgebied wegtracé)
10.7 spoorweg bestaand	spoorbaan
10.8 spoorweg toekomstig	
10.9 spoorweg studie	
10.13 vaarweg bestaand	
10.14 vaarweg toekomstig	
10.15 vaarweg studie	
10.16 vliegveld	luchthaven

4.12 Flevoland

Plankaart Flevoland

Versie 2.0



Bron: POP 2006

Kaart 12 Geüniformeerde plankaart provincie Flevoland

Tabel 13 Vertaaltabel provincie Flevoland

Provincie Plan Planvorm	Flevoland Omgevingplan Flevoland 2006 Provinciaal omgevingsplan
Datum	2006
0. Grenzen	
0.1 provinciegrens	provinciegrens
1. Landbouw	
1.1 landbouw	
1.2 glastuinbouw, bollenteelt, boomteelt	glastuinbouw
1.3 zoekgebied glastuinbouw, bollenteelt, boomteelt	
1.4 landbouwontwikkelingsgebied	
2. Landschap	
2.1 bijzondere landschappen	
2.2 landbouw met natuur- en/of landschapswaarde	
2.3 landbouw in grootschalig open gebied	open landschap
3. Natuur	
3.1 groene contour	
3.2 natuur land	EHS water, bos, natuur
3.3 natuur water	grote wateren Natura2000 kerngebied water
3.4 natuurontwikkeling	EHS te ontwikkelen EHS nader te bepalen groenblauwe zone
3.5 ecologische verbingszone	ecologische verbingszone
4. Groen en dagrecreatie	
4.1 groen	
4.2 groenontwikkeling	
5. Verblifsrecreatie en toerisme	
5.1 toeristisch attractiepunt	
5.2 recreatie	
5.3 recreatie ontwikkeling	
5.4 recreatieproject	
6. Water	
6.1 water	
6.2 water veiligheid	
6.3 waterberging	
6.4 waterbuffer	
7. Milieu	
7.0 grondwaterbeschermings- en waterwingebied	milieubeschermingsgebied grondwater
7.1 boringsvrije zone	grondwatervoorraad
7.2 milieubeschermingsgebied	milieubeschermingsgebied bodem <i>bijzonder zoet water</i> <i>gebied met aardkundige waarde</i> archeologisch erfgoed
7.3 milieubeschermingsgebied stilte	milieubeschermingsgebied stilte
8. Bebouwing	

Provincie Plan Planvorm	Flevoland Omgevingplan Flevoland 2006 Provinciaal omgevingsplan
Datum	2006
8.1 bundelingsgebied	
8.2 rode contour	
8.3 bebouwing bestaand	bestaand bebouwd gebied 2003 (VROM)
8.4 wonen toekomstig	
8.5 wonen zoekruimte	
8.6 groen wonen	uitloop stedelijk gebied, zoekgebied combinatie natuur, recreatie, wonen en attracties
8.10 bedrijventerrein bestaand	
8.11 bedrijventerrein toekomstig	
8.12 bedrijventerrein zoekruimte	zoekgebied bedrijven
9. Overig	
9.1 militair terrein	
9.2 windmolenpark	
9.3 windmolenpark toekomstig	
9.4 delfstoffenwinning	
10. Infrastructuur	
10.1 landelijk hoofdwegennet bestaand	autosnelweg
10.2 landelijk hoofdwegennet toekomstig	uitbreiding nationale stroomweg
10.3 landelijk hoofdwegennet studie	
10.4 regionale weg bestaand	hoofdweg regionale weg lokale weg
10.5 regionale weg toekomstig	nieuwe weg uitbreiding regionale stroomweg uitbreiding ontsluitingsweg
10.7 spoorweg bestaand	spoorlijn Flevolijn
10.8 spoorweg toekomstig	Hanzelijn
10.9 spoorweg studie	IJmeerlijn Zuiderzeelijn
10.13 vaarweg bestaand	vaarten
10.14 vaarweg toekomstig	
10.15 vaarweg studie	
10.16 vliegveld	luchthaven

5. Resultaten per thema

Dit hoofdstuk geeft een landelijk beeld van de geüniformeerde streekplankaarten. Voor de overzichtelijkheid is dit beeld opgesplitst in een aantal inhoudelijke thema's:

- Landbouw en landschap
- Natuur
- Groen
- Recreatie en toerisme
- Water
- Milieu
- Bebouwing
- Infrastructuur
- Overige functies

Landelijk gebied: landbouw, landschap en natuur

In het landelijk gebied zijn de thema's landbouw, landschap en natuur nauw verweven. Er zijn grofweg twee aanpakken te onderscheiden in het weergeven van de verschillende ruimtelijke functies in het landelijke gebied. Ongeveer twee derde van de provincies werkt met concrete functieaanduidingen op de streekplankaart: natuur of ecologische hoofdstructuur, landbouw naar bedrijfstak (glastuinbouw, grondgebonden landbouw). Ongeveer een derde van de provincies werkt met meer globale zoneaanduidingen: 'grondgebonden landbouw', 'landbouw met landschapswaarden', 'landbouw met veel natuur- en landschapswaarde', 'natuur'. De Ecologische Hoofdstructuur (EHS) is soms bruto op kaart gezet, en soms netto.

Een voorbeeld van zonering van het landelijke gebied is Drenthe:

- **Zone 1:** grondgebonden landbouw met mogelijkheden voor recreatie, alleen bebouwing voor landbouw en recreatie mogelijk, glas alleen toegestaan op voormalige agrarische bouwpercelen.
- **Zone 2:** als zone 1, maar binnen landschappelijke en cultuurhistorische hoofdstructuur, hoofdfunctie mag niet veranderen, er mogen geen nieuwe intensieve veeteeltbedrijven bijkomen.
- **Zone 3:** verwevingsgebied landbouw en landschap: alleen bebouwing agrarische bedrijven en recreatiebedrijven zijn toegestaan ('Ja, mits') maar geen kassen.
- **Zone 4:** verweving landbouw en natuur: nadruk op behoud, beperkte agrarische bebouwing mogelijk.
- **Zone 5:** natuur, geen nieuwe bebouwing mogelijk, geen infrastructurele uitbreidingen toegestaan.
- **Zone 6:** bos met recreatie, houtproductie en natuur: recreatief medegebruik en inrichting daarvoor zijn acceptabel, geen bebouwing toegestaan.

Ook mengvormen komen voor. Het streekplan Overijssel bevat bijvoorbeeld zowel een zonering als een bruto EHS ('Provinciale EHS') als netto EHS ('begrensde natuur'). Noord-Brabant heeft het hele buitengebied onderverdeeld in 'agrarische hoofdstructuur' (AHS) of 'groene hoofdstructuur' (GHS). Daarbinnen worden 4 hoofdzones onderscheiden (GHS-natuur, GHS-landbouw, AHS-landschap, AHS-landbouw) en 14 subzones.

Daarnaast bestaat in de reconstructieprovincies (reconstructie van de intensieve veeteelt in de zandgebieden in Overijssel, Gelderland, Oost-Utrecht, Noord-Brabant en Limburg) een overlap met de aanduidingen in de reconstructieplannen, die de wettelijke status van streekplanuitwerking hebben: ‘landbouwontwikkelingsgebied’, ‘verwevingsgebied’ en ‘extensiveringsgebied’. In het recente streekplan van Gelderland zijn deze aanduidingen al verwerkt in het streekplan.

Vooraf wanneer streekplannen combinaties van verschillende typen gebiedsaanduidingen bevatten is uit de streekplantekst vaak niet op te maken wat de beleidsconsequenties zijn van overlappende aanduidingen. Is de EHS in de zone ‘natuur’ bijvoorbeeld planologisch beter beschermd dan in de andere zones? Is de netto EHS beter beschermd dan de bruto EHS? Wat is de juridische status van de verschillende kaarten; zijn ‘bijkarten’ met een netto EHS alleen illustratief bedoeld, of hebben ze ook een streekplanstatus? Mogelijk bieden de provinciale handleidingen of handreikingen voor bestemmingsplannen die duidelijkheid wel. Deze zijn echter niet bestudeerd.

Tabel 14 Gehanteerde indelingen landelijk gebied per streekplan

Streekplan	Zonering	Bruto EHS	Netto EHS	Bestaande natuur	Natuurontwikkeling
Groningen				x	
Friesland				x	
Drenthe	x			x	x
Overijssel	x	x	x	x	x
Gelderland				x	
Utrecht	x	x		x	x
Flevoland				x	x
Noord-Holland-Noord		x	x		
Noord-Holland-Zuid			x	x	x
Zuid-Holland-West				x	
Zuid-Holland-Oost				x	x
Zuid-Holland-Rijnmond				x	x
Zuid-Holland-Zuid				x	x
Zeeland				x	x
Noord-Brabant	x	x		x	
Limburg	(x)			x	x

5.1 Thema landbouw en landschap

De functies ‘landbouw’ en ‘landschap’ zijn hier samengenomen, omdat landbouw en landschap erg met elkaar verweven zijn. In de gebieden die in de streekplannen als hoofdfunctie ‘landbouw’ hebben is de grondgebonden landbouw de belangrijkste economische activiteit en als zodanig richtinggevend. Er bestaan veelal geen beperkingen voor de landbouw, voor zover nieuwvestiging en uitbreiding niet in conflict zijn met landschappelijke waarden (inpasbaar) en onder voorwaarden van economische en ecologische duurzaamheid en ruimtelijke kwaliteit. In deze gebieden is aan landbouw een blijvende rol toegedacht, ook uit oogpunt van landbouw als drager van het landschap.

Een uitzondering hierop is de intensieve landbouw. Deze is in de regel uitgesloten in genoemde gebieden. De meeste provincies wijzen specifieke gebieden aan voor nieuwvestiging en uitbreiding van intensieve vormen van landbouw als glastuinbouw, bollen- en boomteelt en intensieve veehouderij.

De te onderscheiden categorieën binnen het thema landbouw en landschap zijn:

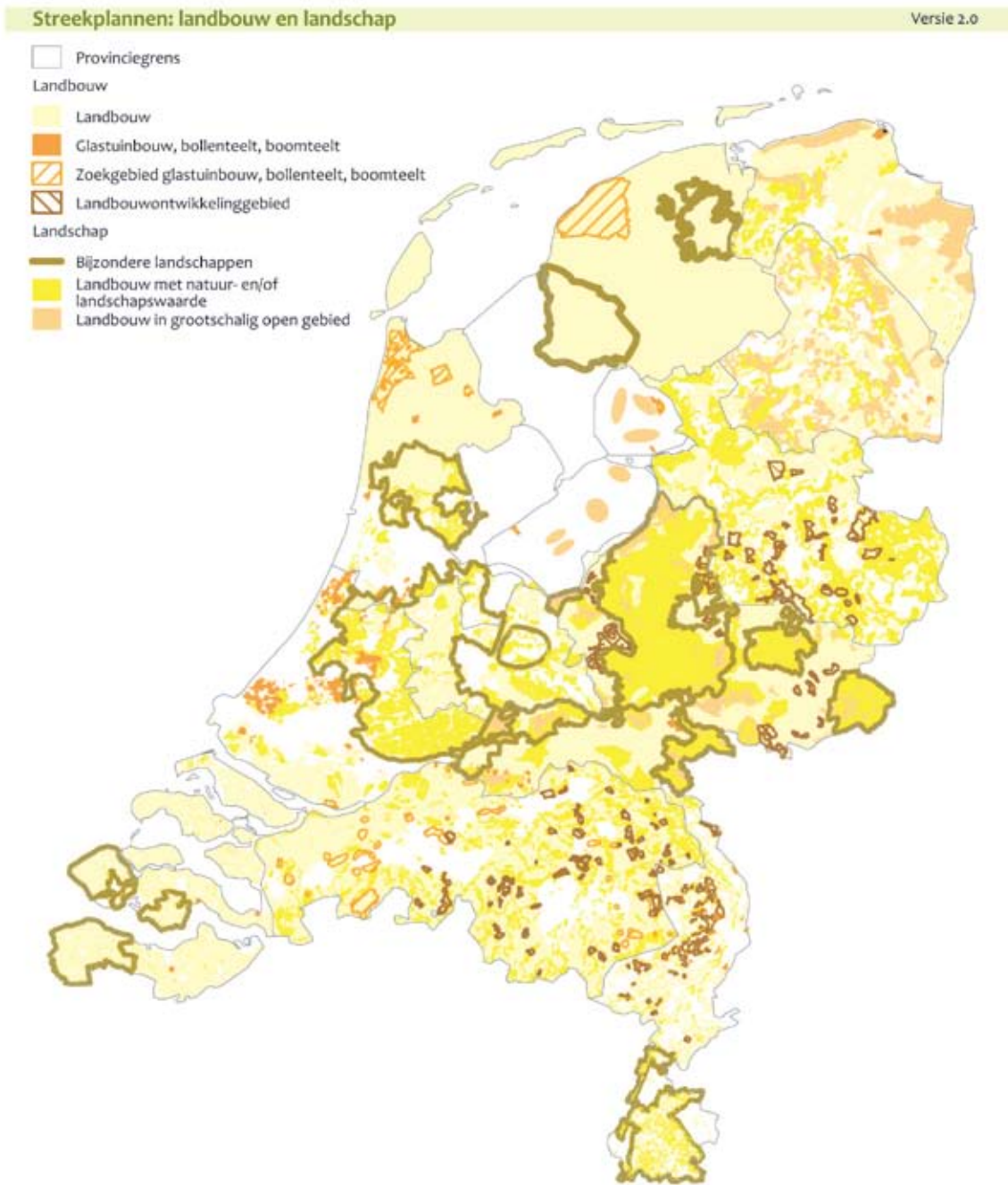
- Landbouw
- Glastuinbouw
- Zoekgebied glastuinbouw
- Landbouwontwikkelingsgebied
- Landbouw in grootschalig open gebied
- Bijzondere landschappen
- Landbouw met natuur- en/of landschapswaarde

Het thema landbouw is erg verschillend in beeld gebracht. In Groningen zijn bijvoorbeeld de volgende functies gebruikt: landbouw (geen beperkingen), landbouw in grootschalig open gebied (geen grootschalige bouwwerken of niet-agrarische nieuwbouw toegestaan, verkavelingstructuur dient gehandhaafd te blijven en er mag geen bos geplant worden), landbouw in gaaf landschap (landschapsbeeld moet gehandhaafd blijven, daarin passende agrarische ontwikkeling is wel mogelijk, evenals recreatief medegebruik, waarbij een zorgvuldige situering van nieuwbouwlocaties noodzakelijk is), landbouw in gebied met natuurwaarden (behoud, herstel en ontwikkeling van natuurwaarden in relatie met water, peilbeheer is alleen toegestaan als het niet in conflict is met natuur).

In de meeste provincies is ‘agrarisch gebied’ in feite een restcategorie: alles wat geen bebouwd gebied of natuur is, is agrarisch gebied (Noord-Brabant, Friesland, Noord-Holland, Limburg). Vaak wordt er wel aangegeven welke regio’s bijzondere landschappen zijn, of in welke een beleid is om landschappelijke kenmerken als openheid en kleinschaligheid te handhaven (‘agrarisch gebied met landschappelijke waarden’).

In Drenthe is uitbreiding van glastuinbouw slechts beperkt toegestaan. Er is sprake van concentratiebeleid: 2 locaties bij Emmen (Klazienaveen en Erica, maximaal 500 ha), en mogelijkheden in Veenkoloniën (maximaal 0,5 ha).

Met ‘intensieve teelten’ wordt voornamelijk glastuinbouw, bollenteelt, boomteelt en in de reconstructieprovincies ook intensieve veehouderij bedoeld. Wat opvalt, is het grote vlak dat in Friesland als toekomstig glastuinbouwgebied aangegeven is. Dit betreft een zoekgebied, dat nog nader begrensd zal worden. In Zuid-Holland zijn naast bestaande gebieden met intensieve landbouw ook grote gebieden aangegeven als ‘concentratiegebied’ of ‘herstructureringsgebied’. Dit betekent dat een bepaald beleid ten aanzien van intensieve teelten (glastuinbouw in dit geval) voor het gehele gebied geldt, maar dat niet het gehele gebied volgebouwd zal worden met kassen. De glastuinbouwuitbreidingslocatie Koekoekspolder in Overijssel staat niet op de kaart in het streekplan, maar is wel beschreven in de plantekst. In Utrecht is glastuinbouw opgenomen in ‘bebouwing’, zodat dit er niet direct afzonderlijk uit te halen is.



Kaart 13 Landelijk beeld natuur en landschap

5.2 Thema Natuur

Het thema ‘natuur’ omvat: Ecologische Hoofdstructuur (EHS), Provinciale Ecologische Hoofdstructuur (PEHS), natuur buiten de EHS, Vogel- en Habitatrichtlijngebieden (VHR), Natuurbeschermingswetgebieden (NBW), waternatuur (bijvoorbeeld: de Waddenzee en de Noordzee), ecologische verbindingzones, bosgebieden en gebieden die vallen binnen een groene contour. Het idee hierachter is dat in al deze gebieden de functie ‘natuur’ voorrang heeft en het dus waarschijnlijk is dat andere ruimtelijke ontwikkelingen hier beperkt zullen zijn. Het gaat dan vooral om: nieuwbouw van woningen en bedrijven, aanleg van nieuwe infrastructuur, nieuwvestiging van landbouwbedrijven, nieuwe voorzieningen voor grootschalige recreatie, aanleg of uitbreiding van afvalstortplaatsen, oprichting van windturbines.

Deze gebieden zijn samengevat in de volgende categorieën:

- Groene contour (Zuid-Holland)
- Natuur (land)
- Natuur (water)
- Natuurontwikkeling
- Ecologische verbindingzone (inclusief ‘robuuste’ ecologische verbindingen)

In Groningen zijn binnen de functie ‘natuur’ geen nieuwbouw en geen infrastructurele uitbreidingen toegestaan.

Friesland heeft als EHS gedefinieerd: bos- en natuurgebieden inclusief grote wateren, natuurontwikkelingsgebieden, reservaatgebieden, beheersgebieden en ecologische verbindingzones en robuuste verbindingen. Het beleid is hier primair gericht op het beschermen tegen ‘negatieve ontwikkelingen van buiten’.

In Drenthe bestaat de EHS uit natuur- en bosgebieden, begrensde natuur en beheersgebieden, ecologische verbindingzones, robuuste ecologische verbindingen, en ligt vooral in de zones 4, 5, 6. Ook natuurgebieden (functiewijziging, nu cultuurgrond, ‘nieuwe’ natuur) zijn hierin opgenomen. Wat er op de plankaart gezet is aan natuur bestaat uit de concrete EHS nu en het zoekgebied voor het realiseren van de EHS 2018.

Overijssel neemt ook beheersgebieden op als natuur, terwijl Gelderland opvalt door het grootste aaneengesloten natuurgebeid van Nederland, de Veluwe.

Utrecht heeft de Heuvelrug op de kaart staan als groot natuurgebied, terwijl Zeeland voornamelijk waternatuur kent. De natuur in Noord-Brabant kenmerkt zich door een grote mate van versnippering, maar ook door een uitgebreid netwerk van ecologische verbindingzones.

Wat opvalt, is dat grote delen van Nederland over vrij veel natuur beschikken. Naast de EHS staan er veel ecologische verbindingzones op de kaart en heeft een aantal provincies grote ambities met natuurontwikkeling (‘nieuwe natuur’, Drenthe). Enigszins vertekenend is dat een deel van wat als natuur aangegeven wordt (ook in de EHS) in feite agrarisch gebied is met een hoge natuurwaarde (bijvoorbeeld Overijssel).

Streekplannen: natuur Versie 2.0



Kaart 14 Landelijk beeld natuur

5.3 Thema Groen

Bos, groen in en om de stad, stedelijke groenzones en recreatiegebieden vormen het thema ‘groen en dagrecreatie’, onder te verdelen in:

- Groen
- Groenontwikkeling

Onder ‘groen’ wordt in de meeste gevallen verstaan: gebieden met extensieve recreatieve functies (wandelen, fietsen). Er wordt verschillend omgegaan met wat ‘groen’ is. Soms wordt groen omschreven als multifunctioneel bos, park, sportterrein, soms omvat groen alle groene functies exclusief natuur, en soms wordt alle groen als natuur gezien. Dit levert een versnipperd beeld op, waarbij groen in sommige provincies ontbreekt.

5.4 Thema Recreatie en toerisme

Dag- en verblijfsrecreatie zijn uit praktisch oogpunt bij elkaar genomen. Meestal zijn deze functies niet apart op de streekplankaarten vermeld. Recreatie en toerisme is onderverdeeld in:

- Toeristisch attractiepunt
- Dag- en/of verblijfsrecreatie
- Dag- en/of verblijfsrecreatie (ontwikkeling)
- Recreatieproject

Op de plankaart van Groningen is voor recreatie en toerisme de bestaande situatie voor 2010 voor bos en recreatie aangegeven. Het beleid ten aanzien van recreatie is het behoud en de ontwikkeling van de mogelijkheden voor recreatie (dag- en verblijfsrecreatie), terwijl voor bos behoud, herstel en ontwikkeling van multifunctioneel bos met meervoudig gebruik voor recreatie en houtproductie centraal staan. Zoekruimte voor deze functie is wel op de papieren plankaart aangegeven, maar niet in de digitale gegevens.

Friesland heeft in haar ontwerpstreekplan geen aanduidingen voor recreatie en groen opgenomen.

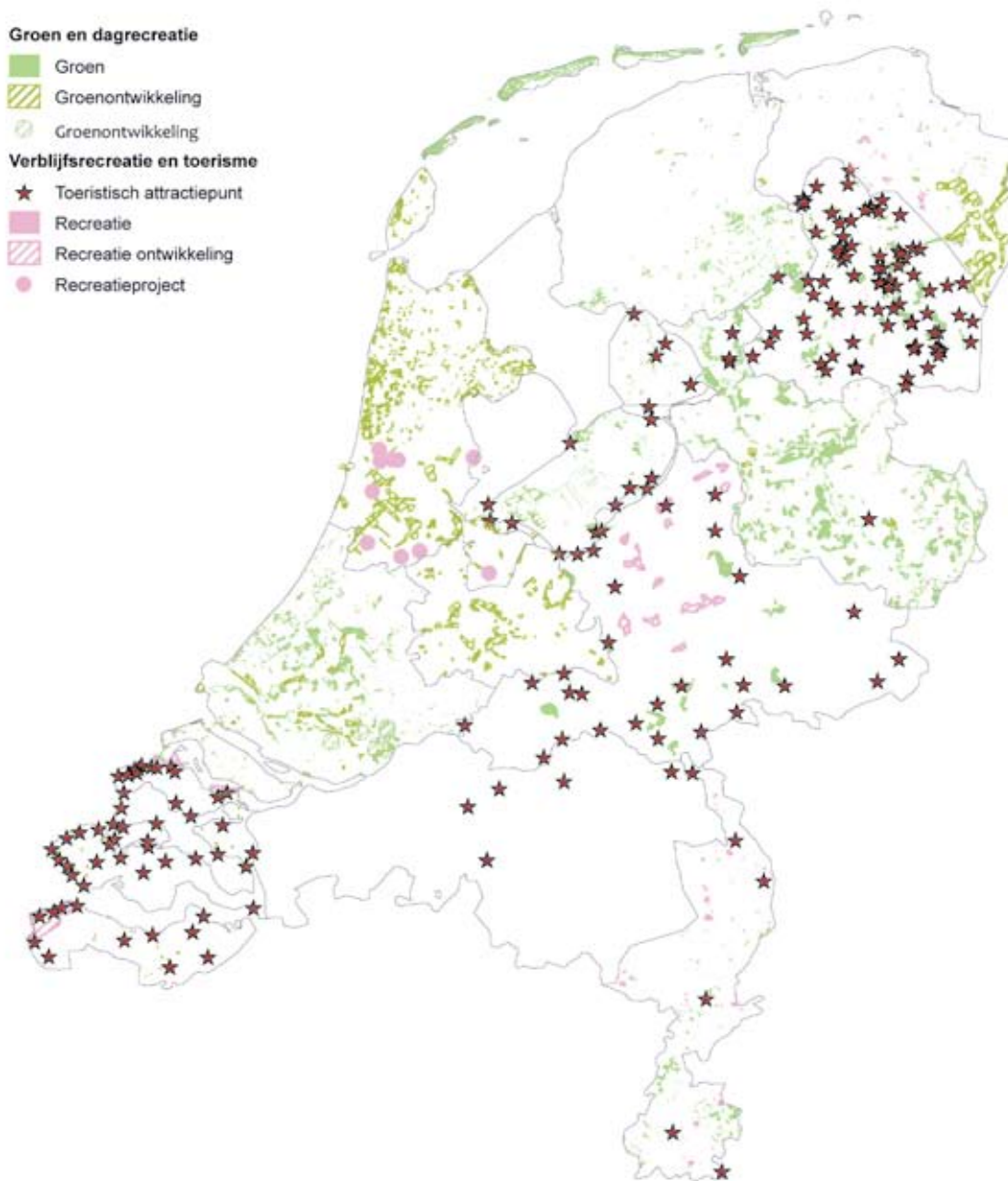
In Drenthe is in de zones 1, 2 en 3 ontwikkeling van nieuwe recreatiebedrijven mogelijk.

Overijssel hanteert ook een zonering, waarbij ontwikkeling is afgestemd op gebiedskwaliteiten (water, natuur en landschap, cultureel erfgoed, steden en dorpen). Het recreatiebeleid is hier vooral gericht op routes om natuur- en recreatiegebieden te ontsluiten en met elkaar te verbinden.

In Gelderland vallen de gebieden met het label ‘dag- en/of verblijfsrecreatie (ontwikkeling)’ op. Dit zijn gebieden waar uitbreiding van recreatieve / toeristische activiteiten geconcentreerd wordt om de rest van de Veluwe te ontlasten. Buiten deze gebieden is geen uitbreiding toegestaan. In Zeeland staan vrij grote zoekgebieden op de kaart voor uitbreiding / stimulering van het toerisme.

De helft van de provincies heeft ‘toeristische attractiepunten’ op de kaart staan.

De thema's, beschreven in paragraaf 5.3 en 5.4, zijn in Kaart 15 opgenomen.



Kaart 15 Landelijk beeld groen en recreatie

5.5 Thema Water

Water en de verschillende functies die het kan hebben zijn op verschillende manieren in de streekplannen opgenomen (zie Tabel 5). Zo komen de functies voor:

- Bestaand open water (meerdere provincies);
- Water voor veiligheid (Noord-Holland);
- Waterberging: bedoeld voor het tijdelijk bergen van water uit het regionale watersysteem ten tijde van grote neerslaghoeveelheden; functieverandering die het tijdelijk bergen van water

frustreert (verstedelijking, bedrijfsterreinen, her- of nieuwvestiging glastuinbouw) zijn niet toegestaan, bestaand agrarisch gebruik kan voortgezet worden (Noord-Brabant).

Hierbinnen kunnen ook nog verschillen in status voorkomen:

- definitief begrensd;
- globaal begrensd;
- zoekruimte.
- Waterbuffer (Noord-Holland, Zeeland)
- Waterwingebied / grondwaterbeschermingsgebied:
 - Waterwingebied (1-jaarszone) andere functies niet toegestaan
 - Grondwaterbeschermingsgebieden (25-jaarszone) nieuwe bestemmingen met hoger risico voor grondwater niet toegestaan

Deze laatste twee functies komen in de meeste provincies en onder dezelfde naam voor. In dit rapport worden ze echter niet onder het thema ‘Water’ opgenomen, maar onder het thema ‘Milieu’, omdat het planologisch beleid voor deze gebieden meer overeen komt met het beleid t.a.v. milieubeschermingsgebieden.

Bij de provinciale omgevingsplannen is vaak niet duidelijk of de wateronderdelen een streekplanstatus hebben.

In het streekplan Noord-Brabant wordt veel aandacht besteed aan water als een van de aspecten van de ondergrond die medebepalend is voor de ruimtelijke inrichting. Zo mogen er in potentiële natte gebieden (rivierbed, zoekgebied rivierverruiming, zoekgebied regionale waterberging, noodoverloopgebieden, beekdal, laaggelegen gebieden) en in grondwaterbeschermingsgebieden geen kapitaalintensieve ontwikkelingen plaatsvinden.

De streekplannen lopen sterk uiteen wat betreft wateraanduidingen. In sommige provincies blijft dit beperkt tot grondwaterbeschermingsgebieden, terwijl andere tevens aanduidingen hanteren als waterbergingsgebieden en hydrologische bufferzones rondom natuurgebieden.

Tabel 15: Water in streekplannen

	Veiligheid	Waterberging	Waterbuffer	Overig
Groningen				
Friesland				
Drenthe		x	x	
Overijssel		x	x	
Gelderland		x	x	
Utrecht		x		veenweiden
Flevoland				
Noord-Holland-Noord	x	(x)		combinatie veiligheid en waterberging
Noord-Holland-Zuid		(x)		aanduiding waterberging ingetrokken
Zuid-Holland-West	x	x	x	
Zuid-Holland-Oost		x		
Zuid-Holland-Rijnmond				
Zuid-Holland-Zuid	x			
Zeeland	x		(x)	
Noord-Brabant		x		
Limburg		x	x	

In de uniforme legenda zijn de volgende watergebieden opgenomen:

- Water
- Water veiligheid
- Waterberging
- Waterbuffer

Alle provincies geven bestaand water aan, wel met verschillen in detaillering. Soms ook worden beken apart vermeld, of is er een onderverdeling in typen waterlopen.

Waterbergingsgebieden zijn goed uit de plankaarten te halen, alleen wordt deze functie niet in alle provincies apart onderscheiden.

Groningen geeft grondwaterbeschermingsgebieden en waterwingebieden aan op de kaart, Friesland geeft alleen potentiële bergingsgebieden aan op basis van hoogteligging.

In Drenthe zijn bergingsgebieden aangegeven, en grondwaterbeschermingsgebieden en waterwingebieden. Ook hydrologisch bufferzones ter bescherming van de natuur tegen grondwateronttrekking en beekdalen (als potentiële bergingsgebieden) zijn opgenomen. Het beleid staat in deze gebieden geen kapitaalintensieve ontwikkelingen toe ('nee tenzij').

Overijssel geeft grondwaterbeschermingsgebieden en wateropvanggebieden aan, maar de definitieve begrenzingen zijn nog niet opgenomen in de beschikbare data. Intussen (2006) zijn deze gebieden wel nader begrensd, en is er een aantal bijgekomen.

Op de plankaart van Gelderland zijn gebieden voor waterberging opgenomen met drie verschillende statussen: definitief, globaal begrensd, en zoekruimte.

Utrecht heeft ook zoekgebieden voor waterberging aangegeven, evenals grondwaterbeschermingsgebieden en waterwingebieden. Het Veenweidegebied is hier als aparte categorie opgenomen op basis van de landschappelijke kwaliteit en de gevoeligheid voor waterbeheer.

Noord-Holland kent grondwaterbeschermingsgebieden en waterwingebieden. In het streekplan Noord-Holland-Noord wordt voor veiligheid en waterberging een combinatie van waterbeheer en kustveiligheid opgenomen.

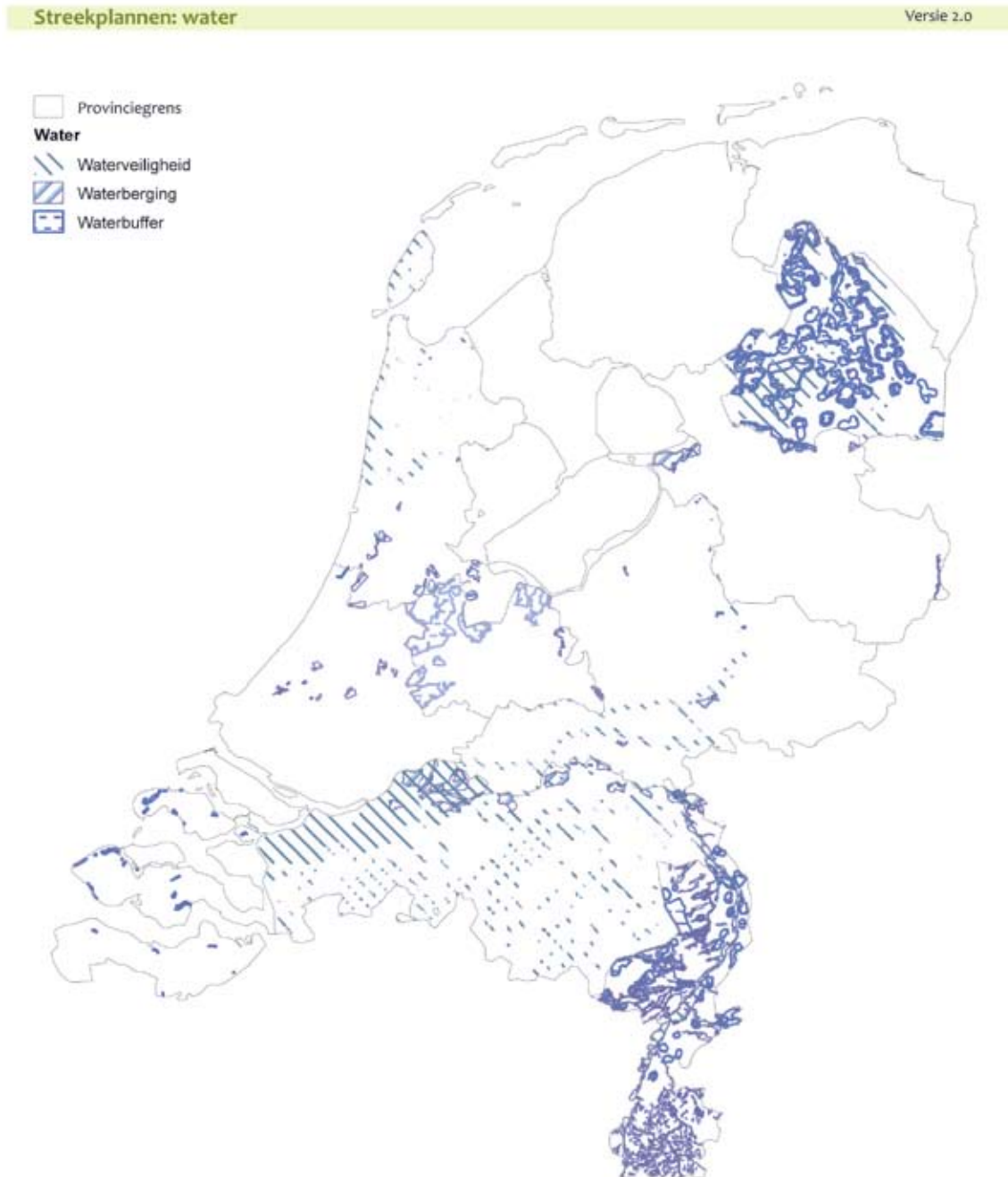
Zuid-Holland heeft alleen in de deelplannen West en Oost waterbergingsgebieden opgenomen.

Zeeland zet alleen grondwaterbeschermingsgebieden en waterwingebieden op de kaart, en hydrologische bufferzones. In deze zones is geen grondwateronttrekking toegestaan ter bescherming van kwetsbare natuur.

Noord-Brabant gebruikt geen noodoverloopgebieden, maar wel gebieden voor 'rivierverruiming' (waterberging, langs de grote rivieren) en 'zoekgebieden waterberging'. In deze gebieden zijn geen grootschalige kapitaalintensieve ontwikkelingen toegestaan. Wel van belang in verband met de beperking van ontwikkelingen is dat niet de gehele oppervlakte beperkt is, maar dat binnen het zoekgebied een beperkte oppervlakte voor wateropvang, nog niet begrensd, gereserveerd moet worden. Dit zoekgebied omvat een groot deel van West-Brabant en de beekdalen. Daarnaast kent Noord-Brabant ook de volgende functies: waterwingebied en grondwa-

terbeschermingsgebied en winterbed (rivierbed), alle met een beperking voor kapitaalintensieve ontwikkelingen (woningbouw, bedrijfstreinen, intensieve vormen van landbouw).

Het beleid in Limburg biedt ruimte voor 'veerkrachtige watersystemen'. Dit houdt een zoekgebied voor waterberging in (inclusief beekdalen en laagtes) waar wel ontwikkeling mogelijk is.



Kaart 16 Landelijk beeld water

5.6 Thema Milieu

In het kader van de Wet Milieubeheer kunnen provincies gebieden aanwijzen waarvan de kwaliteit van een of meerdere milieuaspecten bijzondere bescherming behoeft. In de Wet Milieubeheer wordt middels voorschriften aangegeven wat er in deze gebieden wel en niet is toegestaan.

De meeste milieubeschermingsgebieden (circa 610 gebieden) zijn zogenaamde sectorale milieubeschermingsgebieden. Het betreft hier gebieden waarin de aspecten natuur, stilte, bodem en grondwater beschermd worden. Steeds meer provincies gaan over tot het aanwijzen van integrale milieubeschermingsgebieden waarin meerdere aspecten beschermd worden.

Milieubeschermingsgebieden kunnen bestaan uit grondwaterbeschermingsgebieden, bodembeschermingsgebieden of stiltegebieden. De grondwaterbeschermingsgebieden en stiltegebieden worden meestal apart op de kaart gezet, terwijl de bodembeschermingsgebieden vaak als milieubeschermingsgebieden worden aangeduid (zie Tabel 6).

Tabel 16 Milieuaspecten in streekplannen

	Grondwater- beschermings- gebieden	Bodem- beschermings- gebieden	Stiltegebieden	Milieu- beschermings- gebieden	Overig
Groningen	x		x	x	
Friesland	x				
Drenthe	x	x	x	x	
Overijssel	x	x		x	
Gelderland	x		x		
Utrecht	x				
Flevoland	x	x		x	
Noord-Holland-Noord	x		x	x	cultuurhistorie/ aardkunde
Noord-Holland-Zuid	x	x	x		
Zuid-Holland-West	x		x		
Zuid-Holland-Oost	x		x		
Zuid-Holland-Rijnmond	x		x		
Zuid-Holland-Zuid	x				
Zeeland	x			x	beschermen
Noord-Brabant	x				
Limburg	x	x	x	x	

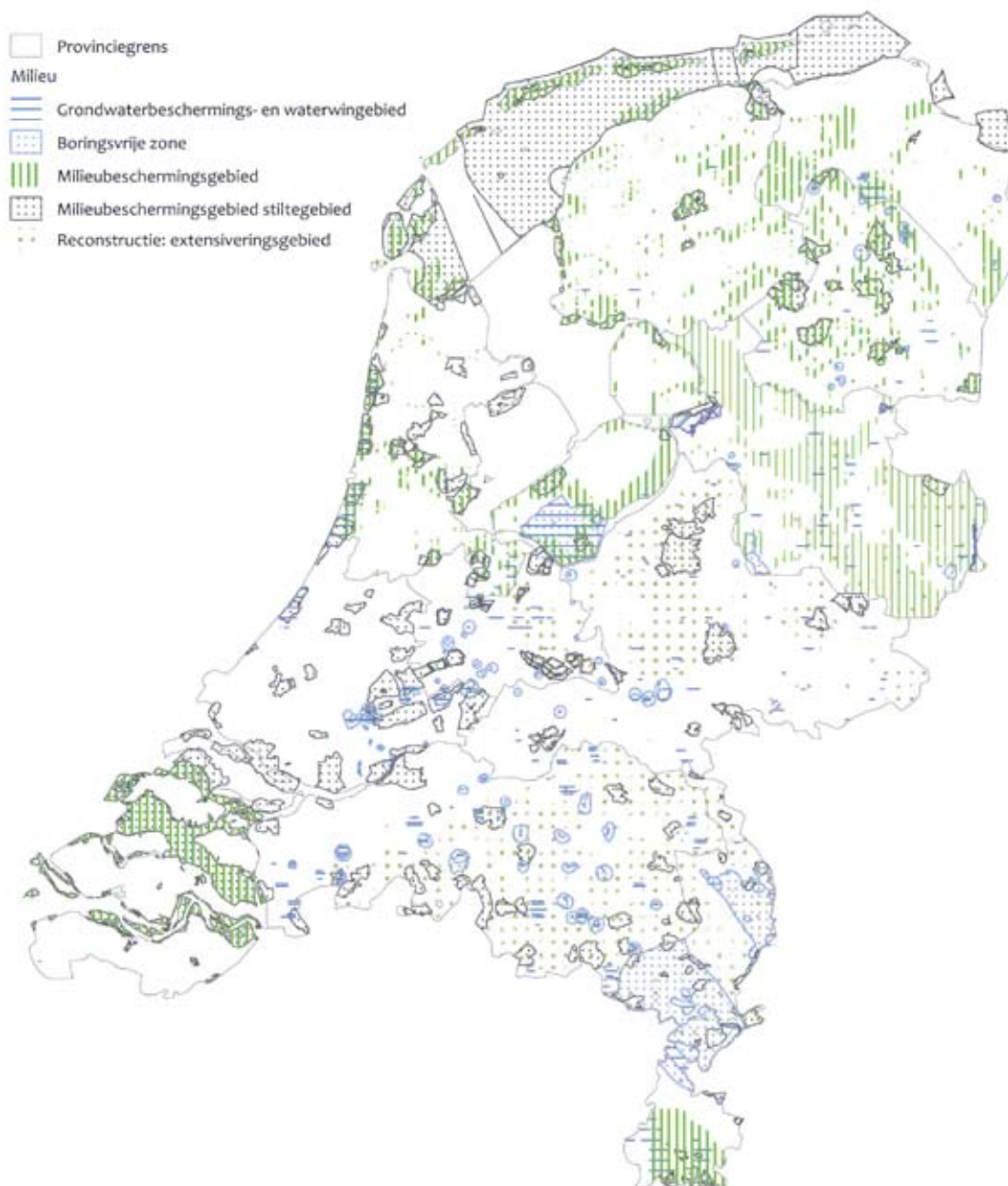
Onder het thema 'Milieu' zijn de volgende gebieden opgenomen:

- Milieubeschermingsgebied
- Milieubeschermingsgebied stilte: heersende geluidsniveau niet verhoogd
- Waterwingebied / grondwaterbeschermingsgebied
- Reconstructie: extensiveringsgebied

In de provincie Groningen vallen de bodembeschermingsgebieden ook onder de milieubeschermingsgebieden. Friesland kent milieubeschermingsgebieden met specifieke waarden en stiltegebieden, en uitzonderingsgebieden rond havens en een deel van Vlieland. De provincie Noord-

Streekplannen: milieu

Versie 2.0



Kaart 17 Landelijk beeld milieu

Brabant kent geen (integrale) milieubeschermingsgebieden, maar wel sectorale gebieden, zoals stiltegebieden, natuurbeschermingswetgebieden en grondwaterbeschermingsgebieden.

Gelderland heeft grondwaterbeschermings- en oppvlaktewaterbeschermingsgebieden en gebieden met bescherming van natte natuur op de kaart staan, echter geen milieubeschermingsgebieden. Utrecht kent alleen grondwaterbeschermingsgebieden en stiltegebieden.

Van de provincies Noord-Holland en Limburg ontbreken bij de recente inventarisatie gegevens. De opnamedatum van de in de kaart gebruikte bestanden varieert van 1997 voor Drenthe en Gelderland tot 2001 voor Overijssel en Zeeland.

In enkele provincies komen geen milieubeschermingsgebieden in de streekplankaarten voor: in dat geval zijn deze gebieden overgenomen uit de milieubeleidsplannen.

5.7 Thema Bebouwing

Onder bebouwing wordt hier stedelijk gebied bedoeld. Provincies duiden stedelijk gebied verschillend aan op de streekplankaart (zie Tabel 17). Sommige provincies geven bestaand stedelijk gebied vrij precies volgens het bestand Bestaand Bebouwd Gebied 2000 (BBG2000, VROM) aan. Andere hanteren een meer globale aanduiding, die ook nog onbebouwd gebied omvat wat gedurende de planperiode volgebouwd kan worden, en/of kleine bebouwde gebieden niet aanduidt. Wat betreft nieuw stedelijk gebied geven sommige provincies dit vrij nauw begrensd aan met een vlakaanduiding of rode contouren. Andere gebruiken puntaanduidingen, of hanteren rode contouren alleen voor gebieden. Combinaties komen ook voor; bijvoorbeeld een precieze vlakaanduiding voor concrete nieuwbouwlocaties en zoekgebieden voor locaties voor de verdere toekomst. Een aantal provincies tekent alleen het geplande bebouwd gebied in aan het eind van de planperiode, terwijl er soms ook onderscheid gemaakt wordt tussen bestaand en toekomstig bebouwd gebied, en daarbinnen in wonen en werken. Helaas is dit laatste onderscheid niet in alle streekplankaarten doorgevoerd.

Tabel 17 Aanduidingen stedelijk gebied in streekplannen

Streekplan	Onderscheid bestaand - toekomstig	Onderscheid wonen-werken	Precieze vlakaanduiding	Geen expliciete aanduiding nieuw stedelijk gebied	Puntsymbool, zeer ruime vlakaanduiding of gedeeltelijk rode contouren
Groningen	x	x	x		
Friesland					
Drenthe		x	x		
Overijssel	x	x	x	x	x
Gelderland	x (alleen in rivierengebied)				
Utrecht		x	x	x	x
Flevoland					
Noord-Holland-Noord				x	x
Noord-Holland-Zuid		x			
Zuid-Holland-West		x	x		
Zuid-Holland-Oost		x	x		
Zuid-Holland-Rijnmond	x	x	x		
Zuid-Holland-Zuid	x	x	x		
Zeeland		x	x	x	
Noord-Brabant			x	x	
Limburg		x	x		

Om de streekplannen te kunnen vergelijken is hier de volgende onderverdeling aangehouden:

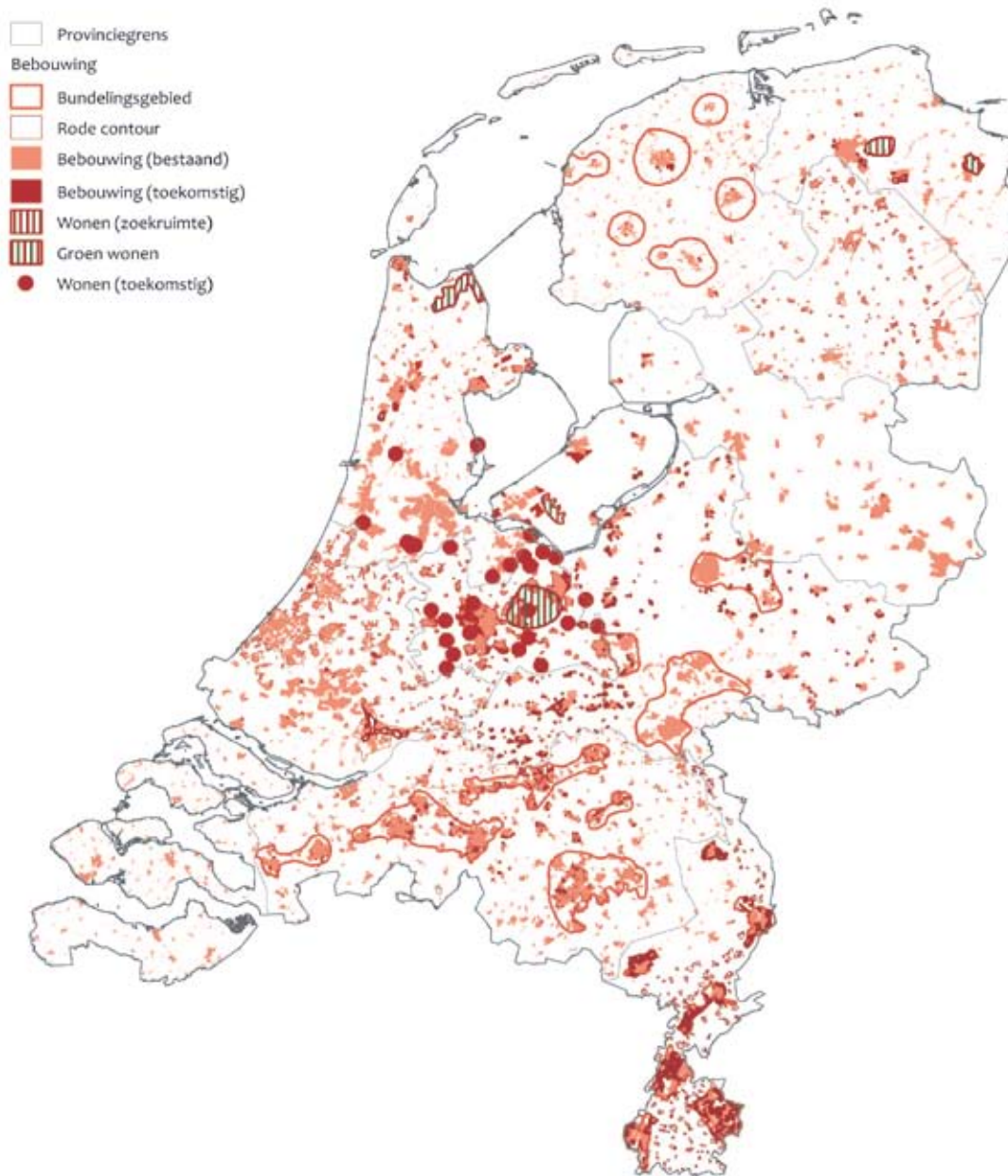
- Bundelingsgebied
- Rode contour
- Wonen bestaand
- Wonen toekomstig
- Wonen zoekruimte
- Groen wonen
- Bedrijventerrein bestaand
- Bedrijventerrein toekomstig
- Bedrijventerrein zoekruimte

Ook voor het thema ‘Bebouwing’ is het beeld dat de streekplannen schetsen erg divers. Het thema valt in twee delen te onderscheiden: wonen en werken.

Voor wat betreft wonen is een redelijk landsdekkend beeld te schetsen, al is dit niet direct uit alle streekplannen te halen. Een aantal streekplannen neemt het bestaand bebouwd gebied van VROM op als bebouwing, aangevuld met vlakken voor toekomstig wonen en werken, terwijl andere in de streekplankaart zowel bestaand als toekomstig bebouwd gebied opnemen met dezelfde symbolen. Dit houdt in dat bestaand en toekomstig wonen / werken niet te onderscheiden zijn. De provincies waarvoor dit geldt zijn Drenthe (situatie 2015 is als bestaand aangegeven), Gelderland, Noord- en Zuid-Holland, Zeeland en Limburg. In Friesland is toekomstig wonen alleen binnen de bundelingsgebieden aangegeven. Toekomstig wonen in Utrecht is geconstrueerd door het bebouwd gebied 2000 van VROM af te trekken van het bebouwd gebied in 2015 uit het Streekplan.

Het landelijk beeld ‘werken’ is minder volledig omdat een aantal provincies geen aparte data heeft voor bestaande en nieuwe werklocaties (Friesland, Drenthe en Noord-Brabant) of nieuwe werklocaties slechts met symbolen aangeven (Gelderland). Daarnaast gebruiken Utrecht en Noord-Holland beide methoden.

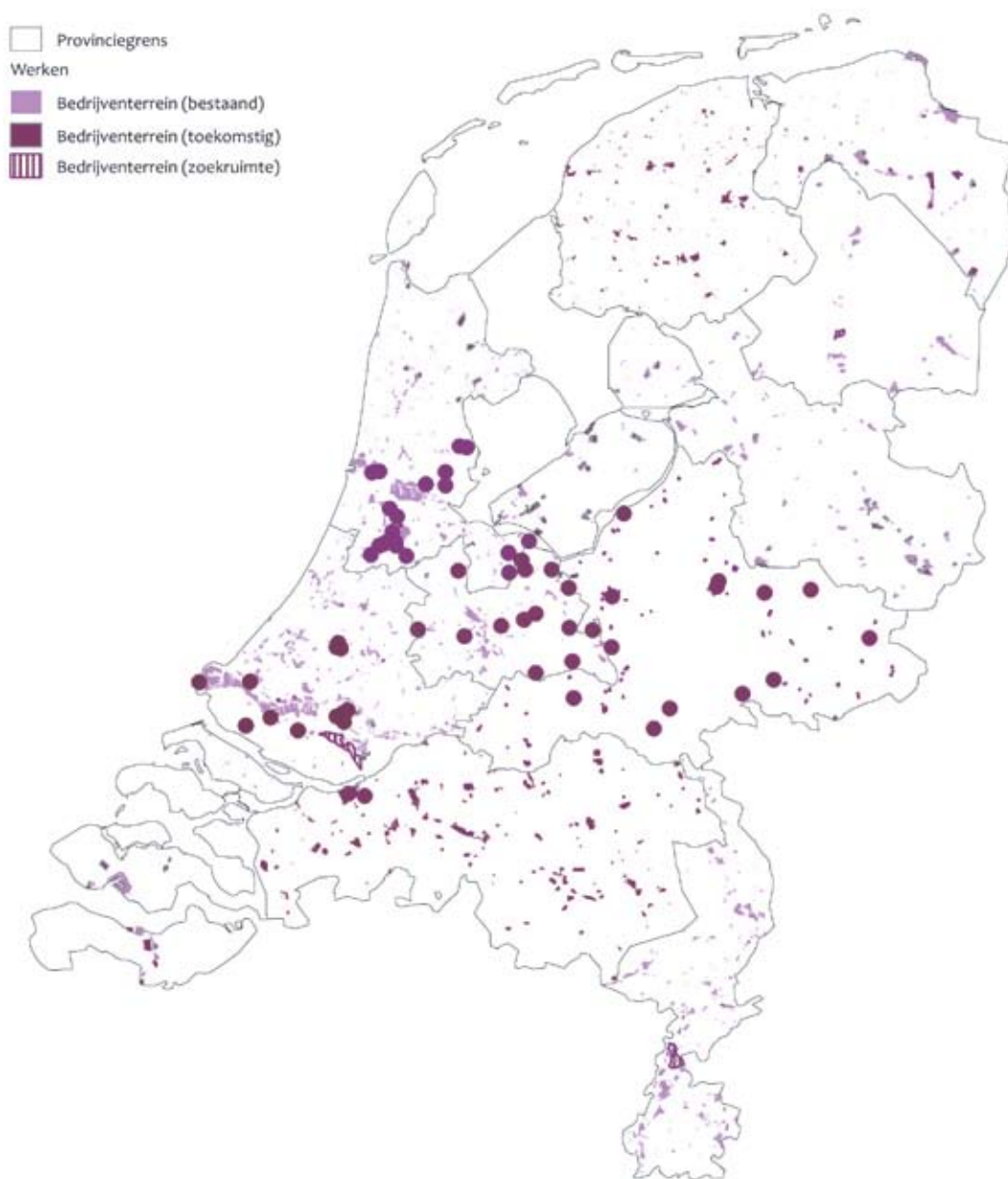
Een aantal opmerkingen dient gemaakt te worden met betrekking tot de grote vlakken die in Groningen en Noord-Holland op de kaart staan als respectievelijk ‘toekomstig wonen’ en ‘wonen zoekgebied’. In Groningen zijn de projecten Blauwe Stad en Meerstad op de kaart gezet als homogene vlakken, terwijl slechts een gedeelte van het oppervlak voor woningbouw bestemd is. Er is namelijk ook veel ruimte voor water en groen opgenomen in het plangebied. In Noord-Holland geldt hetzelfde voor toekomstig wonen langs het Wieringer Randmeer. Ook hier is landelijk wonen voorzien met veel ruimte voor water en groen.



Kaart 18 Landelijk beeld 'wonen'

Streekplannen: landelijk beeld 'werken'

Versie 2.0



Kaart 19 Landelijk beeld 'werken'

5.8 Thema Infrastructuur

Alle streekplannen geven het bestaande rijks- en provinciale wegen-, spoorwegen- en vaarwegennet aan. De meest provincies geven tevens aan welke wegen, spoorwegen en vaarwegen geprojecteerd of in studie zijn. Sommige provincies geven daarbij ook lokale weg- en railinfrastructuur aan (Tabel 18).

Sommige provincies geven tevens overige infrastructuur aan op de kaart, zoals hoogspannings- en buisleidingen. Deze informatie is hier echter niet meegenomen omdat er door het ontbreken van data voor een aantal provincies geen landelijk beeld te maken is.

- De volgende categorieën zijn in dit thema meegenomen:
- Landelijk hoofdwegennet bestaand
- Landelijk hoofdwegennet toekomstig
- Landelijk hoofdwegennet studie
- Landelijk hoofdwegennet zoekruimte
- Regionale weg bestaand
- Regionale weg toekomstig
- Spoorweg bestaand
- Spoorweg toekomstig
- Spoorweg studie
- Spoorweg zoekruimte
- Vaarweg bestaand
- Vaarweg toekomstig
- Luchthaven
- Vliegveld

Tabel 18 Aanduidingen infrastructuur in streekplannen

	Nieuwe rijkswegen	Nieuwe provinciale wegen	Hoogspanningsleidingen	Buisleidingen
Groningen	x	x		
Friesland	x	x		
Drenthe	x	x		x
Overijssel	x	x	x	
Gelderland			x	
Utrecht	x	x		
Flevoland	x	x	x	
Noord-Holland-Noord				
Noord-Holland-Zuid	x	x	x	x
Zuid-Holland-West	x	x		x
Zuid-Holland-Oost	x	x		x
Zuid-Holland-Rijnmond	x	x		
Zuid-Holland-Zuid	x			x
Zeeland				x
Noord-Brabant	x	x		
Limburg	x	x		

Streekplannen: infrastructuur

Versie 2.0



Kaart 20 Landelijk beeld infrastructuur

5.9 Thema Overige functies

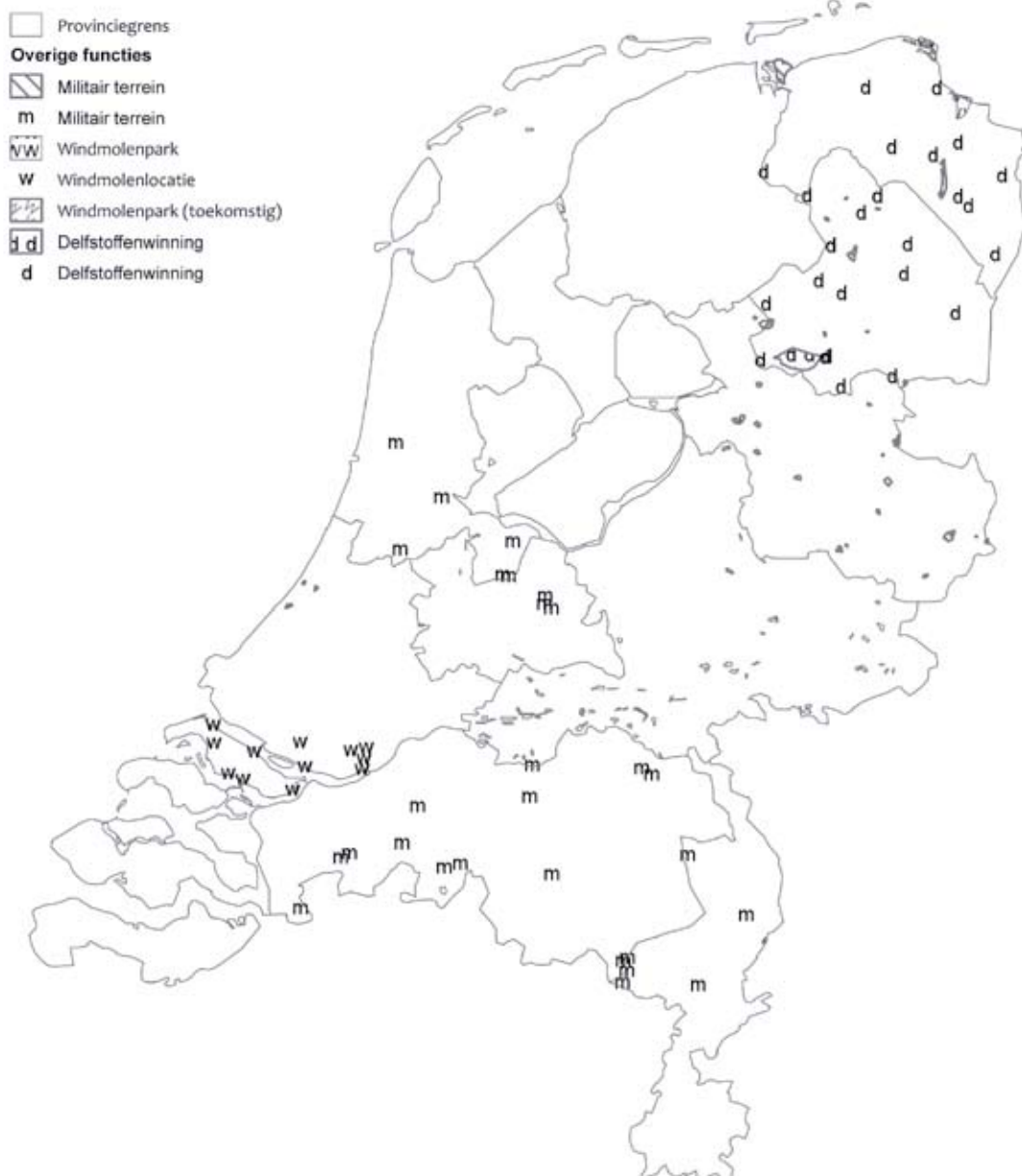
Onder deze categorie vallen de volgende soorten grondgebruik:

- Militair terrein
- Windmolenpark
- Windmolenpark toekomstig
- Delfstoffenwinning

Deze vormen van gebruik zijn opgenomen omdat ze een duidelijke beperking voor andere vormen van ruimtegebruik betekenen.

Streekplannen: overige aanduidingen

Versie 2.0



Kaart 21 Landelijk beeld overige functies

6. Kaart bebouwing 2010

Het PBL maakt gebruik van ruimtelijke modellen om mogelijk toekomstig ruimtegebruik in kaart te brengen. Daarvoor is een goed beeld van de uitgangssituatie noodzakelijk. De meest recente kaart van het huidige grondgebruik gaf echter geen recenter beeld dan van het jaar 2000 (Bestand Bodemgebruik CBS). Daarom heeft het PBL op basis van de streekplannen, de Nieuwe Kaart van Nederland (NIROV, 2006) en een na overleg met de provincies geactualiseerd kaartbeeld van wonen, werken en glastuinbouw gemaakt, waarin tevens pijplijnplannen tot 2010 zijn opgenomen. Het resultaat van deze extra actie wordt de kaart 'Bebouwing 2010' genoemd. Hieronder wordt beschreven hoe deze 2010-kaart tot stand gekomen is.

6.1 Kaart 2010 - plan van aanpak

Voor de kaart met grondgebruik 2010 wordt eerst een 'overlegger' gemaakt, samengesteld uit de informatie uit de streekplankaarten en uit de Nieuwe Kaart van Nederland, die over de huidige kaart met grondgebruik 2000 (gebaseerd op Bodemstatistiek 2000) wordt gelegd. In deze overlegger zijn per provincie, indien mogelijk, de volgende klassen opgenomen:

- Nieuw wonen
- Nieuw werken
- Nieuw glastuinbouw

Tijdens gesprekken met specialisten bij de provincies (zie Bijlage 1) zijn de in de streekplannen aangewezen gebieden voor toekomstig wonen, werken en glastuinbouw verder gespecificeerd. Omdat niet elk streekplan als planhorizon 2010 heeft is gevraagd welke gebieden in 2010 volgebouwd zullen zijn. Meerdere provincies gaven aan dat door de verwachte bevolkingsontwikkelingen (krimp in onder andere Friesland en Limburg) de op de kaart aangegeven nieuwbouwlocaties niet allemaal volledig gebruikt zullen zijn in 2010. Op basis hiervan is een aantal gebieden verkleind of zelfs geschrapt. Bij andere provincies was het mogelijk informatie die op de streekplankaarten ontbreekt nader in te vullen. Op papieren kaarten zijn gebieden ingetekend, die later gedigitaliseerd zijn. Vervolgens zijn de oppervlakten voor wonen, werken en glastuinbouw gecorrigeerd door de overlap met de netto EHS eraf te halen. De gedachte hierachter is dat het onwaarschijnlijk is dat een provincie nieuwe rode ontwikkelingen in de EHS voorstelt. Op deze manier was een vrij volledig beeld te krijgen van de verwachte situatie in 2010.

Hieronder volgt per provincie een korte opzet van de aanpak en de resultaten per provincie.

Groningen

Voor Groningen is uit het provinciale omgevingsplan (POP2000) voor wonen, werken en glastuinbouw de situatie 2010 te halen. De zoekruimtes voor wonen en werken uit het streekplan zijn niet opgenomen in de 2010-kaart. Aanvullende informatie is gezocht in de Nieuwe Kaart van Nederland, maar hieruit is niets meegenomen, omdat in veel gevallen de opgenomen gebieden te ruim zijn (zoekgebied, globale gebiedsaanduiding), of omdat de realisatiedatum na 2010 ligt. Voor glastuinbouw is gebruikgemaakt van informatie uit het streekplan, waarbij op grond van luchtfoto's is geconcludeerd dat de glastuinbouwgebieden op de streekplankaart al deels bestaan.

Friesland

Uit het Streekplan 2007 is de situatie voor 2010 te halen in de vorm van bebouwd gebied. De uitsplitsing in wonen en werken is gedigitaliseerd op basis van op topografische kaarten ingetekende gebieden uit bestemmingsplannen en plankaarten van bundelingsgebieden. Hierbij gaat het slechts om een deel van de opgave, en alleen voor bundelingsgebieden en regionale centra (opgaaf die in dorpen terecht komt is niet direct te lokaliseren). Voor het toekomstige glastuinbouwgebied bij St. Annaparochie was de definitieve begrenzing nog niet bekend. Het in de streekplankaart opgenomen zoekgebied is te ruim (binnen het zoekgebied wordt 450 ha gevuld tot 2015) en dus niet opgenomen in de 2010-kaart. Voor de uitwerking van Friesland is de Nieuwe Kaart niet gebruikt.

Drenthe

Het POP2004 beschrijft de situatie 2010-2015. Wonen, werken en glastuinbouw zijn dus integraal uit het streekplan overgenomen. Uit de Nieuwe Kaart van Nederland is niets meegenomen, omdat de gebieden in veel gevallen te ruim zijn (zoekgebied, globale gebiedsaanduiding), of omdat de realisatiedatum ligt na 2010. Glastuinbouw was ook uit de streekplankaart te halen (deels bestaand, uit luchtfoto's).

Overijssel

Wonen, werken en glastuinbouw voor 2010 zijn uit de streekplankaart gehaald, aangevuld met de gedigitaliseerde glastuinbouwlocatie De Koekoek (NW-Overijssel) en met gedigitaliseerde vlakken voor wonen en werken die door specialisten bij de provincie ingetekend zijn op papieren kaarten.

Gelderland

Het Gelderse streekplan 2005 geeft de gewenste situatie weer voor de periode 2010-2014. Wonen is ingevuld op basis van het bebouwd gebied uit de streekplankaart, aangevuld met informatie uit bestemmingsplannen. Voor werken zijn de Nieuwe Kaart van Nederland en bestemmingsplannen gebruikt. Een complicerende factor hierbij was dat in de bestemmingsplannen ook glastuinbouw (en recreatiegebieden en viskwekerijen) onder 'werken' vallen. Glastuinbouw is ook uit de streekplankaart gehaald (bestaand en toekomstig).

Utrecht

Het streekplan geeft de contouren aan voor stedelijk bebouwd gebied tot 2015. In de meeste gevallen mag men er volgens de provincie van uit gaan dat wat in de Plankaart Streekplan Utrecht staat aangegeven als zijnde 'stedelijk gebied' in de periode 2010-2015 volgebouwd zal zijn. Hierbij is het dan echter niet mogelijk onderscheid te maken tussen wonen en werken en overige stedelijke functies.

De polygonen afkomstig uit de Nieuwe Kaart van Nederland zijn verouderd. Het betreft hier plannen waar wellicht ooit sprake van is geweest, maar deze locaties zijn niet waarschijnlijker dan andere locaties. Voor de 2010-kaart is de informatie uit NKNL voor wonen en werken niet bruikbaar. Glastuinbouw (bestaand) is afkomstig uit de Bodemstatistiek 2003.

Noord-Holland

Het streekplan Noord-Holland bestaat uit twee delen, waarbij Noord minder gedetailleerd is dan Zuid. Het provinciale beleid is erop gericht om vooral zoekgebieden aan te geven, het ligt politiek en bestuurlijk gevoelig om gebieden duidelijk begrensd aan te geven op de streekplankaarten.

Toekomstig wonen in Noord-Holland-Noord (2014) is gebaseerd op 'bestaand stedelijk gebied 2014' uit de streekplankaart waar bestaand wonen uit de Woningbouwmonitor 2005 vanaf getrokken is.

Wonen in Noord-Holland-Zuid is tot 2020 op de kaart gezet, 2010 is niet apart te herleiden. Een punt van kritiek van de provincie was dat in de grondgebruikskaart 2000 golfterreinen onder stedelijk gebied vallen. Dit zou beter apart opgenomen moeten worden als recreatief grondgebruik. Vooral golfterreinen in de duinen detoneren erg. De meest in het oog springende gevallen zijn uit de uiteindelijke kaart gehaald. Werken in 2010 is te halen uit gebieden bestemd voor 'regionaal bedrijventerrein' en 'agribusiness'.

Glastuinbouw is geconfronteerd met de Bodemstatistiek 2000 en luchtfoto's, om bestaand en toekomstig te kunnen onderscheiden.

Zuid-Holland

De vier streekplannen van Zuid-Holland geven voldoende informatie om bestaand wonen, werken en glastuinbouw te kunnen lokaliseren. Toekomstige rode functies zijn achterhaald met behulp van de Nieuwe Kaart.

Zeeland

Omdat wonen en werken niet als zodanig terug te vinden is in de streekplankaart is hiervoor gebruikgemaakt van de kaarten wonen en werken uit de Omgevingsbalans 2003 (Provincie Zeeland, 2003), aangevuld met gedigitaliseerde glastuinbouwlocaties en toekomstig wonen, werken en glas uit de Nieuwe Kaart.

Noord-Brabant

Voor stedelijk gebied is het stedelijke gebied uit het Uitwerkingsplan 2004 gebruikt. Hierin vormen de volgende klassen samen het stedelijke gebied (bestaand of al gepland en dus is 2010-2015 waarschijnlijk gerealiseerd):

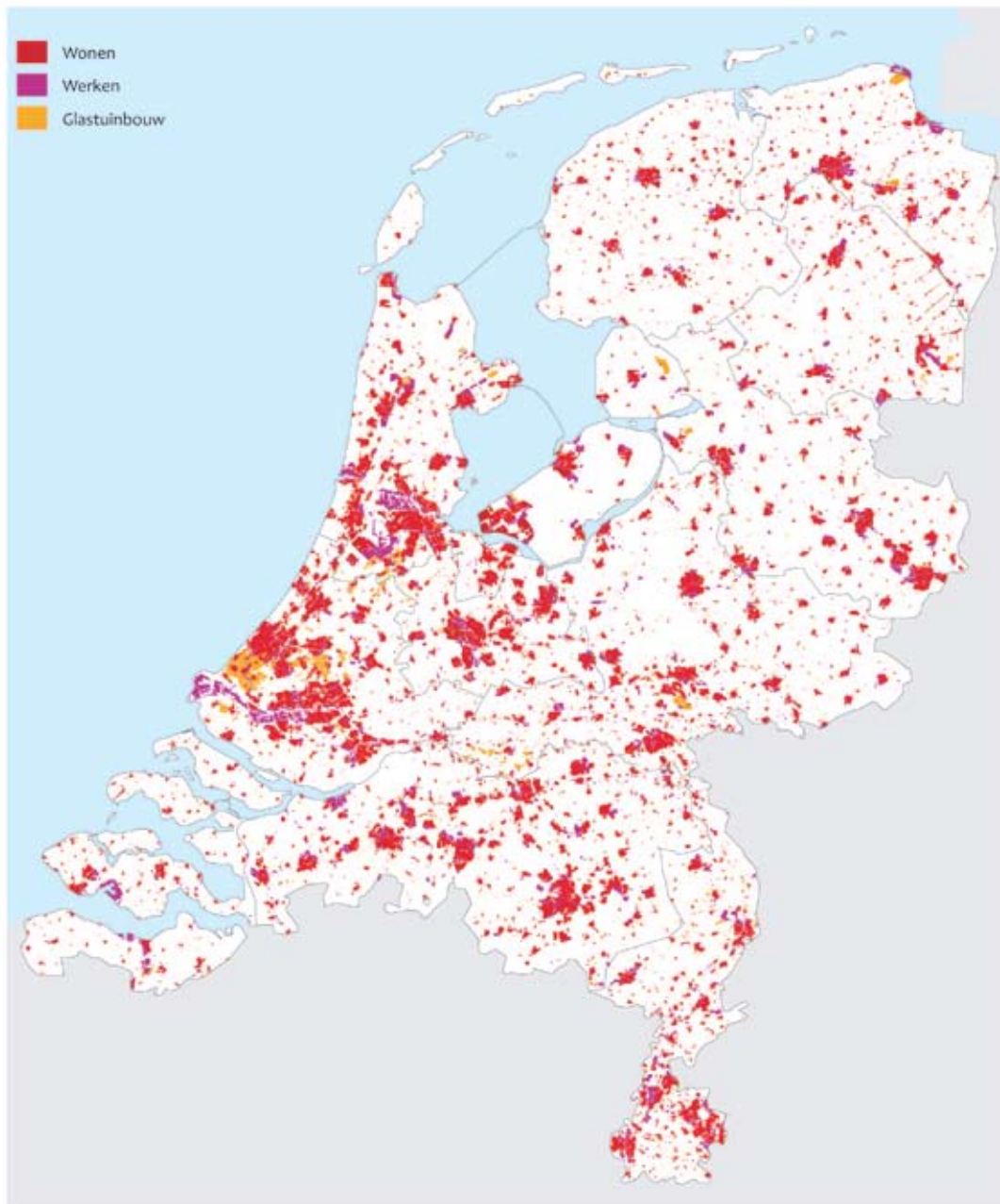
- beheer en intensivering
- stedelijke groene dragers
- herstructurering
- centrumontwikkeling

Hier overheen is de Bodemstatistiek 2000 gelegd. De polygonen uit Uitwerkingsplan 2004 zijn over het algemeen groter dan de polygonen uit Bs2000. De uitstekende randen zijn opgedeeld in wonen en werken met behulp van de Nieuwe Kaart.

Limburg

Wonen (landelijk en stedelijk wonen) is voor 2010 uit het POL 2001 gehaald via een aantal bewerkingen. Het stedelijk bebouwd gebied in 2010 is inclusief werken. Om werken eruit te filteren zijn van het bebouwd gebied de bedrijventerreinen uit het REBIS afgetrokken. Dit sloot niet perfect aan, maar is bijgewerkt op basis van 'expert judgements'. Voor wonen en werken was geen gebruik te maken van de Nieuwe Kaart: binnen de klasse wonen blijken ook bedrijventerrein te zitten.

Voor de periode tot 2010 wordt verwacht dat de glastuinbouwgebieden 'Siberië' en 'Californië' als eerste gevuld zullen worden en in 2010 wellicht geheel gevuld zullen zijn.



Kaart 22 2010-kaart: toekomstig ruimtegebruik op basis van Streekplannen

7. Conclusies

Uit de verschillende streek- en omgevingsplannen is het moeilijk om een landelijk overzicht te krijgen van welke ruimtelijke functies op welke locaties gepland zijn en op die manier een beeld te krijgen hoe Nederland eruit zal zien in de nabije toekomst. Dit heeft een aantal redenen:

- De planhorizon van de verschillende streekplannen loopt sterk uiteen: van 10 tot 30 jaar vooruit. Hierdoor is er een aantal conventionele streekplannen, terwijl er ook streekplannen zijn die, vooruitlopend op de nieuwe Wro, al de functie van structuurvisie hebben, met een daarbij horende meer schetsmatige opzet van de plankaarten.
- De mate van detail van de uitwerking van het beleid in de plankaarten verschilt sterk, van gedetailleerde begrenzingen (bijvoorbeeld EHS in Gelderland) tot erg ruime zoekgebieden (bijvoorbeeld glastuinbouw in Friesland).
- Het aantal categorieën per thema loopt erg uiteen, afhankelijk van waar de provincies de nadruk op leggen in hun beleid. In Drenthe en Overijssel bijvoorbeeld neemt 'natuur' een belangrijke plaats in in het ruimtelijk beleid, met als gevolg dat er een groot aantal natuurcategorieën op de kaart gezet is, terwijl andere provincies volstaan met bestaande en toekomstige natuur.
- De naamgeving van de verschillende legenda-eenheden in de plankaarten is niet uniform: iedere provincie heeft haar eigen termen en beschrijvingen voor specifieke ruimtelijke functies.
- De planologische mogelijkheden en/of beperkingen van de op de plankaart aangegeven functievlakken met dezelfde of vergelijkbare naamgeving loopt uiteen. Zo is de planologische bescherming van 'landbouw in gaaf landschap' in Groningen niet gelijk aan die van 'Zone III' in Drenthe.
- Het is niet altijd duidelijk welk planologisch regime het zwaarst weegt wanneer functievlakken elkaar overlappen.

Door de gebruikte legenda-eenheden van de verschillende streek- en omgevingsplannen naast elkaar te leggen en in de streekplanteksten het bijbehorende planologische regime erbij te zoeken is een uniforme streekplanlegenda tot stand gekomen. Door deze uniforme legenda over alle streekplannen heen te leggen zijn deze uiteindelijk beter met elkaar vergelijkbaar en is er een landelijk beeld van geplande ruimtelijke ontwikkelingen te maken. Er blijft natuurlijk altijd discussie bestaan over de vraag, of een bepaalde provinciale legenda-eenheid in de juiste uniforme legenda-eenheid terechtgekomen is. Om dit zoveel mogelijk te beperken heeft er een commentaarronde langs alle provincies plaatsgevonden, om te vragen of de provincies zich in de uniforme legenda en de daarmee gemaakte nieuwe plankaart kunnen vinden. Op basis hiervan zijn een aantal legenda-eenheden op een andere manier ingedeeld en zijn een aantal kaarten aangepast.

De in dit rapport beschreven actie heeft een bruikbaar resultaat opgeleverd in de vorm van landelijke kaarten die per thema (wonen, werken, natuur, et cetera) de geplande ruimtelijke ontwikkelingen tot ongeveer 2015 weergeven. Deze kaarten kunnen als invoer dienen voor modelmatige toekomstbeelden, en zijn onder andere gebruikt in de modellering van het toekomstig landgebruik voor het MNP-project 'Nederland Later' (MNP, 2007).

Ten slotte volgt nog een aantal aanbevelingen:

- Om ervoor te zorgen dat er een grotere eenheid is in de in de verschillende streekplankaarten opgenomen functievlakken en om te voorkomen dat er afwijkingen zijn in de beschrijvingen en het bijbehorend planologisch regime is een beschrijving geldend voor alle provincies te prefereren. Een goed voorbeeld daarvan is het Provinciaal Omgevingsplan van Groningen, waarin uitgegaan wordt van de planologische mogelijkheden en beperkingen. Dit zou de vergelijkbaarheid van streekplannen erg verbeteren.
- Afspraken voor een uniforme weergave van de verschillende ruimtelijke functies en een daarbij aansluitend gebruik van kleuren en symbolen in de kaarten maakt het mogelijk een landsdekkend beeld te krijgen van ruimtelijke plannen.

Op dit moment loopt er ook bij VROM een project ‘Vergelijkbare structuurvisies’ om een uniforme legenda voor regionale plannen samen te stellen. In het kader van DURP werd eveneens geconstateerd dat er behoefte is om regionale plannen met elkaar te kunnen vergelijken en dat daarvoor een uniforme legenda onontbeerlijk is. Om meer eenheid te brengen in de opbouw en presentatie van ruimtelijke plannen worden afspraken gemaakt over de indeling van functies in hoofdgroepen, de kartografische weergave van deze hoofdgroepen en de opbouw van de legenda. De ervaringen en bevindingen van het hier beschreven MNP-project zijn als uitgangspunt gebruikt voor het VROM-project.

Literatuur

CBS 2003: Bodemstatistiek 2000

Dienst Landelijk Gebied, mei 2007: Landelijke Zoneringskaart Reconstructie

NIROV, 2006: Nieuwe Kaart van Nederland

Provincie Drenthe, 7 juli 2004: Provinciaal Omgevingsplan POP II

Provincie Flevoland, 2 november 2006: Omgevingsplan Flevoland 2006

Provincie Friesland, 13 december 2006: 'Om de kwaliteit fan de romte', streekplan Fryslan 2007

Provincie Gelderland, 29 juni 2005: Kansen voor de regio's, Streekplan Gelderland 2005

Provincie Groningen, 5 juli 2006: Provinciaal Omgevingsplan POP2

Provincie Limburg, 22 september 2006: Provinciaal Omgevingsplan Limburg, Ruimte voor Limburg

Provincie Noord-Brabant, 22 februari 2002: Brabant in balans, Streekplan Noord-Brabant 2002

Provincie Noord-Holland, 17 februari 2003: Streekplan Noord-Holland Zuid

Provincie Noord-Holland, 25 oktober 2004: Ontwikkelen met kwaliteit, Ruimtelijke samenhang op uitvoering gericht (Streekplan), Ontwikkelingsbeeld Noord-Holland Noord

Provincie Overijssel, 13 december 2000: Streekplan Overijssel 2000+, Plannen voor Ruimte, Water en Milieu

Provincie Utrecht, 13 december 2004: Streekplan 2005-2015

Provincie Zeeland, 30 juni 2006: Omgevingsplan Zeeland 2006-2012

Provincie Zuid-Holland, 12 november 2003: Streekplan Zuid-Holland Oost

Provincie Zuid-Holland, 17 mei 2000: Streekplan Zuid-Holland Zuid

Provincie Zuid-Holland, 19 februari 2003: Streekplan Zuid-Holland West

Provincie Zuid-Holland, december 2005: Ruimtelijk Plan Regio Rotterdam 2020, Tien punten voor de regio Rotterdam

VROM, 2004: Bestand Bestaand bebouwd gebied 2000

Bijlage I. Bijlage Provinciale contactpersonen

Overzicht contactpersonen GIS bestanden streekplannen Provincie	Contactpersoon
Groningen	Rob Roggema
	Ron Wardenier
	Klaas Moedt (DURP)
Friesland	Annemarie Hoogwoud
	Bertus de Jong
	Rintje Hellingwerf
Drenthe	Jan Jaap Dicke (DURP)
	Liesbeth Jorritsma (DURP)
	J. Pattiwael
Overijssel	Astrid Oldeborg
	G. van der Ploeg
	Nico Eilers (cartografie)
Gelderland	Piet Mossel
	Mark van der Sluis (DURP)
	dhr. A. Heeren
Utrecht	Ingrid Joppe
	Henk Frenzt (DURP)
	A. de Wilde
Noord-Holland	Maaïke van der Vegt
	Jeroen van Vught (DURP)
	Carolien Idema
Zuid-Holland	Arny Plomp
	Gerton Pieters
	Roel Bout (DURP)
Zeeland	Gerard Eppink
	Beeno Radema
	Paul Gelderloos
Noord-Brabant	Frits van Gulick (DURP)
	Kees van Rabenswaaij
	Rene van Reems
Limburg	Gijs van Geffen (DURP)
	Gerrit Bitter
	Cristine Janssen
Flevoland	Henk Spoelstra
	Ellen Jansen
	Erik Dietvorst
Limburg	Mathijs Ransijn (DURP)
	Matt van Heusden
	Monique Steijvers
Flevoland	Henk Groen
	Ivo Senssen (DURP)
	Sandra van der Vegt

Overzicht contactpersonen GIS bestanden streekplannen Provincie	Contactpersoon
	Alex Lucassen (DURP)

Streekplannen in beeld

Landelijk overzicht van provinciale streek- en omgevingsplannen

Streekplannen (of in sommige provincies: provinciale omgevingsplannen) geven zicht op de ruimtelijke ontwikkelingen voor de komende tien jaar. Met de toegenomen decentralisatie van het ruimtelijk beleid in de Nota Ruimte, is de betekenis van het provinciale ruimtelijke beleid nog groter geworden. Het digitaliseren van streek- en omgevingsplannen is al vergevorderd. Alle op dit moment geldige streek- en omgevingsplannen zijn digitaal beschikbaar. Een landsdekkend, onderling vergelijkbaar en digitaal beeld van deze plannen bestaat op dit moment echter nog niet. Wel wordt er in het kader van het VROM-programma 'digitaal uitwisseling in ruimtelijke processen' (DURP) aan gewerkt om ruimtelijke plannen (waaronder streek- en omgevingsplannen) technisch uitwisselbaar te maken. DURP voorziet echter (nog) niet in een inhoudelijke afstemming in bijvoorbeeld legenda-eenheden. Daarom zijn de zeer diverse plannen in dit rapport weergegeven op basis van nieuw opgestelde geüniformeerde legenda-eenheden. Hiermee heeft het PBL een landelijk beeld van mogelijke ruimtelijke ontwikkelingen in de nabije toekomst als input voor ruimtelijke modellen en voor monitoringsdoeleinden.