

## **Kleinschalige landbouw biedt kansen voor landschap**

*Wim de Regt & Rienk Kuiper  
Milieu- en Natuurplanbureau*

**Hebben boeren geen toekomst? Gemiddeld acht boeren per dag beëindigen hun bedrijf. En van de overblijvende bedrijven is ruim de helft te klein om een volledig inkomen uit agrarische productie te halen. Dit geldt nog sterker voor de landbouw in de Nationale Landschappen, waar de overheid de grondgebonden landbouw als drager van het cultuurlandschap wil behouden. Dit artikel kijkt naar de achtergronden van die cijfers. Naast schaalvergroting in de landbouw vindt er ook schaalverkleining plaats. Vernieuwing, nevenberoepen en verbreding zorgen ervoor dat de landbouw zich vermengt met andere functies. Als het beleid de grondgebonden landbouw als drager van het landschap wil behouden, bieden de kleinschalige en zeker deeltijdbedrijven een potentieel voor kwaliteitsinvesteringen in het landschap.**

De Nota Ruimte stelt: “De grondgebonden landbouw is een belangrijke drager van het cultuurlandschap. Om die betekenis te kunnen handhaven is een duurzaam toekomstperspectief voor de landbouw in de nationale landschappen gewenst” (blz.120). Vanuit dit uitgangspunt, heeft het Milieu- en Natuurplanbureau onderzocht welke ontwikkelingen de grondgebonden landbouw in de nationale landschappen heeft doorgemaakt, en welke factoren daarop van invloed zijn. Enerzijds beïnvloeden deze ontwikkelingen het behoud van de landbouw als drager, anderzijds kunnen zij de landschapskwaliteiten positief of negatief beïnvloeden.

### **Schaalvergroting**

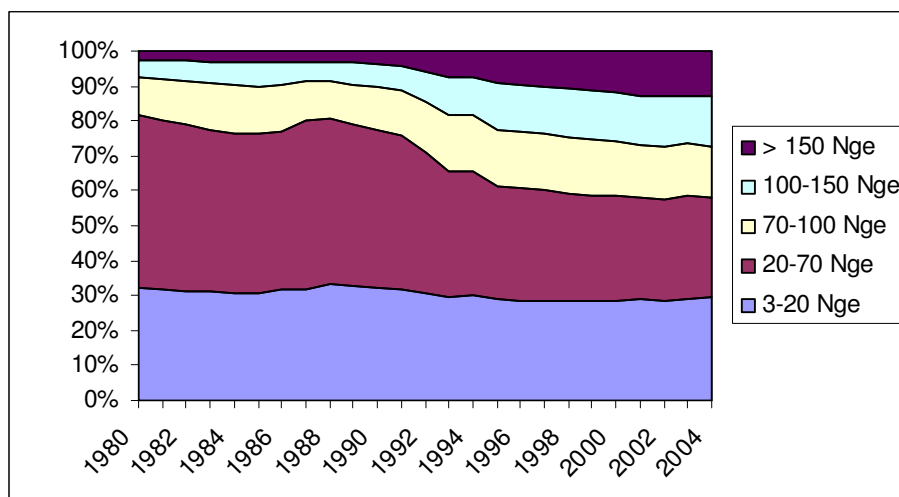
Landelijk neemt het aantal landbouwbedrijven de laatste jaren af met zo'n 3,5% per jaar. Dit betekent dat gemiddeld acht boeren per dag hun bedrijf beëindigen. In het artikel van Rienks/Gies/Lamers in deze Landwerk is opgemerkt dat deze trend niet specifiek is voor de laatste jaren, maar al sinds de jaren vijftig aan de gang is. Het heeft vooral te maken met schaalvergroting, want de oppervlakte landbouwgrond neemt veel minder af. Een steeds kleiner aantal landbouwbedrijven beheert een steeds groter areaal landbouwgrond. Vooral melkveebedrijven zijn in aantal afgenomen en in omvang sterk gegroeid: in 1992 had een melkveebedrijf gemiddeld 25 hectare cultuurgrond en een akkerbouwbedrijf 34 hectare, in 2004 hebben beide gemiddeld 38 hectare. De schaalvergroting is dan ook het sterkst geweest in open weidelandschappen als de IJsseldelta, Zuidwest-Friesland, het Noord-Hollands Midden (nu Laag Holland geheten) en het Groene Hart.

De schaalvergroting en rationalisatie door middel van ruilverkavelingen heeft in het verleden veel schade aan het landschap aangericht: houtwallen en -singels werden opgeruimd, sloten gedempt, zandwegen en kerkepaden verdwenen, en oude boerderijen herbouwd tot moderne bedrijfscomplexen. De laatste 10-15 jaar is er binnen landinrichtingen meer aandacht voor landschap en herplanting. Plaatselijk worden in het kader van langlopende ouderwetse landinrichtingen, toch nog landschapselementen verwijderd, bijvoorbeeld in het landinrichtingsgebied Sint-Oedenrode (Groene Woud). Ook buiten landinrichtingsverband kan schaalvergroting ervoor zorgen dat landschapselementen worden opgeruimd, omdat ze hun waarde als perceelsafscheiding verliezen of de bedrijfsvoering in de weg staan.

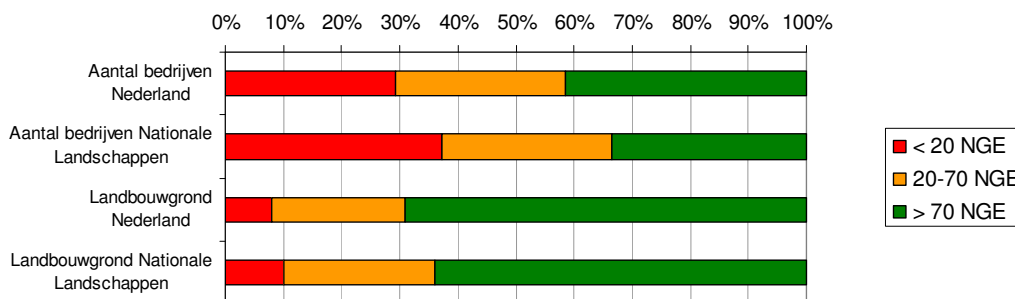
### Kleine bedrijven: 'kaf onder het koren'?

Opmerkelijk is dat ondanks de schaalvergroting het aandeel kleine landbouwbedrijven niet of nauwelijks afneemt (zie figuur 1). Nog steeds heeft bijna dertig procent van de boerenbedrijven (van de 80.000 uit de Landbouwtelling) een economische omvang onder de 20 nge (Nederlandse grootte-eenheid, gebaseerd op het agrarische bedrijfssaldo). Dergelijke bedrijven hebben nog geen 15 melkkoeien of maximaal 15 hectare grasland met een tiental vleeskoeien, en zij kunnen daarom 'hobbyboeren' genoemd worden.

Landelijk heeft zestig procent van de bedrijven een omvang onder de 70 nge, wat volgens het LEI niet voldoende is voor een volwaardig, professioneel landbouwbedrijf. In de nationale landschappen is het aandeel kleine bedrijven nog groter: gemiddeld 37% onder de 20 nge, en 67% onder de 70 nge (figuur 2). Dit zijn deels boeren die hun bedrijf afbouwen: 51% van deze boeren is ouder dan vijftig jaar en heeft geen opvolger. Velen hebben hun bedrijfsactiviteiten in werkelijkheid al gestaakt of zetten het op een laag pitje voort en verpachten land aan anderen om zodoende nog de status van boer te behouden, geen stakingswinstbelasting te hoeven betalen, en subsidies of bedrijfstoelag te kunnen ontvangen. Jaarlijks blijven zo'n 10.000 boeren die zichzelf als 'rustend agrariër' typeren de Landbouwtelling invullen. De cijfers tonen daarmee veel 'kaf onder het koren': 20-50% van de geregistreerde bedrijven is feitelijk al geen agrariër meer.



Figuur 1 – Meer grotere bedrijven (> 100 nge), maar dit gaat niet ten koste van de kleine bedrijven (3-20 nge)

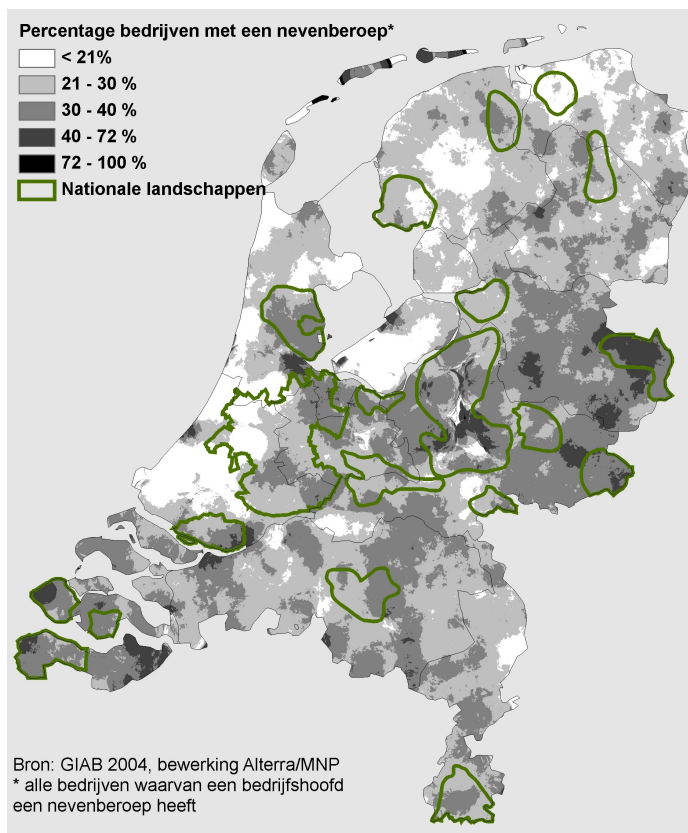


Figuur 2 – Veel kleine landbouwbedrijven, vooral in de nationale landschappen

## Deeltijdbedrijven

De helft van de kleine boeren is zijn bedrijf dus aan het afbouwen. Maar wat misschien nog wel opvallender is, is dat de andere helft van deze kleine boeren zijn bedrijf voortzet. In dat geval verdient men extra inkomsten met een nevenberoep of met verbrede landbouwactiviteiten. Het aandeel bedrijven waarvan een van de bedrijfshoofden een nevenberoep buiten de landbouw heeft, is landelijk toegenomen van 17% in 1970 tot 29% nu. Vooral in Gelderland, Overijssel en Zeeland vinden we veel nevenberoepsbedrijven (zie figuur 3). In het nationaal landschap Noordoost-Twente heeft 42% van de bedrijfshoofden een nevenberoep. Als we alle gezinsleden die een nevenberoep hebben meetellen, blijkt uit enquêtes dat in de Achterhoek zelfs 54% van de bedrijven een aanvullend inkomen uit loondienst krijgt.

Een baan buitenshuis is een rendabele en minder risicovolle optie om boer te blijven, dan schaalvergroting (vanwege de hoge grondprijzen) of sommige vormen van verbreding, welke beide relatief hoge investeringen vragen. Daarnaast vormt het zowel voor oudere boeren als voor erfgenamen een mogelijkheid om op de boerderij te blijven wonen en het vermogen van de boerderij en landerijen aan te houden als 'appeltje voor de dorst'.



Figuur 3 – Nevenberoepsbedrijven

## Aantrekkelijke woon- en werkomgeving

Veel kleine bedrijven doen aan extensieve veehouderij: zij houden rundvleesvee, schapen of paarden. Dit is een van de weinige bedrijfstypen die niet in aantal is afgenomen. Begin jaren negentig en van 2000 tot 2003 zijn in verband met wijzigingen in het EU-landbouwbeleid veel melkveebedrijven omgeschakeld naar de extensieve veehouderij.

Kleine boeren beheren niet veel cultuurgrond (zie figuur 2), maar zij zijn wel vaak bepalend voor het aanzien van het cultuurlandschap. Dit geldt net zozeer voor beëindigde bedrijven of woonboerderijen die vaak nog wat grond aanhouden. Erven en huiskavels liggen meestal aan wegen, zodat ze een grote invloed hebben op de beleving van bewoners en recreanten. Kleine landbouwbedrijven en landerijen van 'buitenlui' kunnen aan de ene kant het landschap een 'verrommelde' aanblik bieden, maar zij hebben ook het potentieel om juist te werken aan behoud en versterking van het landschap. Over het algemeen zijn zij minder ingesteld op rationalisatie en meer op een aantrekkelijke woon- en werkomgeving.

### **Het Groene Woud**

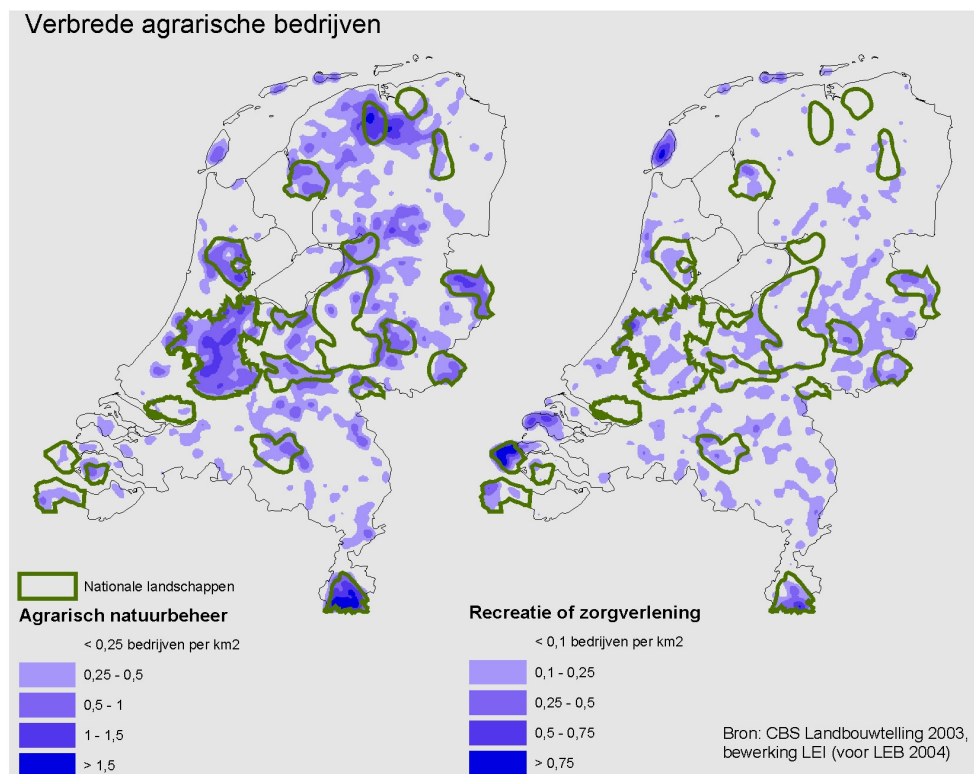
Het Nationaal Landschap Groene Woud ligt in Midden-Brabant, tussen de steden Den Bosch, Eindhoven en Tilburg. Het gemiddelde akkerbouw- of graasdierbedrijf heeft hier slechts 17 hectare tot zijn beschikking. Als alle bedrijven die de Landbouwtelling invullen, worden meegeteld (ook kleiner dan 3 nge), is 44% van de bedrijven kleiner dan 20 nge. Deze kleinschaligheid is een erfenis uit het verleden. Brabantse boeren hadden vaak kleine gemengde bedrijven, en werden op het platteland gehouden vanuit een katholieke dorpsfilosofie en om te dienen als arbeidsreservoir voor de industrie. Om te overleven ontplooiden zij ook vaak nijverheidsactiviteiten. Bij een deel van de kleine bedrijven is het de vraag of het nog landbouwbedrijven genoemd kunnen worden. Volgens Ger van den Oetelaar, wethouder van Boxtel, is rond Liempde maar liefst 30% van de grond in handen van burgers. Er is echter een sterke verweving tussen burgers en boeren. Burgers verpachten een deel van hun grond aan boeren, of houden zelf een paar dieren. De kleine boeren en 'buitenlui' vormen een aandachtsgroep voor het versterken van het landschapskarakter. Daarnaast hebben veel Brabantse boeren zich aangepast aan de beperkingen, door te intensiveren, aanvankelijk vooral naar de intensieve veehouderij en recentelijk meer naar groenten, aardbeien en boomkwekerijen. Het Nationaal Landschap is actief bezig met *branding*, o.a. door boeren te laten samenwerken in het vermarkten van streekproducten.

### **Verbreiding**

Kleine landbouwbedrijven verwerven ook vaak een extra inkomen met verbredingsactiviteiten. De meest voorkomende activiteit is agrarisch natuurbeheer, en deze is geconcentreerd in de nationale landschappen (zie figuur 4). Vooral in het Groene Hart, het Noord-Hollands Midden, de Friese landschappen, Noordoost-Twente en het Limburgs Heuvelland doen veel bedrijven aan agrarisch natuurbeheer. Vanuit het Programma Beheer ligt bijna de helft van de beheerspakketten voor landschapselementen, perceelsrandenbeheer en weidevogels binnen de nationale landschappen. De vergoeding is niet dusdanig dat daarmee de bedrijfscontinuïteit gewaarborgd wordt. Bovendien wordt de deelname beperkt door onzekerheid over continuïteit van de vergoedingen. Hoewel grote landbouwbedrijven meer grond onder agrarisch natuurbeheer hebben, hebben kleinere landbouwbedrijven zwaardere beheerspakketten onder hun hoede.

Verbreiding in de recreatieve sfeer is meer verspreid over Nederland (figuur 4). Binnen de nationale landschappen wordt dit vooral aangetroffen in Walcheren en het Limburgs Heuvelland (zie ook kader over Walcheren). Het is dan ook sterk afhankelijk van de recreatieve aantrekkingskracht en ontsluiting van de gebieden of agrariërs hier voor kiezen. Naast natuurbeheer zijn stalling van caravans en paarden, en huisverkoop van agrarische producten, de sterkst toegenomen verbredingsactiviteiten. Windenergie is de meest lucratieve verbredingsactiviteit. Naast deze relatief 'nieuwe' verbredingsactiviteiten ondernemen boeren al langer vele activiteiten die gerelateerd zijn aan het agrarische bedrijf: loonwerk, hovenierswerk, handelsactiviteiten, paardenhouderij, klus- en aannemerswerk. Ook hierdoor

weten vele boeren ondanks de slechte agrarische inkomsten het cultuurlandschap in beheer te houden.



Figuur 4 – Verbreiding en nationale landschappen

### Walcheren

Walcheren maakt deel uit van het Nationaal Landschap Zuidwest-Zeeland, waartoe ook de Zak van Zuid-Beveland en West Zeeuws-Vlaanderen behoren. In alle drie de gebieden zijn de landbouwbedrijven aanmerkelijk kleiner dan het Nederlands gemiddelde, maar er zijn veel minder bedrijven gestopt dan in de rest van Nederland. In Walcheren is bijna 80% van de bedrijven kleiner dan 70 nge, en deze bedrijven gebruiken 48% van het landbouwareaal. Nevenactiviteiten worden niet meegeteld in het aantal nge's, terwijl deze zeker in Walcheren een belangrijke bijdrage leveren aan het bedrijfsinkomen. 39% van de bedrijfshoofden heeft een nevenberoep. En maar liefst 48% van de landbouwbedrijven doet aan verbreding: vooral verblijfsaccommodatie in de vorm van minicampings, huisverkoop van bijvoorbeeld schapenkaas, en stalling en verhuur. Walcherse boeren hebben over het algemeen een bedrijfsstijl gericht op kostenbesparing en kleinschalige vernieuwing en diversiteit. Ondanks de kleine bedrijfsomvang, zijn de gezinsinkomens van Walcherse boeren hoger dan gemiddeld in Nederland: via het Bedrijven Informatie Net van het LEI werd een gemiddeld agrarisch jaarinkomen van € 38.000 berekend, wat nog eens aangevuld wordt tot € 48.500 als niet-agrarische neveninkomsten buiten het bedrijf erbij geteld worden (alleen van bedrijfshoofden); voor Nederland als geheel betreft dit € 35.700 respectievelijk € 45.000.

### **Kansen en bedreigingen**

Het boerenbedrijf biedt velen nog steeds een aantrekkelijke levensstijl en woonomgeving. Ook kleine boerenbedrijven zetten hun bedrijf voort, vaak aangevuld met neveninkomsten uit loondienst of verbrede activiteiten. Kleinschaligheid betekent niet dat er geen toekomst is voor deze boeren. Juist kleinschalige boeren met nevenberoepen of verbredingsactiviteiten hebben het potentieel om mee te werken aan kwaliteitsverbeteringen aan hun woon- en werkomgeving. De voorbeelden van het Groene Woud en Walcheren tonen aan dat zij een aanzienlijk inkomen van elders halen, en dat kleinschaligheid aanleiding kan zijn voor vernieuwing.

Hobbyboeren en deeltijdbedrijven doen vaak aan extensieve graasdierhouderij, en dat biedt kansen voor landschapsbehoud. Tuinbouw en boomteelt ook, maar dergelijke intensivering kan ook een bedreiging voor het landschap vormen: zij kunnen de afwisseling van openheid en beslotenheid aantasten, en gebruiken steeds vaker ontsierende 'teeltondersteunende voorzieningen' (geleiders, stellingen, boogkassen etc.).

Tien jaar geleden vroegen Jan-Douwe van der Ploeg en andere landbouwsociologen uit Wageningen aandacht voor verbreding in de landbouw. De landbouw was niet zo monofunctioneel als men veronderstelde. Anno 2006 wordt de scheidslijn tussen boeren en 'buitenlui' vager, getuige het toenemend aantal nevenberoepers, hobbyboeren en burgers die landbouwgrond beheren. De landbouw is vaak geen voltijdslandbouw meer. Als het beleid de grondgebonden landbouw als drager van het cultuurlandschap wil behouden, is het raadzaam de aandacht niet alleen te richten op grote bedrijven. Door eenvoudige ingrepen (informatie en subsidies voor landschappelijke inpassing) en door landschappelijke voorwaarden te stellen aan vernieuwingen, biedt de grondgebonden landbouw, ook al wordt ze grootschaliger én kleinschaliger, perspectief als economische én maatschappelijke drager van het landschap.

*Dit artikel is met name gebaseerd op:*

Kuiper, R. & W.J. de Regt (2006). De landbouw in de nationale landschappen; Perspectief grondgebonden landbouw als drager van het cultuurlandschap. MNP-rapport in voorbereiding.