



Planbureau voor de Leefomgeving

NEDERLANDS LANDSCHAPSBELEID IN KAARTEN EN CIJFERS

Een overzicht van het huidige landschapsbeleid

Achtergrondstudie

Alexandra Tisma, Jos Diederiks en Frank van Dam

29 augustus 2019

Herziene versie

PBL

Colofon

Nederlands landschapsbeleid in kaart en cijfers. Een overzicht van het huidige landschapsbeleid

© PBL Planbureau voor de Leefomgeving

Den Haag, juli 2019

PBL-publicatienummer: 3713

Contact

alexandra.tisma@pbl.nl

Auteurs

Alexandra Tisma, Jos Diederiks en Frank van Dam

Redactie figuren

Jos Diederiks, Alexandra Tisma

Eindredactie en productie

Uitgeverij PBL

Delen uit deze publicatie mogen worden overgenomen op voorwaarde van bronvermelding: Tisma, A., J. Diederiks & F. van Dam (2019), *Nederlands landschapsbeleid in kaart en cijfers*, Den Haag: Planbureau voor de Leefomgeving.

Het Planbureau voor de Leefomgeving (PBL) is het nationale instituut voor strategische beleidsanalyses op het gebied van milieu, natuur en ruimte. Het PBL draagt bij aan de kwaliteit van de politiek-bestuurlijke afweging door het verrichten van verkenningen, analyses en evaluaties waarbij een integrale benadering vooropstaat. Het PBL is voor alles beleidsgericht. Het verricht zijn onderzoek gevraagd en ongevraagd, onafhankelijk en wetenschappelijk gefundeerd.

Inhoud

1	Inleiding	4
1.1	Afbakening en definities	4
1.2	Methode	6
1.2.1	Kaartenanalyse	6
1.2.2	Methode van berekeningen	6
2	Ruimte voor ontwikkeling	7
2.1	Grondgebruik en ruimtelijke patronen	7
2.2	Waar is nog ruimte?	17
2.3	Gestapeld rijksbeleid	22
2.4	Zachte bescherming	24
3	Huidig landschapsbeleid, betekenis en consequenties voor ruimteclaims	26
3.1	Door het Rijk hard beschermde landschapsdelen	27
3.1.1	Natura 2000	28
3.1.2	Natuur netwerk Nederland (NNN)	30
3.1.3	IJsselmeer en Waddenzee	32
3.1.4	Kustfundament	34
3.1.5	Houtopstand	36
3.2	Door het Rijk zacht beschermde landschapsdelen	39
3.2.1	Erfgoederen	40
3.2.2	Unesco-gebieden	42
3.2.3	Buitenplaatsen	44
3.2.4	Stads en dorpsgezichten	46
3.2.5	Archeologische monumenten	48
4	Veranderd landschapsbeleid	51
4.1	Rijksbeleid in 2009 en nu	51
4.2	Provinciaal landschapsbeleid	55
5	Conclusies	63

Literatuur

Bijlagen

1 Inleiding

Het nationaal landschapsbeleid werd in 2011 met het Onderhandelingsakkoord Decentralisatie Natuur, en in 2012, met de Structuurvisie Infrastructuur en Ruimte, afgebouwd (gedereguleerd) en overgedragen aan de provincies. Op het rijksniveau is het landschapsbeleid verdeeld over de ministeries van Landbouw, Natuur en Voedsel (landbouw, houtwallen, Natura 2000 / NNN), Onderwijs, Cultuur en Wetenschap (cultuurhistorische waarden), Economische Zaken en Klimaat (klimaattransitie), Infrastructuur en Waterstaat (bodem en waterhuishouding) en Binnenlandse Zaken en Koninkrijksrelaties (ruimtelijke ontwikkelingen, leefbaarheid en NOVI). De provincies vullen hun landschapsbeleid op uiteenlopende wijze in.

Omdat het rijksbeleid ten aanzien van het landschap al tien jaar niet meer bestaat worden de kleine en grote veranderingen in het landschap ook niet meer landsdekkend en systematisch gemonitord. Wel worden in verschillende recente studies (onder andere Van Dam e.a. 2019) de oorzaken en drijvers van te verwachten veranderingen in het landschap beschreven. Daaruit leren we onder andere dat het lastig is om de omvang van te verwachten ruimteclaims – voor de energietransitie, de klimaatadaptatie, de natuur en de verstedelijking – in harde getallen te vatten, laat staan die regionaal uit te splitsen. Daarvoor zijn de onzekerheden te groot en de onderliggende aannames en parameters te divers. Nog 5.100 ha voor nieuwe ruimte voor de rivieren, nog 46.000 ha voor nieuwe natuur, nog 17.000 ha voor woningbouw, nog 1000 windmolens extra op land, het zijn uitkomsten van berekeningen en modelleringen of van geldende afspraken (zoals met betrekking tot het Natuur Netwerk Nederland) die vooral als indicatie van de omvang van de nieuwe ruimteclaims moeten worden gezien.

De toekomst is moeilijk met zekerheid te voorspellen. Maar we kunnen wel laten zien waar we nu staan wat het beleid ten aanzien van ruimte, natuur en landschap betreft. In dit achtergrondrapport wordt de huidige stand van zaken van het landschapsbeleid in kaarten, korte teksten en cijfers beschreven. Hiermee willen wij op een overzichtelijke en toegankelijke manier de volgende vragen beantwoorden:

- Op welke manier wordt het Nederlandse landschap tegenwoordig door het Rijk beschermd?
- Wat is de betekenis van de afzonderlijke beschermingsregimes voor bovengenoemde ruimteclaims in het landschap?
- Waar is geen sprake van bescherming of restricties? Hoeveel ruimte betreft dat? Wat is het huidige grondgebruik daarvan?

Door deze vragen te beantwoorden willen wij tot een beter inzicht komen over de plekken waar in het huidige landschap mogelijk nieuwe ruimteclaims kunnen worden geacommodeerd. Tegelijkertijd laten wij ook zien waar dat nog nauwelijks mogelijk lijkt.

1.1 Afbakening en definities

De focus van deze studie ligt op het nationale schaalniveau, op het rijksbeleid, en op het landelijk gebied. Het provinciaal landschapsbeleid wordt alleen besproken om de verandering van het rijksbeleid na deregulering te illustreren. Verder wordt niet dieper ingegaan op het landschapsbeleid van afzonderlijke provincies.

Landschap wordt in het Europese landschapsverdrag (ELV) gedefinieerd als "een gebied, zoals dat door mensen wordt waargenomen, waarvan het karakter bepaald wordt door natuurlijke en/of menselijke factoren en de interactie daartussen" (Raad van Europa 2000, Artikel 1). In de ELV wordt een pleidooi gehouden voor aandacht voor alle landschappen; bijzondere en alledaagse. Zo verdienen het pleintje om de hoek, het industriegebied en de zandafgraving, conform de ELV, net zo goed onze aandacht als het beschermde stadsgezicht of een monumentale bomenlaan (Westerman en van der Valk, 2016).

In de termen van het ELV omvat landschap én bebouwd én onbebouwd, stedelijk én landelijk gebied. Administratieve grenzen zijn daarbij niet relevant, het landschap is overal. Echter, in de dagelijkse planningspraktijk zijn die administratieve grenzen overal aanwezig. Stedelijke gebieden hebben een ander karakter en een andere dynamiek dan landelijke gebieden, bovendien zijn de beschikbare data niet op dezelfde manier opgebouwd als voor het landelijk gebied. Dat maakt de aanpak van het landschap in ELV-termen bijna onmogelijk en daarom beperkt deze studie zich tot het landelijk gebied.

Zoals in de inleiding gezegd is het rijksbeleid voor het landschap in 2011/2012 gedereguleerd. Wat wij in dit rapport onder het "huidige rijksbeleid landschap" verstaan betreft die delen van het landschap die onder het natuurbeleid of erfgoedbeleid vallen. Daarnaast is sprake van een impliciet landschapsbeleid, vervat in aanwijzingen en verordeningen ten aanzien van gebieden met andere planologische restricties: Barro-regelgeving over de reserveringen voor lange termijn Maas en Rijn, buisleidingstrook, hoogspanningsleidingen, 20ke contour, NO₂ norm en PM₁₀ norm.

Alle beschermingsregimes zijn op basis van modaliteit in twee categorieën verdeeld: hard en zacht.

Hard. Een hard beleidsregime ("nee, tenzij") betekent dat er geen activiteiten mogelijk zijn die leiden tot een significante aantasting van de wezenlijke kenmerken en waarden, of tot een significante vermindering van de oppervlakte van die gebieden, of van de samenhang tussen die gebieden, tenzij:

- er sprake is van een groot publiek belang,
- er geen reële alternatieven zijn, en
- de negatieve effecten op de wezenlijke kenmerken en waarden, oppervlakte en samenhang worden beperkt en de overblijvende effecten gelijkwaardig worden gecompenseerd. (Wet Natuurbescherming, 2106)

Onder harde ("nee, tenzij") beleidsregimes vallen alle Barro gebieden (Barro staat voor Besluit algemene regels ruimtelijke ordening¹) en in provinciale ruimtelijke verordeningen beschermde gebieden: Natura 2000, Natuur Netwerk Nederland (NNN), Houtopstand, IJsselmeer en Waddenzee, en Kustfundament. Regelgeving voor bouwen en andere activiteiten (bijvoorbeeld landbouw in natura 2000 gebieden) is in deze gebieden streng en landschap is moeilijk veranderbaar.

Het NNN wordt in dit rapport zowel als rijks- en als provinciaal landschapsbeleid beschouwd. Deze overweging is genomen omdat het NNN (voorheen EHS) op rijksniveau met het Barro van 28 augustus 2012 (Stb 388) met een avv wordt beschermd. Tegelijkertijd wordt in artikel 2.10.2 Barro aan de provincies opgedragen om bij provinciale ruimtelijke verordeningen (PRV) de EHS gebieden aan te wijzen en te begrenzen (Kistenkas et al. 2017). Dat deel van het beleid behoort tot de verantwoordelijkheid van provincies. In de Provinciale Ruimtelijke Verordeningen worden EHS/NNN-gebieden soms anders benoemd, iedere provincie doet dat op eigen manier (zie figuur 11). De oppervlakte van door het Rijk beschermde NNN en de provinciale delen daarvan overlapt niet altijd volledig (Figuur 13).

¹ Het Barro voorziet in de juridische borging van het nationaal ruimtelijk beleid. Het bevat regels die de beleidsruimte van andere overheden ten aanzien van de inhoud van ruimtelijke plannen inperken, daar waar nationale belangen dat noodzakelijk maken.

Zacht. Een zacht beleidsregime ("ja, mits") betekent dat bepaalde veranderingen toegestaan zijn mits ze rekening houden met bestaande natuurlijke of culturele kwaliteiten en waarden van een gebied. Dat zijn: erfgoederen, UNESCO-gebieden, buitenplaatsen, stads- en dorpsgezichten, archeologische monumenten, Nationale parken en waterwinningsgebieden. Bouwen en andere activiteiten zijn in deze gebieden toegestaan onder door de rijksoverheid geformuleerde voorwaarden.

1.2 Methode

Voor dit rapport is een ruimtelijke analyse uitgevoerd met behulp van kartering (*mapping*), GIS-analyses en -berekeningen.

1.2.1 Kaartenanalyse

Het doel van deze kartering is om te laten zien wat de omvang, de ruimtelijke positie en verspreiding van de bebouwde, onbebouwde, beschermde en onbeschermde delen van het landschap onder het huidige rijksbeleid is. Daarvoor zijn de meest recente gegevens verzameld en geïnterpreteerd.

Een kaart is een abstractie van de realiteit. Voor deze studie zijn de kaarten samengesteld uit lagen die relevant zijn voor het huidige rijksbeleid over landschap. De kaartenanalyse helpt om veranderingen in het beleid en hun effect op de ruimte te registreren en te interpreteren. Ook verborgen relaties of feiten die in een opgesomde tabel of grafiek verdwijnen worden daardoor beter zichtbaar (zoals stapeling van beleid bijvoorbeeld).

De objectiviteit en de waarheid van een kaart is vaak een omstreden thema ("How to lie with the maps", Monmonier, 1996). Datzelfde kan over de interpretatie van de gegevens worden gezegd; subjectieve aannamen en vooronderstellingen zijn ook daar niet te voorkomen. Toch worden beide middelen overal gebruikt en hier dus ook. Om de objectiviteit te verhogen is de context, het doel en de oorsprong van de gegevens van iedere hier gepresenteerde kaart beschreven.

Door het huidige beleid te documenteren, te interpreteren en te visualiseren laten wij de invloed op de ruimte zien en tegelijkertijd bieden wij inspiratie om instrumenten voor de toekomstige ontwikkeling te creëren. Daarnaast heeft dit *mapping*-onderzoek als doel om veranderingen van ruimtelijke patronen als gevolg van de beleidsverandering in beeld te brengen.

1.2.2 Methode van berekeningen

Voor de berekeningen zijn vele gegevensbronnen verzameld en geanalyseerd. De oorspronkelijke vector kaarten zijn in GIS gerasterd naar cellen van 100x100m (Figuur 12 - 15). Dit is een standaard procedure voor GIS-analyses. Het nadeel van deze techniek is dat kleine en smalle elementen uit de berekeningen kunnen wegvallen. Desondanks is de precisie van de resultaten nauwkeurig genoeg en passend bij de schaal van dit onderzoek - heel Nederland.

2 Ruimte voor ontwikkeling

Voor de analyses die in dit hoofdstuk worden gepresenteerd zijn kaarten van bodemgebruik, topografie en beleid op elkaar gelegd. De kaarten tonen ruimtelijke patronen, ruimtegebruik en ruimtegebruiksfuncties en laten daarnaast zien hoeveel en waar nog ruimte is voor mogelijk nieuwe ontwikkelingen en nieuwe ruimteclaims.

2.1 Grondgebruik en ruimtelijke patronen

De drie hergebruikte gegevensbronnen, namelijk Bestaand Bodemgebruik (BBG), Topografische kaart 1:10000 (Top10) en Basisregistratie Grootschalige Topografie (BGT) hebben allemaal een ander doel en zijn op andere manier gemaakt.

BBG is de digitale geometrie van de begrenzingen van het bodemgebruik in Nederland en wordt sinds 1989 door het CBS om de twee tot vier jaar gepubliceerd (tot 2017). Deze kaart geeft inzicht in de verspreiding van verschillende vormen van ruimtegebruik binnen Nederland zoals verkeers-terreinen, bebouwd terrein, recreatieterreinen, natuurterreinen, binnenwater en buitenwater etc. (<https://www.cbs.nl/nl-nl/dossier/nederland-regionaal/geografische%20data/natuur%20en%20milieu/bestand-bodemgebruik>). In totaal worden 37 gebruiksfuncties onderscheiden. Om een voorbeeld te geven bestaat bebouwd terrein in deze kaart uit woonterrein, detailhandel en horeca, sociaal culturele voorzieningen en bedrijfsterreinen. Stedelijk groen (park, bos en plantsoen groter dan 0,5ha) hoort tot recreatie². Privé- en straatgroen vervalt uit deze kaart. Ook groen binnen bedrijfsterreinen of voorzieningen is hier niet zichtbaar.

Een topografische kaart (topo = plaats, grafisch = beschrijvend) is een kaart die bedoeld is om zo getrouw en volledig mogelijk een deel van het aardoppervlak te beschrijven door de weergave van onder meer het reliëf, de natuurlijke kenmerken, de infrastructuur, de bebouwing, de natuurlijke grenzen, de bestuurlijke grenzen en gebruikte toponiemen (Wikipedia https://nl.wikipedia.org/wiki/Topografische_kaat). De topografische kaart bestaat uit afzonderlijke objecten, cartografisch beschreven.

Het BBG is een interpretatie van de topografische kaart (schaal 1:10.000; top10 vector). Voor de BBG kaart zijn afzonderlijke objecten van de top10 niet meer zo belangrijk, maar de functie daarvan wel³. De BBG beschrijft de aard van de bedekking; het is dus een platgelegde functionele en statistische interpretatie van het ruimtegebruik. Een topografische kaart (Top10 vector in dit geval) daarentegen geeft een volledig beeld van het terrein en het landschap, met onder meer huizen, straten, rivieren, meren, zee, bos etc. en plaatsnamen.

² Een beschrijving van alle categorieën is in de classificatie bestand bodemgebruik (BBG) te vinden (<https://www.cbs.nl/nl-nl/onze-diensten/methoden/classificaties/overig/bestand-bodemgebruik-bbg/classificaties/classificatie-bodemgebruik>).

³ De verhouding tussen de overige elementen uit beide digitale kaarten heeft het karakter van een n-op-m relatie. Dat wil zeggen: een bepaald object in TOP10vector kan in meerder functionele categorieën voorkomen, terwijl een functionele categorie uit het BBG meerdere Top10vector objecten kan omvatten.

De Basisregistratie Grootchalige Topografie (BGT) is een digitale kaart van Nederland door Kadaster ontwikkeld en sinds 2017 in het gebruik. De kaart is op 20 centimeter nauwkeurig en bevat veel details van de inrichting van de fysieke omgeving, zoals bomen, wegen, gebouwen etc. (<https://www.geobasisregistraties.nl/basisregistraties/grootchalige-topografie>). De kaart geeft ook de eigendom aan. In vergelijking met Top10 is deze kaart nog nauwkeuriger, vooral wat betreft groen. Straatbomen, groen in bedrijfsterreinen en tuinen in privé eigendom is hier wel zichtbaar.

Voor de eerste analyse zijn oorspronkelijke 37 categorieën van de BBG samengevoegd tot 7 hoofdcategorieën (Tabel 1). Figuur 1a toont een vereenvoudigde versie van de BBG uit 2015. Hieruit zijn de oppervlakten getond in de Figuur 2b berekend.

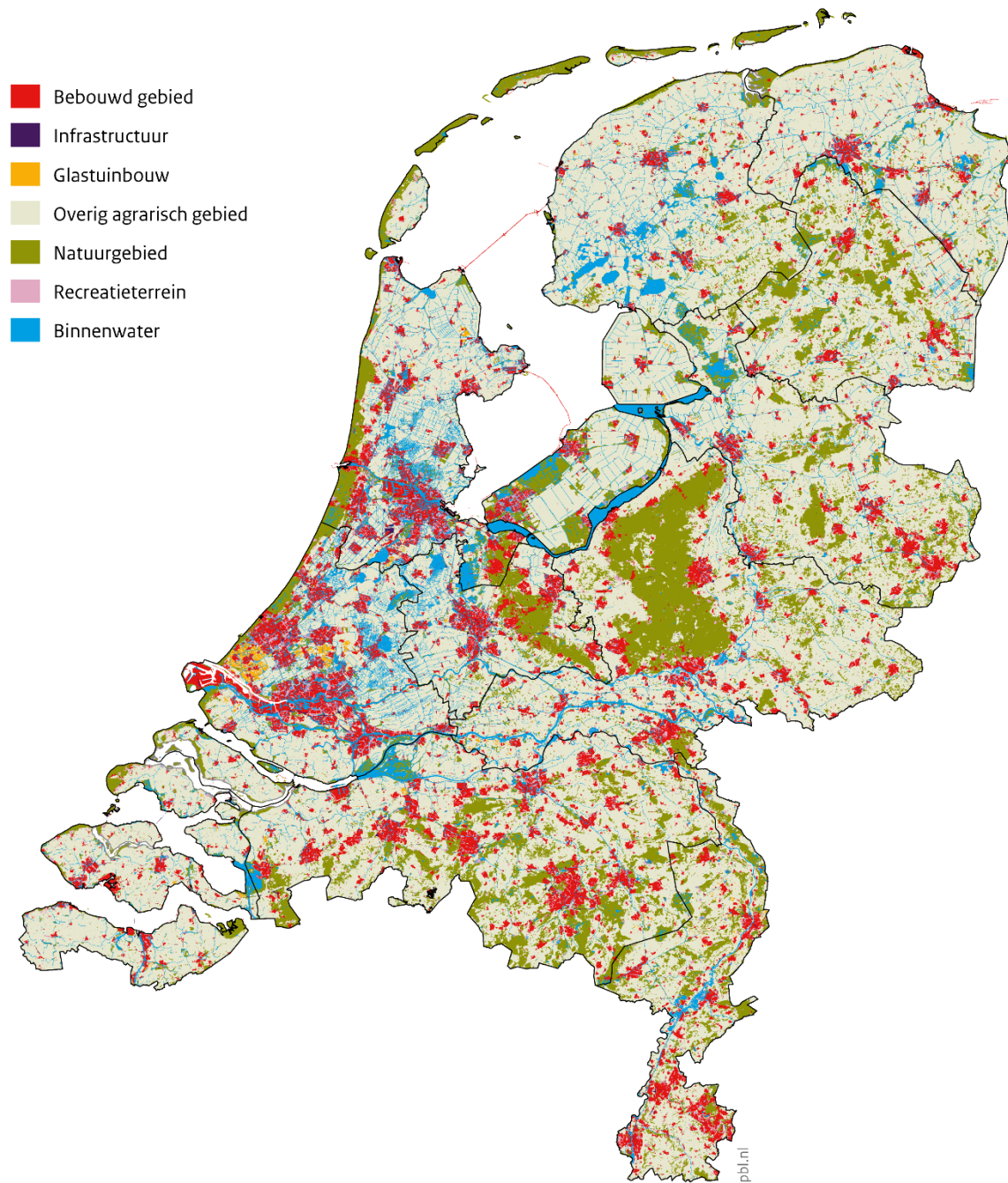
In de kaart en in de figuur 1a is te zien dat het grondgebruik van Nederland wordt gedomineerd door groenblauwe functies zoals landbouw, water, natuur en recreatie. Binnenwater, agrarisch gebied, natuur en recreatiegebieden tellen samen op tot 87,2% van de totale oppervlakte van het land. Infrastructuur en bebouwing nemen 12,8% van de totale oppervlakte in beslag. In vergelijking tot andere Europese landen heeft Nederland na Malta en België hoogste percentage van bebouwd terrein en de laagste percentage van bos (zie bijlage 3).

Tabel 1. Oorspronkelijke 37 categorieën van de BBG zijn voor de analyse samengevoegd tot 7 hoofdcategorieën

	CBS-indeling BBG2015		kaarten
11	Wegverkeersterrein	Verkeersterrein	Bebouwd gebied
10	Spoorterrein	Verkeersterrein	Bebouwd gebied
12	Vliegveld	Verkeersterrein	Bebouwd gebied
20	Woonterrein	Bebouwd terrein	Bebouwd gebied
24	Bedrijventerrein	Bebouwd terrein	Bebouwd gebied
23	Terrein voor sociaal culturele voorzieningen	Bebouwd terrein	Bebouwd gebied
21	Terrein voor detailhandel en horeca	Bebouwd terrein	Bebouwd gebied
22	Terrein voor openbare voorzieningen	Bebouwd terrein	Bebouwd gebied
33	Delfstofwinplaats	Semi-bebouwd terrein	Bebouwd gebied
32	Begraafplaats	Semi-bebouwd terrein	Bebouwd gebied
31	Wrakkenopslagplaats	Semi-bebouwd terrein	Bebouwd gebied
35	Semi verhard overig terrein	Semi-bebouwd terrein	Bebouwd gebied
30	Stortplaats	Semi-bebouwd terrein	Bebouwd gebied
34	Bouwterrein	Semi-bebouwd terrein	Bebouwd gebied
40	Park en plantsoen	Recreatieterrein	Recreatieterrein
44	Verblifsrecreatief terrein	Recreatieterrein	Recreatieterrein
41	Sportterrein	Recreatieterrein	Recreatieterrein
43	Dagrecreatief terrein	Recreatieterrein	Recreatieterrein
42	Volkstuin	Recreatieterrein	Recreatieterrein
62	Open nat natuurlijk terrein	Bos en open natuurlijk terrein	Natuurgebied
61	Open droog natuurlijk terrein	Bos en open natuurlijk terrein	Natuurgebied
60	Bos	Bos en open natuurlijk terrein	Natuurgebied
50	Terrein voor glastuinbouw	Agrarisch terrein	Bebouwd gebied
51	Overig agrarisch terrein	Agrarisch terrein	Overig agrarisch gebied
81	Oosterschelde	Buitenwater	Grote wateren
82	Westerschelde	Buitenwater	Grote wateren
80	Waddenzee, Eems, Dollard	Buitenwater	Grote wateren
83	Noordzee	Buitenwater	Grote wateren
78	Overig binnenwater	Binnenwater	Binnenwater
76	Binnenwater voor delfstofwinning	Binnenwater	Binnenwater
75	Recreatief binnenwater	Binnenwater	Binnenwater
71	Afgesloten zeearm	Binnenwater	Grote wateren
72	Rijn en Maas	Binnenwater	Binnenwater
74	Spaarbekken	Binnenwater	Binnenwater
70	IJsselmeer/Markermeer	Binnenwater	Grote wateren
73	Randmeer	Binnenwater	Grote wateren
77	Vloei- en/of slibveld	Binnenwater	Binnenwater
90	Buitenland	Buitenland	

Figuur 1a: Vereenvoudigde bodemgebruiksk kaart van Nederland, 2015

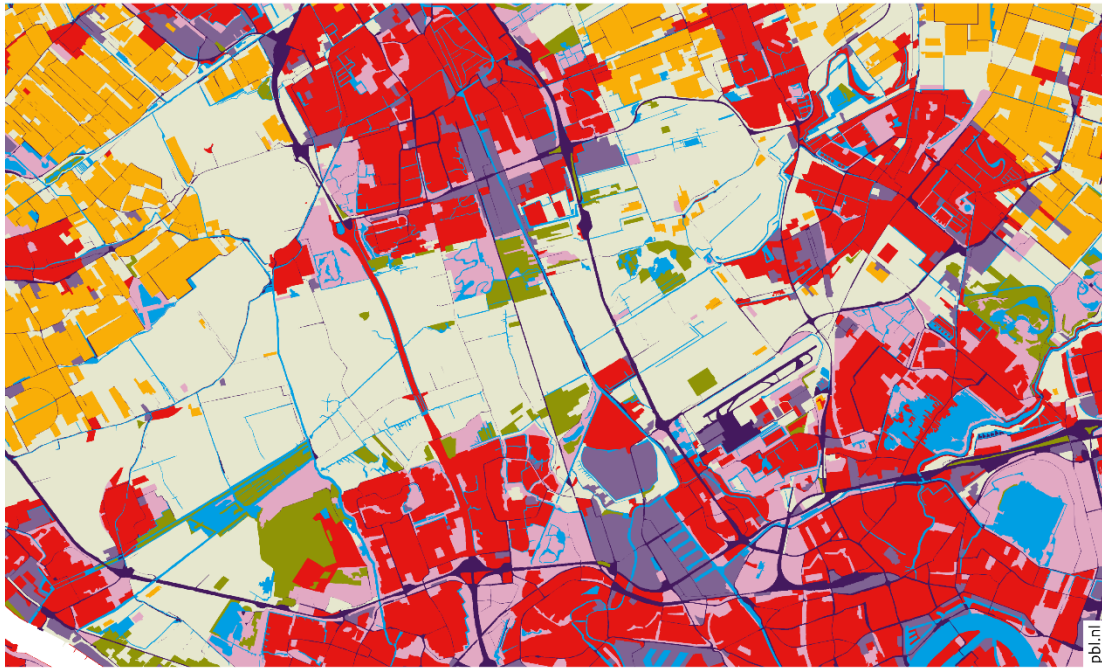
Bodemgebruik Nederland 2015



Bron: CBS, 2018

Figuur 1b. Uitsnede van de BGG kaart ingezoomd op gebied tussen Delft en Rotterdam

Bodemgebruik tusse Delft en Rotterdam

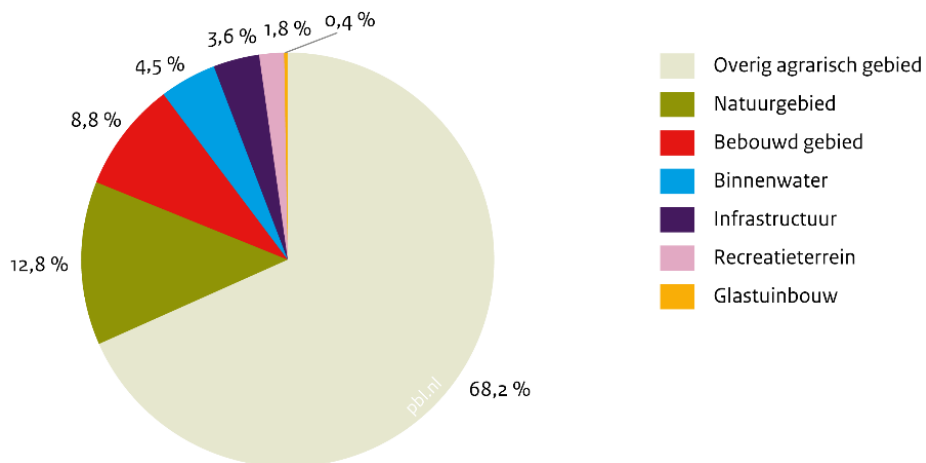


Bron: CBS, 2018



Figuur 1c: Bodemgebruik in Nederland, 2015 (exclusief grote wateren)

Bodemgebruik Nederland 2015



Bron: CBS Bodemstatistiek

Figuur 2: Selectie van alle gebouwen (inclusief kassen) uit de Top 10 kaart

Bebouwing in Nederland 2017



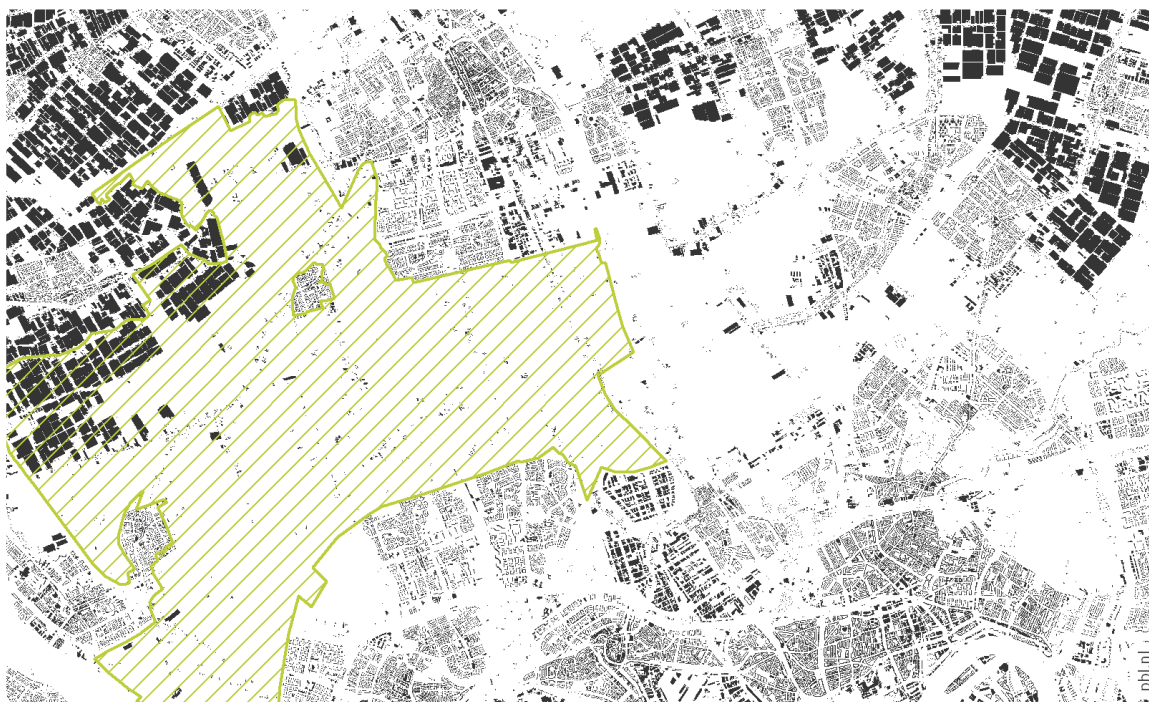
Bron: Kadaster, 2017

Figuur 2 toont de selectie van alle bebouwing uit de top10 kaart. Dat de bebouwing in de steden en glastuinbouw gebieden (vooral in het westen) geconcentreerd is, is geen nieuws. Wat deze kaart veel beter dan de Grondgebruikskaat laat zien, is dat in het landelijk gebied bebouwing overal verspreid is. Ook linten zijn goed herkenbaar.

Hoe bebouwing verspreid is in het landelijk gebied is nog beter te zien in de Basisregistratie Groot-schalige Topografie (BGT) kaart van 2017 (Figuur 3a), ingezoomd. Zelfs in de (voormalige) Rijksbufferzone Midden Delfland (met gele arcering aangegeven) is sinds 2009 veel gebouwd, vooral kassen.

Figuur 3a: Bebouwing (inclusief kassen) tussen Delft en Rotterdam, 2017

Bebouwing tussen Delft en Rotterdam



- Bebouwd gebied
- ▨ Rijksbufferzones

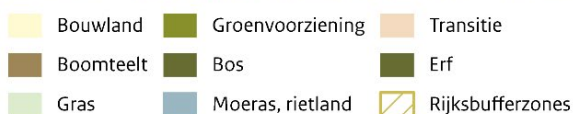
Bron: Kadaster, 2017 / VROM, 2009



De kaart laat zien dat in de afgelopen dertig jaar de bebouwing niet alleen in stedelijke maar ook in landelijke regio's sterk toegenomen is: nieuwe woonwijken, nieuwe glastuinbouwcomplexen, nieuwe bedrijfsterreinen, nieuwe infrastructuur (Van Dam et al, 2019). Veel incidentele bebouwing is vooral in de stadsranden geconcentreerd. Qua functie en vorm is de bebouwing in landelijk gebied vergelijkbaar met die in de steden: woonwijken, bedrijfsterreinen, recreatieobjecten, schuren of opslagplaatsen etc. lijken allemaal op elkaar. De kaart in Figuur 3b toont alle groene landschapselementen in dezelfde gebied. Het valt op dat ook het stedelijk gebied veel groen bevat, en dat het buitengebied wordt gedomineerd door aanwezigheid van weilanden. Grote oppervlakten bos of natuurgebied komen hier niet voor. Het landschap bevat kleine bossen en natuurgebieden, erven, parken, plantsoenen en groene lijnvormige elementen.

Figuur 3b. Groen uit Basisregistratie Grootchalige Topografie (BGT) 2017

Groen tussen Delft en Rotterdam



Bron: Kadaster, 2017 / VROM 2009



Over elkaar leggen van de kaarten van bebouwing van BGT en bodemgebruik van BBG (Figuur 3c) laat een andere beeld zien. Door de verspreiding van stedelijke functies in het landelijk gebied is het verschil tussen stad en land in functionele zin vervaagd. De stadsranden worden niet meer zo scherp, het is meer een kwestie van concentratie en verspreiding ofwel een graduele overgang van grote (stad) naar lage concentratie (landelijk gebied) van dezelfde vormen van het ruimtegebruik of menging daarvan (Tisma et al, 2015). Als gevolg daarvan ontstaat een complex mozaïek van stedelijke en landelijke landschappen (zie ook Neutelings 1989, figuur 3d).

Figuur 3c laat zien hoe complex het ruimtegebruik en de topografie van het gebied tussen Delft en Rotterdam is. Hier zijn vele combinaties van ruimtegebruik te vinden: wonen en groen; bedrijven, landbouw, wonen en recreatie; natuur, landbouw en recreatie etc. Dezelfde combinaties bevinden zich zowel in stedelijk als in het landelijk gebied.

De gepresenteerde analyse met behulp van (een combinatie van) de drie meest actuele gegevensbronnen geeft een beter inzicht in omvang en verspreiding van ruimtelijke elementen die de beleving van het landschap beïnvloeden. De methode van *mapping* is geschikt voor grotere schaalniveaus (landelijk en regionaal) en helpt om te begrijpen waar de beleving vandaan komt dat Nederland dichtbebouwd is: Nederland is qua grondgebruik grotendeels groen, maar door de verspreiding van de bebouwing door het hele land zijn vele hybride ruimtes ontstaan en grote aangesloten gebieden met onverstoord leegte bijna niet meer te vinden.

Figuur 3c. Combinatie van Bestaand Bodemgebruik en bebouwing uit Basisregistratie Grootschalige Topografie (BGT)

Combinatie Bestand Bodemgebruik en BGT



BGT	BBG
Gebouwen	Bebouwd gebied
Erf	Bedrijfsterrein
Bouwland	Semi-bebouwd gebied
Boomteelt	Infrastructuur
Gras	Glastuinbouw
Groenvoorziening	Overig agrarisch gebied
Bos	Natuurgebied
Moeras, rietland	Recreatieterrein
Transitie	Binnenwater

Bron: Kadaster, 2017 / CBS, 2018

Figuur 3c, een met nauwkeurige GIS gegevens gemaakte kaart, laat de huidige situatie zien en kan worden vergeleken met de kaarten die Neutelings in 1989 met de hand tekende (Figuur 3d).

Figuur 3d. 'Tapijtmetropool' uit de studie van de Zuidvleugel (Neutelings et. al., 1989)



In opdracht van de gemeente Den Haag heeft Neutelings een studie naar de verstedelijking van de zuidvleugel van de Randstad gemaakt, met name het gebied tussen Den Haag en Rotterdam. Neutelings kwam met een voorstel voor een 'tapijtmetropool' die de traditionele tegenstelling tussen stad en buitengebied loslaat en de regio beschouwt als een collage van fragmenten: een netwerkstad opgebouwd uit verkeersinfrastructuur, woonwijken, historische binnensteden, open gebieden, oude landgoederen, kassen, industrie, et cetera. (<https://totalspace.hetnieuweinstituut.nl/habitat-expanding-architecture/tapijtmetropool>)

2.2 Waar is nog ruimte?

Waar is nog ruimte voor de accommodatie van ruimteclaims voor bijvoorbeeld verstedelijking, natuurontwikkeling en klimaatadaptatie? En waar is die ruimte daarvoor beperkt doordat er bepaalde restricties op die ruimte rusten? Figuur 4a laat zien dat veel van die ruimte is bezet door bestaande bebouwing en wegen (15,4%). Kijkend naar gebieden die onder het rijksbeleid vallen zien wij dat van de totale oppervlakte van Nederland van 9.963.803 ha (inclusief grote wateren en zee) 29,4% hard beschermd is door de provincies en het Rijk. Een groot deel daarvan valt onder de natuurbescherming en een ander deel onder planologische restricties (zie de toelichting op pag. 6).

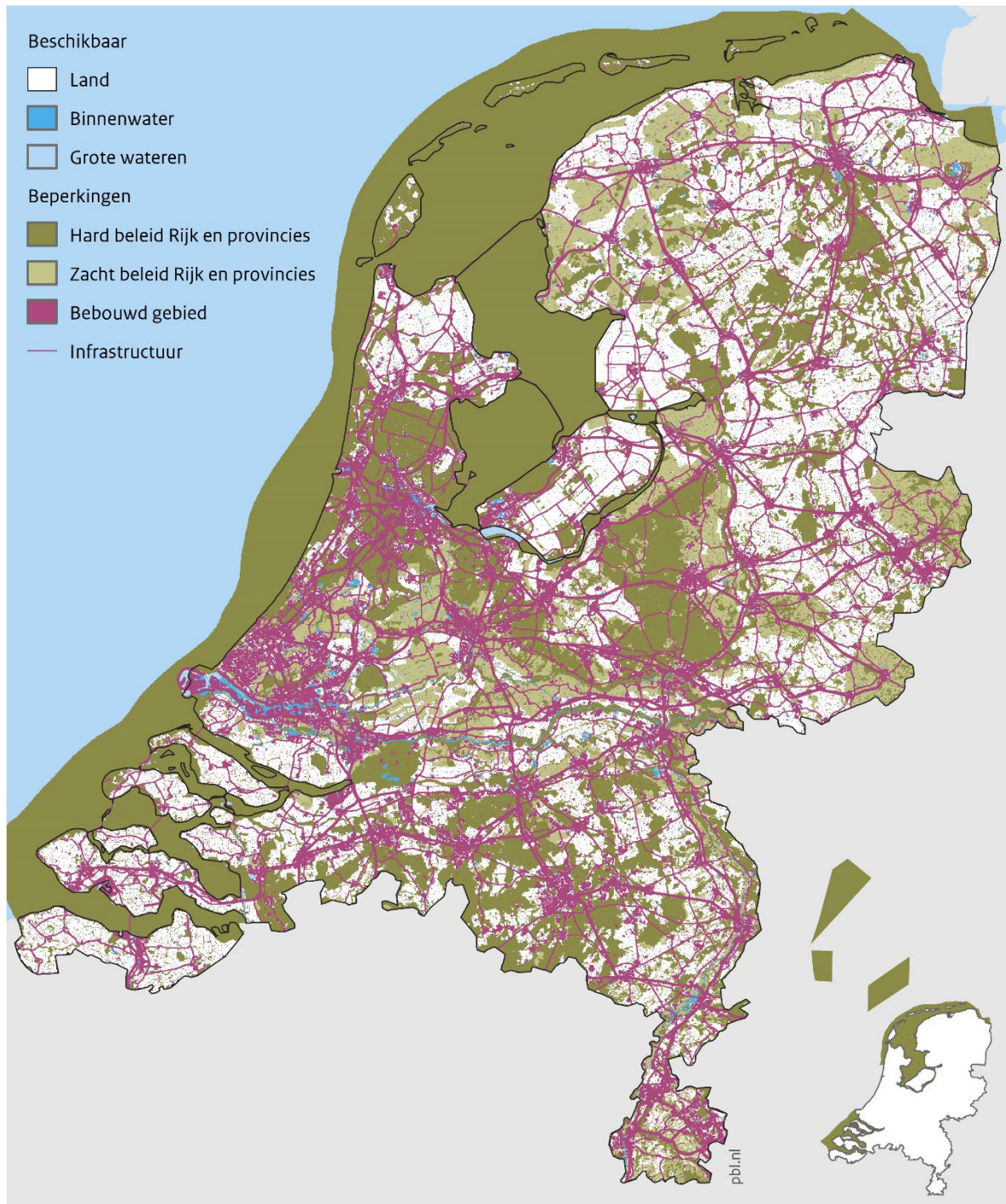
Tabel 2: Overzicht van de bezetting en bescherming van de ruimte in Nederland

	ha	%
Nederland TOTAAL	9.963.803	
Grote wateren	6.457.399	
Land	3.506.404	100.0
Bezet, bestemd, beschermd	2.048.324	58.3
Bebouwd gebied en infrastructuur	541.469	15.4
Rijk hard beschermd en restricties	806.216	23.0
Provincie hard beschermd	895.585	25.5
Rijk en provincie hard beschermd – zonder overlap	1.032.330	29.4
Rijk zacht beschermd	157.885	4.5
Provincie zacht beschermd	653.463	18.6
Rijk en provincie zacht beschermd – zonder overlap	474.525	13.5
Onbeschermd	1.458.080	41,7

De 'witte gebieden' in de kaart van Figuur 4a betreffen het potentieel aan beschikbare ruimte voor verschillende ruimtelijke claims. Het betreft hier 41,7% van de landoppervlakte van Nederland. Witte gebieden zijn qua grondgebruik voor 92% agrarisch. Ze zouden als een potentieel beschouwd moeten worden omdat er nog juridische/wettelijke beperkingen door eigendom en/of grondgebruik kunnen voorkomen. De violette kleur (15.4% van landoppervlakte van Nederland) toont de bestaande bebouwing inclusief wegen; in donkergroen worden alle 'hard' beschermd gebieden en gebieden met planologische restricties getoond, en in lichtgroen de 'zacht' beschermd gebieden. Grote delen van Nederland zijn hetzij bebouwd of vallen onder beleidsrestricties; de beschikbare ruimte voor nieuwe ruimteclaims en ruimtelijke ontwikkelingen is daardoor beperkt.

Figuur 4a: Beschermde ruimte in Nederland, 2018

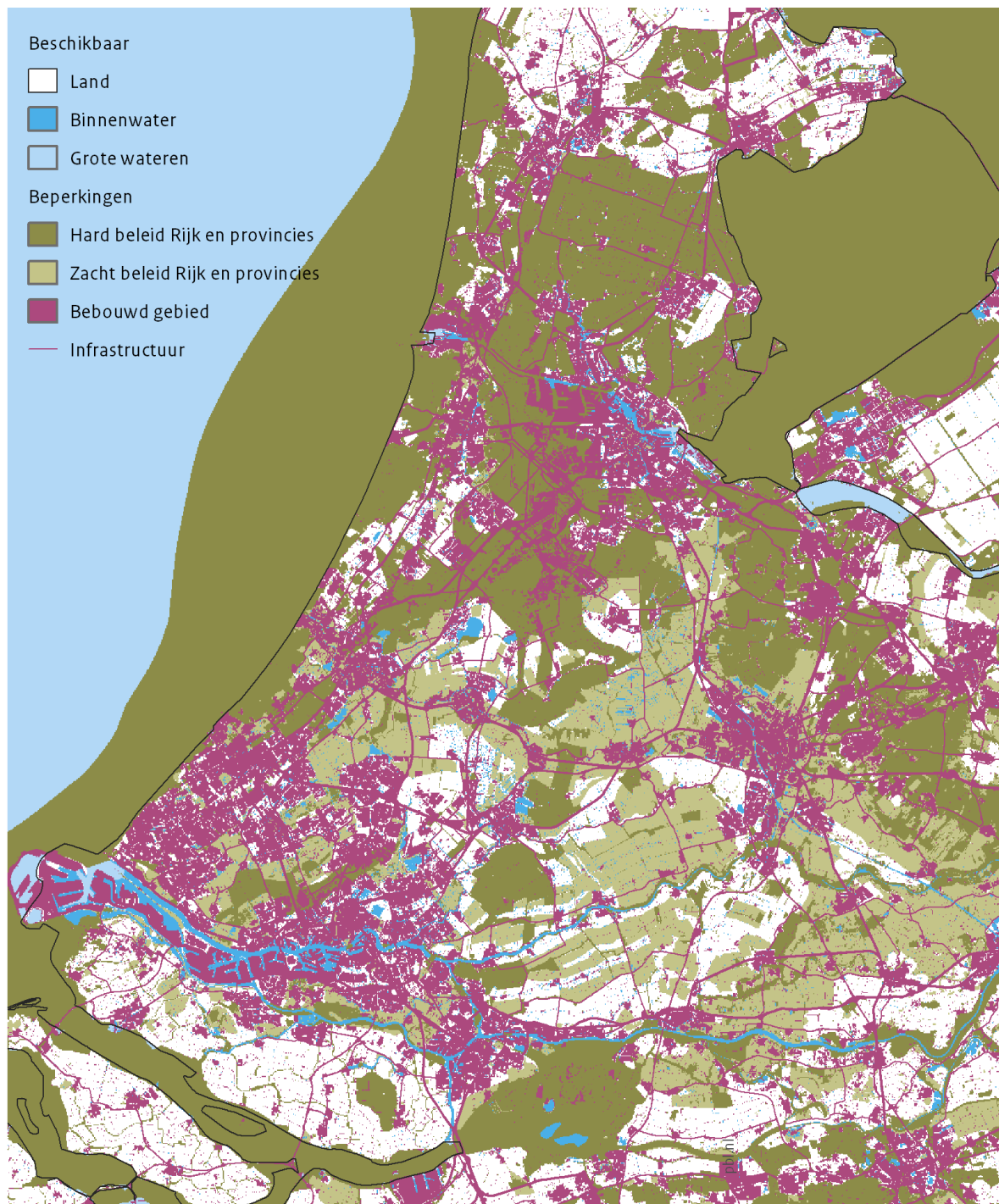
Ruimtelijke beperkingen en beschikbare ruimte



Figuur 4a laat zien dat de Nederlandse kust, de grote wateren en de Veluwe eruit springen als grootste hard beschermde gebieden, daarna volgt Noord Brabant met een groot aantal kleinere natuurgebieden die onder het Natuur Netwerk Nederland (NNN) vallen en tenslotte de rest van het land met een verspreid patroon van vooral kleinere natuurgebieden (eveneens NNN). De gebieden rond het sterkst verstedelijkte deel van Nederland, de Randstad, blijken vooral beschermd te zijn door zacht beleid ('ja, mits').

Figuur 4b: Beschermde ruimte in West-Nederland, 2018

Beschermde ruimte in West-Nederland, 2018



Figuur 5: Planologische restricties en beschermingsregimes van het Rijk

Planologische restricties en beleidsregimes Rijk



Bron: Min. IenW / Min. EZK / IPO / CBS / RIVM / bewerking PBL

Figuur 5 toont welke planologische restricties en beleidsregimes van het rijk de donkergroene gebieden in Figuur 4a vormen en meegenomen zijn in de berekeningen in tabel 2. Restricties vloeien voort uit Barro-regelgeving met betrekking tot de hoogspanningsleidingen, rivierbed stroom voerend, geluidscontouren rond Schiphol en regionale luchthavens (20ke contour), NO₂ norm (boven 40 µg/m³), PM₁₀ norm (boven 40 µg/m³). Onder de harde natuurbescherming vallen Natura 2000- en NNN-gebieden, bos, het kustfundament en de Waddenzee en het IJsselmeer.

Een aantal provinciale planologische restricties zijn niet in deze kaart opgenomen: waterwinningsgebieden, grondwaterbeschermingsgebieden, boringvrije zones en stiltegebieden. De redenen voor deze overweging waren als volgt.

Waterwinningsgebieden horen tot harde restricties omdat er alleen activiteiten zijn toegestaan die direct samenhangen met waterwinning. In deze studie zijn ze onder zachte bescherming gecategoriseerd (Figuur 7). Voor het resultaat van de berekeningen en de kaartbeelden heeft dit echter geen verstrekkende gevolgen omdat waterwinningsgebieden in bijna alle gevallen samenvallen met beschermde natuur⁴. Grondwaterbeschermingsgebieden (buffers rond waterwinningsgebieden) en boringvrije zones zijn niet opgenomen omdat activiteiten die de kwaliteit van het grondwater niet in gevaar brengen meestal wel toegestaan zijn. Overigens, de ontwerp-NOVI noemt waterwinning als nationaal belang. Of en welke restricties dit met zich mee gaat brengen is vooralsnog onduidelijk.

De categorie stiltegebieden brengt weinig restricties met zich mee; de restricties betreffen activiteiten en geen ruimtelijke ontwikkelingen (bijvoorbeeld bouwen is niet toegestaan voor lawaai makende objecten, maar in principe mag wel gebouwd worden).

Zoals in de inleiding is toegelicht, gaat het in dit rapport over het Rijksbeleid. Provinciaal beleid is alleen toegevoegd om verschillen in de benoeming van landschapscategorieën en oppervlakte NNN voor en na deregulering te illustreren (Figuur 11 tot 13).

⁴ 16% (2188 ha) van de waterwingebieden vallen niet samen met hard provinciaal/Rijksbeleid, maar vallen foutief onder zacht provinciaal/Rijksbeleid. Dat is 0,21% van de totale oppervlakte van de harde beschermde gebied. Dus 84% van de in zacht ingedeelde waterwingebieden vallen samen met overig hard provinciaal of Rijksbeleid.

2.3 Gestapeld rijksbeleid

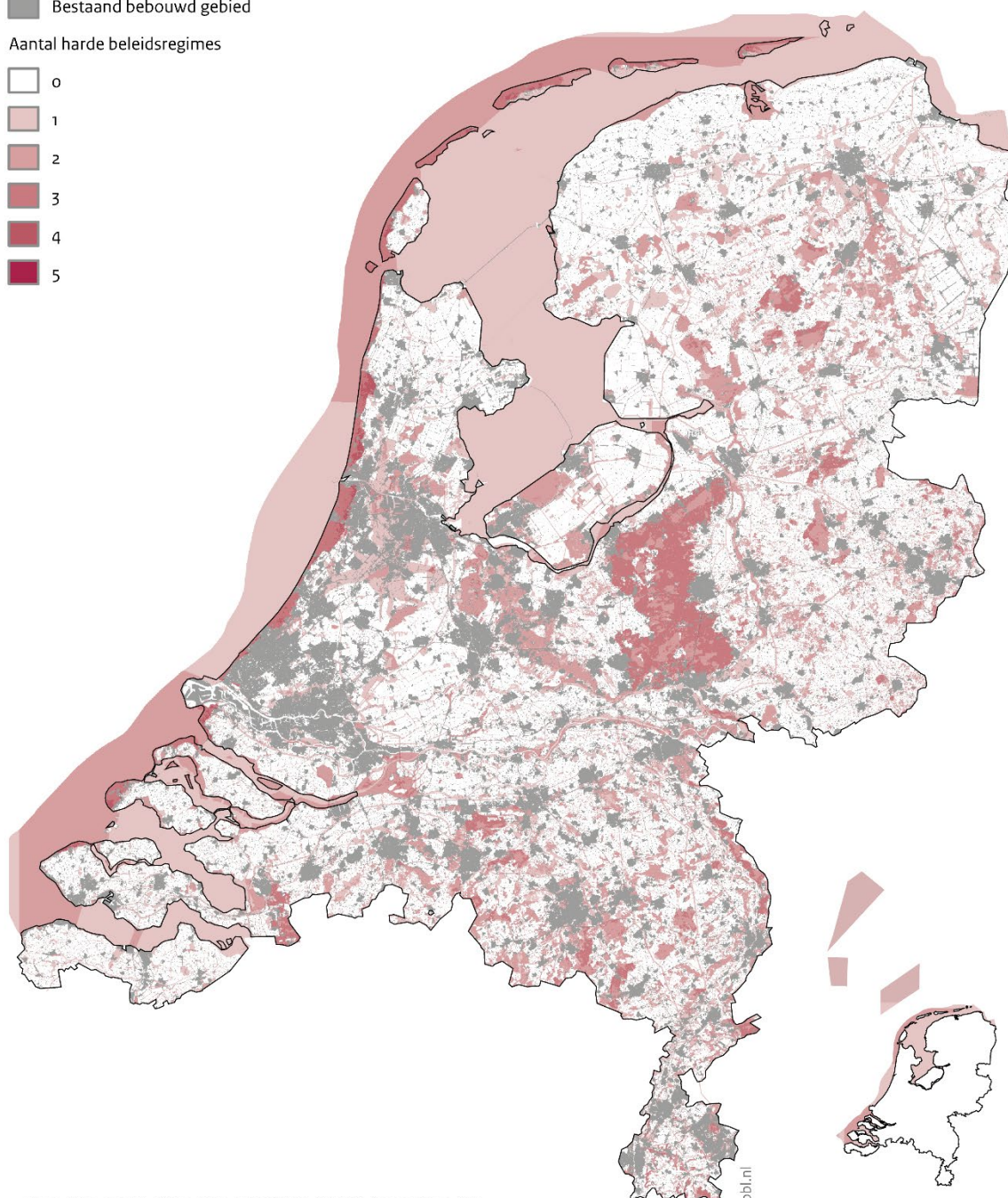
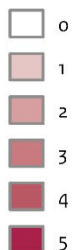
Figuur 6a toont de overlap van meerdere beschermingsregimes in hard beschermde gebieden die 23% van de landoppervlakte nemen. Sommige gebieden zijn met twee, drie of vier regimes beschermd (met vier regimes bijvoorbeeld delen van de kust en de Veluwe) en andere helemaal niet (bijvoorbeeld delen van het Groene Hart). Gebieden waar vier beleidsregimes tegelijk gelden, vinden we onder andere langs de kust (figuur 6b).

Figuur 6a: Stapeling van hard Rijksbeleid, 2018

Beleidsstapeling hard Rijksbeleid 2018

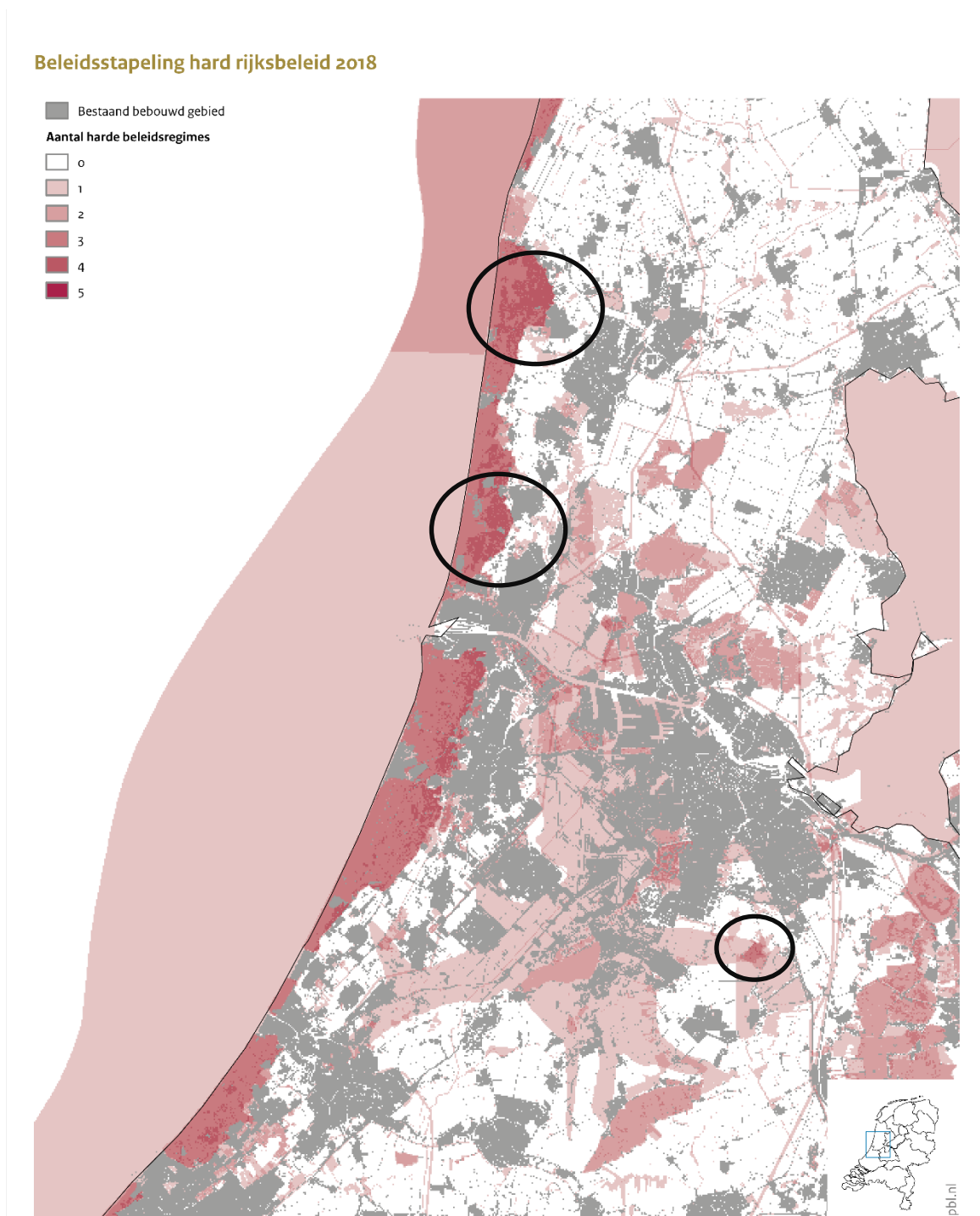
Bestaand bebouwd gebied

Aantal harde beleidsregimes



Bron: Min. IenW / Min. EZK / IPO / CBS / RIVM / bewerking PBL

Figuur 6b. Gebieden waar vier beleidsregimes tegelijk gelden











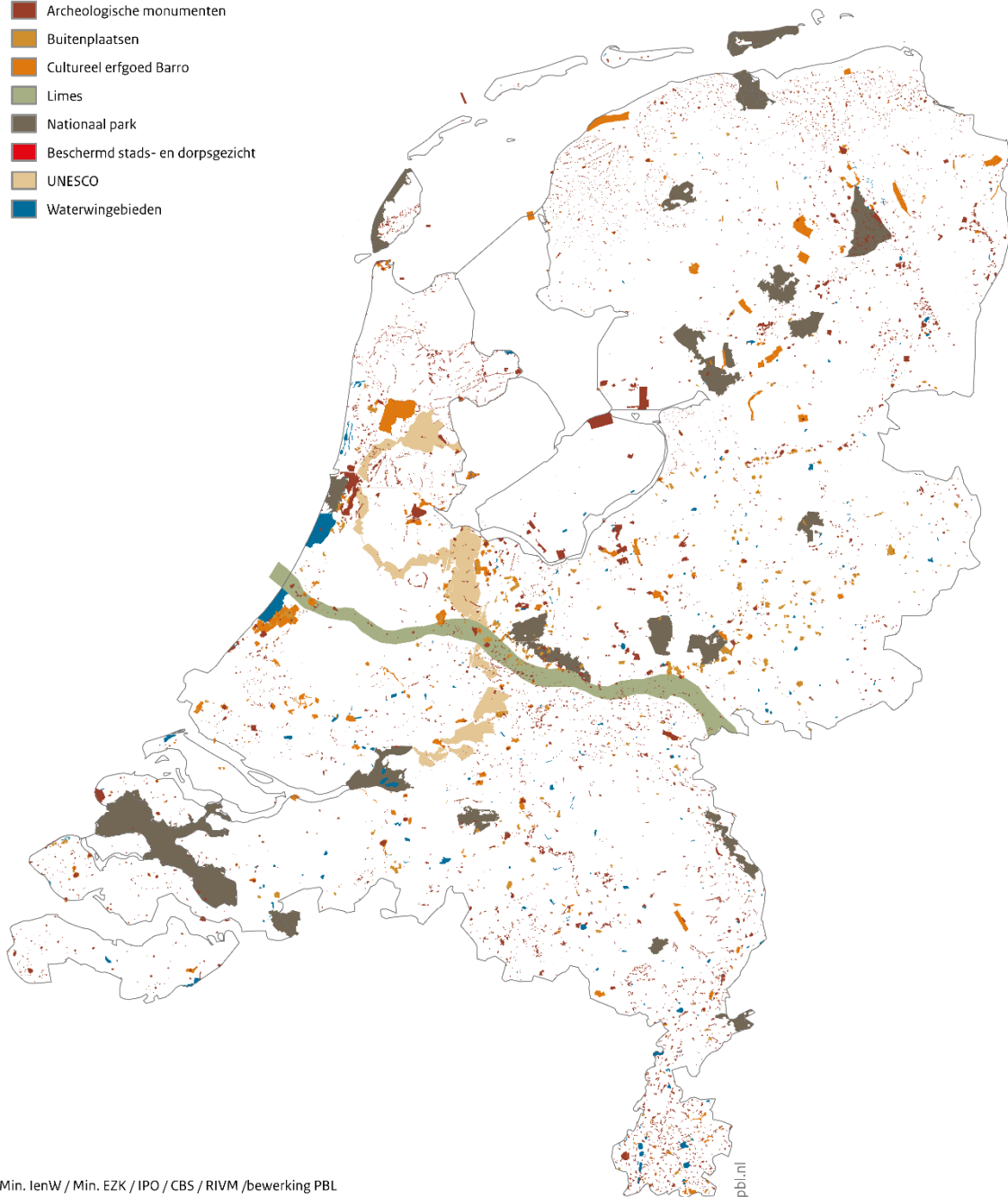
2.4 Zachte bescherming

Figuur 7 toont gebieden die door het Rijk zacht beschermd zijn. Ze maken 4.5% uit van de landoppervlakte van Nederland. Naast Nationale parken die onder het natuurbeleid vallen horen hier gebieden toe die als cultureel erfgoed beschermd zijn: Unesco-gebieden, archeologische monumenten, buitenplaatsen en beschermde stads- en dorpsgezichten. Beleidsstapeling komt hier minder voor dan bij het harde beleid.

Figuur 7: Zachte bescherming door het Rijk

Door het Rijk zacht beschermde gebieden

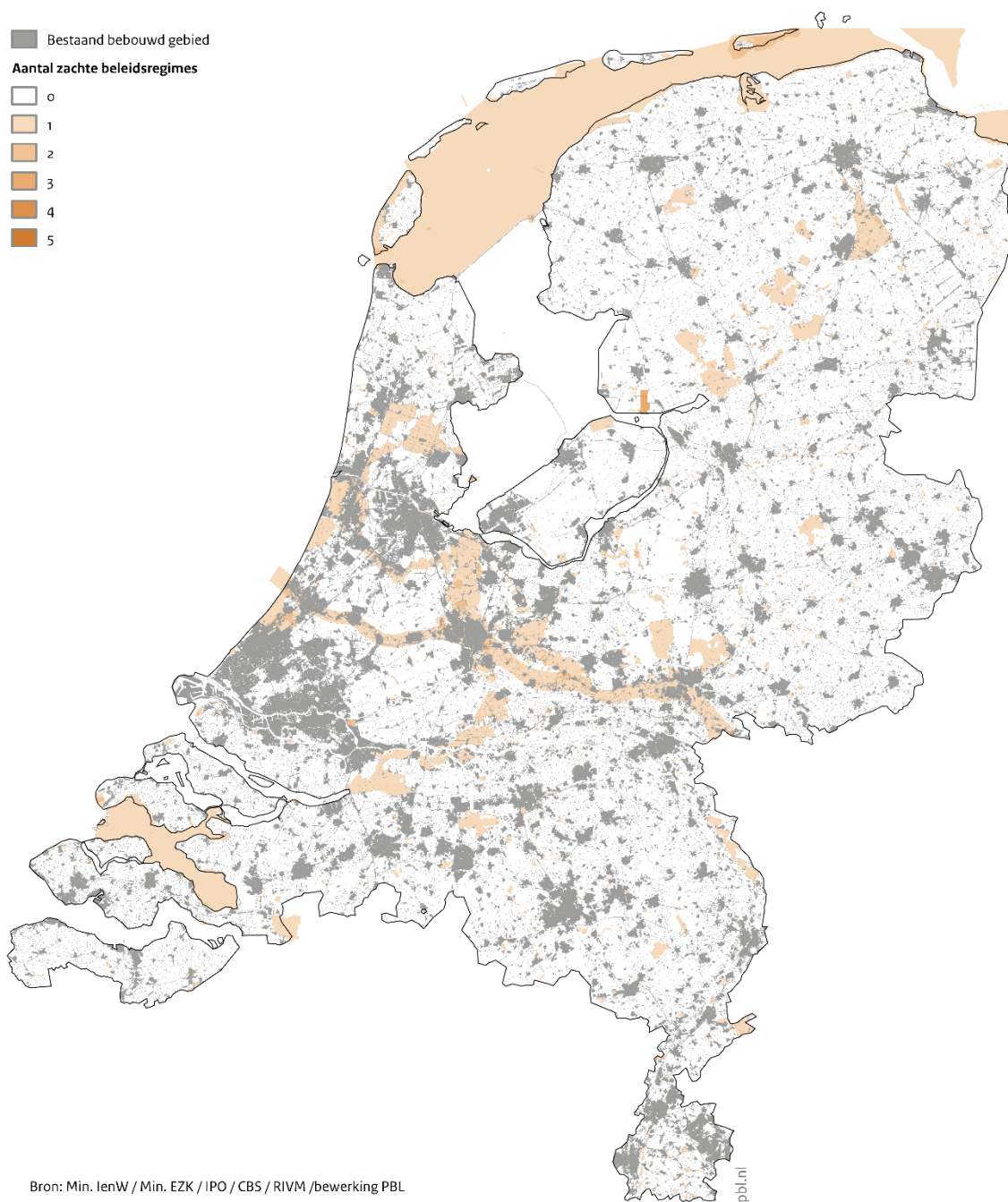
-  Archeologische monumenten
-  Buitenplaatsen
-  Cultureel erfgoed Barro
-  Limes
-  Nationaal park
-  Beschermd stads- en dorpsgezicht
-  UNESCO
-  Waterwingebieden



Bron: Min. IenW / Min. EZK / IPO / CBS / RIVM / bewerking PBL

Figuur 8: Stapeling van zacht rijksbeleid

Beleidsstapeling zacht rijksbeleid 2018



3 Huidig landschapsbeleid, betekenis en consequenties voor ruimteclaims

In dit hoofdstuk worden alle afzonderlijke rijksbeleidsregimes die betrekking hebben op het landschap op een aparte kaart getoond. Zo krijgt men een goed beeld van de omvang, verspreiding en regionale verschillen met betrekking tot een bepaalde beschermingscategorie. De bijbehorende tekst legt uit wat het doel is van de bescherming, of daarbij sprake is van een 'nee-tenzij'- of een 'ja-mits'-regime, wat de betekenis is van dat regime voor eventuele ruimteclaims en welke procedures moeten worden doorlopen om iets binnen dat beschermde gebied te kunnen veranderen.

De volgorde van de hier gepresenteerde beleidsregimes is bepaald op basis van de hardheid van de bescherming: van strengste (Natura 2000) naar minder streng beschermde categorieën (Houtopstand).

Nationale parken zijn niet meegenomen in dit overzicht, omdat ze de kerngebieden vormen van Natura 2000 of NNN (of allebei) en daardoor niet onder aparte regelgeving vallen.

Voor dit overzicht zijn de volgende bronnen gebruikt:

<https://wetten.overheid.nl/zoeken>

<https://www.bij12.nl/onderwerpen/natuur-en-landschap/natuurwetten-en-regelgeving/nederlandse-wetten-en-regelingen/>

Compendium voor de leefomgeving <https://www.clo.nl/>

Rijksoverheid <https://www.rijksoverheid.nl/onderwerpen/ruimtelijke-ordening-en-gebiedsontwikkeling/beleid-ruimtelijke-ordening>

Rijksdienst voor cultureel erfgoed <https://www.cultureelerfgoed.nl/domeinen/landschap-en-leefomgeving>

Kistenkas, F.H., H.C. Borgers en M.E.A. Kistenkas (2017). *Recht voor de groene ruimte*, Wageningen: Wageningen Academic Publishers.

Kistenkas, F.H., W. Nieuwenhuizen, D.A. Kamphorst & M.E.A. Broekmeyer (2018): *Natuur en landschap in de Omgevingswet*. Wettelijke Onderzoekstaken Natuur & Milieu, WOt-technical report 24.

3.1 Door het Rijk hard beschermde landschapsdelen

Onder de hard beschermde landschapsdelen worden hier gebieden met nee-tenzij regime bedoeld. Dat zijn:

1. Natura2000
2. Natuur Netwerk Nederland (NNN)
3. Houtopstand
4. Waddenzee/IJsselmeer
5. Kustfundament

	<i>Oppervlakte op land inclusief binnenwa- ter in ha</i>	<i>% van landoppervlakte Nederland</i>
Natura2000	361358	10.3
NNN	642772	18.3
Bos	340309	9.7

3.1.1 Natura 2000

Natura 2000



Bron: Min. EZK, 2018

Regelgeving	Europese Habitat- en Vogelrichtlijngebieden, Wet Natuurbescherming
Doel	Natuurbescherming
Regime	Nee-tenzij, bindend; habitattoets
Betekenis regime	Strenger dan (voormalig) EHS, "het is verboden zonder vergunning van Gedeputeerde Staten ⁵ projecten te realiseren of andere handelingen te verrichten die gelet op de instandhoudingsdoelstellingen voor een Natura 2000-gebied de kwaliteit van de natuurlijke habitats of de habitats van soorten in dat Natura 2000-gebied kunnen verslechteren of een significant verstorend effect kunnen hebben op de soorten waarvoor dat Natura 2000-gebied is aangewezen. Dat hiervan ten aanzien van het betrokken project of de andere handeling geen sprake is moet worden aangetoond door middel van een passende beoordeling. Indien de passende beoordeling hierover onvoldoende zekerheid kan bieden, verleent gedeputeerde staten de vergunning niet, tenzij is voldaan aan elk van de volgende voorwaarden: <ul style="list-style-type: none"> a. er zijn geen alternatieve oplossingen; b. het plan, onderscheidenlijk het project, is nodig om dwingende redenen van groot openbaar belang, met inbegrip van redenen van sociale of economische aard; en c. de nodige compenserende maatregelen worden getroffen om te waarborgen dat de algehele samenhang van Natura 2000 bewaard blijft."
Definitie	De Natura 2000-gebieden zijn onderdeel van een netwerk van natuurgebieden in de Europese Unie die beschermd worden op grond van de Vogelrichtlijn (1979) en de Habitatrichtlijn (1992). Deze richtlijnen geven aan welke typen natuur (habitattypen) en welke soorten beschermd dienen te worden. Nederland is verplicht de soorten en habitattypen in een gunstige staat van instandhouding te houden of te brengen. De lidstaten wijzen daarvoor speciale beschermingszones (Natura 2000-gebieden) aan en moeten maatregelen nemen die nodig zijn om de habitats en/of de populaties van de soorten waarvoor het gebied is aangewezen, in een gunstige staat van instandhouding te behouden of te herstellen.
Concreet overheidsbesluit of beschikking	Vergunning

⁵ Dan wel de Minister van EZ (inmiddels LNV), indien bij de ingreep nationale belangen in het geding zijn, zoals aanleg en beheer van het hoofdverkeersnetwerk, primaire waterkeringen, militaire objecten, het landelijke energienetwerk, etc (zie voor een compleet overzicht artikel 1.3 van het Besluit natuurbescherming)

3.1.2 Natuur netwerk Nederland (NNN)

Natuurnetwerk Nederland (NNN)

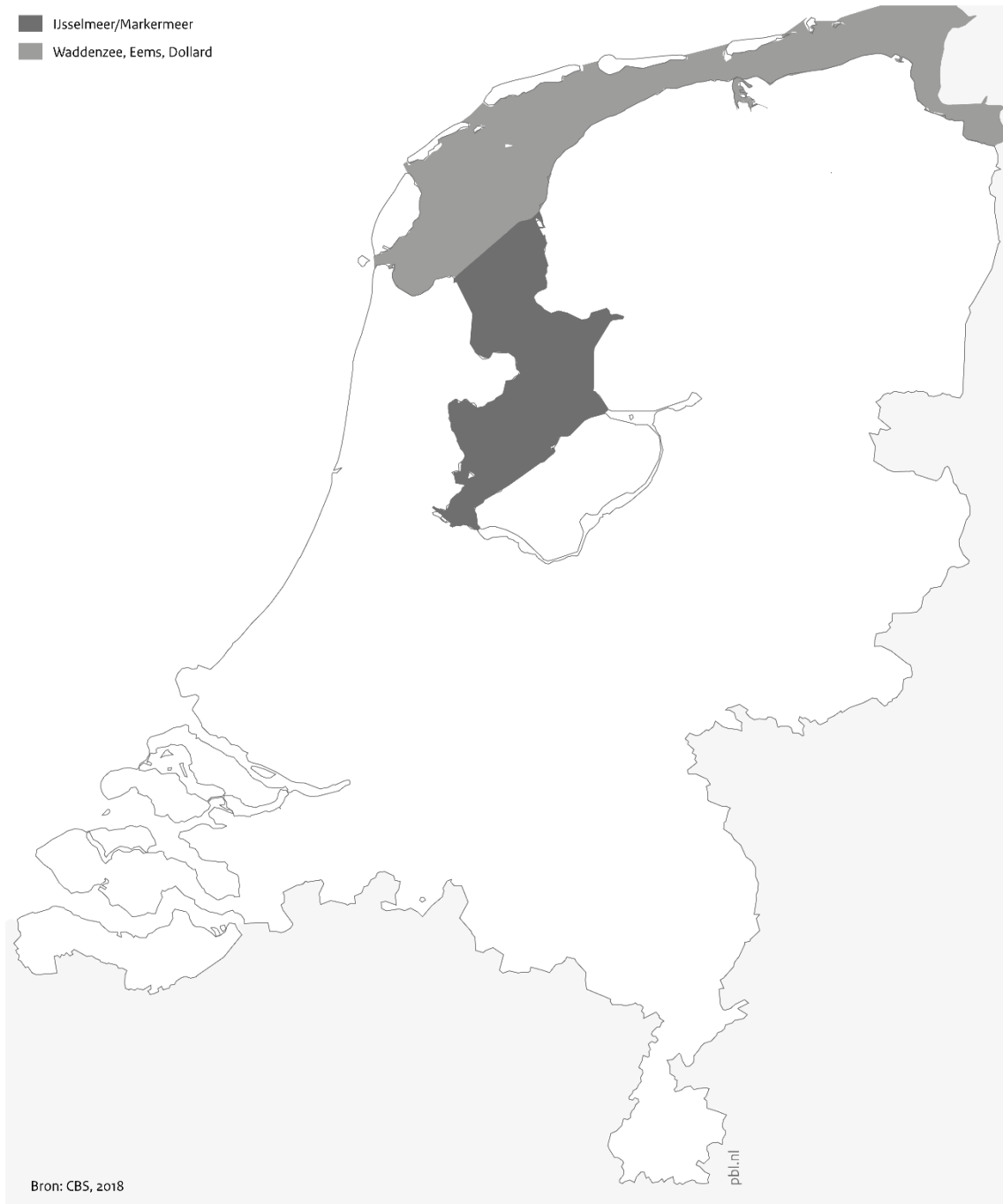


Regelgeving	Wet Natuurbescherming; normstelling langs Trits BARRO - Besluit algemene regels ruimtelijke ordening of AMvB Ruimte (Rijk); PRV - provinciale ruimtelijke verordeningen (provincie) en bestemmingsplan (gemeente).
Doel	Natuurontwikkeling
Regime	Nee-tenzij, bindend; EHS (NNN)-toets
Betekenis regime	<p>Geen activiteiten mogelijk die – ten opzichte van een bepaalde situatie op een peildatum, namelijk het bestemmingsplan zoals dat gold op het tijdstip van inwerkingtreding van de provinciale verordening waarbij het betrokken gebied als NNN-gebied wordt aangewezen en waarbij regels worden gesteld omtrent de bescherming van dat gebied – leiden tot een significante aantasting van de wezenlijke kenmerken en waarden, of tot een significante vermindering van de oppervlakte van die gebieden, of van de samenhang tussen die gebieden, tenzij:</p> <ul style="list-style-type: none"> a. er sprake is van een groot openbaar belang, b. er geen reële alternatieven zijn, en c. de negatieve effecten op de wezenlijke kenmerken en waarden, oppervlakte en samenhang worden beperkt en de overblijvende effecten gelijkwaardig worden gecompenseerd.
Definitie	<p>Het Natuurnetwerk Nederland is een netwerk van bestaande en nieuw aan te leggen natuurgebieden (voorheen de Ecologische Hoofdstructuur; LNV 1990). Het doel van het natuurnetwerk is de achteruitgang van het areaal aan natuur en van de biodiversiteit te stoppen door een samenhangend netwerk van natuurgebieden te creëren. Dit wordt gedaan door natuurgebieden te vergroten en met elkaar te verbinden door verwerving, inrichting en beheer van aangrenzende en tussenliggende landbouwgronden. Grote eenheden natuur zijn tevens gunstig om water- en milieucondities te verbeteren. Met het Natuurpact (2013) is de doelstelling voor verwerving en inrichting een verantwoordelijkheid van de provincies geworden. In 2027 moet het NNN zijn gerealiseerd.</p>
Concreet overheidsbesluit of beschikking	Bestemmingsplan - omgevingsvergunning (omgevingsvergunning afhankelijk van vigerend bestemmingsplan)

3.1.3 IJsselmeer en Waddenzee

IJsselmeer en Waddenzee

- IJsselmeer/Markermeer
- Waddenzee, Eems, Dollard



	Waddenzee	IJsselmeergebied
Beleidscategorie		
Regelgeving	BARRO of AMvB Ruimte	BARRO of AMvB Ruimte
Doel	Streng bescherming - Landschappelijke en cultuurhistorische rechtsbescherming.	Streng bescherming - van het uitzicht op de vrije horizon vanaf de gemiddelde hoogwaterlijn met blik op zee.
Regime	Streng nee-tenzij toets	nee-tenzij toets
Betekenis regime	Absoluut nee regime voor windturbines, jachthavens, vliegvelden en inpolderingen.	Relatieve bouwverboden - geen nieuwe bebouwing mogelijk tenzij ten behoeve van tijdelijke of seizoensgebonden activiteiten.
Definitie	Rust, weidsheid, open horizon en natuurlijkheid met inbegrip van duisternis respectievelijk de verdrongen en onderslibde nederzettingen en ontginningssporen, waaronder de dam Ameland-Holwerd, historische scheepswrakken, historische sluizen ect.	
Concreet overheidsbesluit of beschikking	Bestemmingsplan - omgevingsvergunning (omgevingsvergunning afhankelijk van vigerend bestemmingsplan)	Bestemmingsplan - omgevingsvergunning (omgevingsvergunning afhankelijk van vigerend bestemmingsplan)

3.1.4 Kustfundament

Kustfundament



Regelgeving	BARRO of AMvB Ruimte
Doel	Landschapsbescherming
Regime	Nee-tenzij toets (met bouwverbod: uitzondering voor strandpaviljoens).
Betekenis regime	Relatieve bouwverboden - geen nieuwe bebouwing mogelijk tenzij ten behoeve van tijdelijke of seizoensgebonden activiteiten.
Definitie	Het uitzicht op de vrije horizon vanaf de gemiddelde hoogwaterlijn met blik op zee.
Concreet overheidsbesluit of beschikking	Bestemmingsplan - omgevingsvergunning (omgevingsvergunning afhankelijk van vigerend bestemmingsplan)

3.1.5 Houtopstand

Houtopstand



Regelgeving	Wet Natuurbescherming + PRV
Doel	1. Bomenkap controle (buiten bebouwde kom) 2. Bomenkap (BINNEN bebouwde kom)
Regime	1. Meldingsplicht geldt alleen bij velling (en dus niet bij dunning) 2. Kapverordening (varieert per gemeente)
Definitie	Houtopstand: zelfstandige eenheid van bomen, boomvormers, struiken, hakhout of griend, die: <ul style="list-style-type: none"> a. een oppervlakte grond beslaat van tien are of meer, of b. bestaat uit een rijbeplanting die meer dan twintig bomen omvat, gerekend over het totaal aantal rijen; dit heeft geen betrekking op: a. houtopstanden binnen de bij besluit van de gemeenteraad vastgestelde grenzen van de bebouwde kom; b. houtopstanden op erven of in tuinen; c. fruitbomen en windschermen om boomgaarden; d. naaldbomen, kennelijk bedoeld om te dienen als kerstbomen, indien niet ouder dan twintig jaar; e. kweekgoed; f. uit populieren of wilgen bestaande wegbeplantingen, beplantingen langs waterwegen, en eenrijige beplantingen langs landbouwgronden; g. het dunnen van een houtopstand; h. uit populieren, wilgen, essen of elzen bestaande beplantingen die kennelijk zijn bedoeld voor de productie van houtige biomassa, indien zij: 1. ten minste eens per tien jaar worden geoogst; 2. bestaan uit minstens tienduizend stoven per hectare per beplantingseenheid, zijnde een aaneengesloten beplanting die niet wordt doorsneden door onbeplante stroken breder dan twee meter; en 3. zijn aangelegd na 1 januari 2013.
Concreet overheidsbesluit of beschikking	1. Melding van velling houtopstand; herplantingsplicht bij velling; kapverbod mogelijk; 2. Kapvergunning

3.2 Door het Rijk zacht beschermde landschapsdelen

Hieronder worden gebieden met ja-mits regime beschreven. Dat zijn:

1. Erfgoederen: Nieuwe Hollandse Waterlinie, Romeinse Limes, Werelderfgoed de Beemster, Werelderfgoed de Stelling van Amsterdam
2. Unesco gebieden: Stelling van Amsterdam, Schokland in de Noordoostpolder, de Droogmakerij de Beemster en de Waddenzee
3. Buitenplaatsen
4. Stads- en dorpsgezichten
5. Archeologische monumenten

	<i>Oppervlakte op land inclusief binnenwater in ha</i>	<i>% van landsoppervlakte Nederland</i>
NL totaal	3506404	100.0
Limes	54450	1.6
Unesco	55424	1.6
Buitenplaatsen	18063	0.5
Stads- en dorpsgezichten	46265	1.3
Archeologische monumenten	67269	1.9

3.2.1 Erfgoederen

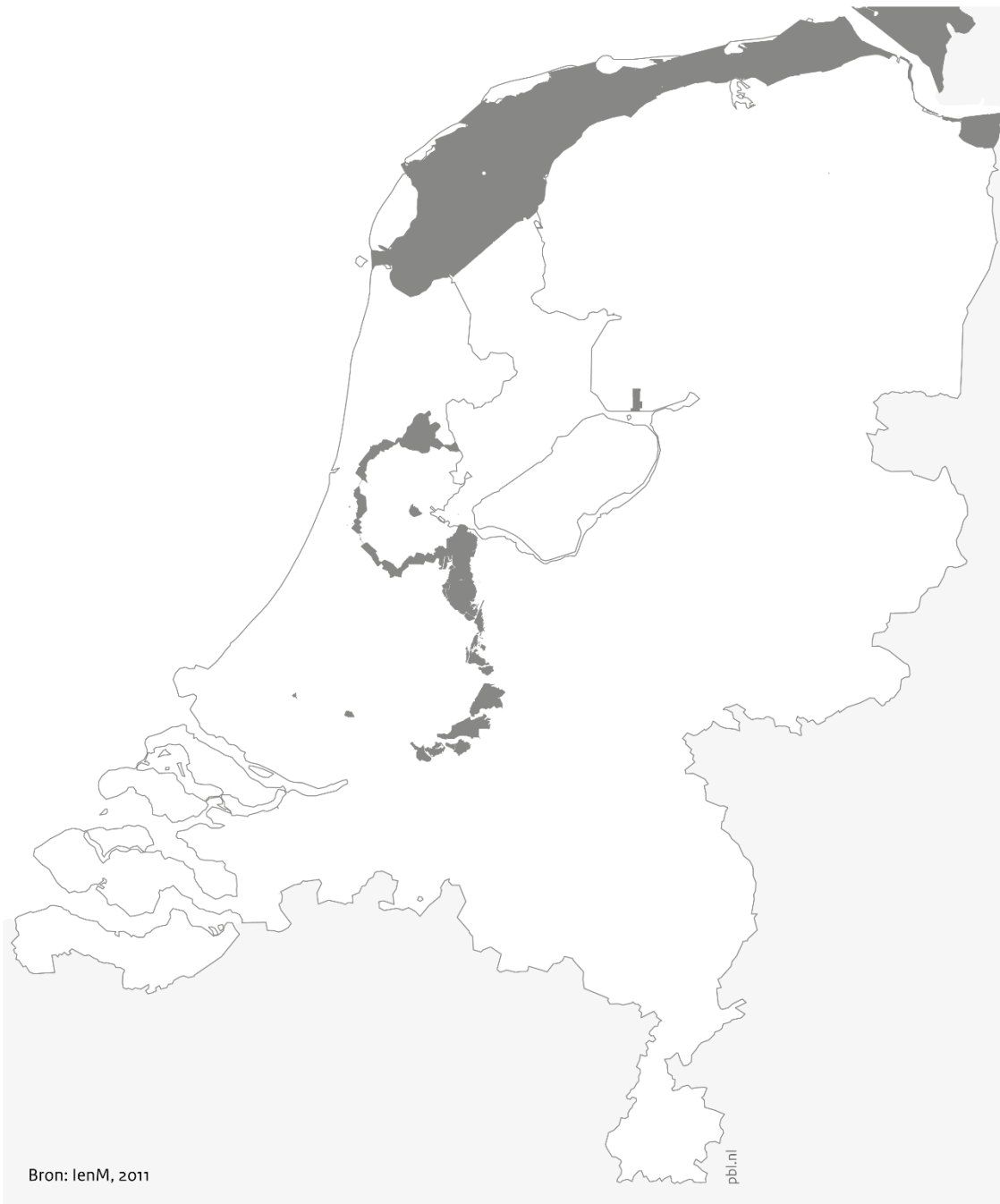
Erfgoederen



Beleidscategorie	Erfgoederen
Regelgeving	BARRO + PRV
Doel	Zachte bescherming
Regime	Ja, mits
Betekenis regime	Ontwikkelingen zijn mogelijk mits de kernkwaliteiten van desbetreffende landschappen behouden worden.
Definitie	Als erfgoed van uitzonderlijke universele waarde worden aange- wezen: a. Nieuwe Hollandse Waterlinie, b. Romeinse Limes, c. Werelderfgoed De Beemster, d. Werelderfgoed De Stelling van Amsterdam.
Concreet overheidsbesluit of beschikking	Bestemmingsplan - omgevingsvergunning (omgevingsvergunning afhankelijk van vigerend bestemmingsplan ; LIS)

3.2.2 Unesco-gebieden

Unesco gebieden



Regelgeving	BARRO of AMvB Ruimte; Aanwijzing als cultuurogoed UNESCO-verdrag 1970 en Richtlijn 2014/60/EU
Doel	Landschapsbescherming
Regime	Ja, mits
Betekenis regime	Werelderfgoederen zijn door het Rijk ruimtelijk beschermd, waarbij ontwikkelingen in deze gebieden mogelijk zijn mits deze de uitzonderlijke universele waarde verbonden kernkwaliteiten behouden of versterken.
Definitie	Werelderfgoed is cultureel en natuurlijk erfgoed dat wordt beschouwd als onvervangbaar, uniek en eigendom van de hele wereld. Het zijn monumenten, natuurgebieden, gebouwen en landschappen die zo bijzonder zijn dat ze voor de mensheid behouden moeten blijven. Het gaat over vier gebieden buiten steden en dorpen die op de Werelderfgoedlijst van UNESCO zijn geplaatst: Stelling van Amsterdam, voormalig eiland Schokland (Noordoostpolder), droogmakerij de Beemster, en de Waddenzee.
Concreet overheidsbesluit of beschikking	Geen

3.2.3 Buitenplaatsen

Buitenplaatsen



Regelgeving	Monumentenwet 1988
Doel	Landschapsbescherming
Regime	Geen
Betekenis regime	De aanwijzing als rijksmonument heeft twee voor de eigenaar belangrijke gevolgen: voor wijzigingen aan het monument is een omgevingsvergunning nodig en voor instandhouding van de monumentale waarden bestaan financiële mogelijkheden.
Definitie	Sinds de jaren negentig is de aandacht voor groene monumenten sterk toegenomen. In lijn daarmee heeft de minister van Onderwijs, Cultuur en Wetenschap inmiddels circa 1300 groene monumenten een beschermde status verleend in de zin van de Monumentenwet 1988. Voor deze beschermde monumenten houdt de minister een register aan.
Concreet overheidsbesluit of beschikking	Geen

3.2.4 Stads en dorpsgezichten

Beschermde stads- en dorpsgezichten



Regelgeving	Monumentenwet 1988, Mandaatbesluit beschermde stads- en dorpsgezichten, Geldend van 29-04-2010 t/m heden
Doel	Landschapsbescherming
Regime	Ja, mits
Betekenis regime	De gemeente heeft tot taak om voor het rijk beschermde gebied een bestemmingsplan op te stellen en daarin rekening te houden met de culturele waarden ervan. Nieuwe gebouwen kunnen wel worden toegevoegd, maar alleen als deze goed in het historisch gegroeide karakter passen.
Definitie	De kaart toont de locatie van 80 beschermde stads- en dorpsgezichten groter dan 100 hectare (landschappen beschermd door de Monumentenwet). Deze kennen het meest restrictieve beleid (Monumentenwet) en beperken zich niet tot steden en dorpen; ook landschappen zoals de Schermer en de landgoederenzone bij Wassenaar vallen onder dit beleid. Rijksbeschermde stads- en dorpsgezichten betreffen met name historische structuren als straten, parken en verkavelingen. De Monumentenwet uit 1988 omschrijft deze als: 'Groepen van onroerende zaken die van algemeen belang zijn wegens hun schoonheid, hun onderlinge ruimtelijke of structurele samenhang dan wel hun wetenschappelijke of cultuurhistorische waarde en in welke groepen zich één of meer monumenten bevinden.' Vanaf de inwerkingtreding van de Monumentenwet in 1961 tot eind 2015 zijn 468 beschermde stads- en dorpsgezichten aangewezen.
Concreet overheidsbesluit of beschikking	Rijksbescherming bestaat uit een aanwijzingsbesluit met een toelichting en een begrenzingskaart.

3.2.5 Archeologische monumenten

Archeologische monumenten



Regelgeving	Erfgoedwet, geldend van 01-09-2017 t/m heden
Doel	Erfgoedbescherming
Regime	De bescherming heeft als doel om archeologisch erfgoed zoveel mogelijk in situ, dus in de grond, te behouden.
Betekenis regime	Verplichting om rekening te houden met archeologie bij het opstellen van bestemmingsplannen (straks omgevingsplannen) en de vergunningverlening voor het verstoren van archeologische rijksmonumenten.
Definitie	Een archeologisch monument is een terrein dat deel uitmaakt van ons cultureel erfgoed, omdat op of in de bodem van dat terrein resten, voorwerpen of andere sporen van menselijke aanwezigheid in het verleden bewaard zijn gebleven. De zichtbare monumenten zoals grafheuvels, terpen en hunebedden zijn het bekendst. De meeste archeologische monumenten zijn echter onzichtbaar, verscholen in de bodem of onder het wateroppervlak. Er zijn 1457 archeologische rijksmonumenten die beschermd zijn. De meeste daarvan bevinden zich in de provincie Gelderland (293), de minste in Flevoland (27).
Concreet overheidsbesluit of beschikking	Vergunning

4 Veranderd landschapsbeleid

Dit hoofdstuk laat zien hoe de veranderingen in het beleid de kaart van landschapspatronen verandert. Eerst laten wij de veranderingen in het rijksbeleid zien, daarna verbeelden wij met behulp van provinciale plannen hoe de toekomst er zou kunnen uitzien.

4.1 Rijksbeleid in 2009 en nu

Er zijn grote verschillen zichtbaar in patronen en omvang van het beschermde landschap sinds 2009.

In 2009 (Figuur 9) betrof het rijksbeleid nog 160 Natura 2000 gebieden op land en zee, 20 Nationale parken, 20 Nationale landschappen, 10 Rijksbufferzones, 9 Nationale snelwegpanorama's, Erfgoederen (Nieuwe Hollandse Waterlinie, Romeinse limes, De Beemster en de Stelling van Amsterdam), UNESCO gebieden, Bos, Stads en dorpsgezichten, Buitenplaatsen en Archeologische monumenten.

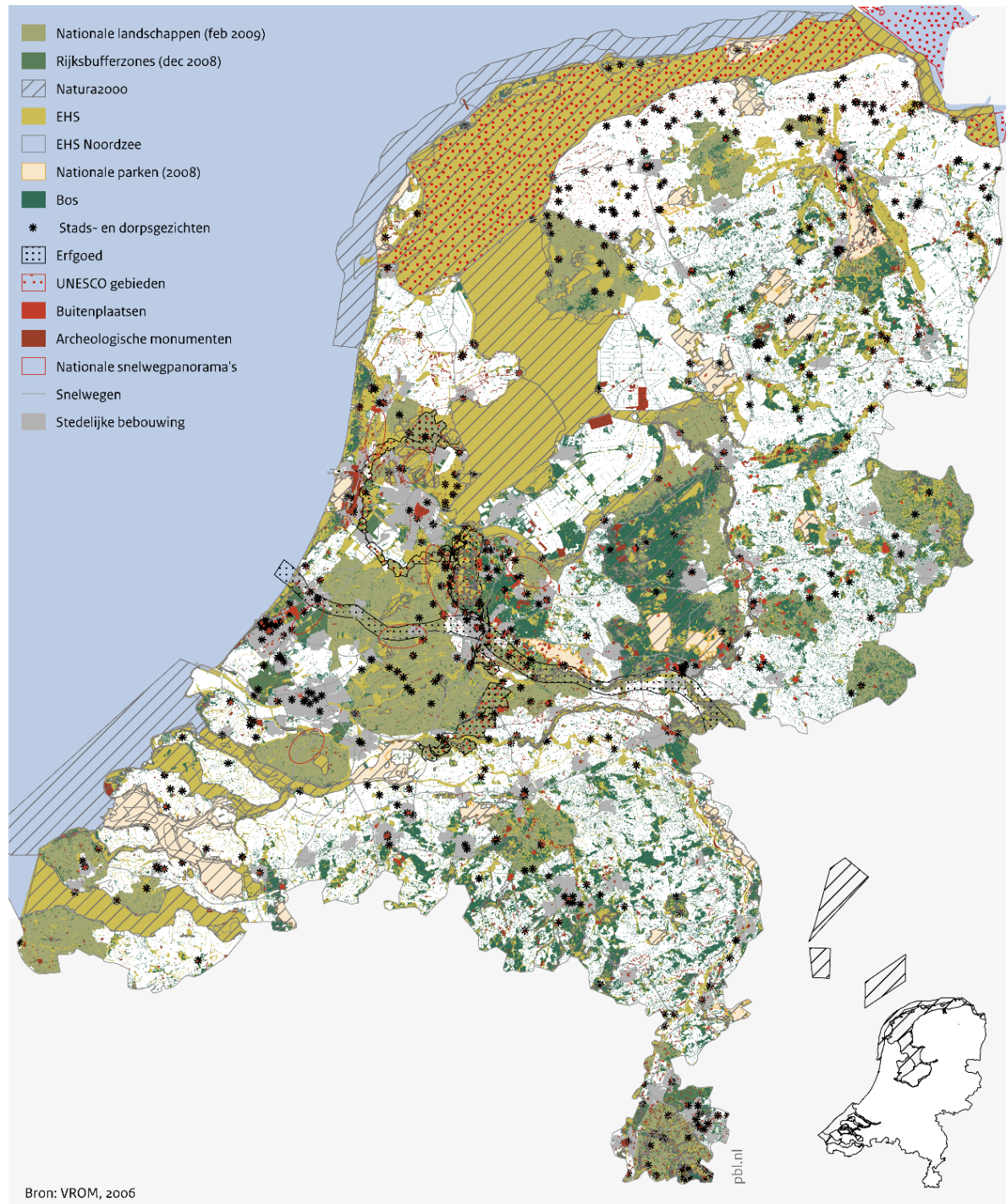
In 2018 (Figuur 10) zijn 20 Nationale landschappen, 10 Rijksbufferzones, 9 Nationale snelwegpanorama's geschrapt. Het rijksbeleid ten aanzien van het landschap bestaat nu nog slechts uit gebieden die onder natuurbescherming en cultureel erfgoed vallen. Dat zijn Natura 2000-gebieden, NNN (voorheen EHS), kustfundament, de 'houtopstand' (voorheen 'bos'), erfgoederen, de UNESCO-gebieden, de stads en dorpsgezichten, de Buitenplaatsen en de Archeologische monumenten. Binnen de gebieden met natuurbescherming geldt een 'hard' beschermingsregime (nee, tenzij). Cultureel erfgoed is met een ja-mits regime beschermd.

Zoals de kaart van 2009 toont waren toen grote delen van het landelijk gebied beschermd. De grote landschappelijke structuren (EHS, Nationale landschappen en Rijksbufferzones) vormen samen een herkenbaar patroon op deze kaart. Dit patroon is (voor een deel) bepaald door de landschappelijke onderlegger bestaand uit (een combinatie van) bodemtype, watersysteem en verkavelingspatroon.

In 2018 is dit patroon verdwenen. De kaart in Figuur 10 toont de gebieden die onder het nationaal beleid vallen. Omdat ze zo klein zijn is de samenhang met de landschappelijke onderlegger niet herkenbaar.

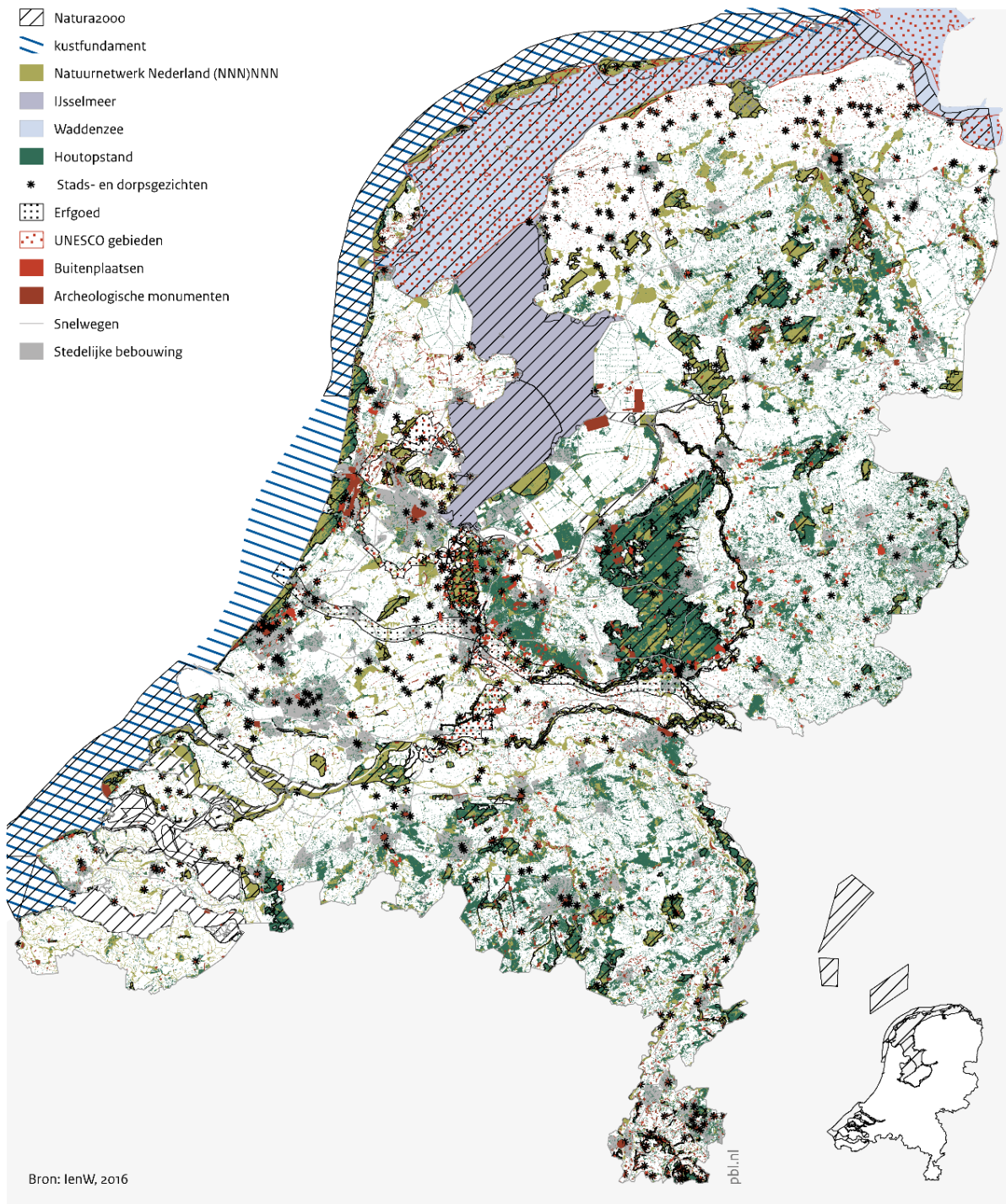
Figuur 9: In 2009 waren grote delen van het landelijk gebied beschermd door het Rijk

Rijksbeleid landschap in 2009



Figuur 10: In 2018 worden nationale landschappen en rijksbufferzones niet meer door het Rijk beschermd

Rijksbeleid landschap in 2018



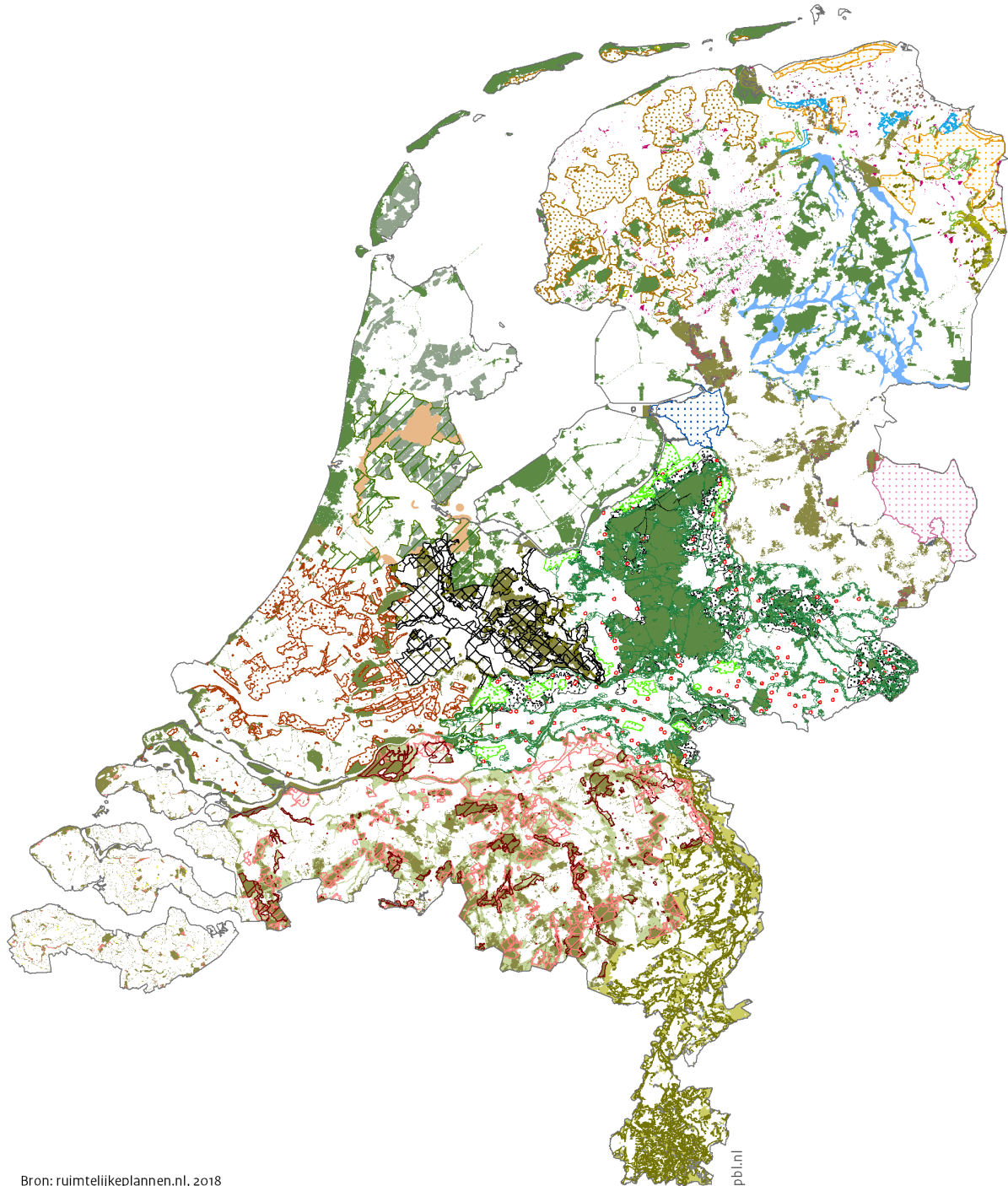
4.2 Provinciaal landschapsbeleid

Provincies voeren een eigen landschapsbeleid; dat is in de provinciale omgevingsvisies aangegeven en met instrumenten zoals ruimtelijke verordeningen vastgesteld. Een analyse van de provinciale plannen verzameld uit de website van ruimtelijkeplannen.nl laat zien dat er grote verschillen bestaan in het beleid van provincies ten aanzien van het landschap. Figuur 11 toont in detail het provinciale landschapsbeleid uit 2018, namelijk door provincies 'hard' en 'zacht' beschermde delen van het landschap. De legenda van de kaart bestaat uit 56 eenheden, grotendeels met verschillende aanduidingen. De inhoudelijke betekenis van de provinciale beschermingsregimes is ook anders, soms is die op natuurbescherming en soms op landschapsbescherming gericht, soms op beleving en een andere keer op biodiversiteit, soms op kleine landschapselementen (essen, beekdal), en soms op grote structuren (zoals NNN). Benoeming van NNN is ook anders bij verschillende provincies: EHS, EHA of NNN, of wordt die natuur, natuurbeheer-gebieden, of goudgroene natuurzone genoemd. Er zijn ook vele unieke legendacategorieën die slechts in één provincie voorkomen. Een voorbeeld is de Provincie Zuid-Holland die beschermingscategorieën 1, 2 of 3 introduceert, of de provincie Limburg met zijn goudgroene en zilvergroene natuurzones.

Figuur 11 illustreert het uiteen gevallen landschapsbeleid met nog meer detail dan figuur 10. Er zijn geen landschappelijke patronen meer te zien die provinciale grenzen overschrijden.

Figuur 11: Provinciaal landschapsbeleid heeft als gevolg dat de beschermde delen van het landschap 56 verschillende namen krijgen (Bron ruimtelijkeplannen.nl)












Provinciaal landschapsbeleid in 2018



Bron: ruimtelijkeplannen.nl, 2018

Provinciaal natuur- en landschapsbeleid - legenda

Groningen

-  Bos- en natuurgebieden buiten het Natuur Netwerk Nederland
-  NNN-beheer aanpassingsgebied
-  NNN-beheergebieden
-  NNN-natuur aanpassingsgebied
-  NNN-natuurgebieden
-  Grootschalig open landschap
-  Dekzandruggen
-  Essen
-  Glaciale ruggen
-  Reliëfinversie
-  Wierden
-  Zilvergroene natuurzone




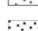

Friesland

-  EHS beheergebied
-  EHS overige natuur
-  Ecologische hoofdstructuur
-  Natuur buiten de EHS
-  Natuur buiten de Ecologische hoofdstructuur
-  Weidevogelkansgebieden
-  Weidevogelparels



Drenthe

-  Beekdal
-  EHS


Overijssel

-  Bestaande natuur NNN (voorheen EHS)
-  Te realiseren natuur NNN (voorheen EHS)
-  Uitwerkingsgebied ontwikkelopgave Natura 2000
-  Zoekgebied natuur NNN (voorheen EHS)
-  Nationaal snelwegpanorama Drentsche Aa
-  Nationaal landschap buiten GNN,GO en NHW
-  Nationaal Landschap Noordoost-Twente
-  Nationaal Landschap IJsseldelta

Gelderland

-  Gelders natuurnetwerk
-  Waardevol open gebied
-  Nieuwe Hollandse Waterlinie
-  Molenbiotopen
-  Groene ontwikkelingszone





Flevoland

-  Flevoland EHS 2016 (uit evaluatie natuurpact)



Utrecht

-  Natuur Netwerk Nederland
-  Groene contour
-  Cultuurhistorische Hoofdstructuur (CHS)




Noord-Holland

-  Bufferzone
-  Ecologische Hoofdstructuur in PRV
-  Ecologische Verbindingszone
-  UNESCO
-  Weidevogelleefgebied

Zuid-Holland

-  beschermingscategorie 1
-  beschermingscategorie 2




Zeeland

-  agrarisch gebied van ecologische betekenis
-  bestaande natuur
-  nieuwe natuur

Noord-Brabant

-  Structuur - Groenblauwe mantel
-  Structuur - Natuur Netwerk Brabant
-  Aanduiding - Cultuurhistorisch vlak
-  Aanduiding - Aardkundig waardevol
-  Aanduiding - Complex van cultuurhistorisch belang

Limburg

-  Bronsgroene landschapszone
-  Goudgroene natuurzone
-  Natuurbeek

Figuur 12a. Hard rijksbeleid op land: natura 2000, NNN en bos

Hard Rijksbeleid natuur en landschap



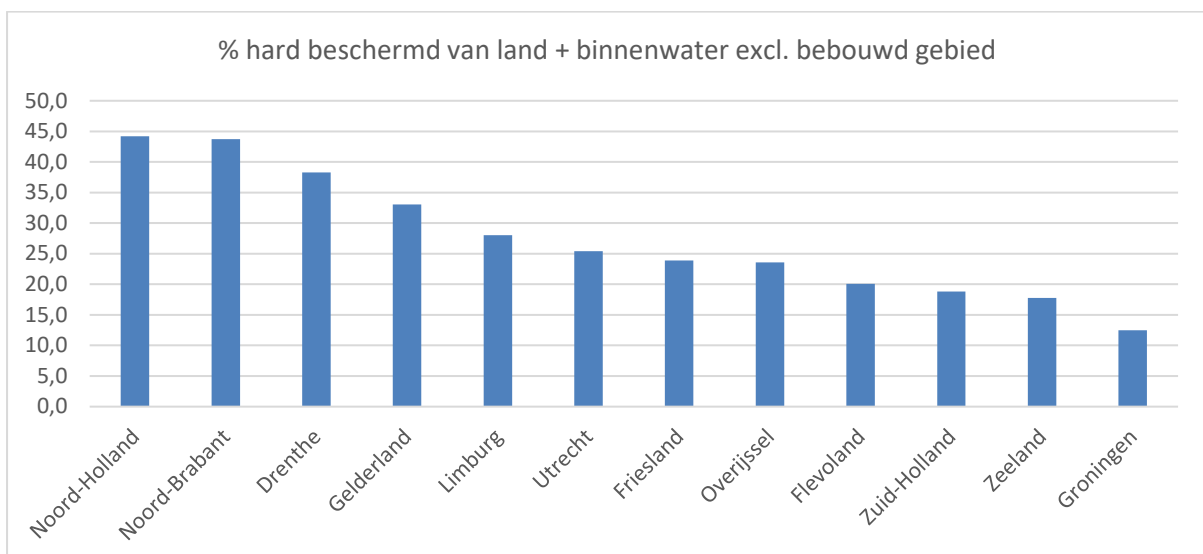
Bron: ruimtelijkeplannen.nl

Figuur 12b. Hard provinciaal beleid

Hard provinciaal beleid natuur en landschap

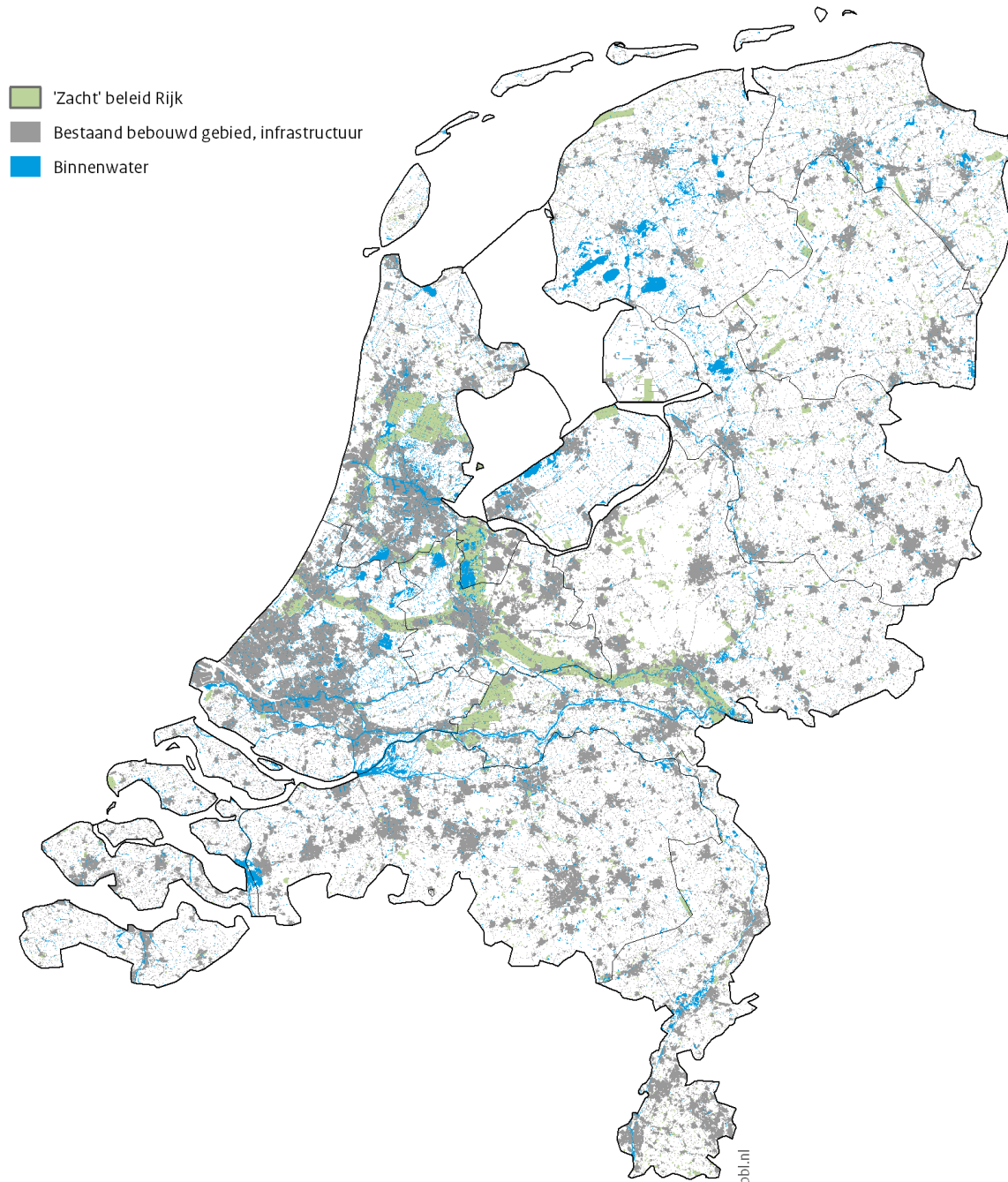


Bron: ruimtelijkeplannen.nl



Figuur 12c. Zacht rijksbeleid op land: Limes, Unesco, buitenplaatsen, stads- en dorpsgezichten en archeologische monumenten

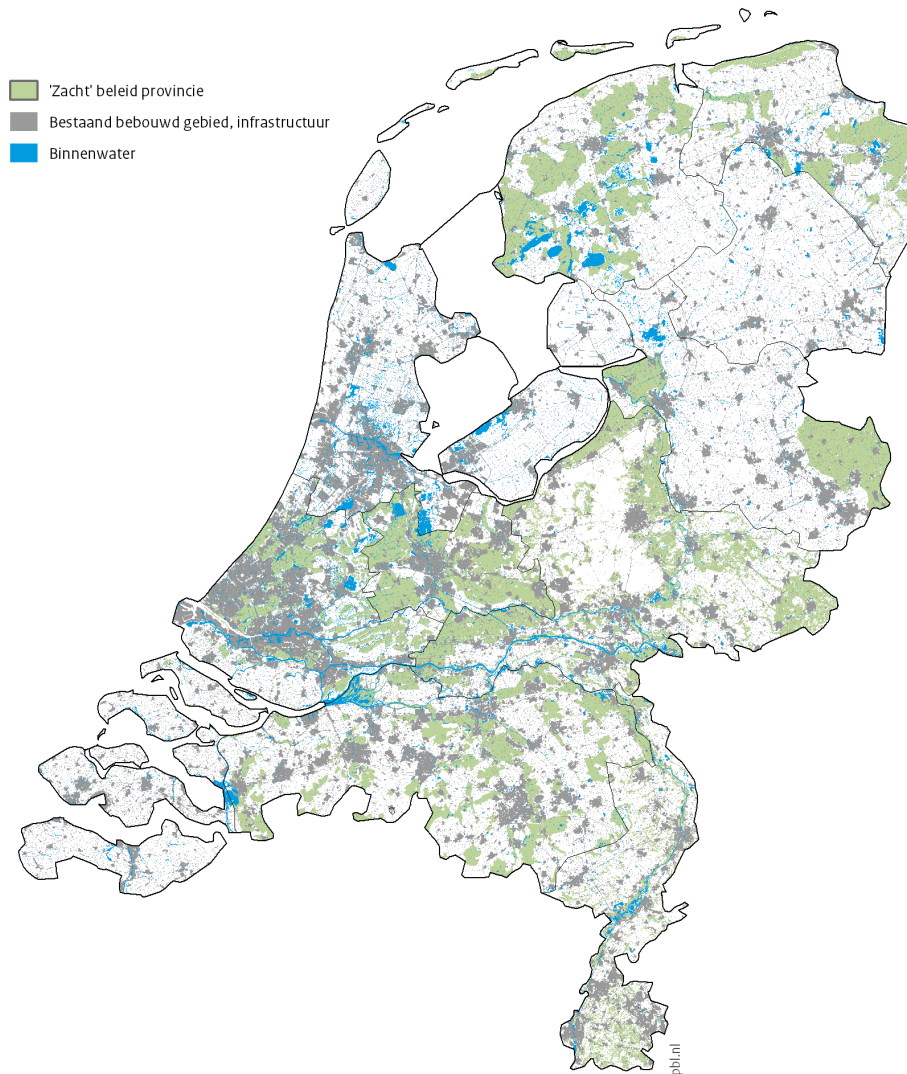
Zacht Rijksbeleid natuur en landschap



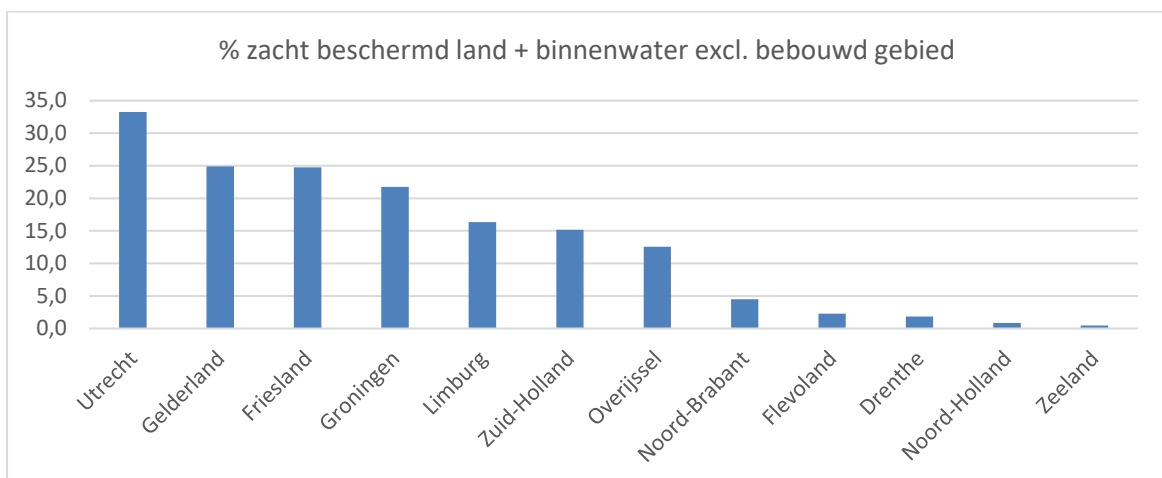
Bron: ruimtelijkeplannen.nl

Figuur 12d. Zacht provinciaal beleid

Zacht provinciaal beleid natuur en landschap

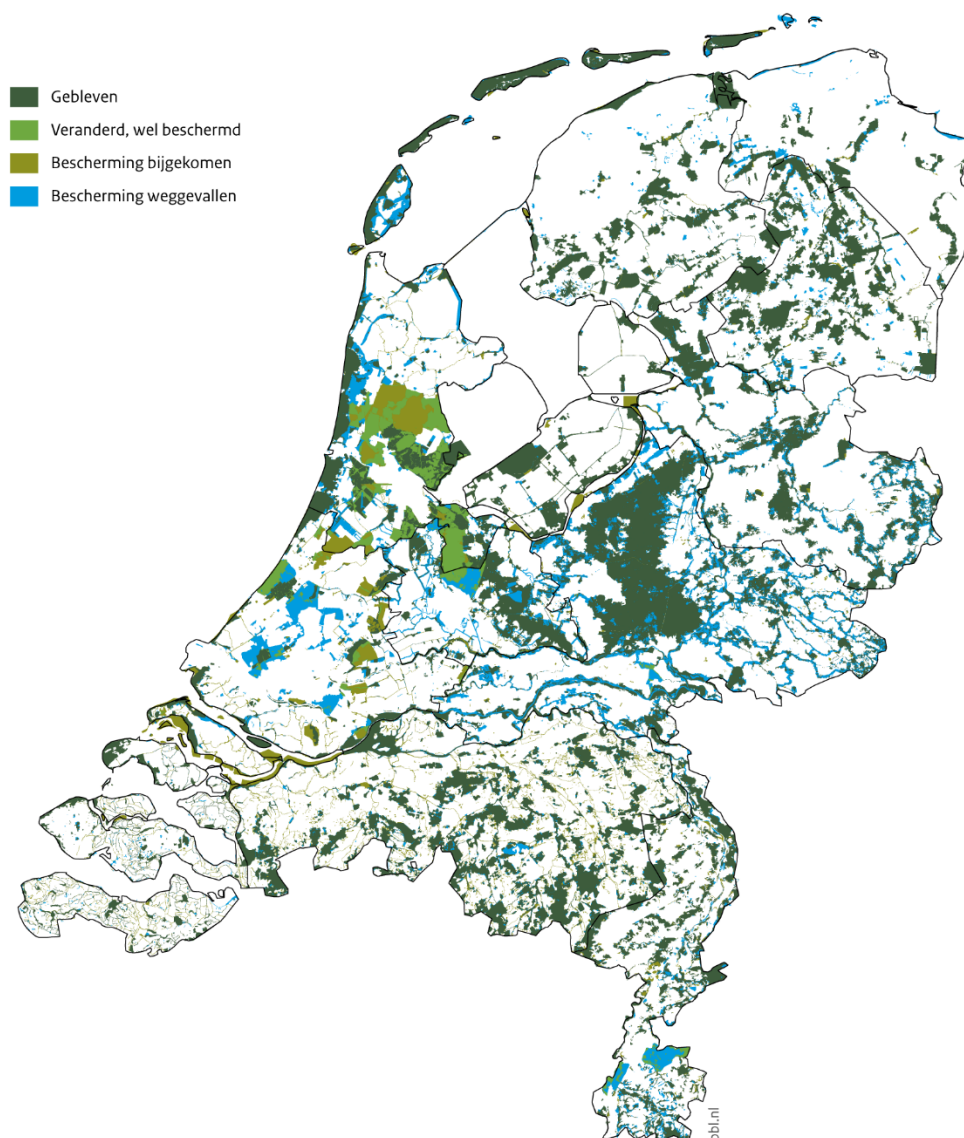


Bron: ruimtelijkeplannen.nl



13. NNN in rijks- en provinciaal beleid (Pols et al, 2018)

Verschillen tussen rijksbeleid (2011) en provinciaal beleid (2017) voor EHS, NNN en bufferzones



Bron: Provincies, CBS, PBL, bewerking PBL

In het algemeen zijn grote delen van het rijksbeleid door de provincies overgenomen. In sommige gevallen is er aanvullend hard beleid bijgekomen. In andere gevallen zetten de provincies het voormalige rijksbeleid wel voort, maar met een lichter beschermingsregime (ja, mits). Vooral in het westen van het land is veel veranderd. De provincie Noord-Holland heeft het beleid voor de rijksbufferzones overgenomen en hieraan nieuwe bufferzones toegevoegd. In Zuid-Holland zijn harde bufferzones vervallen (onder andere in Midden-Delfland) en op andere plekken zijn bufferzones toegevoegd, waaronder een groot deel in de Krimpenerwaard.

De 'groene ontwikkelingszones' door de beekdalen kwamen in het Gelderse beleid in de plaats van de EHS-gebieden die niet terugkwamen in het NNN. Met een rood-voor-groen-constructie wil de provincie met deze ontwikkelingszones nu toch natuur realiseren. Wat verder opvalt, is dat grote gebieden op de dekzandgebieden van Drenthe, Gelderland en Noord-Brabant een streng restrictief beleid kennen: bijna een derde van Gelderland tot bijna de helft van Noord-Brabant. Groningen, Friesland, Overijssel, Flevoland, Utrecht, Zuid-Holland, Zeeland en Limburg hebben een soepel restrictief beleid (Pols et al, 2018).

5 Conclusies

In een reeks van kaarten en toelichtingen is in dit rapport het huidig nationaal landschapsbeleid in beeld gebracht. De meest recente landsdekkende gegevensbronnen over bodemgebruik, topografie en beleid zijn met karteringsmethode geanalyseerd. Iedere kaart vertelt een eigen verhaal, samen geven ze een beeld van het bestaande expliciete en impliciete landschapsbeleid.

Analyse van het huidige bodemgebruik laat zien dat de groenblauwe functies zoals landbouw, natuur, water en recreatie samen 87,2% van de landsoppervlakte van Nederland beslaan. Dat lijkt groen, maar in vergelijking met andere Europese landen is Nederland het derde meest bebouwde land (na Malta en België) en heeft het het minste bos in de EU.

De vraag is waar nog ruimte is in Nederland die eventueel gebruikt kan worden voor de accommodatie van de ruimteclaims die uit de energietransitie, klimaatadaptatie, verstedelijkingsopgave en natuurdoelstellingen voortkomen. Ons kaartonderzoek toont dat 53% van het land is bebouwd, of beschermd (onder restricties). De (voorwaardelijk) beschikbare ruimte is 43% of 1.506.848ha van de landsoppervlakte van Nederland. Van deze voorwaardelijk beschikbare ruimte is momenteel 92% in agrarisch gebruik en bevindt zich in het landelijk gebied. De resterende 8% ligt in en rondom steden en het grondgebruik daarvan is grotendeels al bestemd. De grote ruimteclaims (ten aanzien van klimaatadaptatie, verstedelijking en natuurontwikkeling) moeten dus in het landelijk gebied geacommodeerd worden, op huidig agrarische grond. Het eigendom van die gronden is grotendeels in handen van private partijen – met name boeren.

De meeste 'vrije ruimte' is te vinden aan de "randen" van Nederland, zoals in Groningen, Friesland en Zeeland, terwijl de meeste ruimteclaims voor verstedelijking voorkomen in de Noord- en Zuidvleugel van de Randstad. De druk op het landschap is in het westen het grootst, de bescherming is er zachter. Dat is de reden dat in de laatste decennia de grens tussen de stad en land steeds verder is vervaagd en de ontwikkelingen die vroeger alleen in de stadsranden voorkwamen zich nu verder in het landelijk gebied verspreiden.

Al deze ontwikkelingen hebben grote invloed op het landschap, met name in het meer verstedelijkte deel van Nederland. Veranderingen in het landschapsbeleid die sinds 2009 tot stand kwamen hebben tot verkleining van de beschermde oppervlakte landschap geleid. Onder het huidige rijksbeleid vallen nog delen van het landschap die of natuur of cultureel erfgoed zijn. Voor het cultureel erfgoed geldt een 'ja-mits'-regime, hier kunnen veranderingen plaatsvinden mits ze ingepast zijn in de huidige ruimtelijke structuur. De hardst beschermde gebieden - Natura 2000 en NNN - kunnen ook veranderd worden indien dat vanwege een zwaarwegend nationaal belang nodig wordt geacht of compensatie geregeld is.

Literatuur

Dam, F. van, A. Tisma & J. Diederiks (2019), *Transities, ruimteclaims en landschap*, Den Haag: Planbureau voor de Leefomgeving.

Dirkx, J. (2015): 'Weinig verdriet bij afscheid rijkslandschapsbeleid', *Landschap* 32/4, pp. 189-193.

Erfgoedwet (2017) <https://wetten.overheid.nl/BWBR0037521/2017-09-01/#Hoofdstuk1>

Kistenkas, F.H., H.C. Borgers en M.E.A. Kistenkas (2017). *Recht voor de groene ruimte, Wageningen*: Wageningen Academic Publishers.

Kistenkas, F.H., W. Nieuwenhuizen, D.A. Kamphorst & M.E.A. Broekmeyer (2018): *Natuur en landschap in de Omgevingswet*. Wettelijke Onderzoekstaken Natuur & Milieu, WOt-technical report 24.

Monmonier, M. (2018): *How to lie with the maps*, The University of Chicago Press

Monumentenwet (1988) <https://wetten.overheid.nl/BWBR0030189/2012-01-01>

Neutelings et. al. (1989). De transformatie van de Haagse Stadsrand: De Randstad als Ruimtelijk-Programmatisch Tapijt. Stadsontwerp in 's-Gravenhage

Pols, L., et al. (2018), Stadsranden. Schakelzones tussen stad en land, Den Haag: PBL.

Raad van Europa (2000): *Europese landschapsconventie*, Florence

Raad voor de leefomgeving en infrastructuur (2016): *Verbindend landschap*, Den Haag: Rli.

Tisma, A., van der Velde, J.R.T., Pouderoijen, M.T. en Wilbers, J. (2015) *Pilot metropolitane landschapskarakterisering*. Report for the Provincie Zuid Holland, TU Delft
<http://resolver.tudelft.nl/uuid:1ff01b77-4ae1-4b2a-8dac-a7b9b9ff09c16>

Westerman, S. en van der Valk, A. (2016): 'Het landschap zal ons een zorg zijn', *Rooilijn* Jg. 49 / Nr. 2, pp126

Wet Natuurbescherming <https://wetten.overheid.nl/BWBR0037552/2019-01-01>

Bijlage 1 Bestaand Bodemgebruik

Inhoud van het Bestand Bodemgebruik vanaf 1996

Hoofdgroep	Categorie	Ondergrens (ha)	Omschrijving
1 Verkeersterrein	10	Geen	Spoortterrein
	11	Geen	Wegverkeersterrein
	12	1	Vliegveld
2 Bebouwd terrein	20	1	Woonterrein
	21	1	Terrein voor detailhandel en horeca
	22	1	Terrein voor openbare voorzieningen
	23	1	Terrein voor sociaal-culturele voorzieningen
	24	1	Bedrijventerrein
3 Semi-bebouwd terrein	30	1	Stortplaats
	31	0,1	Wrakkenopslagplaats
	32	0,1	Begraafplaats
	33	0,5	Delfstofwinplaats
	34	1	Bouwterrein
	35	1/0,1	Semi verhard overig terrein

4 Recreatieterrein	40	1	Park en plantsoen
	41	0,5	Sportterrein
	42	0,1	Volkstuin
	43	1	Dagrecreatief terrein
	44	1	Verblijfsrecreatief terrein
	5 Agrarisch terrein	50	1
51		1	Overig agrarisch terrein
6 Bos en open natuurlijk terrein	60	1	Bos
	61	1	Open droog natuurlijk terrein
	62	1	Open nat natuurlijk terrein
7 Binnenwater	70	Geen	IJsselmeer/Markermeer
	71	Geen	Afgesloten zeearm
	72	Geen	Rijn en Maas
	73	Geen	Randmeer
	74	1	Spaarbekken
	75	1	Recreatief binnenwater
	76	1	Binnenwater voor delfstofwinning
	77	1	Vloei- en/of slibveld
	78	1	Overig binnenwater
	8 Buitenwater	80	Geen
81		Geen	Oosterschelde
82		Geen	Westerschelde
83		Geen	Noordzee
9 Buitenland	90	Geen	Buitenland

N.B. De ondergrens van 1 hectare bij de categorieën 75, 76 en 78 heeft betrekking op het aaneengesloten water. Binnen het aaneengesloten water worden de diverse categorieën onderscheiden.

Bijlage 2 Basisregistratie Grootchalige Topografie

De Basisregistratie Grootchalige Topografie (BGT) is een digitale kaart van Nederland waarop gebouwen, wegen, waterlopen, terreinen en spoorlijnen eenduidig zijn vastgelegd. De kaart is op 20 centimeter nauwkeurig en bevat veel details, zoals je die in de werkelijkheid ook ziet. Denk aan bomen, wegen, gebouwen, kortom: de inrichting van de fysieke omgeving.

De BGT is beschikbaar voor overheden, burgers en bedrijven via [PDOK](#). Iedereen mag gratis en ongelimiteerd gebruikmaken van de gegevens in de BGT.

De Basisregistratie Grootchalige Topografie is [wettelijk geregeld](#).

De Basisregistratie Grootchalige Topografie (BGT) is een gedetailleerde digitale basiskaart van heel Nederland. De volgende objecten uit de openbare ruimte zijn erop vastgelegd:

- gebouwen: van woonhuizen, kantoren, scholen tot kerken en kastelen
- wegen: van autosnelwegen en provinciale verbindingswegen tot fiets- en wandelpaden
- water: van rivieren, meren en kanalen tot sloten en beken
- groen: van bos, akkerland en gras tot parken en plantsoenen
- spoorlijnen: het hele spoorwegnetwerk van ProRail
- kunstwerken: van bruggen en tunnels tot viaducten

De BGT is een grootchalige kaart: hij heeft een schaal van 1:500 tot 1:5000. Dat betekent dat de werkelijkheid er heel gedetailleerd op staat. Tot op 20 cm nauwkeurig.

De BGT bevat veel details. Dat maakt hem uiterst geschikt:

- als topografische kaart in plaats van bijvoorbeeld Google Maps
- als ondergrond voor het weergeven van eigen informatie
- voor het uitzetten van rij-, wandel-, fiets- of vaarroutes
- voor het doen van analyses op beleidsterreinen als bevolkingsverspreiding of scholendichtheid

De BGT werkt als 'slim ruitjespapier': u kunt uw eigen data eraan toevoegen, zodat ze op de kaart-ondergrond worden geprojecteerd. Zo'n visuele weergave geeft veel meer inzicht dan een rij getallen.

Verplicht gebruik voor de Nederlandse overheid

Nederlandse overheden (ministeries, provincies, gemeenten en andere overheidsdiensten) zijn verplicht om de BGT te gebruiken in alle werkprocessen die een kaart als ondergrond vereisen. Zij gebruiken de BGT bijvoorbeeld voor:

- het inplannen van groenbeheer
- het in beeld brengen van de bevolkingssamenstelling
- het presenteren van plannen voor stadsvernieuwing
- het plannen van evacuatieroutes

Burgers en bedrijven mogen gratis en ongelimiteerd gebruikmaken van de gegevens in de BGT.

De BGT is beschikbaar via [PDOK](#). Daar kunt u de kaart bekijken en downloaden voor eigen gebruik.

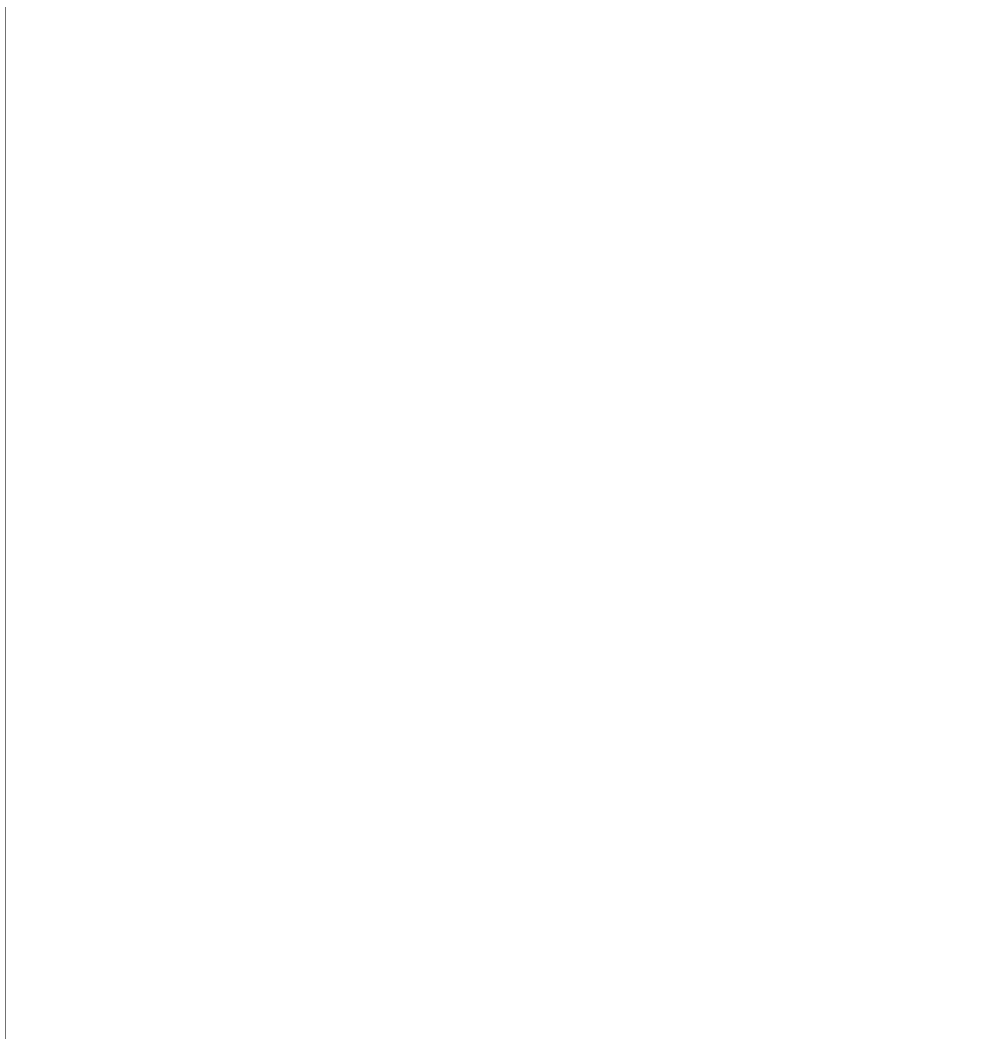
De BGT bestaat uit een groot aantal digitale gebiedskaarten, die allemaal netjes aan elkaar passen. De volgende overheden zijn verantwoordelijk voor het bijhouden van de informatie over hun eigen grondgebied:

- 388 gemeenten
- 12 provincies

- 22 waterschappen
- het ministerie van Economische Zaken (landbouwgrond)
- het ministerie van Defensie
- Rijkswaterstaat
- ProRail

De bronhouders leveren de informatie over hun gebied aan bij het Kadaster. Dat doen ze volgens gestandaardiseerde afspraken, zodat iedereen met dezelfde definities werkt. [Het Kadaster](#) beheert het totale gegevensbestand in één landelijk systeem. Van daaruit zijn de gegevens beschikbaar voor gebruikers, via de website van PDOK. Dit alles gebeurt in opdracht en onder toezicht van het ministerie van Infrastructuur en Milieu.

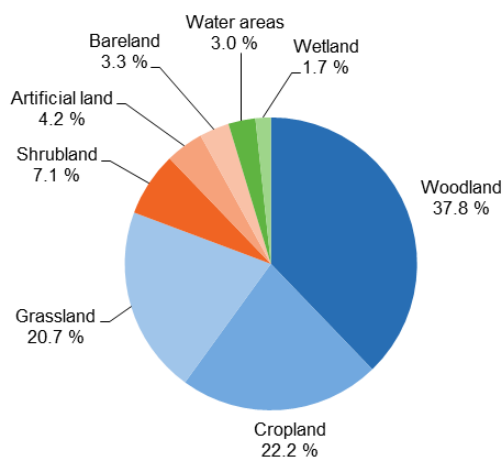
In Figuur 4 Samengevoegde categorieën uit BGT:



Bijlage 3 Bodemgebruik in Europa

Land cover statistics

In 2015, the largest proportion of the total area of the EU was covered by woodland (37.8%).



Source: Eurostat (online data code: lan_lcv_oww)

	Total area (km ²)	Share of total area by type and land cover (%)				
		Woodland and shrubland	Cropland	Grassland	Water areas and wetland; bareland	Artificial
EU-28	4 369 364	44.8	22.2	20.7	8.0	4.2
Belgium	30 668	26.3	28.5	31.0	2.8	11.4
Bulgaria	110 995	46.6	29.2	18.8	3.5	1.8
Czech Republic	78 874	38.5	32.0	22.3	2.6	4.6
Denmark	43 162	20.4	50.6	17.5	4.7	6.9
Germany	358 327	34.9	32.3	21.9	3.6	7.4
Estonia	45 347	58.6	13.5	15.9	10.1	2.0
Ireland	70 601	25.3	5.8	56.3	8.8	3.8
Greece	131 912	56.7	15.3	19.4	5.1	3.4
Spain	498 504	45.7	21.3	19.0	10.6	3.4
France	549 060	33.8	28.9	26.7	5.2	5.4
Croatia	56 539	58.0	16.7	19.1	2.6	3.7
Italy	301 291	39.5	25.1	21.7	6.8	6.9
Cyprus	9 249	45.3	19.4	13.2	16.8	5.4
Latvia	65 519	55.8	14.3	22.5	5.8	1.6
Lithuania	65 412	38.7	29.4	24.9	4.2	2.8
Luxembourg	2 595	37.2	23.3	28.9	0.7	9.8
Hungary	93 013	26.0	43.7	19.9	6.4	4.1
Malta	315	19.1	26.3	23.4	7.6	23.7
Netherlands	37 824	15.0	24.2	36.3	12.4	12.1
Austria	83 944	48.3	15.3	24.7	7.4	4.3
Poland	313 851	36.7	33.2	22.6	4.1	3.5
Portugal	88 847	52.8	11.7	23.6	6.6	5.3
Romania	239 068	34.7	32.2	27.1	3.9	2.2
Slovenia	20 277	63.7	9.5	21.7	1.9	3.3
Slovakia	49 026	48.9	26.6	19.5	2.1	3.0
Finland	337 547	72.3	5.9	4.4	15.9	1.6
Sweden	449 896	69.8	4.2	5.4	19.0	1.6
United Kingdom	247 763	30.9	19.7	36.2	6.4	6.5

Source: Eurostat (online data code: lan_lcv_oww)

[https://ec.europa.eu/eurostat/statistics-explained/index.php?title=File:Land cover, 2015.png](https://ec.europa.eu/eurostat/statistics-explained/index.php?title=File:Land_cover,_2015.png)

