



MOOI NL

PBL RUIMTEDIALOOG 2023

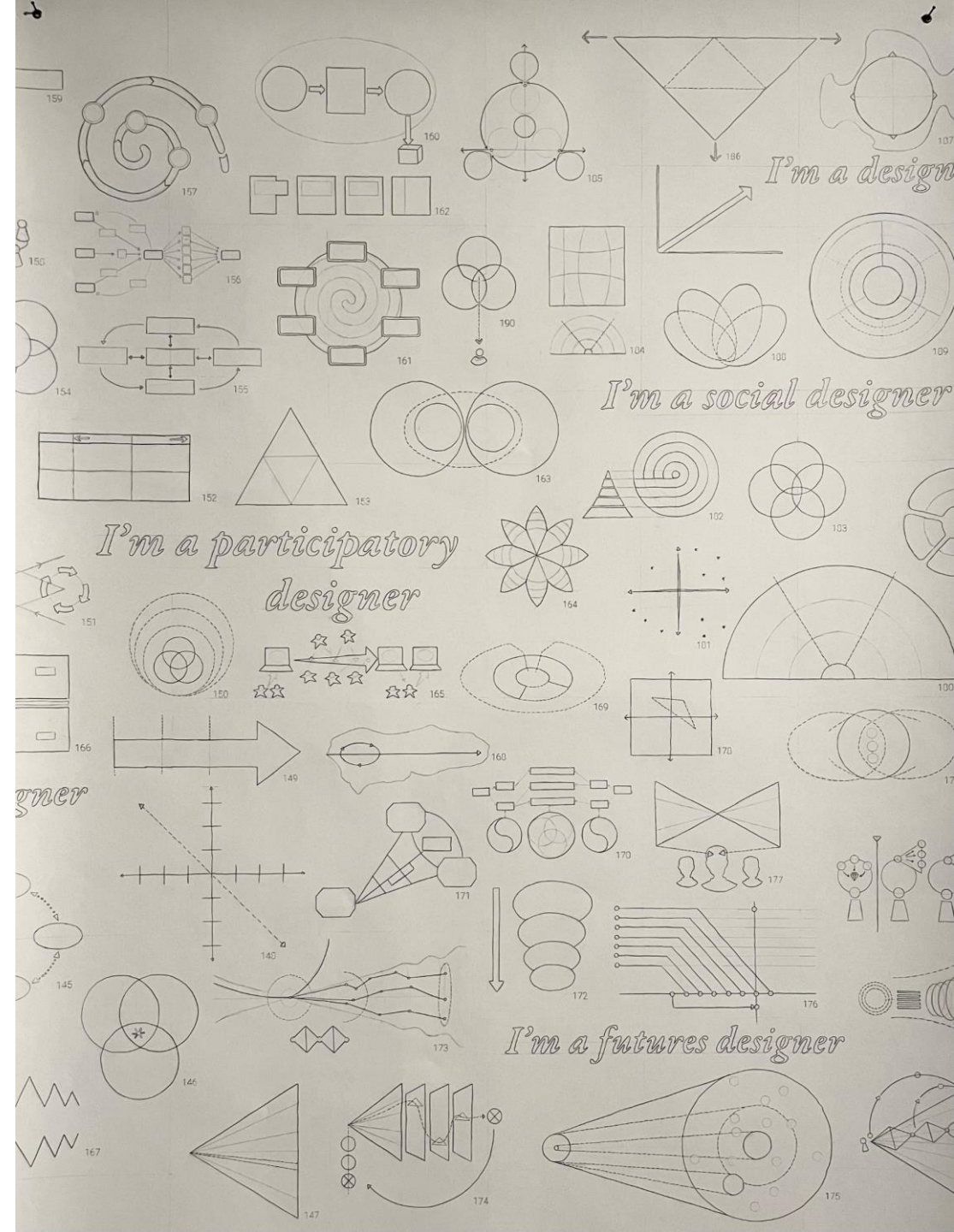
SESSIE: ONTWERPEND ONDERZOEK

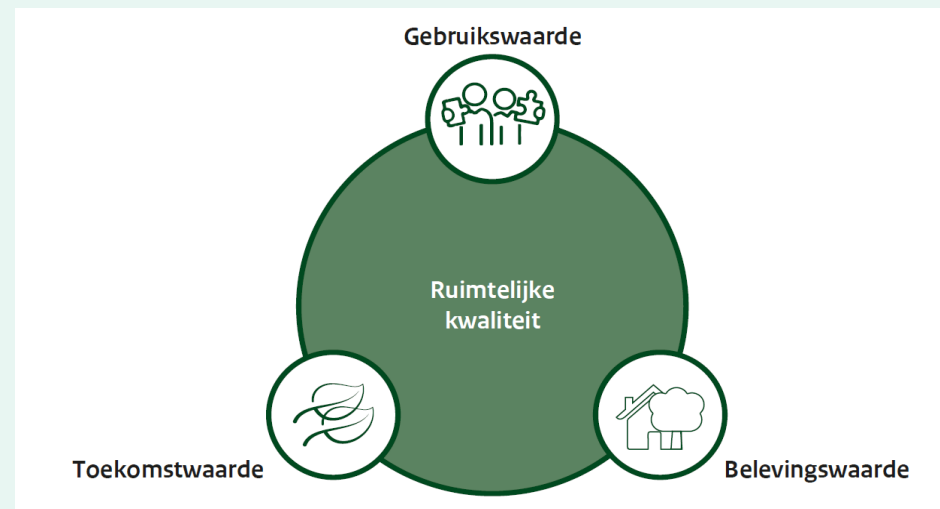
VOOR RUIMTELIJK BELEID

**Mooi Nederland,
ontwerpend onderzoek
&
de kloof tussen praktijk en theorie**

Chris van Langen
BZK/Ruimtelijke Kwaliteit

9 november 2023







Ruimtelijke kwaliteit centraal door maatschappelijke opgaven in samenhang aan te pakken

Gedeeld beeld van opgaven en toekomstperspectieven die ruimtelijke kwaliteit vergroten

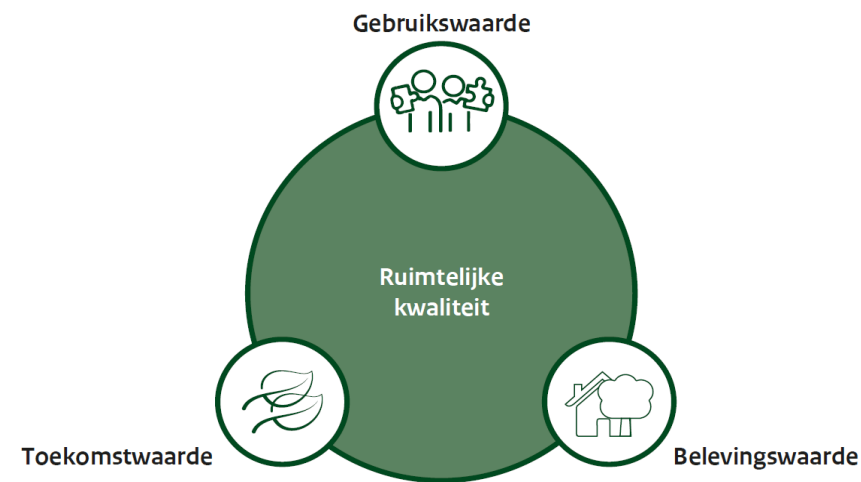
Samenhangende oplossingen mogelijk en bekend maken

Verstevigen van inzet **ruimtelijk ontwerp** als instrument

Actieprogramma Ruimtelijk Ontwerp (ARO)

Actielijn 1
Wenkende toekomstperspectieven voor Nederland

Actielijn 2
Handelingsperspectieven op gebiedsniveau





Ontwerpend onderzoek 1: Stel-dat verkenningen

6 stel-dat-verkenningen

WATER EN BODEM

LANDBOUW

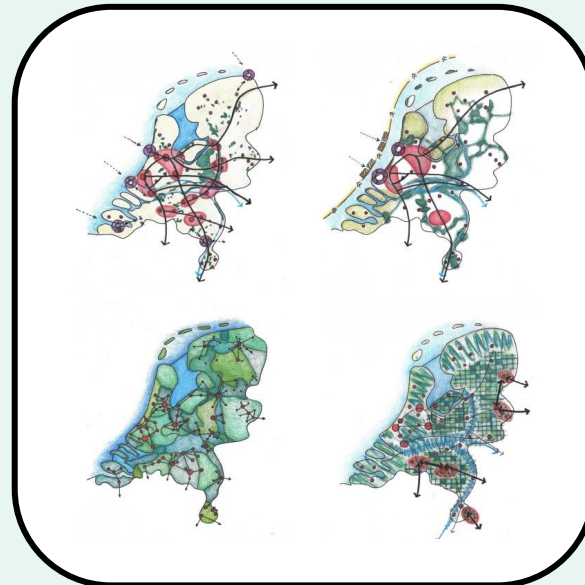
NATUUR

ENERGIE

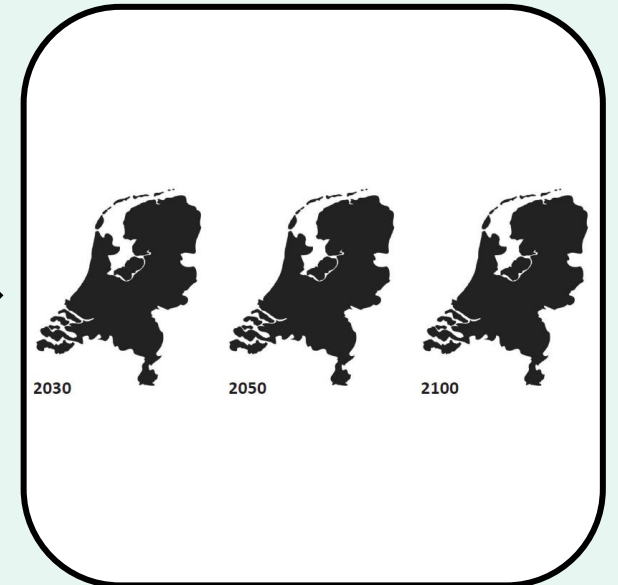
ECONOMIE

LEEFBARE STEDEN EN REGIO'S

samenbrengen in
vier integrale toekomstbeelden



naar een integraal perspectief
(2030-2050-2100)





Ontwerpend onderzoek 2: Integrale toekomstbeelden

samenbrengen in
vier integrale toekomstbeelden

6 stel-dat-verkenningen

WATER EN BODEM

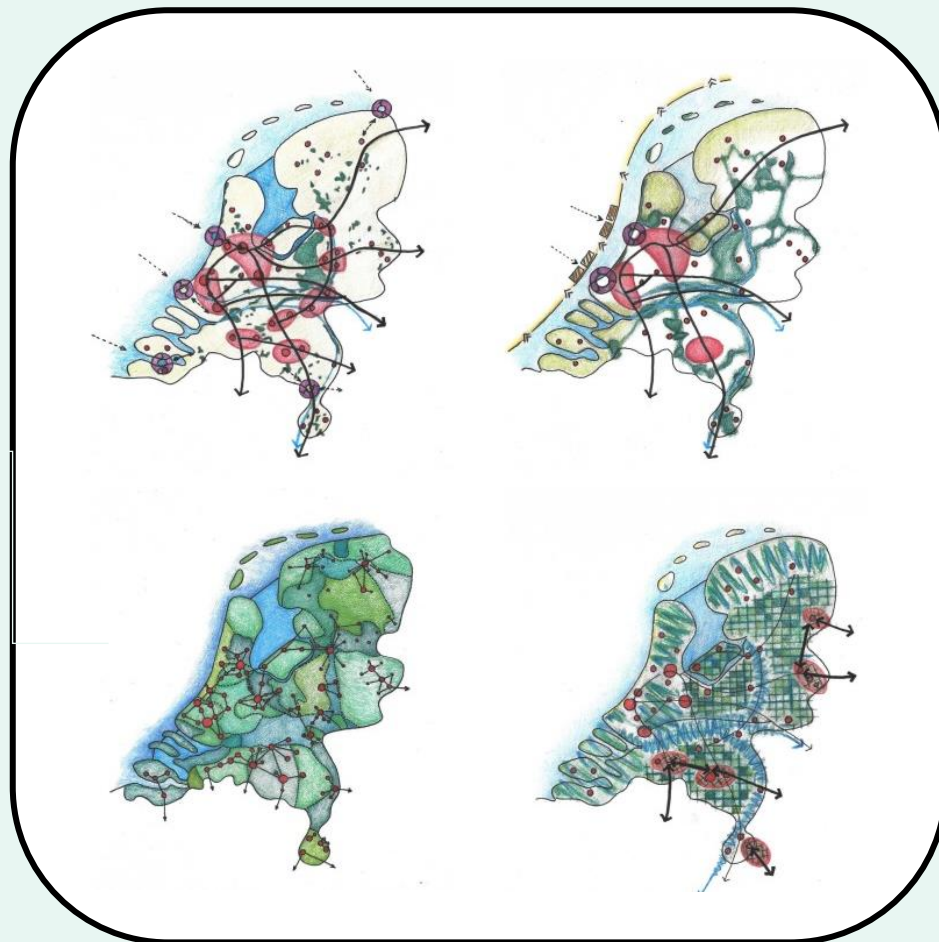
LANDBOUW

NATUUR

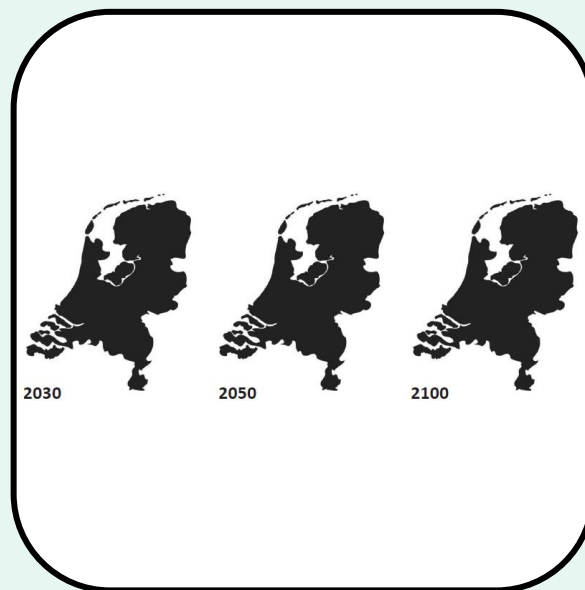
ENERGIE

ECONOMIE

LEEFBARE STEDEN EN REGIO'S



naar een integraal perspectief
(2030-2050-2100)





Ontwerpend onderzoek 3: Handelingsperspectieven op gebiedsniveau

1

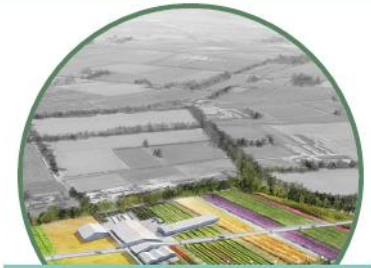
Perspectief voor
landbouw en natuur



a. Natuur en landbouw
verweven



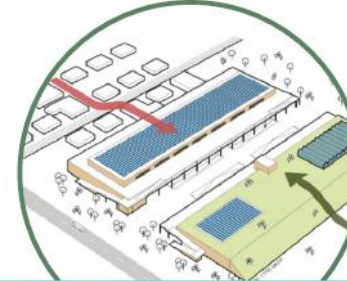
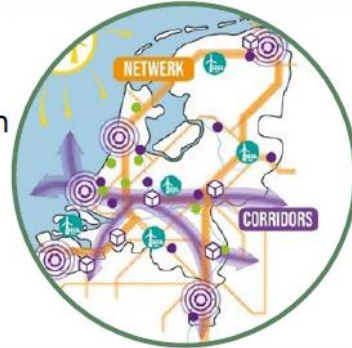
b. Iconisch landelijk
gebied



c. Bouwen met de boer

2

Ordenende netwerken
voor energie en
(circulaire) economie



a. Clusters van grootschalige
bedrijventerreinen



b. Energienetwerken



c. Circulaire werklocaties in
steden

3

Leefbare steden en
regio's



a. Groen en gezond leven
in de stad



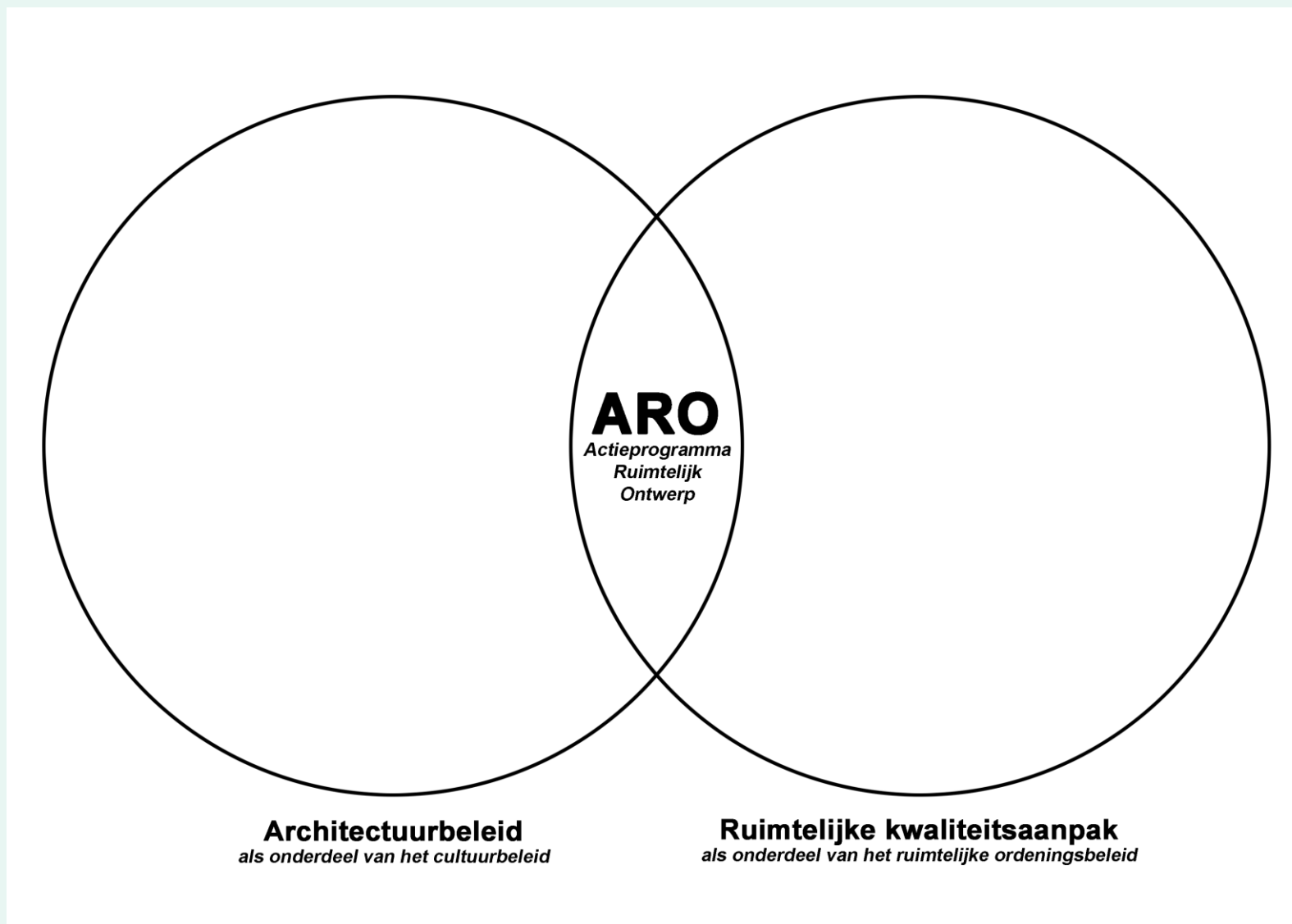
b. Woonwijken van de
toekomst

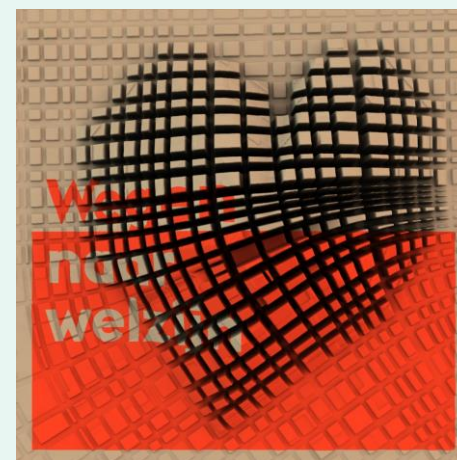


c. Hoogstedelijke
knooppunten



Ontwerpend onderzoek 4: Actieprogramma Ruimtelijk Ontwerp

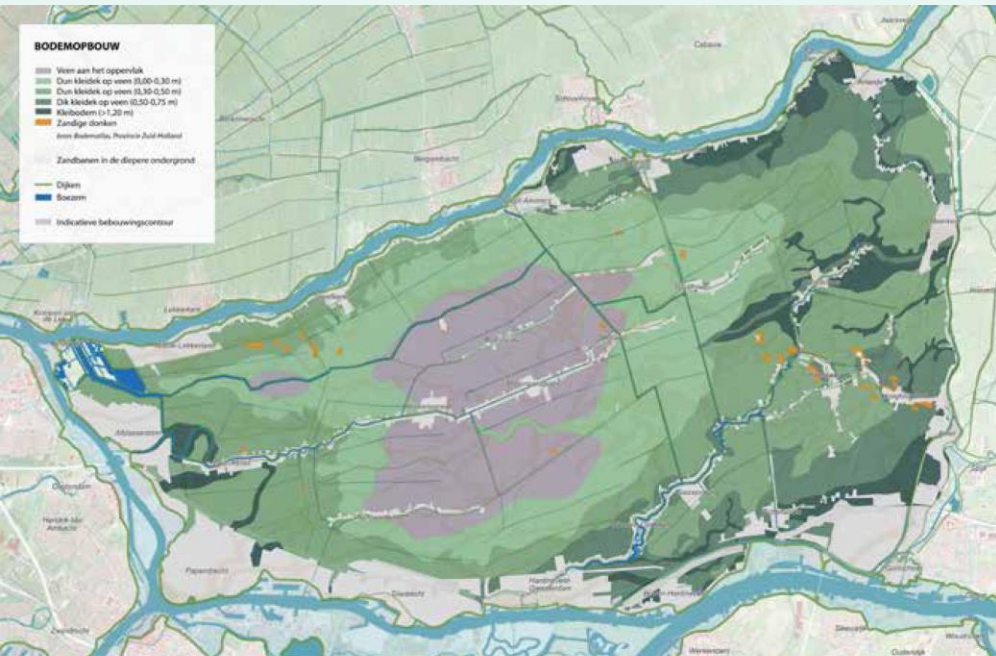




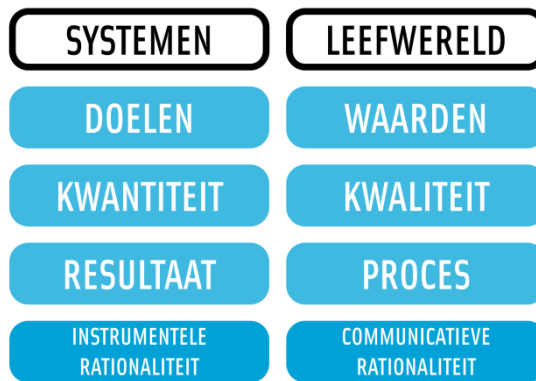


Ontwerpend onderzoek Open Oproep Prachtige Productielandschappen

Bureau Peter de Ruyter landschapsarchitectuur – Waardenverkaveling als ruilverkaveling 2.0

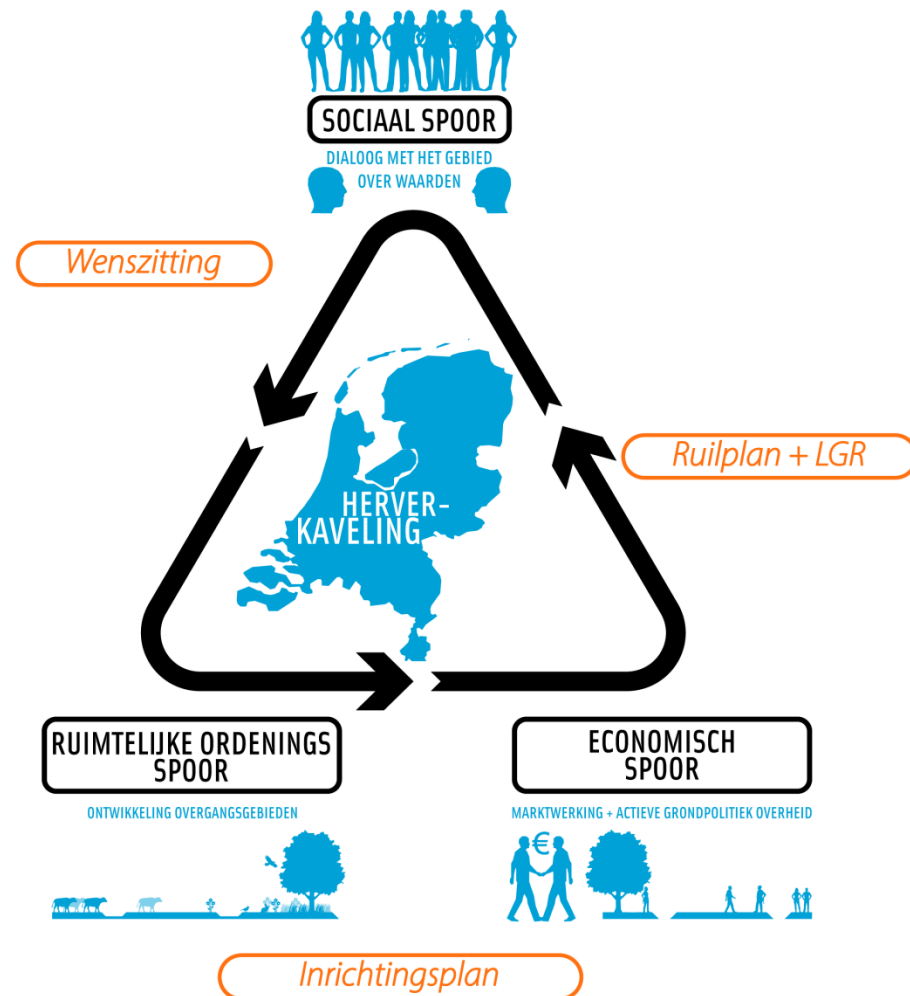


Bodemkaart Alblasserwaard (bron: Naar een weerbare Waard, Bureau Peter de Ruyter landschapsarchitectuur, 2019)



'Het verschil tussen de systeemwereld en de dagelijkse leefwereld', naar Habermas

WAARDENVERKAVELING





Ontwerpend onderzoek Open Oproep Anders Werken aan Wonen

AP+E & studio dmau – KIEM Proeftuin Boerhaavewijk

4 regio

Regio 5

WONEN Architecten aan de slag voor 21e eeuwse buurt

Leven in een geplande wijk

Architecten onderzoeken met bewoners en partners in een 'living lab' hoe de Boerhaavewijk werkelijk gebruikt wordt, nu de wijk aan vernieuwing toe is. Vaak wordt gedacht dat we moeten slopen en opnieuw beginnen, maar wat als je stapsgewijs werkt met wat er al is?

Laura den Edel

Haarlem ■ 130 verschillende jaars, elk met een idee, hangen aan de muren van een ruimte in het wijkcentrum de Ringvaart in de Boerhaavewijk. Ze zijn gerangschikt op thema en gaan over groen en ontmoeting, over wonen, werken en de scholen in de wijk. Een greep een pizza-oven voor de buurt, badtussen om te knien, een speelveld voor jonge tieners en theater in de Moeder van de Verleer...

Ze zijn aangeleverd door ouders, kinderen met camera's, jongeren en lokale organisaties die actief zijn in de wijk. Sinds eind 2015 is er een scala aan woonlagen ontmoetingen in de Ringvaart geweest onder de naam KIEM Proeftuin waarbij architecten Jeffrey Bolhuis (van architectenbureau AP+E) en David Mulhills (van Studio dmau) vroegen wat mensen in de wijk wilden.

„Boerhaavewijk past niet bij hoe we echt wonen, winkelen, werken en ons bewegen

Het deed vanaf het begin bewoners actief betrekken bij de vernieuwing van een wijk, een omkering van hoe het proces meestal gaat. Bolhuis: „Hiermee zeggen we vooral: zo kun je ook omgaan met herontwikkeling.“

2015 Het project duurt nog tot het einde van het jaar, waarna gemeente en woningcorporaties het rapport kunnen gebruiken. „Dere naevolgende wijk staat voor veel uitdagingen“ aldus Bolhuis. „Het is ontwerpen en gebouwd met een heel specifieke visie over hoe we de ruimte horen te gebruiken. Bijvoorbeeld dat er een woonwijk moet zijn die ook een ontmoetingsruimte is in een huis wonen, met een auto voor de deur, met openbare ruimte die vooral bestaat uit gras en 'balkengroen'. Dat we ergens anders werken dan wat we wonen.“

Het leidde tot een wijk met veel woningen, speelplaatsen voor kinderen tot ongeveer 8 jaar, ruim baan voor de auto en weinig andere. De Boerhaavewijk gaat niet bij hoe we daadwerkelijk wonen, winkelen, werken en ons bewegen. Het is een verschil tussen de geplande en de geteelde stad, volgens de architecten. Nu flats en schoolgebouwen aan vernieuwing toe zijn, is ook een vraag hoe de klimaat- en energietransitie erin moet passen in de omgeving. Het is een verschil tussen de geplande en de geteelde stad, volgens de architecten. Nu flats en schoolgebouwen aan



2015 Ook aantrekkelijke Blijf. Eigenaarschap De architecten noemen hun project en aanwezigheid een 'Living Lab'. Ze doen ontwerpend onderzoek. Overigens niet in opdracht van de gemeente, maar zelf, dankzij een huur van 10000 euro van het stadsdeel Waddendijk. Samen Haarlom, SSKO en Hart-Strick.

2015 Ook aantrekkelijke Blijf. Eigenaarschap De architecten noemen hun project en aanwezigheid een 'Living Lab'. Ze doen ontwerpend onderzoek. Overigens niet in opdracht van de gemeente, maar zelf, dankzij een huur van 10000 euro van het stadsdeel Waddendijk. Samen Haarlom, SSKO en Hart-Strick.

Het Living Labteam (met tweede van links Mahad Ahmed en vierde van links Mohamed Mounir) bij een maquette van Boerhaavewijk.

Mulhills, als de spel van wat bewoners verbinding is, een gezamenlijk plan van de wijk. Jongeren willen plukken wat zij samen kunnen zijn. Ondernemers zoeken een plek om laagdrempelig iets te doen. Er waren garageboxen in de wijk. Samen Haarlom, SSKO en Hart-Strick.

al deel de samenwerking gezocht met de partners, omdat zij het verder moesten brengen en specifiek moeten maken. Uit die Living Lab komen deelprojecten voort, samen met de bewoners, die dan ambassadeurs worden. Hier komt wij waar de urgentie zit, wat echt leeft onder de mensen. Er zit wel een verschil tussen wat bewoners en beleidsmakers vinden dat urgent is, zien ze. „De woningnood en de salariscrisis is voor de

gemeente en woningcorporaties urgent, maar voelt ver weg voor de mensen die hier al wonen. Zij kunnen betoogd zijn dat er verandering komt.“ De gemeente is blij met het werk van het Living Lab, maar geeft ook aan dat er nog een hoop werk ligt nadat dit project is afgerond. „We streven aan op een goede invulling voor de lange termijn voor voorzieningen, met name voor onderwijs, sportfaciliteiten en wetzijn.“



Vaak wordt gedacht dat we moeten slopen en opnieuw beginnen, maar wat als je stapsgewijs werkt met wat er al is?

Meedenken Ook meedenken over de Boerhaavewijk? Dat kan op woensdagmiddagen in Wijkcentrum de Ringvaart, per mail naar [kiem.proeftuin@gmail.com](mailto:kciem.proeftuin@gmail.com) of via KIEM Proeftuin op Instagram op www.instagram.com/kiem.proeftuin

Ontwerpwedstrijd Wad denbuurt Commons

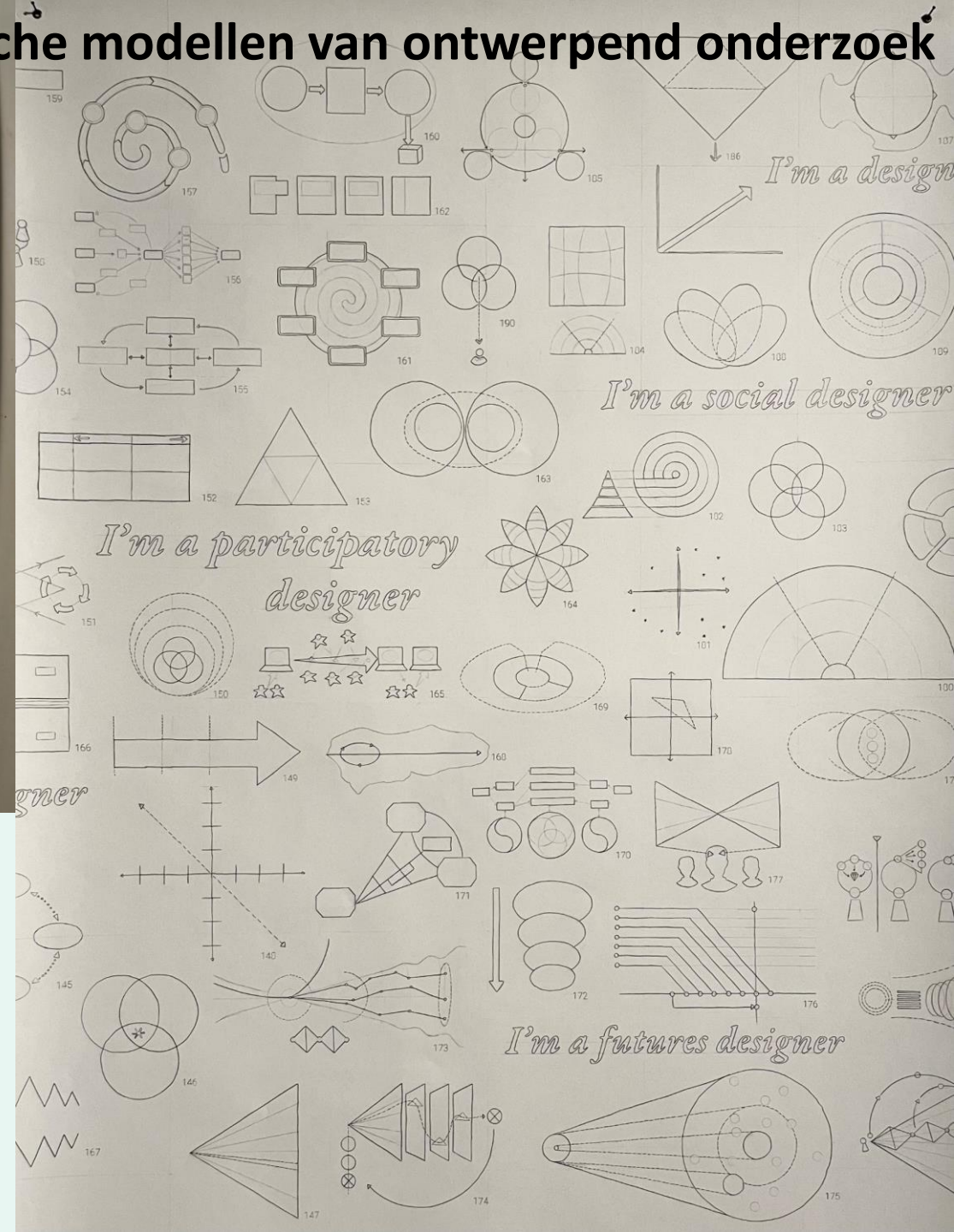
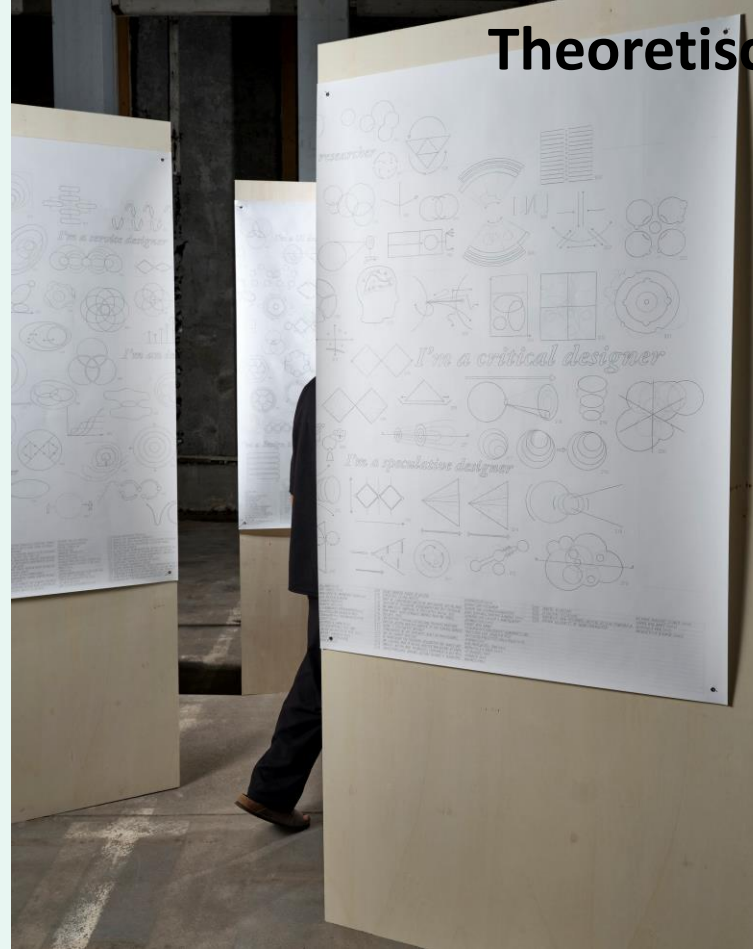
Haarlem ■ Eerder werkten Bolhuis en Mulhills samen aan een pijprock voor de Waddendijk, waarbij ze ook bij bewoners vroegen hoe zij herontwikkeling voor zich zagen. In 2010 werden we Panorama Lokaal in Haarlem, met de Waddendijk Commons. Er wordt voor de herontwikkeling van de voorplanting nog gekozen naar technische eisen, zoals bomen, kabels en leidingen. Daarna komt een definitieve, waarin financiële haalbaarheid wordt onderzocht en weer wordt opgetrokken met de architecten, zodat we hun activiteiten en bevestigingen af kunnen stemmen op de van de gemeent e.“ De landelijke ontwerpwedstrijd werd door het College van Rijksadviseurs georganiseerd om nieuwe ideeën voor wijken in ruzen stadsdelen te zien. Wat in Scha tral in Nederland, en dus werd i nieuwe ideeën en gezakt. „Same speelt namelijk over veel ambities en der wij moeten slopen i en opnieuw beginnen, maar wat als je stapsgewijs werkt met wat er al is?“. Dit moment werken de gemeente Haarlem en woningcorporatie Pré Wonen aan een uitwerking van de ontwikkelvisie.



Luchtfoto van Boerhaavewijk.



Theoretische modellen van ontwerpend onderzoek





Ontwerpend onderzoek als verkenning van mogelijke toekomst

mogelijke toekomst

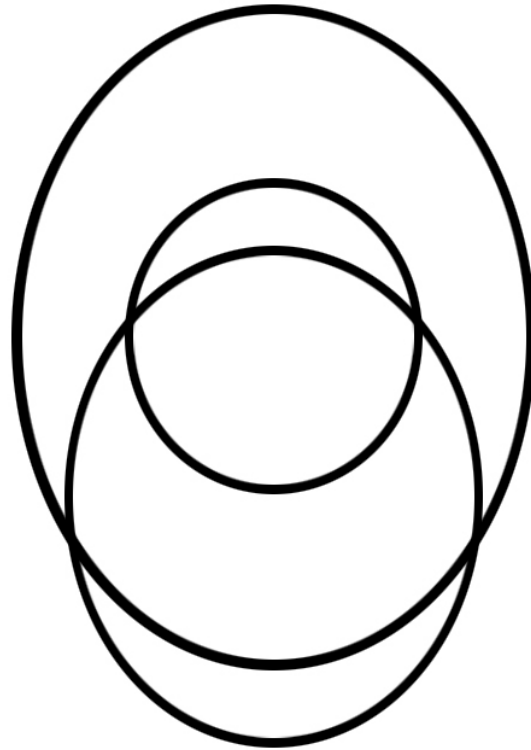
(ontwerpen)

waarschijnlijke toekomst

(voorspellen)

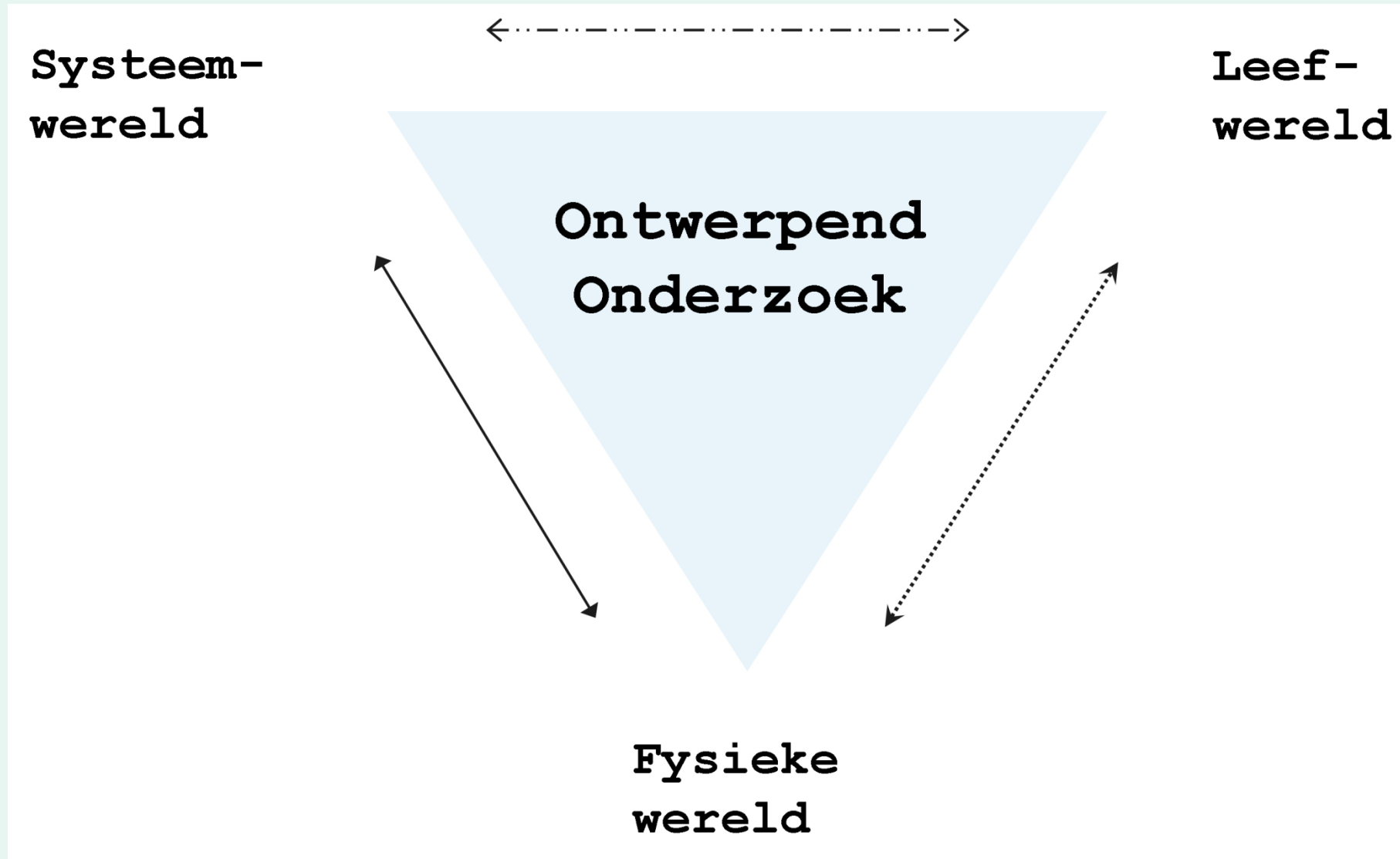
wenselijke toekomst

(willen)



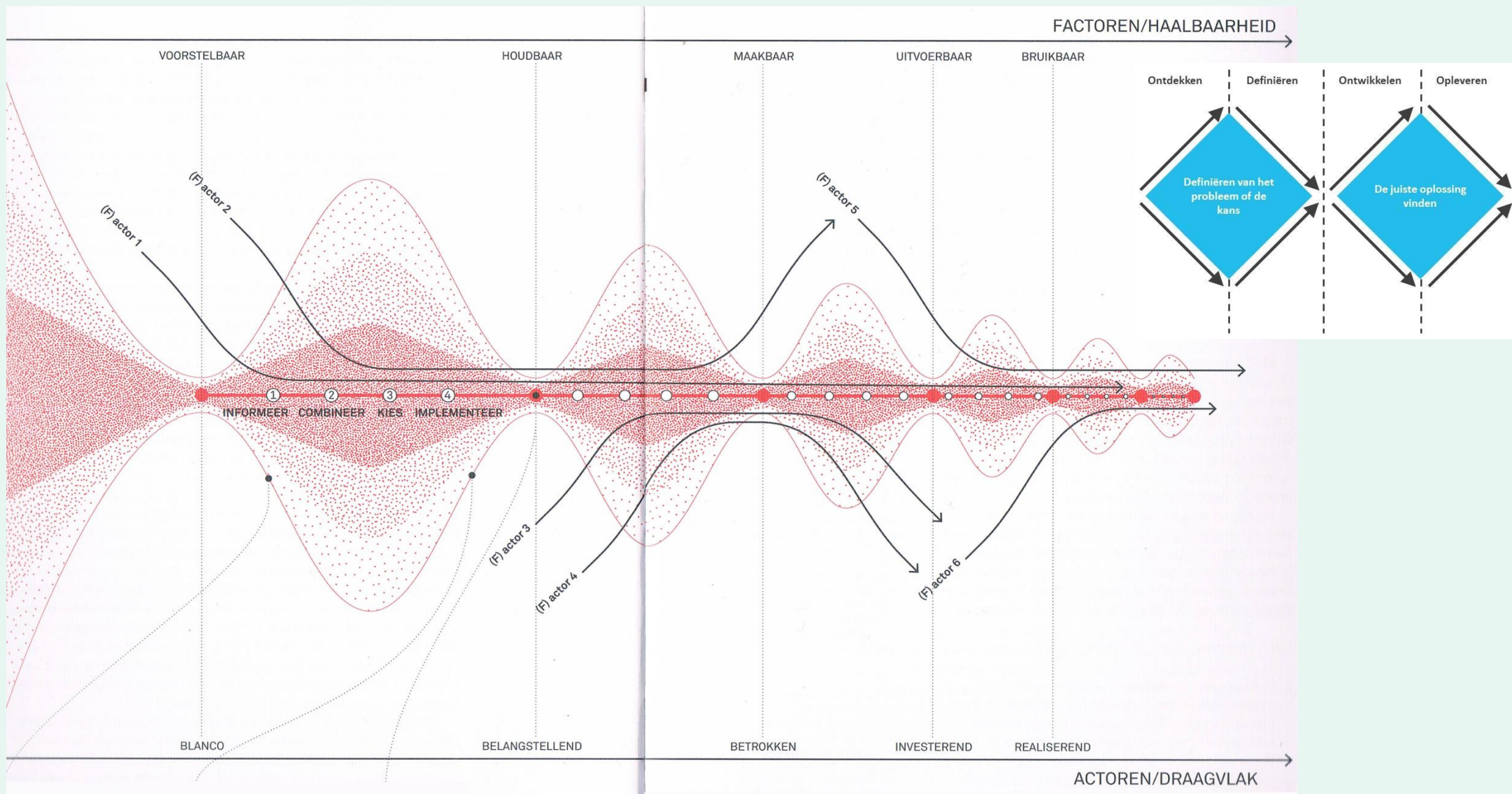


Ontwerpend onderzoek als verbinder van werelden



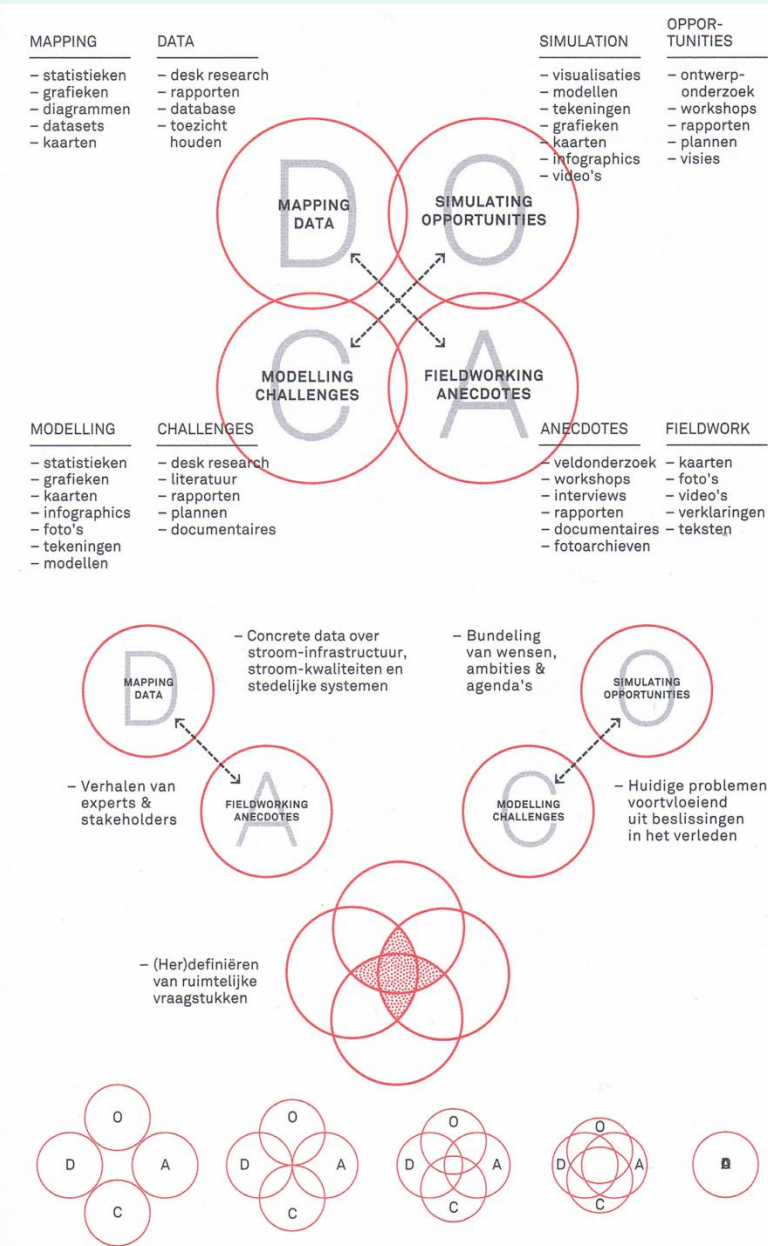
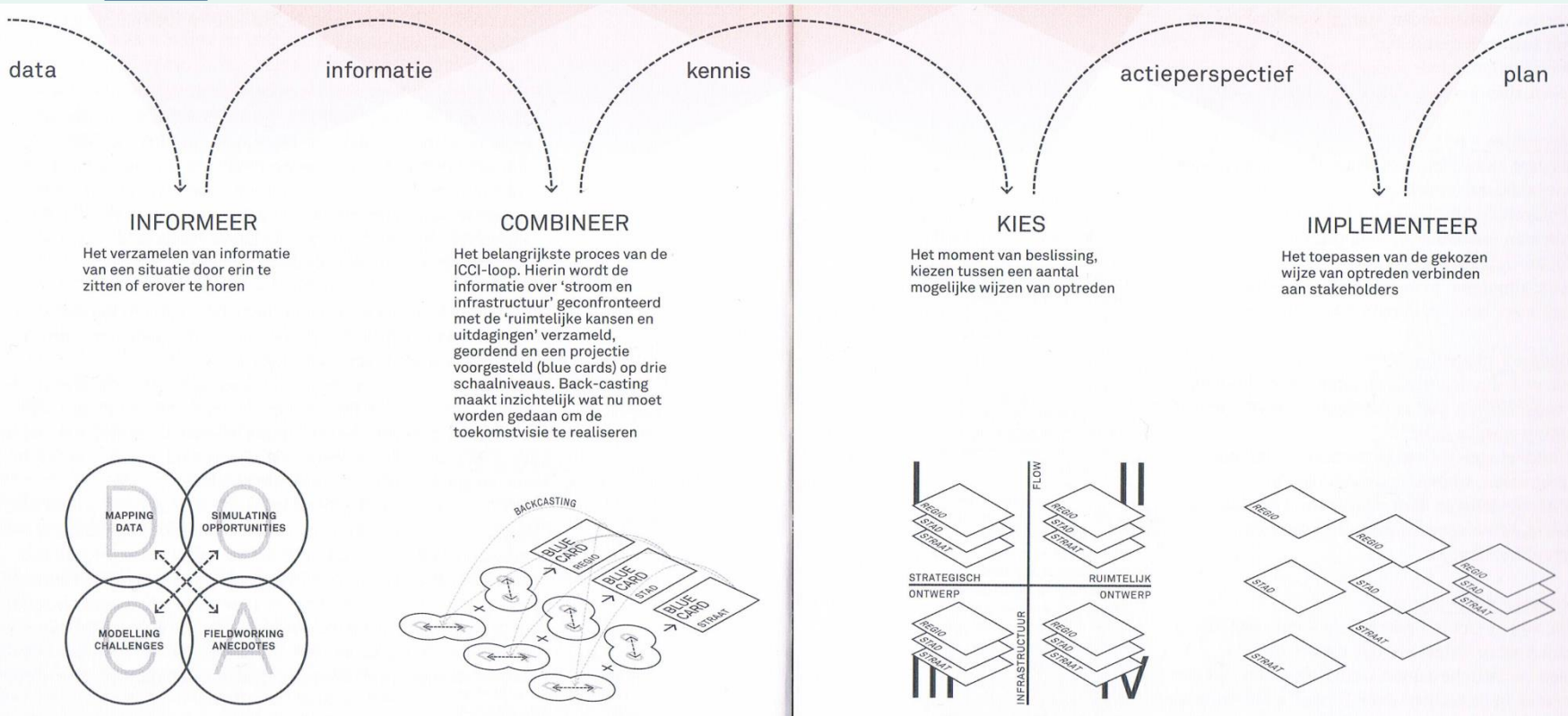


Ontwerpend onderzoek als proces (1)





Ontwerpend onderzoek als proces (2)





Hoe kunnen we ervoor zorgen dat de praktijken van en theorievorming over ontwerpend onderzoek elkaar zodanig bevruchten en/of beïnvloeden, dat ze daadwerkelijk iets aan elkaar kunnen hebben en slimmer worden van elkaar?