

Sterke regionale verschillen in vruchtbaarheid naar herkomstgroepering

Sanne Boschman ¹

In de PBL/CBS regionale bevolkings- en huishoudensprognose wordt op gemeentelijk niveau de geboorte naar herkomstgroepering voorspeld. Voor het opstellen van veronderstellingen is een analyse uitgevoerd naar de vruchtbaarheid naar herkomstgroepering. In Nederland zijn er duidelijke verschillen tussen regio's en tussen herkomstgroepen in vruchtbaarheid. Marokkaanse vrouwen van de eerste generatie krijgen meer kinderen dan autochtone vrouwen, terwijl westers allochtone vrouwen minder kinderen krijgen. Daarnaast zijn er tussen herkomstgroepen grote verschillen in de leeftijd van de moeder bij de geboorte van de kinderen. De vruchtbaarheid verschilt ook regionaal en deze regionale verschillen zijn niet voor alle herkomstgroepen hetzelfde. In Flevoland, Drenthe, Friesland, Overijssel en Zeeland ligt de vruchtbaarheid hoog, terwijl de Randstad provincies en Groningen juist een lage vruchtbaarheid kennen. De aanwezigheid van streng gereformeerden die traditionele familienormen aanhangen zorgt voor een hoge vruchtbaarheid onder autochtonen in de Biblebelt provincies Gelderland, Overijssel en Zeeland. In provincies met veel asielzoekers uit landen met traditioneel een hoge vruchtbaarheid is de vruchtbaarheid onder overig niet-westerse allochtonen hoger dan in provincies met veel (tijdelijke) arbeidsmigranten. Voor autochtone vrouwen is de relatie tussen vruchtbaarheid en stedelijkheid lineair: hoe stedelijker hun woongemeente, hoe lager de vruchtbaarheid. In de zeer sterk verstedelijkte gemeenten ligt hun vruchtbaarheid veruit het laagst. Dit ligt duidelijk anders voor Surinaamse, Antilliaanse, Turkse en Marokkaanse vrouwen van de eerste generatie. In de zeer sterk stedelijke gemeenten ligt hun vruchtbaarheid zelfs hoger dan in de sterk stedelijke gemeenten.

1. Inleiding

Het Planbureau voor de Leefomgeving en het Centraal Bureau voor de Statistiek brengen om de twee jaar de regionaal demografische prognose uit. Deze prognose, met behulp van het model PEARL, geeft een beeld van regionale ontwikkelingen in de bevolking, allochtonen en huishoudens in komende drie decennia. In deze prognose vormen veronderstellingen over de vruchtbaarheid een belangrijk onderdeel. In het kader hiervan is een analyse verricht van vruchtbaarheidsverschillen tussen herkomstgroeperingen en tussen regio's. In dit artikel worden deze verschillen beschreven en wordt geprobeerd hiervoor een verklaring te vinden.

Om naar vruchtbaarheidsverschillen tussen herkomstgroeperingen en tussen regio's te kijken, wordt vooral gebruik gemaakt van een samenvattende indicator van leeftijdsspecifieke vruchtbaarheidscijfers, te weten de Total Fertility Rate (TFR). De TFR wordt bepaald door de leeftijdsspecifieke vruchtbaarheidscijfers over de totale reproductieve periode van een vrouw bij elkaar op te tellen. Leeftijdsspecifieke vruchtbaarheidscijfers worden bepaald door het aantal kinderen geboren uit vrouwen van een bepaalde leeftijd te delen door het totaal aantal vrouwen van die leeftijd. Voor Nederlandse vrouwen van 30 is in 2009 het leeftijdsspecifiek vruchtbaarheidscijfer 0,15, wat wil zeggen dat vrouwen die in dat jaar 30 worden, gemiddeld 0,15 kind krijgen. De TFR wordt berekend door de leeftijdsspecifieke vruchtbaarheidscijfers over de leeftijden 15 tot 50 te sommeren. De TFR kan dan worden geïnterpreteerd als het gemiddeld aantal kinderen dat vrouwen krijgen, als gedurende de reproductieve periode de

¹ Planbureau voor de Leefomgeving & Onderzoeksinstituut OTB, Tu-Delft; Sanne.boschman@pbl.nl.

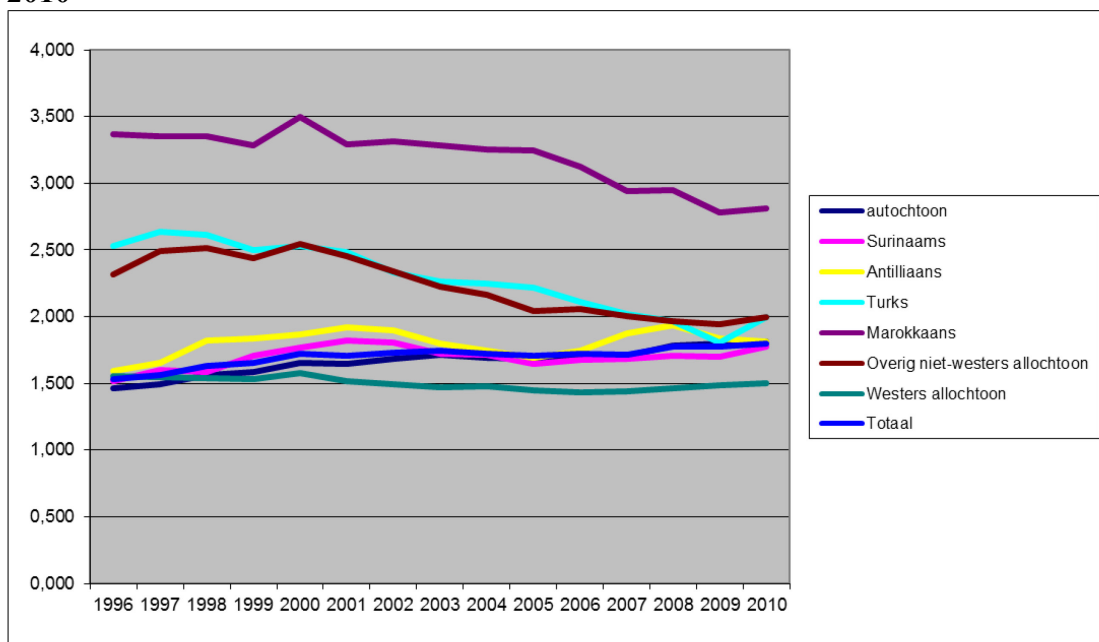
leeftijdsspecifieke vruchtbaarheidscijfers van een bepaald kalenderjaar op hen van toepassing zijn.

2. Verschillen in vruchtbaarheid tussen herkomstgroepen

Verschillen in TFR

Er bestaan duidelijke verschillen in vruchtbaarheid tussen herkomstgroeperingen. *Figuur 1* beschrijft voor de periode 1996-2010 de ontwikkeling van de TFR voor autochtonen en diverse groepen eerste generatie allochtone vrouwen. De tweede generatie allochtone vrouwen vormen een nog relatief kleine en jonge groep; hierdoor is het lastig om de TFR voor deze groep betrouwbaar vast te stellen (De Valk et al, 2001b; Garssen en Nicolaas, 2008). Uit verschillende onderzoeken komt echter het beeld naar voren, dat zij een tussenpositie innemen tussen autochtone Nederlandse vrouwen en de eerste generatie allochtone vrouwen (Garssen en Nicolaas, 2008; Garssen et al, 2005). In het vervolg van het artikel heeft de TFR steeds betrekking op eerste generatie vrouwen van een bepaalde herkomstgroep; de groep autochtone vrouwen is inclusief tweede generatie vrouwen van alle herkomstgroepen.

Figuur 1: TFR van autochtone en eerste generatie allochtone vrouwen, Nederland 1996-2010



Bron: CBS; bewerking PBL

Het gemiddeld kindertal van vrouwen in Nederland, gemeten aan de TFR, is de afgelopen jaren gestaag aan het stijgen geweest, namelijk van 1,5 in 1996 naar 1,8 in 2010. De TFR van autochtone vrouwen vertoonde in dat tijdvak vrijwel hetzelfde verloop. De TFR van Antilliaanse vrouwen en Surinaamse vrouwen lag in de afgelopen jaren meestal iets boven die van autochtoon Nederlandse vrouwen, maar in 2010 is het verschil vrijwel verdwenen. De TFR van Turkse vrouwen is de afgelopen jaren sterk gedaald, in 1996 lag die met 2,5 kind nog 1 kind hoger dan die van autochtone vrouwen en in 2010 is de TFR met 2,0 kind net iets hoger dan die van autochtone vrouwen. Ook de TFR van Marokkaanse vrouwen is de afgelopen jaren sterk gedaald, namelijk van 3,4 kind in 1997 naar 2,8 kind in 2010. Dit betekent echter dat nu onder deze vrouwen de TFR één kind hoger ligt dan onder autochtone

vrouwen. De TFR van de overige niet-westerse vrouwen vertoont vrijwel hetzelfde verloop als die van Turkse vrouwen. Voor de meeste groepen allochtone vrouwen geldt dus dat het verschil in vruchtbaarheid met autochtone vrouwen beduidend is teruggelopen. Voor de westerse allochtone vrouwen geldt juist een omgekeerd beeld: het verschil met autochtone vrouwen is aan het oplopen. In 1996 lag de vruchtbaarheid iets boven die van autochtone vrouwen, maar terwijl de vruchtbaarheid van autochtone vrouwen is gestegen, is die van westers allochtone vrouwen juist gedaald tot een minimum van 1,4 in 2006. In 2010 lag het met 1,5 ook lager dan die van autochtone vrouwen.

De dalende vruchtbaarheid onder niet-westerse allochtone vrouwen wordt vaak gezien als een teken van hun integratie in de Nederlandse maatschappij (Coleman, 1994). In Turkije en Marokko is de TFR echter in dezelfde periode ook gedaald (Garssen en Nicolaas, 2008; Van Praag, 2006). Deze daling was zelfs zo sterk dat momenteel de vruchtbaarheid in Marokko lager ligt dan die van Marokkaanse vrouwen in Nederland. Het merendeel van de eerste generatie Marokkaanse vrouwen die nu nog naar Nederland komen, komt in het kader van gezinshereniging en vooral gezinsvorming (De Jong et al, 2005; Van Praag, 2006). Mogelijk halen vooral meer traditioneel ingestelde tweede generatie Marokkaanse mannen een vrouw uit Marokko. Een andere factor die de hoge vruchtbaarheid van Marokkaanse vrouwen in Nederland verklaart, is dat de Marokkaanse gastarbeiders uit de jaren '60 en hiermee samenhangend ook de latere volgmigranten, vooral afkomstig zijn uit de rurale gebieden in Marokko (Barendse et al, 2006). In rurale gebieden zijn de patronen van gezinsvorming vaak traditioneler (De Valk et al, 2001a).

Terwijl Marokkanen vooral als gezinsmigrant naar Nederland komen, komen Turken relatief vaak als arbeidsmigrant (De Jong et al, 2005). In tegenstelling tot Marokkaanse vrouwen, ligt de vruchtbaarheid van Turkse vrouwen in Nederland lager dan die van vrouwen in het vaderland. Mogelijk hebben Turkse vrouwen hier in vrij sterke mate de Nederlandse normen over gezinsvorming overgenomen, terwijl dit veel minder geldt voor Marokkaanse vrouwen.

De TFR van overige niet-westerse vrouwen is tegenwoordig met 2,0 net iets hoger dan die van autochtone vrouwen, terwijl deze 15 jaar geleden nog veel hoger lag. Deze groep allochtone vrouwen is zeer gemengd: ze bestaat uit asielzoekers, arbeidsmigranten, huwelijksmigranten en buitenlandse studenten uit veel verschillende landen (De Jong et al, 2005). De samenstelling van deze groep wisselt over de jaren en dit heeft invloed op het verloop van de TFR van de totale groep. De niet-westerse asielzoekers en daaropvolgende gezinsmigranten komen vooral uit Irak, Afghanistan en Somalië. De vruchtbaarheid in deze landen is zeer hoog, terwijl de vruchtbaarheid van vrouwen van deze afkomst in Nederland een stuk lager ligt². Mogelijk komen asielzoekers hier eerst alleen naar toe, voordat hun partner hier naar toe komt (Nicolaas et al, 2010); in de periode zonder partner kunnen vrouwen de vruchtbaarheid uitstellen en dit kan ook leiden tot afstel. Het is ook mogelijk dat ze zich al gedeeltelijk hebben aangepast aan de Nederlandse cultuur. Daarnaast kan een rol spelen dat vooral de hoogopgeleide elite uit Irak en Afghanistan asiel heeft aangevraagd in Nederland (Vogels, 2011), terwijl de vruchtbaarheid onder hoger opgeleiden over het algemeen lager ligt. Studenten en arbeidsmigranten die hier voor korte tijd zijn, zullen het krijgen van kinderen vaak uitstellen tot ze weer terug zijn in hun eigen land, deze groep niet-westerse allochtonen heeft daarom juist een lage vruchtbaarheid. Chinese vrouwen in Nederland zijn, met een TFR van 1,4 een goed voorbeeld van deze groep (Gijsberts en Dagevos, 2010). Een laatste grote groep overig niet-westers allochtonen zijn de Iraniërs. Er

² De TFR in Somalië is 6,4, in Afghanistan 5,4 en in Irak 3,7 (CIA, 2011) van deze herkomstgroepen in Nederland is de TFR respectievelijk 3,2; 2,3 en 2,6 (Nicolaas et al, 2010).

zijn in Nederland zowel arbeidsmigranten als asielzoekers uit Iran (Nicolaas et al., 2010). De TFR van Iraniërs is met 1,2 zeer laag. Dit wordt verklaard vanuit het zeer hoge opleidingsniveau van Iraniërs in Nederland (Gijsberts en Dagevos, 2010, Nicolaas et al., 2010).

De vruchtbaarheid van westerse allochtone vrouwen is tegenwoordig lager dan die van autochtone vrouwen; dit kan deels worden verklaard door uitstelgedrag onder tijdelijke migranten in Nederland (Alders, 2005); studenten en arbeidsmigranten die hier voor korte tijd zijn maken namelijk een belangrijk deel uit van de groep westerse allochtonen (De Jong et al, 2005). Een relatief nieuwe groep westerse allochtonen zijn migranten uit Midden- en Oost-Europa, die hier naar toe komen om te werken. Zij vormen nu nog slechts 9% van de westerse allochtonen, maar dit is wel de snelst groeiende groep (Gijsberts en Dagevos, 2010). De vruchtbaarheid van deze groep in Nederland ligt laag: enerzijds omdat de TFR in midden en oost Europa zeer laag ligt (Sobotka, 2004), en anderzijds omdat deze groep vaak slechts tijdelijk hier is.

Verschillen in de leeftijd van de moeder bij de geboorte van haar kinderen

Niet alleen de vruchtbaarheid verschilt tussen herkomstgroepen, maar ook in de leeftijd waarop vrouwen moeder worden bestaan er grote verschillen tussen herkomstgroepen. Voor het maken van een bevolkingsprognose is het van belang aandacht te hebben voor verschillen in de 'timing' van het kinderen krijgen. Wanneer bijvoorbeeld een bepaalde bevolkingsgroep gemiddeld op 20^e jarige leeftijd kinderen krijgt, is de kans groot dat zij al op 40^e jarige leeftijd kleinkinderen krijgen. Hierdoor zal die bevolkingsgroep sneller groeien dan een andere groep die net zo veel kinderen krijgt, maar gemiddeld pas op 30 jarige leeftijd.

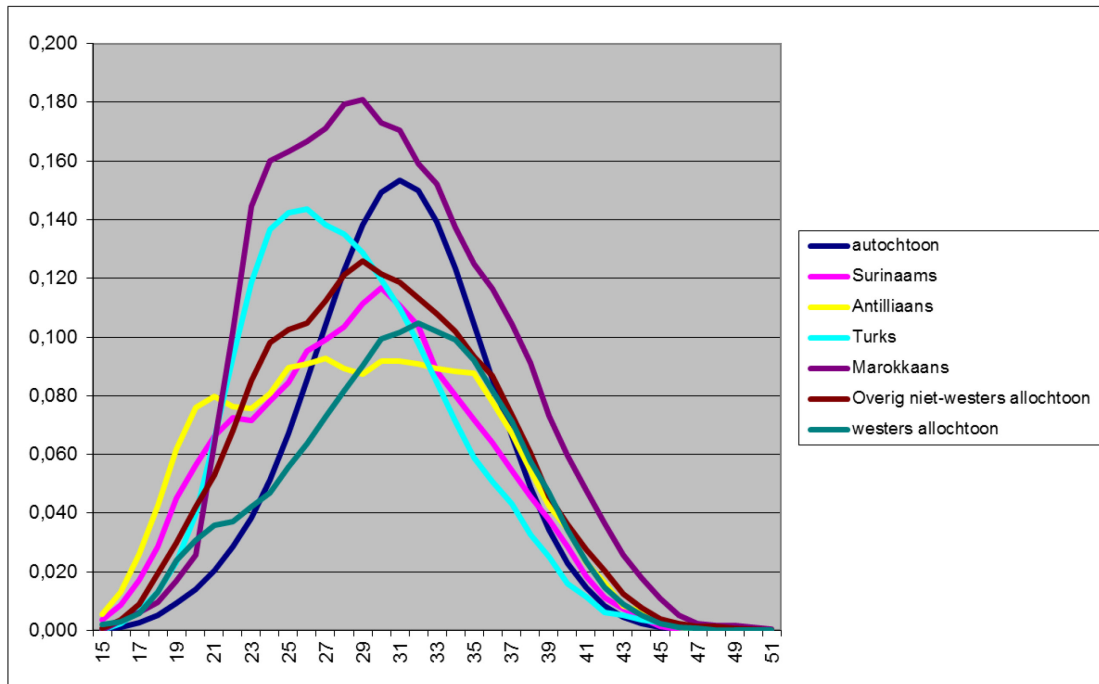
Figuur 2 laat de leeftijdsspecifieke vruchtbaarheidscijfers per herkomstgroep zien. Hoewel de vruchtbaarheid van eerste generatie Turkse, Surinaamse, Antilliaanse en autochtone vrouwen nauwelijks meer verschilt, zijn er wel grote verschillen in de leeftijd waarop ze kinderen krijgen. Autochtone vrouwen krijgen driekwart van hun kinderen tussen hun 27^e en 37^e, met een piek op 31 jaar. Turkse vrouwen krijgen driekwart van hun kinderen tussen hun 21^e en 32^e met een piek op 26 jaar. Surinaamse en vooral Antilliaanse vrouwen hebben niet zo'n duidelijke piek in hun vruchtbaarheid: zij krijgen hun kinderen meer gelijkmatig verspreid over bijna de hele reproductieve periode.

De hoge vruchtbaarheid onder Marokkaanse vrouwen zie je terug in de leeftijdsspecifieke vruchtbaarheidscijfers. Deze zijn voor Marokkaanse vrouwen op vrijwel alle leeftijden het hoogst van alle herkomstgroepen. Alleen onder tieners is bij de andere allochtone herkomstgroepen de kans groter om een kind te krijgen. Vooral Antilliaanse en Surinaamse tieners (de zogenaamde Caribische groepen) krijgen al zeer jong kinderen. Ook Turkse vrouwen beginnen vaak al op hun 18^e of 19^e aan een eerste kind, mogelijk doordat ze vaak op jonge leeftijd trouwen (Garssen et al, 2005).

Bij westerse allochtone vrouwen liggen de leeftijdsspecifieke vruchtbaarheidscijfers tot ongeveer 25 jaar boven die van autochtone vrouwen, en daarboven er (ver) onder. De hoge vruchtbaarheid op jonge leeftijden komt doordat er in deze leeftijdsgroep relatief veel immigranten uit voormalig Joegoslavië en Oost-Europa zitten en vrouwen in deze landen over het algemeen jong kinderen krijgen (Garssen et al, 2005). De wat oudere westerse allochtone vrouwen verblijven vaak tijdelijk in ons land vanwege studie of werk. Vaak stellen ze het krijgen van kinderen vaak uit tot ze weer terug zijn in hun eigen land. Hierdoor ligt vruchtbaarheid in de leeftijdsgroep van 25 tot 35 jaar ver beneden die van autochtone

vrouwen. Voor de nog oudere westerse allochtone vrouwen zou verder uitstel van het kinderen krijgen kunnen leiden tot afstel. Bovendien wonen deze vrouwen vaker met een partner in Nederland. Hun vruchtbaarheid ligt ongeveer op hetzelfde niveau als die van autochtone vrouwen.

Figuur 2: Leeftijdsspecifieke vruchtbaarheidscijfers per herkomstgroep, Nederland 2009³



Bron: CBS; bewerking PBL

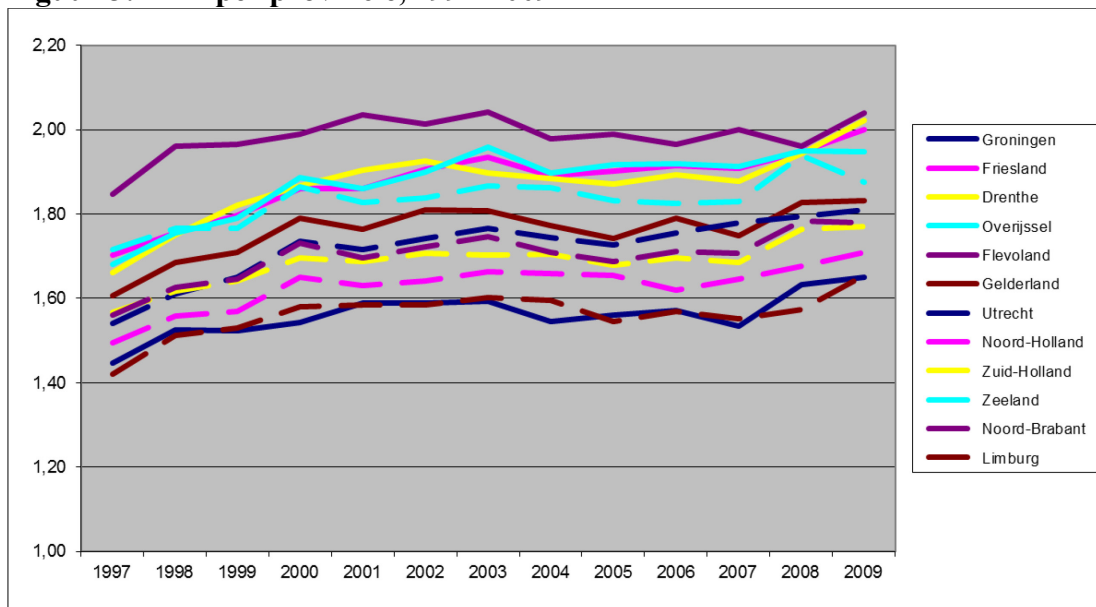
3. Provinciale verschillen in vruchtbaarheid

Uit *figuur 3* blijkt duidelijk dat er verschillen in de vruchtbaarheid bestaan tussen provincies. In Flevoland is de TFR in 2009 het hoogst, met een klein verschil gevolgd door Drenthe, Friesland en Overijssel. Ook in Zeeland ligt de vruchtbaarheid vrij hoog. De hoge vruchtbaarheid kan samenhangen met het feit dat er in deze provincies veel betaalbare eengezinswoningen zijn. Een ruime beschikbaarheid van eengezinswoningen kan er namelijk voor zorgen dat vrouwen eerder en meer kinderen krijgen (Rindfuss en Brauner-Otto, 2008; Boyle et al, 2007). De situatie op de regionale woningmarkt zal de vruchtbaarheid echter vooral beïnvloeden in geval er selectieve verhuisstromen ontstaan. Zo zullen jonge alleenstaanden zich vooral vestigen in regio's waar banen of opleidingsmogelijkheden zijn. Dit heeft een negatief effect op de vruchtbaarheid in deze regio's. Op hogere leeftijden zullen ze vaak gaan samenwonen met een partner en een gezin willen stichten. Ze gaan vaak op zoek naar een betaalbare eengezinswoning en krijgen dan pas een kind. Een vrouw die bijvoorbeeld tot haar 30^e kinderloos in Amsterdam woont en vervolgens naar Almere verhuist en daar haar eerste kind krijgt, verlaagt de vruchtbaarheid in Noord-Holland en verhoogt die van Flevoland.

³ Voor een overzichtelijker beeld zijn de leeftijdsspecifieke vruchtbaarheidscijfers gladgemaakt. Daarbij is steeds het gemiddelde genomen van 3 leeftijden; het cijfer voor 30 jarigen in de grafiek is dus het gemiddelde van 29, 30 en 31 jarigen. Voor 15 jarigen is dit het gemiddelde van 14, 15 en 16 jarigen, hierbij is er van uitgegaan dat 14 jarigen geen kinderen krijgen, datzelfde geldt voor 52 jarigen.

In Drenthe, Friesland, Overijssel en Zeeland trekken veel jongeren weg (vaak richting Randstad) en die zitten in een levensfase waarin ze (voorlopig) nog geen kinderen willen. Door dit selectieve verhuisgedrag blijven juist gezinnen achter die wel kinderen krijgen, zodat de vruchtbaarheid in deze provincies hoog uitkomt. Provincies met veel banen dan wel veel opleidingsmogelijkheden, zoals Groningen, Noord-Holland, Zuid-Holland en Utrecht, trekken juist deze jongeren aan, en aangezien ze voorlopig nog geen kinderen willen heeft dit een drukkend effect op de TFR in deze provincies. Vooral in Groningen ligt de vruchtbaarheid laag, met een TFR van 1,65. Ook in Limburg is er sprake van een lage vruchtbaarheid. Uit deze provincie trekken ook veel jongeren weg; terwijl het ruime aanbod van eengezinswoningen niet leidt tot de vestiging van veel gezinnen. Deze provincie stond een halve eeuw geleden nog bekend om het hoge percentage katholieken en de aanwezigheid van veel grote gezinnen. Tegenwoordig is het omgekeerde het geval en krijgen vrouwen hier juist weinig kinderen. Op Europees niveau blijkt overigens ook dat in overwegend katholieke landen als Polen, Spanje en Italië de TFR zeer laag ligt. Mogelijk dat de katholieke normen en instituties die de vruchtbaarheid jarenlang hoog hielden nu juist een verklaring vormen voor de lage vruchtbaarheid.

Figuur 3: TFR per provincie, 1997-2009



Bron: CBS; bewerking PBL

4. Regionale verschillen in vruchtbaarheid naar herkomstgroepen

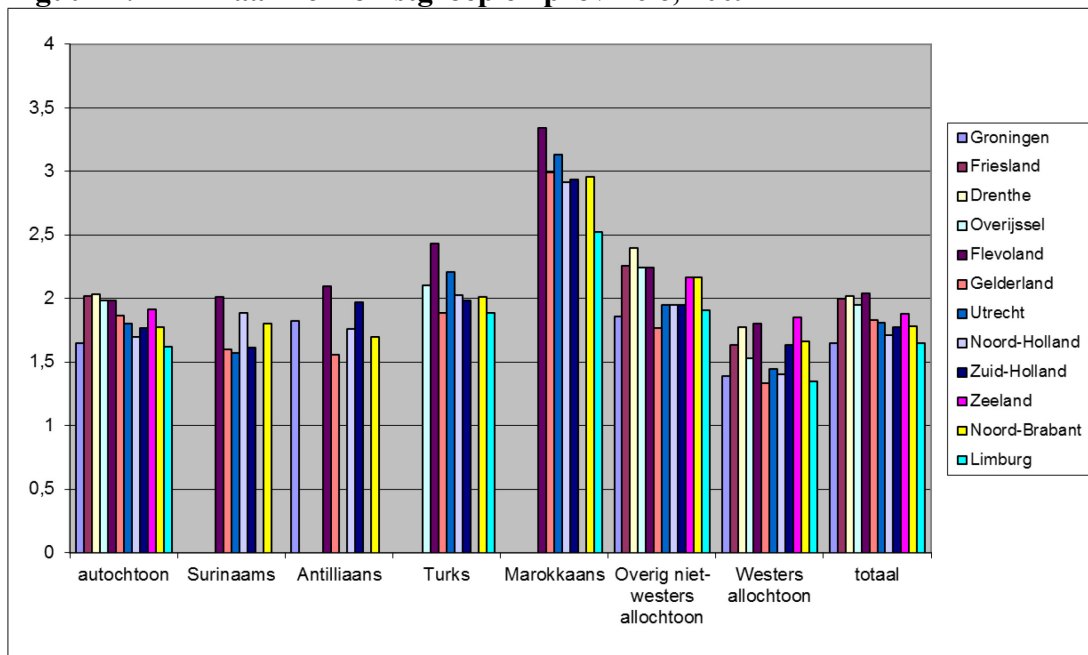
Verschillen tussen provincies en grote gemeenten

De verschillen in vruchtbaarheid tussen de provincies zijn niet voor alle herkomstgroepen hetzelfde (zie *figuur 4*). De TFR van autochtonen is in Gelderland relatief hoog, terwijl die voor de verschillende allochtone groepen juist laag is. In Overijssel en Zeeland ligt de TFR van autochtone vrouwen hoger dan gemiddeld voor alle Nederlandse vrouwen. Dit kan te maken hebben met de zogenaamde Bible Belt. In deze gordel, die loopt van Zeeland tot Overijssel, wonen veel streng gereformeerde autochtonen die traditionele familienormen aanhangen en daardoor veel kinderen krijgen. Allochtonen in deze regio worden mogelijk minder beïnvloed door deze normen, waardoor hun vruchtbaarheid lager ligt.

Vooral bij overig niet-westerse allochtonen en westerse allochtonen zijn er grote verschillen in de vruchtbaarheid tussen de provincies. Dit kan worden verklaard door compositie-effecten. Veel van de allochtonen in 'plattelandsprovincies' zijn asielzoekers en afkomstig uit niet-westerse landen met een hoge vruchtbaarheid. Hierdoor kan de hoge TFR onder overig niet-westerse allochtonen in provincies als Friesland, Drenthe, Overijssel, Zeeland en Noord-Brabant mogelijk worden verklaard. Hier staat tegenover dat overig niet-westerse allochtonen en westerse allochtonen in de grote steden en studentensteden vaak expats of internationale studenten zijn; groepen waaronder de vruchtbaarheid juist zeer laag is. Dit kan mogelijk bijdragen aan de zeer lage vruchtbaarheid onder deze groepen in Groningen en de Randstadprovincies. Ook veel tijdelijke westerse arbeidsmigranten vestigen zich in de Randstadprovincies. Dat deze groepen het krijgen van kinderen vaak uitstellen tot na het verblijf in Nederland, kan een extra verklaring vormen voor de lage vruchtbaarheid onder westerse allochtonen in deze provincies.

De TFR onder Antilliaanse vrouwen is opvallend hoog in Zuid-Holland. In Rotterdam is een sterke concentratie van Antilianen aanwezig en er vestigen zich hier nog veel nieuwe immigranten uit de Antillen. Mogelijk zijn deze migranten (nog) minder beïnvloed door Nederlandse vruchtbaarheidsgewoonten en krijgen ze daardoor meer kinderen.

Figuur 4: TFR naar herkomstgroep en provincie, 2009⁴



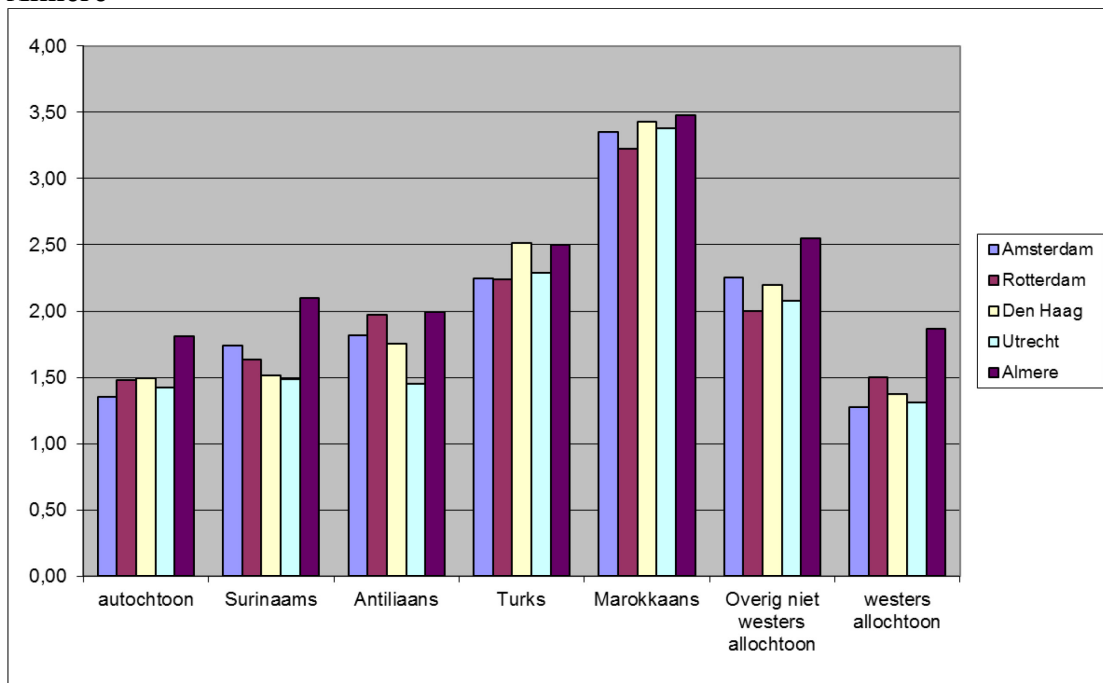
Bron: CBS; bewerking PBL

Het grote aanbod van kindvriendelijke eengezinswoningen in Flevoland zorgt voor een hoge vruchtbaarheid onder alle herkomstgroepen in deze provincie. Dit effect is echter nog sterker onder de klassieke groepen allochtonen (zie *figuur 4*). Turken, Marokkanen, Surinamers en Antillianen wonen geconcentreerd in de vier grote steden en Almere. Binnen deze vijf steden zullen jonge stellen met een kinderwens zich vooral in Almere vestigen, vanwege het grote aanbod aan eengezinswoningen daar. *Figuur 5* laat zien dat voor alle herkomstgroepen de vruchtbaarheid in Almere hoger is dan in de vier grote steden. Allochtonen zullen doorgaans minder snel dan autochtonen vanuit de grote steden binnen de provincie naar een dorp met

⁴ Cijfers die gebaseerd zijn op minder dan 50 geboorten zijn weggelaten uit de grafiek.

een groter aanbod aan eengezinswoningen verhuizen. Dit kan mogelijk voortkomen uit het feit dat hier nog weinig andere allochtonen wonen. Dit maakt het minder aantrekkelijk hier te gaan wonen (hulp en steun van andere herkomstgenoten valt weg) en bovendien zullen ze waarschijnlijk ook minder snel op het idee komen hier na toe te verhuizen. Autochtonen wonen meer verspreid over Nederland en zullen, naast Almere, vaker naar de buitenwijk van hun eigen stad of een nabijgelegen dorp of stad verhuizen als ze op zoek zijn naar een kindvriendelijke woning. Autochtone stellen uit Amsterdam vestigen zich bijvoorbeeld vaker in Haarlemmermeer of Amstelveen, terwijl allochtonen vaker Almere verhuizen (De Jong et al, 2005). Een kindvriendelijke woning is doorgaans voor autochtonen, vanwege hun gemiddeld hogere sociaaleconomische status, op meer plekken te verkrijgen. Hierdoor is de kans groter dat ze in de eigen provincie blijven wonen, waardoor het verschil in vruchtbaarheid tussen Flevoland en de andere provincies voor autochtonen kleiner is dan voor de klassieke groepen allochtonen.

Figuur 5: TFR naar herkomstgroep in Amsterdam, Rotterdam, Den Haag, Utrecht en Almere⁵



Bron: CBS; bewerking PBL

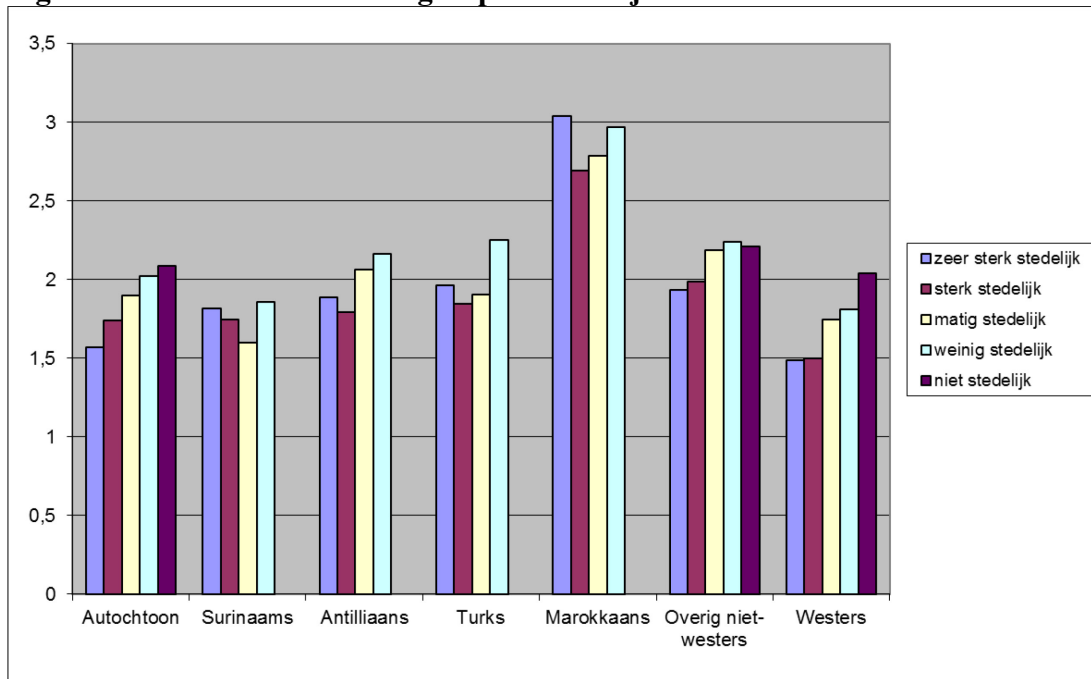
Verschillen naar stedelijkheid

In diverse onderzoeken is gekeken naar verschillen in vruchtbaarheid tussen gemeenten (De Jong et al, 2005; Van Middelkoop en De Jong, 2009; Van Huis en Visser, 2005). Voor allochtone vrouwen is het echter moeilijk een analyse van gemeentelijke vruchtbaarheidsverschillen uit te voeren, aangezien in veel gemeenten onvoldoende

⁵ De in deze grafiek getoonde TFR is steeds gebaseerd op een aantal van minimaal 50 geboorten. Wanneer er in 2009 minder dan 50 geboorten zijn in een gemeente is de TFR ook gebaseerd op geboorten in de rest van de COROP regio of provincie of in eerdere jaren. De TFR is dus zowel gemiddeld over de ruimte als over de tijd totdat deze op ten minste 50 geboorten gebaseerd is. In deze 5 steden wonen echter veel allochtonen waardoor bijna alle groepen in 2009 het aantal van 50 geboorten in de gemeente overschreden; alleen voor Antilianen in Utrecht en Turken in Almere bleek het nodig te middelen over een grotere regio of over meer jaren.

allochtonen wonen om een betrouwbare TFR te kunnen berekenen. In dit artikel zijn daarom alle gemeenten in Nederland ingedeeld naar stedelijkheid⁶. *Grafiek 6* laat per herkomstgroep het verband tussen stedelijkheid en vruchtbaarheid zien.

Figuur 6: TFR naar herkomstgroep en stedelijkheid⁷



Bron: CBS; bewerking PBL

Voor autochtone vrouwen is er sprake van een sterk lineair verband tussen vruchtbaarheid en de stedelijkheid: hoe meer stedelijk de woongemeente, hoe lager de TFR. Dit verband kan samenhangen met het feit dat naarmate de stedelijkheid toeneemt, ook de banen en opleidingsmogelijkheden toenemen terwijl de toegankelijkheid van de woningmarkt afneemt. De aanwezigheid van opleidingsinstituten in de meest verstedelijkte gemeenten leidt tot de komst van veel jongeren, die zolang ze studeren meestal geen kinderen krijgen. De minder toegankelijke woningmarkt in de verstedelijkte gemeenten leidt ertoe dat veel stellen met een kindwens, bij de zoektocht naar een betaalbare eengezinswoning wegtrekken uit deze gemeenten. Deze factoren leiden tot een lagere TFR in de meer verstedelijkte gemeenten en een hogere TFR in minder verstedelijkte gemeenten. Hierbij kan mogelijk ook nog een rol spelen dat mensen in weinig of niet stedelijke gemeenten meer traditionele familienormen aanhangen, en men vaker op het idee komt of zelfs wordt aangezet om kinderen te krijgen doordat veel vrouwen om hen heen ook kinderen krijgen (Boyle et al, 2007).

De relatie tussen vruchtbaarheid en stedelijkheid is voor de diverse allochtone groepen minder lineair dan voor autochtone Nederlanders; voor hen geldt niet automatisch dat naarmate de stedelijkheid later wordt, de TFR hoger ligt. Onder allochtonen ligt de vruchtbaarheid in zeer sterk stedelijke gemeenten relatief hoog, voor de klassieke groepen allochtonen zelfs hoger

⁶ Het CBS deelt gemeenten in naar stedelijkheid op basis van hun omgevingsadressendichtheid (OAD). De klassengrenzen zijn zodanig gekozen dat alle stedelijkheidsklassen ongeveer evenveel inwoners bevatten. Omgevingsadressendichtheid wordt berekend door voor elk adres het aantal adressen in een straal van 1 km rond het adres te bepalen. Vervolgens wordt de OAD van de gemeente bepaald door de gemiddelde OAD te nemen van alle adressen binnen de gemeente. Wanneer de OAD groter is dan 2500 adressen/km² is een gemeente 'zeer sterk stedelijk', gemeenten met een OAD kleiner dan 500 adressen/km² vallen in de categorie 'niet stedelijk'.

⁷ Cijfers die gebaseerd zijn op minder dan 50 geboorten zijn weggelaten uit de grafiek.

dan in sterk stedelijke gemeenten. Dit komt waarschijnlijk doordat allochtonen minder vaak dan autochtonen de grote stad verlaten als zij kinderen (willen) krijgen. Het feit dat hun familie en vrienden ook in de grote stad wonen vormt, vooral voor Turken en Marokkanen, een belemmering om de stad te verlaten (Zorlu, 2009). Bovendien kunnen ze gehecht zijn aan de internationale voorzieningen in de grote stad. Voorzieningen zoals internationale scholen, kerken, winkels zullen (juist) allochtone gezinnen met kinderen of een kindervens aan de grote steden binden. Hierdoor is TFR van allochtonen in de zeer sterk stedelijke gemeenten mogelijk hoger.

In de zeer sterk verstedelijkte gemeenten ligt de TFR van Surinaamse en Antilliaanse vrouwen van de eerste generatie aanzienlijk hoger dan die van autochtone vrouwen. In de Caribische cultuur komt het vrij vaak voor dat meisjes al op zeer jonge leeftijd zwanger worden en vaak niet samenwonen met een partner. Dit cultuurpatroon is waarschijnlijk ook herkenbaar in de grote steden, mede doordat de etnische concentratie van deze groepen daar groot is. Als deze vrouwen daarna op zoek gaan naar een eengezinswoning hebben ze al een kind. Ze verhuizen dan vaak naar minder stedelijke gemeenten om hun kind te laten opgroeien in een kindvriendelijke omgeving, maar dit kind telt dan niet meer mee voor de vruchtbaarheid in deze minder stedelijke gemeenten.

Ook bij Turkse en Marokkaanse vrouwen ligt de TFR in de zeer sterk stedelijke gemeenten veel hoger dan bij autochtone vrouwen. Nieuwe immigranten komen vaak in eerste instantie in de grote steden terecht en migranten uit Marokko en Turkije krijgen vaak veel kinderen in de eerste jaren na hun migratie naar Nederland (Alders, 2000). In sterk en matig stedelijke gemeenten ligt de TFR van beide herkomstgroeperingen wat lager en hierdoor dichterbij die van autochtone vrouwen. Mogelijk wonen deze vrouwen al langer in Nederland en hebben ze hun vruchtbaarheid aangepast in de richting van het Nederlandse niveau. In de zeer sterk stedelijke gemeenten wonen Turken en Marokkanen sterker geconcentreerd, waardoor ze meer contacten binnen de eigen groep hebben en hierdoor het oorspronkelijk vruchtbaarheidsniveau van hun herkomstlanden blijven vasthouden (zie ook Gijsberts en Dagevos, 2005 en Boschman, 2012).

Bij overig niet-westerse allochtonen ligt de TFR in de zeer sterk en sterk stedelijke gemeenten aanzienlijk lager dan in de minder verstedelijkte gemeenten. Onder de zeer sterk en sterk stedelijke gemeenten vallen naast de vier grote steden, ook veel steden die veel internationale studenten of bedrijven aantrekken zoals Eindhoven, Wageningen, Enschede en Maastricht. In deze steden zullen overig niet-westerse allochtone vrouwen slechts tijdelijk zijn voor studie en werk, waardoor de vruchtbaarheid laag ligt. In de minder verstedelijkte gemeenten wonen relatief veel asielzoekers, die vaak afkomstig zijn uit landen met een hoge vruchtbaarheid.

Ook voor westerse allochtonen geldt dat in de zeer sterk en sterk verstedelijkte gemeenten veel studenten en arbeidsmigranten wonen, die tijdens het verblijf in Nederland meestal geen kinderen krijgen. Westerse allochtonen in de minder verstedelijkte gemeenten zijn vaker gezinsmigranten, waardoor hun vruchtbaarheidsverloop meer op dat van autochtonen lijkt.

5. Conclusies en uitleiding

Er zijn zowel grote verschillen in vruchtbaarheid tussen herkomstgroepen als tussen regio's. Bovendien verschilt de relatie tussen regio's en vruchtbaarheid per herkomstgroepering. In het algemeen geldt dat de vruchtbaarheid wat hoger ligt in regio's met een groot aanbod aan eengezinswoningen en wat lager in regio's met veel banen en opleidingsmogelijkheden. Dit

heeft te maken met de demografische compositie van deze regio's: regio's met banen en opleidingsmogelijkheden trekken veel jonge alleenstaanden aan, terwijl regio's met een groot aanbod van eengezinswoningen veel jonge paren met een kinderwens aantrekken.

Voor diverse herkomstgroepen zijn er ook andere factoren van invloed op regionale vruchtbaarheidsverschillen. De vruchtbaarheid onder overig niet-westerse allochtonen zal hoog zijn in een regio met veel asielzoekers die afkomstig zijn uit landen met een hoge vruchtbaarheid. De vruchtbaarheid van overig niet-westerse allochtonen zal echter laag zijn in een regio waar deze groep voornamelijk bestaat uit buitenlandse studenten of tijdelijke arbeidskrachten.

Naarmate niet-westerse allochtonen langer in Nederland verblijven, gaat hun vruchtbaarheid vaak meer op die van autochtonen lijken; mogelijk hangt dit samen met een betere integratie in de Nederlandse samenleving. Regionale verschillen in verblijfsduur kunnen dan ook verschillen in vruchtbaarheid verklaren. Zo zullen er in de grote steden enclaves zijn, waar concentraties van allochtonen wonen en veel nieuwe niet-westerse migranten binnenkomen. Dit zal over het algemeen gepaard gaan met een hogere vruchtbaarheid, doordat ze vaak de (hoge) vruchtbaarheidspatronen van hun herkomstland vertonen. Indien ze bovendien in het kader van gezinsvorming in Nederland zijn gekomen, is het begrijpelijk dat ze vooral in de eerste jaren na aankomst (veel) kinderen krijgen. Allochtonen die wegtrekken uit deze concentratiegebieden hebben zich mogelijk meer aangepast aan het vruchtbaarheidsniveau van autochtone vrouwen en komen te wonen in regio's met minder allochtonen. Hierdoor gaan ze in hun vruchtbaarheidsgedrag meer op autochtone vrouwen lijken, wat over het algemeen leidt tot een daling van de vruchtbaarheid.

In de regionale prognose van het Planbureau voor de Leefomgeving en het Centraal Bureau voor de Statistiek is gebruik gemaakt van de in dit artikel beschreven verschillen tussen herkomstgroeperingen en regio's. De veronderstellingen over de vruchtbaarheid worden eerst op nationaal niveau ontleend aan de Bevolkingsprognose van het CBS. In de regionale prognose worden deze vruchtbaarheidscijfers nader onderscheiden naar gemeente, waarbij gebruik wordt gemaakt van een verklarend (regressie)model (zie Van Middelkoop en De Jong, 2009). Vervolgens worden deze gemeentelijke vruchtbaarheidscijfers nader onderscheiden naar herkomstgroepering, waarbij de waargenomen regionale verschillen in de prognose periode worden gehandhaafd, onder voorwaarde van consistentie met nationale vruchtbaarheidscijfers naar herkomstgroepering van de eerste generatie volgens de nationale Allochtonenprognose van het CBS.

Literatuur

Alders, M. (2000) Kinderen krijgen over de landgrenzen heen. Maandstatistiek van de bevolking, 48(11), p22-28.

Alders, M. (2005) Allochtonenprognose 2004-2050; belangrijkste uitkomsten. Bevolkingstrends, 53, p32-41.

Barendse, J. Hiddink, C. Janszen, A. en Stavast, A. (2006) The remittance corridor The Netherlands-Morocco. Rotterdam: Ecorys.

Boschman, S. (2012) Residential segregation and interethnic contact in The Netherlands. Urban Studies, 49(2) p353-367.

Boyle, P., Graham, E. en Feng, Z. (2007) Contextualising demography; the significance of local clusters of fertility in Scotland. Rostock: Max Planck Institute of Demographic Research Working Paper.

CIA (2011) CIA world fact book. Washington: CIA. Via:
<https://www.cia.gov/library/publications/the-world-factbook>. Bekeken 11-8-2011.

Coleman, D. (1994) Trends in fertility and intermarriage among immigrant population in western Europe as measures of integration. *Journal of Biosocial Science*, 26, p107-121.

Garssen, J., Nicolaas, H. en Sprangers, A. (2005) Demografie van allochtonen in Nederland. *Bevolkingstrends*, 54(1), p15-31.

Garssen, J. en Nicolaas, H. (2008) Fertility of Turkish and Moroccan women in the Netherlands; adjustment to native level within one generation. *Demographic Research*, 19, 33, p1249-1280.

Gijsberts, M en Dagevos, J. (2005) Uit elkaars buurt; de invloed van etnische concentratie op integratie en beeldvorming. Den Haag: SCP.

Gijsberts, M. en Dagevos, J. (2010) Jaarrapport integratie. Den Haag: SCP

Van Huis, M. en Visser, P. (2005) Regionale verschillen in de vruchtbaarheid van autochtonen en allochtonen. *Bevolkingstrends* 53(4), blz. 25–29.

Jong, A., Alders, M., Feijten, P., Visser, P., Deerenberg, I., Huis, M. en Leering, D. (2005) Achtergronden en veronderstellingen bij het model PEARL. Rotterdam/ Den Haag: NAI/RPB.

Nicolaas, H., Wobma, E. en Ooijevaar J. (2010) Demografie van (niet-westerse) allochtonen in Nederland. *Bevolkingstrends*, 58, p22-34.

Middelkoop, M. van en Jong, A. de (2009) Regionale verschillen in vruchtbaarheid verklaard. *Bevolkingstrends*, 3^e kwartaal 2009, p. 63-70.

Praag, C. van (2006) Marokkanen in Nederland; een profiel. Den Haag: NIDI.

Rindfuss, R. en Brauner-Otto, S. (2008) Institutions and the transition to adulthood; implications for fertility tempo in low-fertility settings. In: *Vienna Yearbook of Population Research*, p57-87. Wenen: Vienna Institute of Demography.

Sobotka, T. (2004) Postponement of childbearing and low fertility in Europe. Proefschrift Population Research Centre, Rijksuniversiteit Groningen.

Valk, H. de, Liefbroer, A., Esveldt, I. en Henkens, K. (2001a) De een is de ander niet; patronen van gezinsvorming onder allochtonen in Nederland. *Bevolking en gezin* 30(3), p67-96.

Valk, H. de, Esveldt, I., Henkens, K. en Liefbroer, A. (2001b) Oude en nieuwe allochtonen in Nederland; een demografisch profiel. Werkdocument 123, Den Haag, WRR.

Vogels, R. (2011) Onderwijspositie. In: E. Dourleijn en J. Dagevos (red.)
Vluchtelingengroepen in Nederland. Den Haag: SCP.

Zorlu, A. (2009) Ethnic differences in spatial mobility, the impact of family ties. *Population, Place and Space*, 15, p323-342.