



Voorbij de EHS

Koers voor het nieuwe natuurbeleid



Voorbij de EHS

Koers voor het nieuwe natuurbeleid

verslag van debat & ontwerpatelier tijdens
de Manifestatie De Groene Golflengte van
5 t/m 8 september 2011 op Radio Kootwijk

Yttje Feddes, Rijksadviseur voor het Landschap

In samenwerking met
Fred Feddes, journalist
Leo Pols, Planbureau voor de Leefomgeving

maart 2012

Inhoud

| | |
|---|----|
| Voorwoord , Yttje Feddes | 4 |
| De ecologische hoofdstructuur voorbij , Fred Feddes | 10 |
| De tussenstand van de EHS , Leo Pols en Yttje Feddes | 30 |
| Ontwerpatelier ‘met het oog op morgen’ Radio Kootwijk , Leo Pols | 38 |
| Over de grens: een regionale ontwikkeling voor Vlaanderen , Team Teerds, XML | 42 |
| Nieuwe teelten in een zilte omgeving , Urban Synergy | 52 |
| Nieuwe programma’s voor oude landschapsstructuren , LINT | 60 |
| Koers voor het nieuwe natuurbeleid , Yttje Feddes | 76 |

Voorwoord

De nazomer van 2011 was een goed moment om het debat over de toekomst van de Ecologische Hoofdstructuur te voeren. Dit harmoniemodel voor het vreedzaam naast elkaar bestaan van economie en ecologie in het landelijke gebied lijkt zijn glans te verliezen. Het ruimtelijk scheiden van robuuste natuur en dynamisch landbouwgebied, zoals dat twintig jaar geleden slim en functioneel leek, loopt nu tegen maatschappelijke weerstand aan. De publieke opinie beschouwt het 'uitrollen' van nieuwe natuur over het landschap als technocratisch en de voortgaande intensivering in de landbouw als slecht voor dier en milieu. Die weerstand is één reden om het scheidingsconcept van de Ecologische Hoofdstructuur te evalueren.

Een tweede reden is dat er de afgelopen twintig jaar nogal wat is veranderd in de relatie stad-landbouw-natuur en er nieuwe kansen zijn ontstaan voor functiemenging. In de multifunctionele landbouw zijn de 'nevenactiviteiten' veelal een serieuze bedrijfstak geworden. De verkoop van streekproducten verbindt boeren, burgers en buitenlui. Doordat er meer mensen in de steden zijn gaan wonen, neemt de behoefte aan recreatie in het landschap toe. De nieuwe opgaven voor waterberging en veiligheid tegen overstromingen scheppen kansen voor natuurontwikkeling. Ook de economische recessie heeft invloed: er is minder geld voor het beheer van recreatiegebieden en natuur. Tegelijkertijd is er meer niet gebruikte grond voor woningbouw in het landelijk gebied beschikbaar.

Hoe maken we uit deze ingrediënten in de toekomst een landschap van duurzame schoonheid? Wie zorgt er voor dat het landschap meer is dan een optelsom van sectorale belangen? Kunnen we nieuwe ruimtelijke concepten en spelregels bedenken die net zo krachtig en aansprekend zijn als de EHS?

Om die vragen te onderzoeken, organiseerde ik in de eerste week van september op de prachtige locatie van Radio Kootwijk, tijdens de manifestatie De Groene Golfengte¹, een debat en , samen met het Planbureau voor de Leefomgeving, een ontwerpatelier² onder het motto 'De EHS voorbij'.

Het debat vond plaats in twee delen: tijdens een diner met een select gezelschap en de dag erna in een druk bezocht openbaar debat in de grote zaal. Het essay van Fred Feddes, dat verslag doet van beide bijeenkomsten, plaatst de gesprekken in de context van de geschiedenis van het natuurbeleid en doet aanbevelingen voor de toekomst. Ik was onder de indruk van de openhartigheid en de frisse blik waarmee de gasten aan het diner en de sprekers in het debat de 'les uit de EHS' bespraken. Er hangt een koerswijziging in de lucht, die in het nieuwe natuurbeleid zou moeten gaan landen.

Die koerswijziging kan niet zonder de visie van de nieuwe generatie ontwerpers. In het ontwerpatelier werd er tijdens vier dagen van de Groene Golfengte door landschapsarchitecten, stedenbouwkundigen en architecten gewerkt aan de ontwerpogave voor nieuwe functiecombinaties in het landelijk gebied. Zeeuws-Vlaanderen -grensgebied, krimpgebied en deltalandschap- was hiervoor het studiegebied. Leo Pols van het Planbureau voor de Leefomgeving, die de rol van ateliermeester vervulde, doet verslag van de resultaten. Het is treffend dat de jonge ontwerpers ecologie niet beschouwen als een zwakke functie die gekoesterd moet worden, maar als een vanzelfsprekend en vitaal onderdeel van landschappelijke plannen voor waterbeheer, landbouw en havenontwikkeling.

De resultaten van deze bijeenkomsten zijn naar mijn idee zo inspirerend als impuls voor het nieuwe natuurbeleid, dat ze vanuit Radio Kootwijk naar de buitenwereld moeten worden uitgezonden. Daarvoor dient deze publicatie, die ik u met veel plezier aanbied en afsluit met een advies over hoe we 'voorbij de EHS' verder kunnen gaan.

Yttje Feddes

Rijksadviseur voor het Landschap

1 de manifestatie 'De Groene Golfengte' werd van 5 t/m 8 september 2011 op Radio Kootwijk georganiseerd door Alterra, Kadaster, Staatsbosbeheer, de Rijksadviseur voor het Landschap, het Landschapsmanifest en Servicenet Nationale Landschappen.

2 het ontwerpatelier 'Met het oog op morgen' werd georganiseerd door de Rijksadviseur voor het Landschap en het Planbureau voor de Leefomgeving



Ijsselhoeven als bij toeval staan ze goed



De ecologische hoofdstructuur voorbij

Fred Feddes

Inleiding: Reflectie op een verbluffend idee

Op 11 juni 1990 presenteerde de toenmalige minister Gerrit Braks van LNV het *Natuurbeleidsplan* aan de Tweede Kamer. Het was een waterscheiding in de geschiedenis van het natuurbeleid in Nederland. Tot die tijd was natuurbescherming een defensieve aangelegenheid geweest: ze probeerde de laatste resten van de weggkwijnende natuur te beschermen en behouden. Nu, vanaf 1990, kon ze onder leiding van de rijksoverheid voorwaarts marcheren. Naast 'instandhouding' streefde het plan ook naar 'herstel en ontwikkeling van natuurlijke en landschappelijke waarden'. Natuurlijkheid in Nederland hoefde niet langer een aflopende zaak te zijn, er kon zelfs nieuwe natuur tot stand worden gebracht. Natuurontwikkeling heette dat.

Het was een verbluffend idee, dat zowel euforie als scepsis opriep. In de volgende jaren is gestaag gewerkt om het idee tot een ruimtelijke realiteit te maken. Over heel Nederland is grond aangekocht om, samen met bestaande natuurgebieden en voor de natuur waardevolle agrarische gebieden, een netwerk van natuurgebieden aan te leggen, een ecologische hoofdstructuur (EHS) die de natuur een gegarandeerd thuishonk biedt.

Inmiddels is een aanzienlijk deel van de EHS aangelegd, eerst onder leiding van het rijk en later van de provincies. Volgens het Natuurbeleidsplan van 1990 zou de EHS in 2015 af moeten zijn. Sindsdien is de deadline verschoven naar 2018 à 2020. Of dat wordt gehaald, is onzeker. Eind 2010 was 55% procent van de extra grond voor de EHS verworven en 30 procent ingericht.¹ Sinds 2010 staat ook het eindbeeld niet meer vast, want het huidige kabinet kondigde een 'herijking' van de EHS aan, wat inhoudt dat de EHS aanzienlijk kleiner wordt en dat de robuuste verbindingen vervallen.

Maar ook los van deze ontwikkelingen is na 21 jaar de inhoudelijke vraag gerechtvaardigd die centraal stond in het slotdebat van de Groene Golfengte, op 8 september 2011 in Radio Kootwijk: Is het concept van de EHS inmiddels aan herziening toe? Gaan we het project op de vertrouwde wijze afmaken, of zijn er andere, betere benaderingen? Een dag eerder was in klein gezelschap over dezelfde vraag gesproken. Voor dit essay heb ik uit beide bijeenkomsten geput, en daarnaast uit de geschiedenis van de EHS.²

Een historisch compromis

De EHS was bij de introductie in 1990 niet één monolithisch ding, maar een lappendeken met de intentie van samenhang. Het was zelfs toen niet eenvoudig om de EHS op een kaart af te beelden. De regering deed een poging in het Natuurbeleidsplan, maar die kaart liet veel vragen onbeantwoord. Een paar jaar later is geprobeerd om de

¹ Eind 2010 was 86.000 ha grond verworven voor de nieuwe natuur in de EHS, circa 50% van 177.000 ha die tot 2018 verworven moet worden. Van de aangekochte grond was 51.000 ha ingericht

² Ik grijp met name terug op een eerdere kritische reflectie op de EHS waarbij ik zelf betrokken was, het zogeheten Keijenberg-initiatief in 1995-1998. Het bestond uit een manifest, een reeks bijeenkomsten en tenslotte een boek: Fred Feddes e.a. (red.), *Oorden van onthouding. Nieuwe natuur in verstedelijkend Nederland*, Rotterdam 1998.

verschillende gebiedssoorten in de EHS in een tabel te rubriceren. Dat gaf veel aanvullende informatie, maar er waren heel wat voetnoten bij nodig.³

Het Natuurbeleidsplan en de EHS kunnen we het best begrijpen als een historisch compromis op basis van de toenmalige machtsverhoudingen. De ideeën en inspiratiebronnen voor een systeem van natuurgebieden en 'natuurbouw' bestonden al langer. Ze kwamen op dat moment samen onder bijzondere omstandigheden en in een min of meer toevallige vorm. Sporen van deze geschiedenis draagt de EHS nog altijd met zich mee.⁴

Natuurbeschermers voelden zich in de decennia voor 1990 vaak getergd door de landbouwsector. Volgens het regeringsbeleid moesten natuur en landbouw met elkaar 'verweven' zijn, en dat betekende in de praktijk dat hun belangenbehartigers het onderling moesten uitvechten. Het was een ongelijke strijd. De machtige boerensector domineerde de ruilverkaveling en de landinrichting. Ieder ruilverkavelingsplan bevatte weliswaar een percentage grond voor natuur en 'landschapsbouw', maar in de praktijk werd dat versnipperd tot kwetsbare restgebiedjes die overschoten na de inrichting voor agrarisch gebruik. Natuurbeschermers voelden zich afgescheept met de kruimels, en landschapsontwerpers zochten naar alternatieve vormen van landschapsbouw met robuuste patronen volgens het cascoprincipe. De natuurwaarde van het agrarisch gebied ging intussen dramatisch achteruit.⁵ Het nieuwe natuurbeleid was een spectaculaire breuk met deze afhankelijke positie van de natuurbeschermers. Het bood hen de kans op een gegarandeerd eigen honk voor de natuur van kloeke afmetingen. De bestaande 'kernegebieden', de nieuwe 'natuurontwikkelingsgebieden' en de 'verbindingszones' zouden samen de ruggengraat van de 'ecologische hoofdstructuur' van de Nederlandse natuur vormen. Natuurbescherming zou niet langer afhankelijk zijn van politieke en conjuncturele schommelingen in de landbouweconomie. Het eigen honk van de natuur was niet het enige onderdeel van de EHS, en zelfs niet het grootste. Er bleef een groot oppervlakte over voor boeren natuur. Maar de natuurbeschermers concentreerden zich voorlopig liever op de verwerving en inrichting van de nieuwe natuurgebieden. Gezien de voorgeschiedenis was dat niet verwonderlijk. Ook veel boeren vonden het prettig dat ze nu op eigen terrein meer hun gang konden gaan.

De ommezwaai van een defensief naar een offensief natuurbeleid was opmerkelijk. Een eeuw lang had natuurbescherming per definitie een aflopende zaak geleken, een nobel en romantisch soort stervensbegeleiding. Nu maakte het defaitisme plaats voor een kordaat zelfvertrouwen. En het mooie was dat de natuur daartoe zelf aanleiding had gegeven.

³ Platform voor Wetenschap en Ethiek, *Natuurontwikkeling: waarom en hoe?*, 1997

⁴ Voor de nu volgende schets van de geschiedenis heb ik geput uit *Oorden van onthouding*, 1999 en met name uit het hoofdstuk 'Natuur, stad en land. De EHS als historisch compromis', door Henny van der Windt en Fred Feddes.

⁵ Tussen 1950 en 1999 nam de natuurwaarde van het agrarisch gebied met 60 procent af. (Natuurbalans 1999)

Dat was in de jaren zeventig begonnen. Twee zware stormen zorgden in 1972 en 1973 voor ernstige schade in de bossen. Er waren zoveel bomen omgewaaid dat ze niet allemaal meteen werden opgeruimd zoals gebruikelijk was. Toen gebeurde iets onverwachts. De natuur wachtte niet op de zorgzame hand van het menselijk beheer, maar nam zelf het heft in handen. Ze herstelde zich op een snelle en verrassende manier met een grote soortenrijkdom.

Even avontuurlijk waren de ontwikkelingen in de Oostvaardersplassen, een lang verwaarloosd stuk Flevopolder waar zonder menselijk ingrijpen een natuurgebied ontstond van internationale allure. En er waren meer van deze gevallen, met als meest navrante voorbeeld de gifbelt van de Diemerzeedijk. Vanwege ernstige vervuiling was het jarenlang een verboden gebied voor de mens, en tal van plant- en diersoorten gebruikten deze rust om zich er te vestigen.

Kortom: als je de natuur de ruimte geeft en met rust laat, blijkt ze bijzonder vitaal. Natuurbescherming hoeft niet per se slachtofferhulp of terminale bijstand te zijn, ze kan een actieve 'doe-sector' worden gericht op revalidatie. De natuur kan het zelf doen, als wij haar maar de juiste condities bieden.

Hoe opmerkelijk die conclusie ook was, het was niet vanzelfsprekend dat ze ook zou doorwerken in het regeringsbeleid. Als dezelfde verschijnselen in de bossen en plassen zich vijftien jaar eerder hadden voorgedaan, zou misschien niemand ze hebben opgemerkt of er politieke consequenties uit hebben getrokken. Het vertrouwen in de kracht van de menselijke orde was in die tijd nog groot. In de loop van de jaren zestig slopen de twijfels binnen.

Er kwam meer aandacht voor de keerzijde van de vooruitgang, zoals de vervuiling van het leefmilieu en het verlies van cultureel erfgoed en natuurwaarden. De ongerustheid kreeg vele uitingen, van het Europese Natuurbeschermingsjaar 1970 tot en met het geruchtmakende rapport van de Club van Rome uit 1972, *Grenzen aan de groei*. Tegelijkertijd kwam het traditioneel gezag onder vuur te liggen, inclusief het gezag van de *topdown* ruimtelijke planning.

In die sfeer groeide de ontvankelijkheid voor nieuwe, verrassende ontwikkelingen van onderop. In de stad waren het buurtcomités en krakers die de grootschalige saneringsmachine tot stilstand dwongen. Buiten de stad leek de natuur zelf autonoom in verzet te komen. Alsof de natuur precies op het meest effectieve moment een provocerend statement maakte.

Natuurlijk kon de natuur het niet werkelijk helemaal alleen. Nederland is tot op de laatste vierkante meter juridisch en planologisch ingekaderd. Ieder terrein heeft een bestemming en een bijbehorende rechtspersoon. Land ongeclausuleerd 'aan de natuur

teruggeven' kan niet. Bovendien regelt de mens het waterpeil in dit kunstmatige land en haalt hij de bodem al eeuwenlang overhoop om die aan de gebruikseisen aan te passen. Bij ieder waterpeil en iedere bodemsamenstelling hoort een andere 'natuurexpressie', en dat betekent dat de aard van de natuur niet autonoom is maar afhangt van menselijke keuzen.

De natuur heeft dan ook een rechtspersoon of zaakwaarnemer nodig die haar contacten met de samenleving regelt en namens haar optreedt in de politieke arena. Wie zou zaakwaarnemer kunnen zijn van de nieuwe autonome natuur?

Traditionele gebiedsbeheerders als Staatsbosbeheer, Provinciale Landschappen, Natuurmonumenten en particuliere bosbouwers waren niet meteen op zo'n rol voorbereid. Hun beheer was op harmonie en integratie gericht, en zij lieten natuurbescherming samengaan met recreatie, houtteelt en jacht. Die vormen van verweving waren nu juist uit den boze, zo vond de kleine maar ideologisch krachtige beweging die zich opwierp als woordvoerder van de ware natuur. Radicale ecologen bepleitten vanaf de eerste grote storm in 1972 een zelfregulerende natuur met zo min mogelijk menselijke inmenging. Hooguit moest de mens aan het begin de juiste omstandigheden scheppen voor de gewenste natuurontwikkeling. Deze visie kreeg nog meer wind mee door de ontdekking van de Oostvaardersplassen, en ze maakte verrassend snel de sprong van de kritische marge naar het hart van de beleidsvorming in Den Haag. Ze legde de basis voor het nieuwe natuurbeleid anno 1990 dat zelfregulerende natuur en nutsfuncties verregaand scheidde.

De ontwikkeling die zich spontaan in de bossen en de plassen had voorgedaan, kon elders planmatig plaatsvinden, zo luidde de revolutionaire gedachte van het Natuurbeleidsplan. De mens kon welbewust nieuwe natuurgebieden teweegbrengen. 'Natuurontwikkeling' werd het sleutelbegrip. Het was een dubbelzinnige term en juist daardoor succesvol, want het sloeg een brug tussen twee tot dan toe sterk gescheiden werelden. Het suggereerde enerzijds dat de natuur zichzelf kon ontwikkelen als ze daartoe maar de gelegenheid en de ruimte kreeg, en anderzijds dat de mens natuur kon ontwikkelen alsof het projectontwikkeling was. Het eerste appelleerde aan de wens van strenge ecologen die de mens zoveel mogelijk wilden buitensluiten, en het tweede aan de praktische dadendrang van politici, ruimtelijke ordenaars en ontwerpers. Samen maakten ze de EHS.

Het betekende tevens een verwetenschappelijking van de natuurbescherming. Het oordeel over wat goed was voor de natuur, werd meer dan voorheen een zaak van specifieke deskundigen, van ecologen en biologen. Zij beheerden de complexe kennis die nodig was om over natuurlijke systemen en processen te oordelen. Zij leverden het zogeheten 'eilandmodel' van grote leefgebieden verbonden door

corridors of *stepping stones*, en dat werd het ruimtelijke model voor de ecologische hoofdstructuur. Zij traden op als de poortwachter die oordeelde welke menselijke aanwezigheid was toegestaan in het domein van de natuur.

De kennis van de ecologie werd ook gebruikt om het welslagen van de EHS te meten. Dit was een ongemakkelijke en paradoxale ontwikkeling. Overheden en deskundigen hadden besloten dat de natuur haar gang mocht gaan, maar wilden toch graag dat zij zich aan de door de mens gewenste richting hield. De principiële onvoorspelbaarheid van de natuur was niet verenigbaar met de controleerbaarheid en afrekenbaarheid die van overheidsbeleid wordt geëist. De ecologie moest met kunst- en vliegwerk een model verzinnen om deze twee toch met elkaar te verbinden.

Dat werd het model van de Natuurdoeltypen. Aanvankelijk was het *Handboek Natuurdoeltypen* een handig hulpmiddel om in te schatten welke ingrepen vermoedelijk tot welke natuur zouden leiden. Maar de beschreven natuurdoeltypen kregen gaandeweg een dwingend karakter: als het nauwkeurig vastgelegde doel niet werd gehaald, zakte het project voor zijn examen. Later werden aan de nationale natuurdoeltypen nog de Europese afspraken van de Vogel- en Habitatrichtlijnen toegevoegd. Van een natuur die vrijelijk haar gang mocht gaan was niet zo veel over; de natuur moest presteren. De ecologen waren onwillekeurig ook nog eens haar accountants geworden.

Met de voortvarende opmars van het natuurbeleid ging intussen iets anders verloren, namelijk het oude verbond tussen natuur en landschap. In de tijd van de ruilverkaveling hadden natuurbeschermers en landschapsontwerpers samen opgetrokken. Ze ontmoetten elkaar niet alleen in het veld maar ook op het hoogste beleidsniveau, want eind jaren tachtig was het rijk van plan om één beleidsstuk te schrijven voor natuur en landschap. Op het laatste moment werden die twee ontkoppeld, zodat er naast het *Natuurbeleidsplan* (1990) een *Nota Landschap* (1992) kwam.

Het verschil in perspectief tussen de twee invalshoeken werd de samenwerking noodlottig. Tegenover een radicaal idee over wat onder 'natuur' moest worden verstaan, stond een veel zachter en diffuser begrip van 'landschap'. Een cruciaal verschil van inzicht betrof de rol van de mens. Het landschap ontstaat uit de 'onderlinge samenhang en wederzijdse beïnvloeding' van natuurlijke factoren en menselijk handelen,⁶ oftewel: 'Landschap is een coproductie tussen mens en natuur.'⁷ Dat was een heel andere benadering dan die van een zelfregulerende natuur waarin de mens hooguit marginaal aanwezig is. De twee zienswijzen botsten over het vraagstuk van functiescheiding. De landschapsontwerpers streefden naar een scheiding tussen een 'laagdynamisch' landschappelijk raamwerk en een 'hoogdynamische' gebruiksruijme voor de landbouw. Het landschappelijk

6 Definitie in de *Nota Landschap* (1992)

7 Definitie in de *nota Natuur Voor Mensen, Mensen Voor Natuur* (2002)

raamwerk bood plaats aan ‘langzame’ functies als natuur, recreatie, drinkwaterwinning en bosbouw. De natuurbeschermers wezen dergelijke mengvormen af ten gunste van exclusieve wildernisnatuur. Ze wilden evenmin dat landschapsarchitecten aan de inrichtingsopgave zouden gaan werken. Ze waren wellicht bang dat de EHS dezelfde weg zou gaan als de Randstadgroenstructuur, een landschappelijk raamwerk voor stedelijke recreatie en bosbouw, waar ecologen nauwelijks inbreng hadden.

De makers van één nota over natuur en landschap hebben een tijdlang geworsteld en gaven het toen op. Er kwamen twee nota's. Dat was jammer voor iedereen die integrale planvorming boven sectorale verkiest. Op den duur was het ook een onpraktische beslissing, want wat beleidsmatig was gescheiden, zou in het veld toch weer samenkomen, met alle onbeantwoorde vragen van dien.

Zo kwam de realisering van de EHS in de loop van de jaren negentig op gang. Het eilandmodel bood een sterk concept, dat goed paste bij de scheiding tussen natuur en andere vormen van grondgebruik. Op basis van dit model kon de natuurbescherming zich als een harde sector ontwikkelen. Maar het sectoralisme was tevens een zwakke plek. Het model was sterk naar binnen gericht en kon niet gemakkelijk reageren op veranderingen in de omgeving. Dat was tot op zekere hoogte de bedoeling – na de scheiding van de landbouw moest de natuur haar eigen gang kunnen gaan – maar daarmee miste de EHS mogelijkheden om nieuwe coalities aan te gaan die de bestaansredenen en het draagvlak zouden kunnen versterken.

In vakkringen klonk al vroeg bezorgdheid over dit ‘sectoraal isolement’. De EHS wordt op een onnodig smalle basis gebouwd en is daardoor kwetsbaar, zo klonk het bijvoorbeeld in de discussies die de ‘Keijenberg-groep’ in 1995-1998 hield. Keijenberg was alleen al een opmerkelijk initiatief omdat dit de eerste poging was van ecologen en landschapsarchitecten om samen verder te gaan na de pijnlijke breuk tussen natuur- en landschapsbeleid.

De omgang van de mens met de natuur is een kernvraag van de cultuur, luidde het uitgangspunt in deze discussie. Het ‘maken’ van nieuwe natuur is dan ook een cultuurdaad van jewelste; de EHS kan alleen op waarde worden geschat als ze in een breed cultureel, maatschappelijk en ruimtelijk verband wordt gezien. Bijvoorbeeld aan de hand van de historicus Keith Thomas, die in zijn boek *Man and the Natural World*⁸ drie menselijke houdingen tegenover de natuur onderscheidt: bestrijden, benutten en bewonderen. Die drie kwamen na elkaar op, maar bestaan nog steeds allemaal, door elkaar heen. Eerst waren onze voorouders bang voor wolven, toen gingen ze koeien houden, en later namen ze knuffeldieren. Ze kaptten het griezelige oerwoud, vervingen het door een productiebos, en legden plezier-tuinen aan. De tweede, utilitaire houding is terug te vinden in de

landbouw. De derde, bewonderende houding, waaruit de georganiseerde natuurbescherming is ontstaan, is historisch gezien verbonden met de verstedelijking.

De EHS neemt een bijzondere plaats in dit schema in. Ze komt voort uit de derde, stedelijke houding ten opzichte van de natuur, maar heeft ook een verhouding met de andere twee. Natuurontwikkeling probeert de wildernis te benaderen die hier ooit is geweest en die nu misschien nog altijd op de loer ligt. En ze heeft weliswaar weinig nut in agrarische zin, maar ze kan wel op andere manieren nuttig en profijtelijk zijn, ook al zal een *hardcore* natuurontwikkelaar dat niet benadrukken. Zo kan het natuurareaal bijdragen aan waterveiligheid, gezondheid, educatie en een aantrekkelijk vestigingsmilieu, of op z'n minst aan een goed geweten.

De EHS is dus geen soeverein gebied buiten de menselijke orde, maar onlosmakelijk onderdeel ervan. Er wordt geen grond ‘uit cultuur’ gebracht, het wordt alleen anders ‘in cultuur’ gebracht dan voorheen. Hoe streng het natuurnetwerk ook is afgescheiden van de rest van Nederland, het is er op allerlei manieren mee verbonden, en het kan aan waarde winnen als die verbindingen worden benut. Het zijn er vele: verbindingen met de wateropgave, met verstedelijking, met cultureel erfgoed, met welzijn en recreatie, met de ‘bewustwording met betrekking tot de natuur’ bij ‘grote groepen van de bevolking’ waar het Natuurbeleidsplan het al over had, en ja, uiteindelijk ook weer met de landbouw.

Maar aan het einde van de jaren negentig waren de natuurontwikkelaars nog niet toe aan zo'n brede benadering. Het pleidooi voor nieuwe ‘verwevingen’ bleef voorlopig in de lucht hangen, als belofte voor later.

Successen, zwakten en somberte

Het is ruim 21 jaar na de presentatie van het Natuurbeleidsplan als we in Radio Kootwijk de stand van zaken opmaken, op initiatief van Rijksadviseur voor het Landschap Ytje Feddes. Een flink deel van de toekomst van toen ligt achter ons. Een van de verbazingwekkende constatering is dat er in al die tijd nog nooit een uitvoerige evaluatie van de EHS is geweest. Er waren wel evaluaties van de ecologische vorderingen, maar dat is niet voldoende. Natuur in Nederland is niet alleen een zaak van ecologen maar van iedereen, ‘en de evaluatie van de EHS moet daarom een brede maatschappelijke evaluatie zijn’, aldus Eric Luiten.⁹ Prompt maakten de aanwezigen in Radio Kootwijk alvast een begin met zo'n brede evaluatie, met voorlopig de volgende resultaten.

De EHS is nog steeds een goed idee, zo wordt geconstateerd. ‘Het werkt’, zegt Arno Willems.¹⁰ ‘De EHS is al twintig jaar een succes’, aldus Friso de Zeeuw.¹¹ ‘We kunnen trots zijn op de EHS’, meent Kees

8 In het Nederlands verschenen als: Keith Thomas, *Het verlangen naar de natuur. De veranderende verhouding tegenover planten en dieren, 1500-1800*, Amsterdam, 1990.

9 Eric Luiten, provinciaal adviseur ruimtelijke kwaliteit Zuid-Holland

10 Arno Willems, directeur Landschapsbeheer Nederland

11 Friso de Zeeuw, directeur Nieuwe Markten bij Bouwfonds, hoogleraar gebiedsontwikkeling TU Delft



Diner pensant, Vlnr: Jan Jaap de Graeff, Janny Rodermond, Chris Kalden, Arno Willems en Eric Luiten.



Diner pensant, Vlnr: Kees Slingerland, Fred Feddes, Chris Jagtman, Ingwer de Boer en Jos Bazelmans.

Slingerland,¹² 'er zijn weinig beleidlijnen die zo lang zo consequent worden volgehouden.' Het natuurareaal groeit gestaag, al is het langzamer dan was gehoopt. De achteruitgang van de biodiversiteit is gekeerd. Op veel plaatsen zijn de natuurlijke condities verbeterd en de grote 'ver'-problemen, zoals verdroging en verzuring van de bodem, zijn verminderd.

Vooraf de koppeling van natuurontwikkeling aan wateropgaven is geslaagd. 'De waternatuur is een groot succes', oordeelt Eric Luiten. De inspiratiebron voor deze combinatie is overigens nog ouder dan het Natuurbeleidsplan zelf. Het plan-Ooievaar (1986) opperde als eerste om de uiterwaarden in het rivierenland tot natuurgebied te bestemmen. Dat is inmiddels gerealiseerd in een lange reeks projecten zoals de Millingerwaard. In het huidige programma Ruimte voor de Rivier, bedoeld om de waterveiligheid te vergroten en de ruimtelijke kwaliteit te verbeteren, is natuurontwikkeling een vanzelfsprekend hulpmiddel en neveneffect. De verwachting uit de jaren negentig, dat vooral de natte natuur grote kansen biedt voor een geslaagde EHS, is dus juist gebleken.

Aan de hand van dit succes krijgen ook de zwakkere delen van de EHS reliëf. Eric Luiten: 'De structuur van verbindingen die in de EHS wordt gemaakt, past bij het water, maar past veel minder bij andere gebiedstypen zoals in het veenweidegebied. Daar zou de EHS een heel andere vorm moeten hebben. Er is een schema over heel Nederland gelegd dat niet uitgaat van de eigenschappen van het substraat.'

Andere koppelingen dan water bleven zwak. Van de kansen om natuurontwikkeling met verstedelijking te verbinden, oftewel EHS met Vinex, is weinig terechtgekomen. De ontsluiting van natuurgebieden vanuit de stad houdt niet over, merkt Friso de Zeeuw op. En de EHS lijkt ook geen aansluiting te vinden bij de recente populariteit van de stadslandbouw, zo constateert Janny Rodermond,¹³ terwijl die toch een interessante nieuwe omgang met de natuur introduceert, 'weg van de utopie en de nostalgie, met beide benen op de grond'. De makers van de EHS hebben ook moeite met de verschuiving van overheid naar markt die zich sinds 1990 in de ruimtelijke planvorming heeft voorgedaan, zegt Chris Jagtman:¹⁴ 'Bij gebiedsontwikkeling hebben we geprobeerd om plannen zo te maken dat ze ook ten gunste van de natuur uitvallen, maar je krijgt er van natuurorganisaties geen schouderklopjes voor. Particulier geld wordt er niet gewaardeerd, en projectontwikkelaars worden nog altijd gezien als de vijand.' Verder is er weinig aandacht geweest voor landschappelijke en cultuurhistorische waarden. 'De EHS is te eenzijdig ecologisch geïnspireerd, met te weinig aandacht voor cultuurhistorie en landschap', zegt Jan Jaap de Graeff.¹⁵

In de gesprekken is het opmerkelijk dat sommige elementaire vragen nog altijd niet afdoende blijken te zijn beantwoord. Zoals: Wat



Ytje Feddes



Jannemarie de Jonge

¹² Kees Slingerland, directeur Alterra

¹³ Janny Rodermond, directeur Stimuleringsfonds voor Architectuur

¹⁴ Chris Jagtman, directeur Natuurwinst bv, voormalig directeur AM

¹⁵ Jan Jaap de Graeff, directeur Natuurmonumenten

is natuur? Bedoelen we natuur met of zonder de mens? Menigeen ervaart de Nederlandse natuur als ongestuurd. 'De uitwerking van de EHS is teveel in de kring van specialisten gebeven. Je vraagt je af: mogen er mensen in?', zegt Ingwer de Boer.¹⁶ 'De perceptie is: er mag niets', beaamt Chris Jagtman. 'De EHS gaat uit van een vertoog over de natuur waar de mens buiten staat', meent Jos Bazelmans:¹⁷ 'De mens is de boosdoener die in de natuur ingrijpt'. Volgens Jan Jaap de Graeff klopt de beeldvorming niet: 'Meer dan 90% van onze terreinen is toegankelijk, met uitzondering van zeer kwetsbare gebieden zoals bijvoorbeeld het Naardermeer. Toch is het hardnekkige misverstand dat overal hekken omheen staan nauwelijks weg te nemen'.



Friso de Zeeuw

De versmalling waarvoor Keijenberg waarschuwde is inderdaad opgetreden, zo blijkt. Sleutelwoorden zijn technocratisering en bureaucratiesering. 'Het is heel technisch geworden,' zegt Jan Jaap de Graeff. Chris Kalden: 'De overheid is sterk op de regelgevende lijn gaan zitten. Het Handboek Natuurdoeltypen is van een hulpmiddel in een plicht veranderd.' Met als gevolg dat de natuur niet, na een paar eenvoudige randvoorwaardelijke ingrepen, de vrijheid kreeg, maar dat de voorwaarden doorlopend worden gemanipuleerd om de natuur het vooraf beloofde resultaat te laten bieden. Vooral in de sfeer van waterpeilbeheer is vaak kunst- en vliegwerk nodig.

Ingwer de Boer wijst op de cumulatie van regels waarmee hij bij een ruimtelijk programma als Ruimte voor de Rivier te maken heeft. 'De uitvoering wordt doodgeremd. Om ons werk te doen hebben we een enorme stapel vergunningen nodig. Als we ons strikt aan alle restricties houden – vanwege de broedtijd, hoogwater en nog veel meer – dan kunnen we ongeveer één maand per jaar werken.' Arno Willems wijst erop dat dit ook geldt voor pure natuurontwikkelingsprojecten: 'De regels zetten Nederland op slot, en dat hindert ook de natuurbescherming zelf. Het werk wordt extreem ingeperkt.'

Ook de legitimering van de EHS is onnodig smal gebeven. Bij het verdedigen van hun plannen moeten natuurontwikkelaars regelmatig terugvallen op het weinig wervende argument dat 'natuur moet' – en dan vooral juridisch gezien, onder verwijzing naar de Europese afspraken in Natura 2000. Dat is een legitiem antwoord, maar als het goed is, hoeft het pas in laatste instantie te worden aangesproken.

Dus ná een overtuigend pakket met inhoudelijke argumenten, argumenten die aansluiten bij het dagelijks leven en betrokkenheidsargumenten. De natuur zou 'van iedereen' moeten zijn, en niet alleen van de deskundigen. Als de legitimering van de EHS verankerd was in zo'n brede betrokkenheid, zou het zelden nodig zijn om het juridische argument van stal te halen.

Chris Kalden wijt de gebreken mede aan een nog onvoltooid emancipatieproces. In het verleden was natuurbescherming zwak en kwetsbaar, en toen was een defensieve houding verklaarbaar. Maar dat is

voorbij. 'Het natuurbeleid is sinds 1970 volledig geëmancipeerd. Het is allang niet kwetsbaar en zielig meer, maar een gevestigde, zelfbewuste en harde kracht. Toch gedragen veel mensen die ermee bezig zijn zich alsof dat nog niet zo is.' Alsof ze nog steeds bang zijn dat de koets van de EHS om middernacht weer in een pompoen kan veranderen.

Al met al is het beeld van de EHS in 2011 genuanceerd, maar met een sombere ondertoon. De somberheid heeft te maken met de actuele politieke situatie, gekenmerkt door crisis, bezuinigingen en een kabinet dat met een scherpe bocht afwijkt van het beleid van zijn voorgangers. Maar er speelt ook onzekerheid mee over de resultaten tot nu toe.

Het blijft daarbij de vraag waar de zwakke plek precies zit: bij de prestaties of bij de presentatie. Valt de EHS zelf tegen, of heeft ze bovenal een imago probleem? Het lijkt erop dat de makers van de EHS te weinig moeite hebben gedaan om goed te communiceren. Jan Jaap de Graeff geeft toe: 'Het natuurbeleid heeft heel lang de wind mee gehad, en we hoefden ons niet af te vragen wat mensen ervan begrijpen, en in hoeverre het aansluit bij de maatschappelijke werkelijkheid. Mensen moesten er moeite voor doen om naar ons toe te komen. We hadden teveel het gevoel: "De EHS is van ons".'

Hij voegt eraan toe: 'Daardoor hebben we de renaissance van de boeren en de particuliere eigenaren onderschat.' Dat brengt ons bij een cruciale factor in de recente geschiedenis.

Achteraf is duidelijk dat de natuurorganisaties de keerzijde hebben onderschat van de revolutionaire ommekeer in het Natuurbeleidsplan. Voorheen kreeg de natuurbescherming veel sympathie juist omdat het slecht ging met de natuur. De kwijnende natuur appelleerde aan romantische gevoelens, met de natuurbeschermers als dappere helden die tegen de stroom in roeiden. Die romantiek was na 1990 voorbij. De natuurbescherming leek op een middenstander die van een stokoud, rommelig buurtwinkeltje overstapte naar een splinternieuwe grote supermarkt. Het was onmiskenbaar een vooruitgang, maar de trouwe klandizie van voorheen voelde zich verweesd.

Een graadmeter voor de scepsis en wrevel die de EHS ontmoette, is het werk van schrijver Koos van Zomeren. Jarenlang maakte hij zich boos over de teloorgang van de natuur, maar toen de EHS kwam, zag hij dat niet als een kans op verbetering. Integendeel. Zijn gedachten over nieuwe natuur waren niet altijd helder, maar de grondtoon was onmiskenbaar negatief: 'Is nieuwe natuur niet beter dan helemaal geen natuur? Ik weet het niet. Ik heb het gevoel: maar dit is ook helemaal geen natuur. Nee, als het natuur was, zou ik het er wel naar mijn zin hebben.'¹⁸



Chris Kalden

16 Ingwer de Boer, programmadirecteur Ruimte voor de Rivier

17 Jos Bazelmans, hoofd sector Kennis Rijksdienst Cultureel Erfgoed

18 'Onze maakbare natuur' (1997), in: Koos van Zomeren, *De bewoonde wereld*, 1998

Van Zomeren was destijds een spraakmakende auteur over natuur en landschap, die met zijn columns in *NRC Handelsblad* grote invloed had op de culturele elite. Iedereen die daarna probeerde uit te leggen dat je van de EHS ook vrolijk kon worden, had een straatlengte achterstand.



Jan Douwe van der Ploeg

De zwakten in de beeldvorming kwamen extra hard aan doordat de directe concurrent in het landelijke gebied zijn *public relations* juist wel bijzonder goed op orde kreeg: de landbouw.

Dat de landbouw een economische en vooral maatschappelijke renaissance zou meemaken, hadden de makers van de EHS niet voorzien. De landbouw raakte in de jaren negentig in een diepe crisis door de drastische beperking van de Europese subsidies waaruit zij jarenlang een groot deel van hun inkomen hadden gehaald. Deze crisis had uiteenlopende en verrassende effecten.

Veel boeren gingen op zoek naar nieuwe bedrijfsvormen. Sommige takken werden nog grootschaliger en intensiever, andere zochten het in ontwikkelingsrichtingen die in 1990 niet denkbaar waren geweest. Boeren stapten over op kleinschalige productie van hoogwaardige (bijvoorbeeld biologische) producten, of begonnen een nieuw type gemengd bedrijf, waarin het boerenwerk de omlijsting werd van zorgactiviteiten of een boerderijwinkel.

De boeren gingen ook op zoek naar een nieuwe reputatie. Ze waren de boosdoener van het ruilverkavelingsland geweest, maar slaagden er nu in om de beeldvorming volledig om te keren. De landbouwcrisis maakte hen tot underdogs die sympathie afdwongen. Ze profileerden zich als de ware hoeders van het landschap, die nu ook nog door de grootgrondbezitters van de natuurbescherming werden opgejaagd. Er ontstond een nieuwe boerenromantiek die veel stedelingen aansprak. Televisieprogramma's als 'Boer zoekt vrouw' droegen verder bij aan het positieve imago.

En ze gingen op zoek naar nieuw geld. De subsidies uit Brussel waren gesnoeid en ook in Den Haag was niet veel te halen, behalve subsidies voor agrarisch natuurbeheer. Boeren werden rechtstreekse concurrenten van de natuurorganisaties. Die zagen hen argwanend aan. Agrarisch natuurbeheer biedt geen garantie voor de langere termijn, redeneerden zij, want als een boer over vijf jaar meer kan verdienen met varkens dan met natuurbeheer, zal hij net zo gemakkelijk de overstap maken.¹⁹

De natuurorganisaties hadden nauwelijks een antwoord op de nieuwe boerenmacht. Lange tijd konden de makers van de EHS nog redelijk overeind blijven. Dat was tot en met het vorige kabinet het geval, dat alle betrokkenen nog aanspoorde om de aanleg van de EHS te versnellen. Maar nu een staatssecretaris is aangetreden die ongecompliceerd de belangen van boeren voorop plaatst, blijkt hoe broos de verdediging is.

¹⁹ In de verhouding tussen boeren en natuurorganisaties speelde nog een financieel aspect. In de voorspoedige jaren negentig kochten gemeenten en beleggers op grote schaal boerenland op om er ooit woningen of bedrijven te bouwen. Boeren die hun grond voor verstedelijking konden verkopen, waren spekkoper. Met een EHS-bestemming leverde de grond veel minder op.

Ook in Radio Kootwijk scheppen de twee sprekers die het meest vanuit het boerenperspectief kijken, Jan Douwe van der Ploeg²⁰ en Ben Lichtenberg,²¹ er een zeker genoeg in om de EHS over de knie te leggen. Ze menen dat de overheid zich teveel op de nieuwe natuur heeft geconcentreerd terwijl het agrarisch natuurbeheer te weinig aandacht en geld en teveel regels kreeg. De rollen zijn duidelijk omgekeerd: de landbouw toont zich weer zelfbewust en de natuurbescherming zit in het defensief.

Vier adviezen voor een vervolgerspectief

'Herijking van de EHS betekent niet dat we de EHS moeten afbreken en opnieuw moeten beginnen. Het is weliswaar heel Nederlands om halverwege spijt te krijgen en dan maar weer aan iets anders te beginnen. Maar we hebben veel om op door te bouwen. We tellen onze zegeningen en gaan op zoek naar een nieuw perspectief', aldus Jan Jaap de Graeff over de toekomst van de EHS. De twee bijeenkomsten in Radio Kootwijk leveren tal van suggesties op voor dat nieuwe perspectief, die zich globaal laten samenvatten in vier adviezen.

Behoud het goede

Ten eerste: waardeer wat er is bereikt. Behoud, beheer en bewaar de grote, robuuste gebieden die het kapitaal van de Nederlandse natuur vormen. Zij zijn het begin van iedere toekomst. Zet een volgende stap in het emancipatieproces, waarin het natuurbeleid vasthoudt aan zijn doel, maar met een meer ontspannen en open houding verder werkt. Bouw voort op de ruwbouw. De EHS hoeft geen herbestemming te krijgen, maar wel een 'bijbestemming', zoals Eric Luiten het noemt: 'Begin bij wat je nu hebt, en zorgt dat de nog onderontwikkelde maatschappelijke betekenissen beter uit de verf komen.' Corrigeer de zwakke plekken, zoals het vaak gebrekkige waterpeilbeheer, zodat er condities ontstaan die eenvoudig veertig jaar meekunnen. Voeg nieuwe betekenissen en functies toe, en verfijn de bestaande. Gooi de ballast overboord. De verlamme bureaucratiesing heeft niet het laatste woord. 'Je kon zien aankomen dat het dichtslibt met regeltjes', merkt Friso de Zeeuw laconiek op, met als boodschap: opschonen die boel. Maak van het Handboek Natuurdoeltypen weer een handboek, iets dat het werken aan de EHS mogelijk maakt in plaats van verstikt. Bestrijdt het 'afrekenen op resultaten' van de politiek. Zorg voor regels die de natuur niet doodregelen maar tot leven regelen. Keer terug naar de inspiratie van de bossen en plassen: ruimte geven aan de natuur en nieuwsgierig zijn naar wat er dan gebeurt. Meer *input*- dan *output*-beleid. Differentieer.



Ben Lichtenberg

²⁰ Jan Douwe van der Ploeg, hoogleraar Rurale Sociologie Wageningen Universiteit

²¹ Ben Lichtenberg, voorzitter LTO Oost

Werk van onderop

Ten tweede: verplaats het zwaartepunt van de landelijke naar de regionale en lokale schaal. 'Na de nationale fase van de EHS is het zaak vooral verder te gaan op de schaal van de streek, een schaal die variëteit mogelijk maakt', aldus Chris Kalden: 'Ga uit van de mensen in hun omgeving.' Jan Douwe van der Ploeg beaamt dat: 'Breng de EHS voorbij het megaproject en laat het zich nu verder ontwikkelen tot een lappendeken vol verrassende wendingen.' De EHS kan iets leren van het succesvolle programma Ruimte voor de Rivier, zo vertelt Ingwer de Boer: 'Wij voeren de nationale opgave voor de rivieren uit als 39 lokale projecten.'

Stimuleer het besef van omgeving. Kijk naar lokale wensen en belangen. Koester het gevoel van trots en vertrouwdheid, het 'Vondelparkgevoel' of het 'Beemstergevoel'. Maak gebruik van kwaliteitsnormen die de markt hanteert, adviseert Ben Lichtenberg, zoals de criteria voor biologische teelten die tevens de natuurwaarde van het boerenland verhogen. Maar trap niet in de val om de landelijke en de lokale schaal tegenover elkaar te plaatsen, waarschuwt Jandirk Hoekstra.²² 'Lokale initiatieven zijn belangrijk, maar suggereer geen tegenstelling tussen de kleine en de grote schaal. Hou vast aan de visie voor de lange termijn en de grote schaal, want daar kun je niet zonder. Maar verbind ze wel meteen naar het concrete lokale niveau en de dagelijkse praktijk. En zet de overheid niet te snel bij het grof vuil.'

Denk vanuit het allerkleinste schaalniveau van het individu. Word extravert. Sluit aan bij wat mensen bezighoudt. Neem de beleving als uitgangspunt. Vergelijk het, zoals Ingwer de Boer doet, met het 'Routeontwerp' van de snelweg A12, waar de ontwerpers integratie nastreven door zich in te leven in het perspectief van de gebruiker die een reis maakt van het Ruhrgebied tot aan het Kurhaus. Kan dat ook bij natuur? Bedenk dat slechts 15 procent van de bezoekers van natuurgebieden voor 'de natuur' komt; de overigen komen om te wandelen of te fietsen, en omdat de natuur rustgevend en gezond is, zo vertelt Chris Kalden. Het eigen welbevinden en de natuurbeleving kunnen dan heel goed samengaan, onder het motto: 'Beleef natuur terwijl u ontspant.'

Zoek ook een nieuwe verhouding tussen natuur en democratie. De EHS is in de wereld gekomen als een soort *grand projet*, democratisch gelegitimeerd in Den Haag en vervolgens neergedaald op het land. Sindsdien is de verhouding tussen burgers en overheid veranderd; de inbreng van de elite is verzwakt en die van de assertieve burger versterkt. Hoe werkt dat door in de EHS?, vraagt Jos Bazelmans: 'De EHS is bedacht door een elite; hoe kan het nu de EHS van de assertieve burger worden? Hoe vernieuwen we de democratie met de EHS?'



Jandirk Hoekstra

Koppel en combineer

Ten derde: koppel natuur met andere doelen en breng verscheidenheid in het ontwerp van de natuurontwikkeling. Ga op zoek naar een bredere, multidisciplinaire basis. Zorg dat de EHS-gebieden niet alleen ecologisch maar ook cultuurhistorisch en landschappelijk aantrekkelijk zijn. Hernieuw de relatie tussen natuur en landschap en tussen landschap en samenleving. Het gebied rond Radio Kootwijk is daarvan een voorbeeld. Het heeft een hoge natuurwaarde en het is tegelijkertijd een historisch landschap, gevormd door de bijzondere functie die het ooit had als zendstation met een veld vol antennes. Chris Kalden: 'We doen hier aan landschapsvorming en dat heet natuurbeheer.'

Koppel natuur aan andere vormen van grondgebruik. Het succes van de waternatuur is al aan de orde geweest; prolongeer dat. Daar kun je het EHS-systeem op richten. Water is uit zichzelf al een verbindend medium, en daar past het idee van natuurverbinding als een handschoen. Bovendien zijn er op alle schaalniveaus volop wateropgaven waar natuurontwikkeling een cruciaal deel van de oplossing of de meerwaarde kan zijn. Jandirk Hoekstra laat dat zien aan de hand van een paar aansprekende projecten in de Zuidwestelijke Delta, bijvoorbeeld hoe zand wordt gebruikt om de Oosterschelde te versterken en tegelijk meer ondiepe plekken in de Oosterschelde te maken. Een mooie synergie tussen waterbeheer als doel en natuur als middel is ook mogelijk op een lager schaalniveau, zoals Marjan Brouwer²³ illustreert aan de hand van projecten voor waterberging in het gebied van haar waterschap. En dat er zelfs midden in het drukste deel van het land nog onontdekte waterpotenties zijn, onthult Manita Koop²⁴ aan de hand van het project 'Randstad Waterbaan' dat een recreatief vaarnetwerk voor de Randstad ontwikkelt. Benut die kansen op ieder schaalniveau en verbindt ook de grote schaal (van het Deltaprogramma) met de kleine schaal (van het vaarnetwerk). Naast water is ook de stad een logische partner. Maak werk van nabijheid en toegankelijkheid. Oefen voorzichtig met woningbouw en natuurontwikkeling.

En probeer zelfs weer een koppeling of verweving met de landbouw. De landbouw is niet meer die van 1990. Het landelijk gebied is een *patchwork* geworden met een grote variëteit aan dynamiek, aldus dagvoorzitter Jannemarie de Jonge,²⁵ en de landbouw biedt meer aanknopingspunten voor natuurlijkheid en diversiteit dan voorheen, in de vorm van verbrede landbouw, multifunctionele landbouw, boerderijwinkels en stadslandbouw. Overwin de oude animositeit. Zoals de landbouw voorbij het megaproject van de ruilverkaveling is gekomen, zo kan de EHS ook voorbij de fase van het megaproject raken. Maak van Nederland een groene lappendeken in vele gradaties van natuurlijkheid en productiviteit.



Marjan Brouwer



Manita Koop

23 Marjan Brouwer, Waterschap
Vallei en Eem24 Manita Koop, Alliantie
Waterbaan25 Jannemarie de Jonge,
bureau WING

Blijf het verhaal vertellen

Ten vierde: verfris en verrijk het gedachtegoed. Koester de geschiedenis van het natuurbeleid en koester de herinnering. Vertel het verhaal door. Weten we nog waarom we eraan zijn begonnen? Kennen we nog de discussies van toen, de thema's, de inzichten en nooit uitgewerkte maar nog altijd beloftevolle gedachtelijnen? Fris het geheugen op, recapituleer de goede ideeën. Lees Keith Thomas of *Oorden van onthouding* er nog eens op na.

Benader natuurbeleid als een cultuurdaad en niet alleen als een technische klus. Besef dat natuurontwikkeling een 'coproductie tussen mens en natuur' is en daarmee een landschap. Schaam je niet voor het menselijk aandeel in de coproductie. Denk na over de EHS als culturele en landschappelijke opgave en maak impliciete ontwerpkeuzen expliciet.

Hernieuw de legitimering. 'Het natuurbeleid werkt, maar we moeten wel voortdurend blijven uitleggen waarom het nodig is', aldus Arno Willems, 'we moeten het steeds herbevestigen.' Legitimeer telkens opnieuw de bestaansreden van de inzet voor natuur. Vraag je periodiek af of de uitleg nog klopt, welke woorden je ervoor kiest en aan wie je de verantwoording richt. Leg het uit aan gewone burgers, deskundigen en kinderen. Expliciteer ook het keuzeprocess: welke natuur wil je en waarom juist die?

En ten slotte: fris het beleid op. Ook al is de rijksoverheid niet meer zo dominant als voorheen, het blijft van belang dat er periodiek op landelijk schaalniveau wordt nagedacht over de hoofdlijnen van het natuurbeleid. Beleid kent een cyclus van ongeveer tien jaar, waarin vernieuwing, bureaucratisering, verstarring en opnieuw vernieuwing elkaar opvolgen. De laatste nota over natuurbeleid stamt alweer van 2000. Het gat in de tijd is te groot. Chris Kalden: 'We hebben last van een gebrek aan inhoudelijke herijking en aan nieuwe bakens.'

Het is dus hoog tijd dat we weer op hoog niveau nadenken over wat we met de natuur in Nederland willen en waarom. Vul het vacuüm in het denken; oude ideeën zijn stoffig of mottig geworden en nieuwe zijn nog ongearticuleerd. Een nieuw beleidsdocument is een goede aanleiding om de inhoud weer scherp te krijgen. En wellicht past het in deze tijd om niet af te wachten tot de rijksoverheid met zo'n document komt, maar om zelf, vanuit de samenleving, alvast met het denkwerk te beginnen.

Plankaart Ecologische
Hoofdstructuur,
Natuurbeleidsplan



Kerngebieden/Natuurontwikkelingsgebieden

- Duingebied
- Laagveen- en zeekleigebied
- Hogere zandgronden en heuvelland Zuid-Limburg
- Rivierengebied (uiterwaarden)
- Afgesloten zeearmen
- Getijdegebied en Noordzee

Te ontwikkelen verbindingzones

- Binnenland
- Grensoverschrijdend

Bron:
Natuurbeleidsplan, ministerie van LNV (1990)

De tussenstand van de EHS

Leo Pols en Yttje Feddes

| | | |
|--|--|---------------------|
| Taakstelling EHS exclusief agrarisch natuurbeheer inclusief robuuste verbindingen en particulier natuurbeheer | Verworven en overgedragen eind 2010 | Ingericht eind 2010 |
| 177.000 | 86.000 | 51.000 |
| Taakstelling Recreatie om de Stad (RodS) | Verworven eind 2010 | Ingericht eind 2010 |
| 15.000 | 10.000 | 7.000 |

Wat is er tot nu toe terecht gekomen van de uitvoering van de Ecologische Hoofdstructuur? Zijn er al zoveel nieuwe natuurgebieden aan de bestaande natuur toegevoegd dat zich op de kaart van Nederland een samenhangend patroon begint af te tekenen? Zien we de beekdalen al oplichten in het kaartbeeld, en de laagveengebieden en de kwelzones langs de stuwwallen?

Het verbaasde ons dat er geen goede kaartbeelden in omloop waren die de omvang en de samenhang van het EHS project zichtbaar maken: waar praten we eigenlijk over?

Daarom heeft het Planbureau voor de Leefomgeving voor dit boek zo'n overzichtskaart gemaakt, met een simpele legenda en een standvan-zaken die tot 2010 is bijgewerkt.

Door op die kaart onderscheid te maken tussen natuurgebieden die in 1990 al bestonden, nieuw aangekochte gebieden voor natuurontwikkeling en nieuw ingerichte recreatiegebieden ontstaat een beeld. Een beeld dat op de schaal van het nederlandse landschap als geheel zeker impact heeft: 86.000 hectare nieuwe natuur is niet niks.

Het valt op dat veel bestaande natuurgebieden zijn uitgebreid. Er zijn ook een paar nieuwe ecologische verbindingen gemaakt: langs de rivieren, langs een aantal beekdalen. Vooral in Groningen, Drente en Overijssel vallen een aantal nieuwe ecologische verbindingzones op. Maar de Randstad, met name de Zuidvleugel, is sterk onderbedeeld. Het Groene Hart oogt leeg; langs de randen van de steden zijn kleine recreatiegebieden gemaakt.

Inzoomend op het kaartbeeld is duidelijk te zien dat er binnen de contouren van een vooraf bepaald patroon veel kleine projecten zijn toegevoegd, als was het een borduurwerk dat gestaag vordert.

De kaart maakt twee dingen duidelijk.

In de eerste plaats dat de EHS wordt uitgevoerd als optelsom van talloze kleinere projecten en niet door het op grote schaal 'uitrollen' van nieuwe mega-natuurprojecten.

In de tweede plaats maakt de kaart duidelijk dat juist die beoogde samenhang tussen de verschillende kleine en grote natuurgebieden en tussen de natuurgebieden en het landschap er nog niet is. Er zitten nog volop gaten in de natuurstructuren zoals beekdalen, rivieren, duinranden en bossen. De verbindingzones die op de plankaart van de EHS uit 1990 de samenhang aangaven en die er voor moeten zorgen dat de Ecologische Hoofdstructuur meer moest worden dan de som der delen ontbreken nog.

Deze constatering doen we in de wetenschap dat in het huidige natuurbeleid de EHS in afgeslankte vorm wordt afgemaakt. Er worden geen nieuwe robuuste ecologische verbindingzones meer gerealiseerd.

Dat is een dilemma, omdat we ook weten dat verbinding van afzonderlijke natuurgebieden in verreweg de meeste gevallen leidt tot een verbetering van de biodiversiteit en van de recreatieve

mogelijkheden. In de Natuurverkenningen 2012 trekt het Planbureau voor de Leefomgeving de conclusie dat door het niet uitvoeren van de robuuste verbindingen en de recreatie om de Stad, niet alleen de oorspronkelijke natuur- en recreatiedoelstellingen onder druk staan. Ook zal de huidige Nederlandse natuur op termijn onvoldoende robuust zijn om de effecten van klimaatverandering op te vangen. Daar staat tegenover dat er ook andere mogelijkheden zijn om nieuwe natuur te maken: er zijn allerlei perspectieven voor nieuwe coalities tussen natuur en andere sectoren (PBL, Natuurverkenning 2012) Daarmee wordt een nieuwe ruimtelijke ontwerpogave voor de inrichting van ons landschap op de agenda gezet: het zoeken naar kansrijke en mooie mengvormen van natuur met andere vormen van grondgebruik.

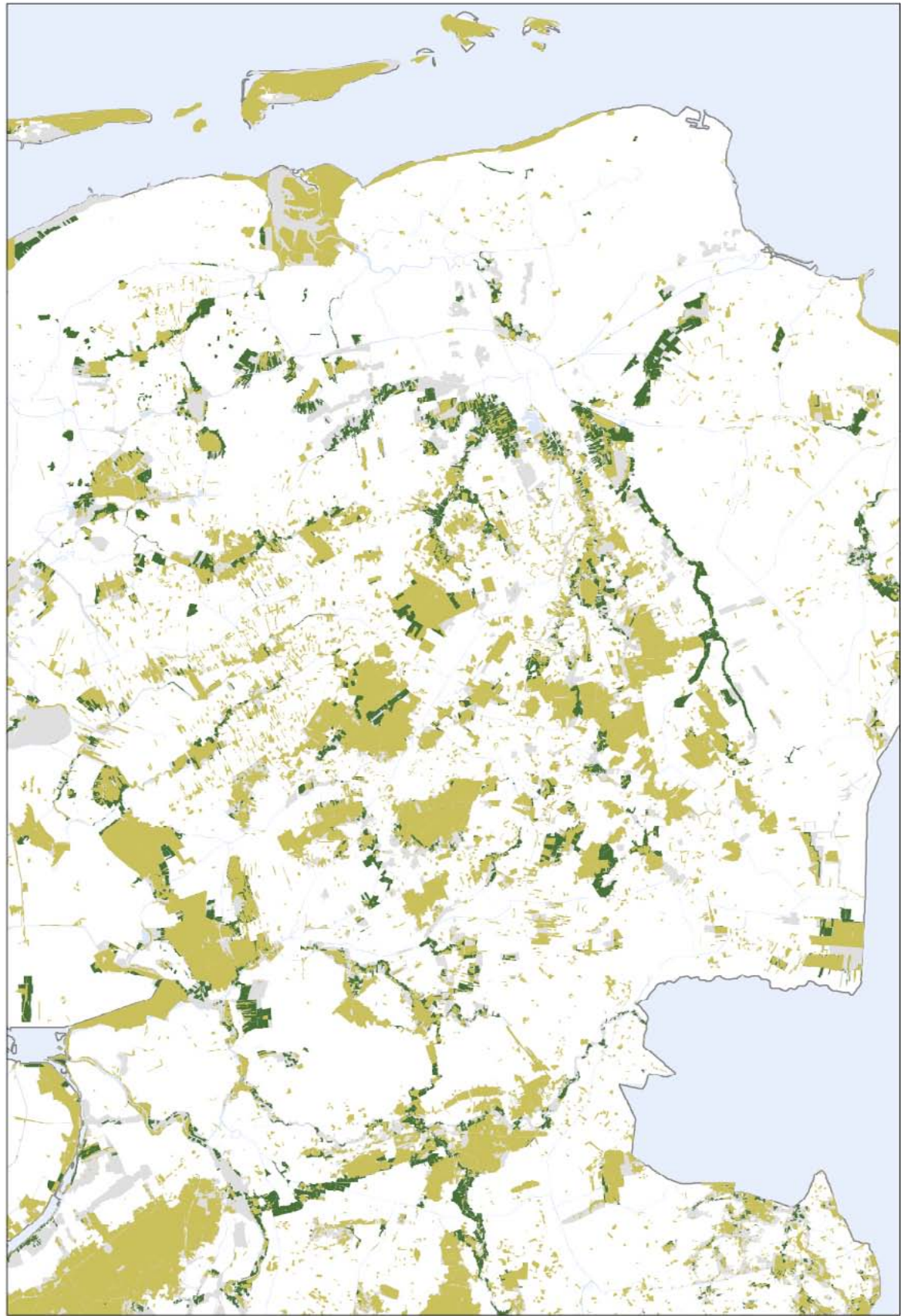
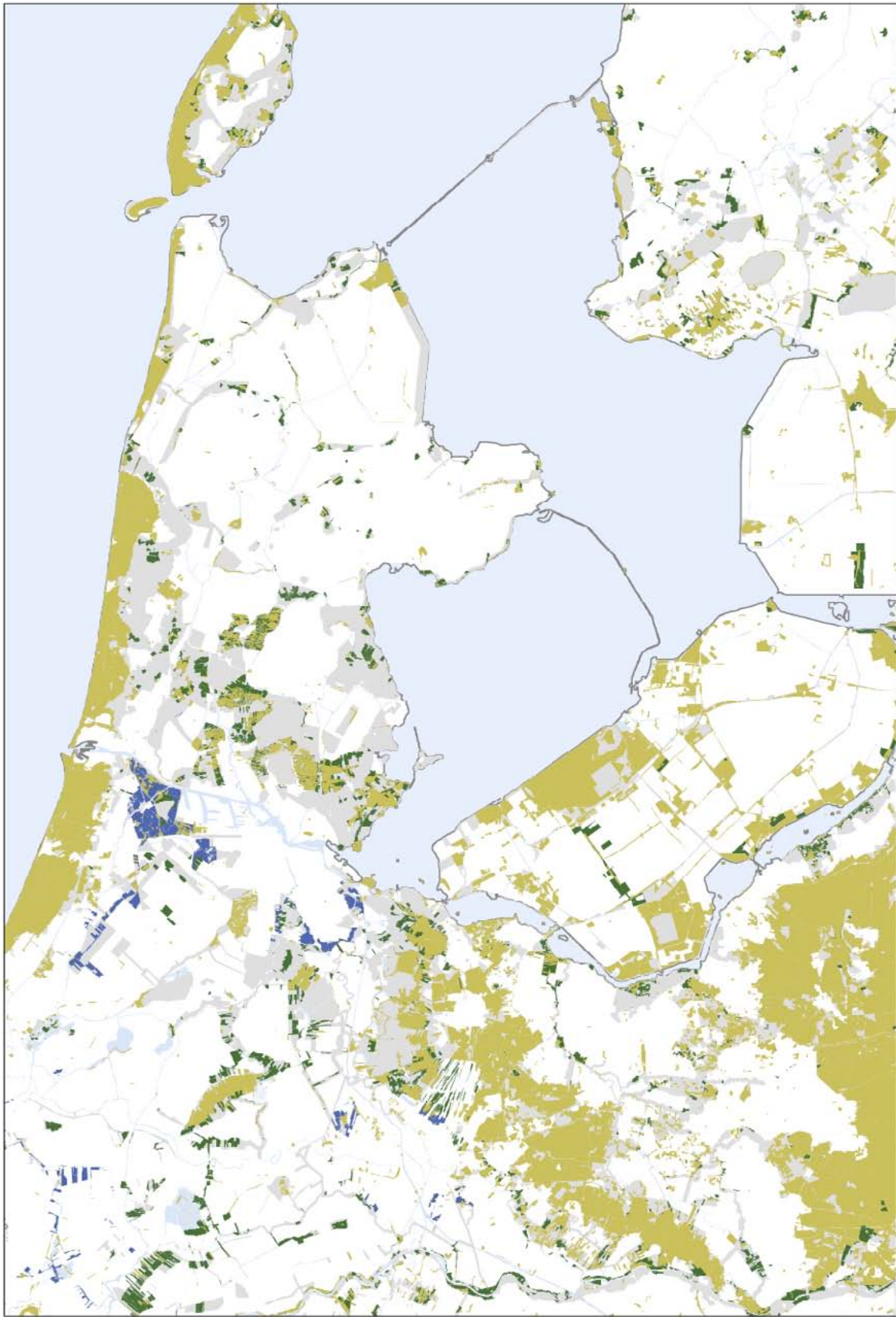
- Bestaande natuur 1990 op basis van IBN1990t
- Nieuwe natuxur 1990 - 2010 op basis *Natuur Op Kaart 2011 (ELI)*
- RodS, ingericht / overgedragen terreinbeheer
- Planologische EHS

Opgenomen categorieën in Nieuwe natuur 1990 - 2010:

- BBL-bezit binnen begrenzing EHS (BBL: Bureau Beheer Landbouwgronden)
- Begrensd als robuuste ecologische verbindingzone
- Functieverandering particulier natuurbeheer
- Ingericht
- Ingericht, functieverandering
- Overgedragen aan terreinbeheer (niet-BBL-bezit)

Natuur 1990 - 2010







Ontwerpatelier 'Met het oog op morgen' Radio Kootwijk

Leo Pols

Het huidige rijksnatuurbeleid voorziet niet in het afmaken van de Ecologische Hoofdstructuur: er komt minder areaaluitbreiding en de aanleg van ecologische verbindingen is geschrapt. Het is de uitdaging om naar een andere manier te zoeken om de natuur robuuster te maken. Marktpartijen kunnen een rol spelen in het natuurbeheer. Maar het is ook mogelijk de natuurfunctie te verbreden. Natuur die niet alleen de biodiversiteit dient, maar die er ook is voor de mensen en de economie: natuur met een nut. Deze gedachte is niet nieuw; al eerder is in het beleid geëxperimenteerd met bijvoorbeeld 'meervoudig ruimtegebruik' en 'rood voor groen'. Maar de praktijk blijkt lastig; de initiatieven voor koppeling van doelen komen maar moeizaam van de grond. Het Planbureau voor de Leefomgeving doet daarom onderzoek naar 'arrangementen en verdienmodellen voor groenblauwe gebiedsontwikkeling' die tot doel hebben ecologie en economie met elkaar te verbinden: hoe maak je nieuwe natuur en verbeter je het landschap door mee te koppelen met energieproductie, landbouw, wonen en werken en toerisme en recreatie? En is dat een serieuze optie voor natuurontwikkeling binnen en buiten de EHS?

In 1990 bedachten ecologen en landschapsarchitecten het concept van de EHS: er werd toen de revolutionaire sprong gemaakt van natuurbehoud naar natuurontwikkeling.

Nu, twintig jaar later, is het tijd voor de 'update' van het EHS concept. Opnieuw is de inspiratie nodig van de huidige generatie van ontwerpers: hoe kijken zij aan tegen het principe van scheiding van natuur en landbouw, welke kansen zien zij voor het waarborgen van het collectieve belang, hoe kom je tot een duurzame economische ontwikkeling?

We vroegen drie jonge veelbelovende ontwerpteams (landschapsarchitecten, stedenbouwkundigen en architecten) om op Radio Kootwijk vier dagen lang ontwerpend onderzoek te doen naar concepten voor nieuwe functiecombinaties in het landelijk gebied.¹

Opgave Zeeuw-Vlaanderen

Als studiegebied kozen we voor de Westerschelde en Zeeuws-Vlaanderen, waar het debat over monofunctionele natuurcompensatie luid en internationaal wordt gevoerd en waar de krimp en de afnemende opbrengsten van de akkerbouw in stilte lokaal worden gevoeld.

Zeeuws-Vlaanderen is een ambivalent grensgebied tussen de 'volle' Vlaamse stedenband in het zuiden en het lege Zeeland. De uitdaging zit hier in de combinatie van natuurcompensatie voor economische ontwikkeling en verdieping van de Westerschelde met andere programma's, zoals zilte landbouw, woonvormen, industrie, energiewinning en recreatie. Bij voorkeur in een vorm die veel meer dan nu gebruik maakt van de getijden-dynamiek van de delta en die ook nog eens recht doet aan de ontginnings-geschiedenis van het Zeeuwse landschap.

¹ Het ontwerpatelier 'Met het oog op morgen' op de manifestatie de Groene Golfengte werd georganiseerd door De Rijksadviseur van het Landschap en het Planbureau voor de Leefomgeving



Leo Pols

Een vergelijkbaar contrast zien we langs de kuststrook van het Hollandse Zeeuws-Vlaanderen en het Belgische West-Vlaanderen. Ten zuiden van het Zwin loopt de dicht verstedelijkte Belgische kuststrook van Knokke tot aan de Franse grens. De bebouwing staat dicht op elkaar voor een maximaal zicht op zee. De liberale ontwikkeling gaat al bijna anderhalve eeuw door, wat heeft geleid tot een 70 kilometer lange bebouwingsstrook langs de zeereep, met de bekende kusttram als efficiënte verbinding. Ten noorden van het Zwin is dat feest voorbij en houden de campings met stacaravans met moeite het hoofd boven water.

De vraag is hoe het krimpgebied Zeeuws-Vlaanderen kan profiteren van de economische ontwikkelingen langs de Belgische kust, zonder haar landschappelijke waarde in te leveren..

Een derde opgave is de kanaalzone Gent - Terneuzen. Hier is de uitbreiding van de industrie de economische motor voor de regio. Chemische industrie en grootschalige akkerbouwbedrijven komen hier door en naast elkaar voor, wat kansen biedt voor een bio-based economy. De teelt van grondstoffen voor de chemische en farmaceutische industrie zal het landschap veranderen. Ook de mogelijkheden voor hergebruik van restwarmte van de industrie bij Terneuzen voor de glastuinbouw kan een verdere industrialisatie van het platteland tot gevolg hebben.

Uitkomsten van het Ontwerpatelier

Met deze opgave gingen de teams vier dagen aan de slag en leverden na afloop een paar veelbelovende inzichten op verschillende schaalniveaus, die elkaar vervolgens opvallend goed aanvullen.

Het valt op dat de jonge ontwerpers niet gericht zijn op ruimtelijke scheiding van functies, maar op inclusieve oplossingen. Ze zoeken naar de kansen voor de ontwikkeling van zachte waarden die verborgen zitten in de harde economische programma's. Alle ontwerpen gaan uit van economische ontwikkeling en een menging van functies als natuur, recreatie, wonen en landbouw & visserij.

Dat roept een vitaal beeld op. Met een paar ogenschijnlijk simpele omkeringen van de werkelijkheid wordt een nieuw perspectief geschetst voor een oud landschap waarvan het draagvlak lijkt te verdwijnen door krimp en problemen met de waterhuishouding.

Wat gebeurt er als grenzen worden opgeheven? Een krimpgebied kan profiteren van de economische groei aan de andere zijde, en toch zijn eigen landschappelijke schoonheid behouden. Een verdedigings-landschap dat vroeger verdeelde en afschermd, kan ook het middelpunt worden van een regionale ontwikkeling. Een opening in de dijken die getijdendynamiek kan toelaten, kan spannend zijn en aanleiding zijn voor nieuwe ruimtelijke en economische ontwikkelingen. De gewenste dynamische buitendijkse natuur hoeft niet alleen tot stand te komen door ontpolderen, maar kan ook een bijproduct zijn van de kustversterking. En, zoet water is geen vanzelfsprekende noodzaak. Met zilt water is wellicht nog meer te verdienen.

TEAM TEERDS

Over de grens: een regionale ontwikkeling voor Vlaanderen

*De toekomst van Zeeuws-Vlaanderen
ligt in Vlaanderen.*

De nieuwe kust van Antwerpen, Gent en Brugge.

Stad en landschap samen sterk.

Combineren is sterker dan spreiden.



Team Hans Teerds/XML: Nina Aalbers, Hans Teerds, Julia Hundermark en David Mulder (XML)
(en Max Cohen de Lara - XML; niet op de foto)

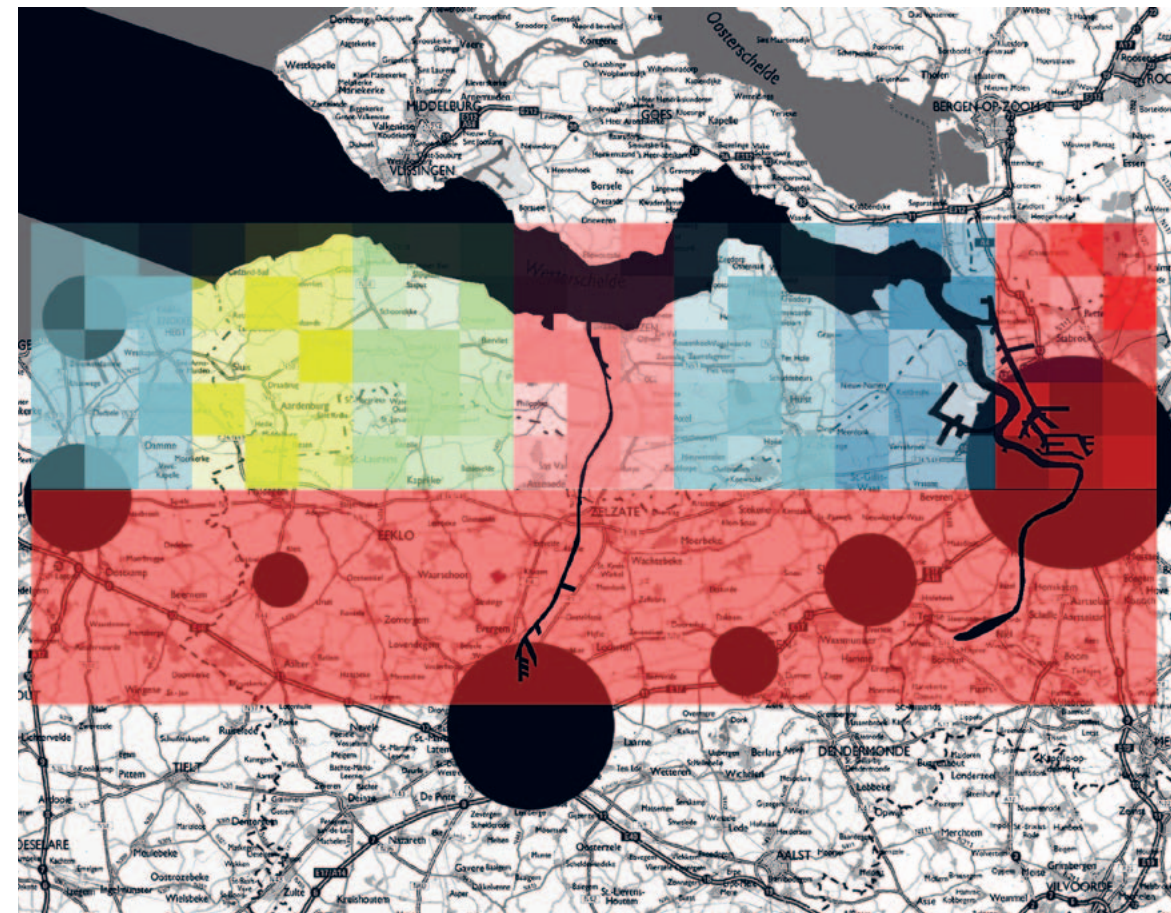
In een grensgebied ligt het voor de hand over de grens te kijken. Het team van Hans Teerds/XML maakte de opheffing van de grens met België tot in steek van hun onderzoek. Hoewel er veel grensverkeer is tussen Zeeuws-Vlaanderen en België zijn de economische en demografische verschillen groot. Zeeuws-Vlaanderen krimpt, de stedenband Antwerpen, Gent, Brugge en Oostende groeit. De haven van Antwerpen groeit, maar is weer afhankelijk van de Westerschelde op Nederlands grondgebied. Het ontwerpteam geeft deze ambivalentie een conceptuele impuls door ecologie (Zeeland) en economie (Vlaamse steden) in een soort ying yang verband te brengen. Twee tegengestelde werelden die elkaar toch aanvullen, en elkaar dus nodig hebben. Samen is beter dan gescheiden. De grens wordt opgeheven of verplaatst naar het noorden. De twee complementaire gebieden vullen elkaar aan en zijn samen sterker.

Om die synergie tot stand te brengen wordt een ringontsluiting aangelegd die de steden en de kuststrook langs de Westerschelde verbindt. De ring krijgt een kortsluiting halverwege, langs de Kanaalzone. De kanaalzone wordt versterkt met stedelijke functies, wat een verlichting is voor de Vlaamse stedenrij en een impuls voor Zeeland. De Vlaamse steden krijgen met deze

ringontsluiting een 'voorland' die van de stad naar het noorden loopt tot aan dijken en polders van Zeeuws-Vlaanderen. Daar liggen nog allerlei oude landschappelijke verbindingen die hersteld kunnen worden, waarmee de Vlaamse steden een oriëntatie krijgen op de Westerschelde. De ringverbinding is de belangrijkste ingreep en wordt door het team vormgegeven als een herkenbaar cultuurelement in een – op onderdelen – natuurlijk landschap; de vervoerslijn staat op ranke poten in een slibrijk krekengebied. De lijn verbindt niet alleen de steden, maar ontsluit ook stranden, havens, kwekerijen en industriegebieden.

De havens van Antwerpen en Gent/Terneuzen worden directer betrokken bij de natuurgebieden en cultuurlandschappen in en langs Westerschelde. Ze schetsten bijvoorbeeld havengebieden in fraaie getijden-natuurlandschappen, thermale baden die gebruik maken van restwarmte en recreatiemogelijkheden in nieuwe slufferlandschappen. Krimp en groei worden zo in één regionaal concept gebracht dat nieuwe mogelijkheden biedt voor het gehele gebied. De stedelijke ontwikkeling biedt verbetering van het draagvlak voor de dorpen, de natuur en de recreatie in het estuarium en de polders van Zeeuws-Vlaanderen.

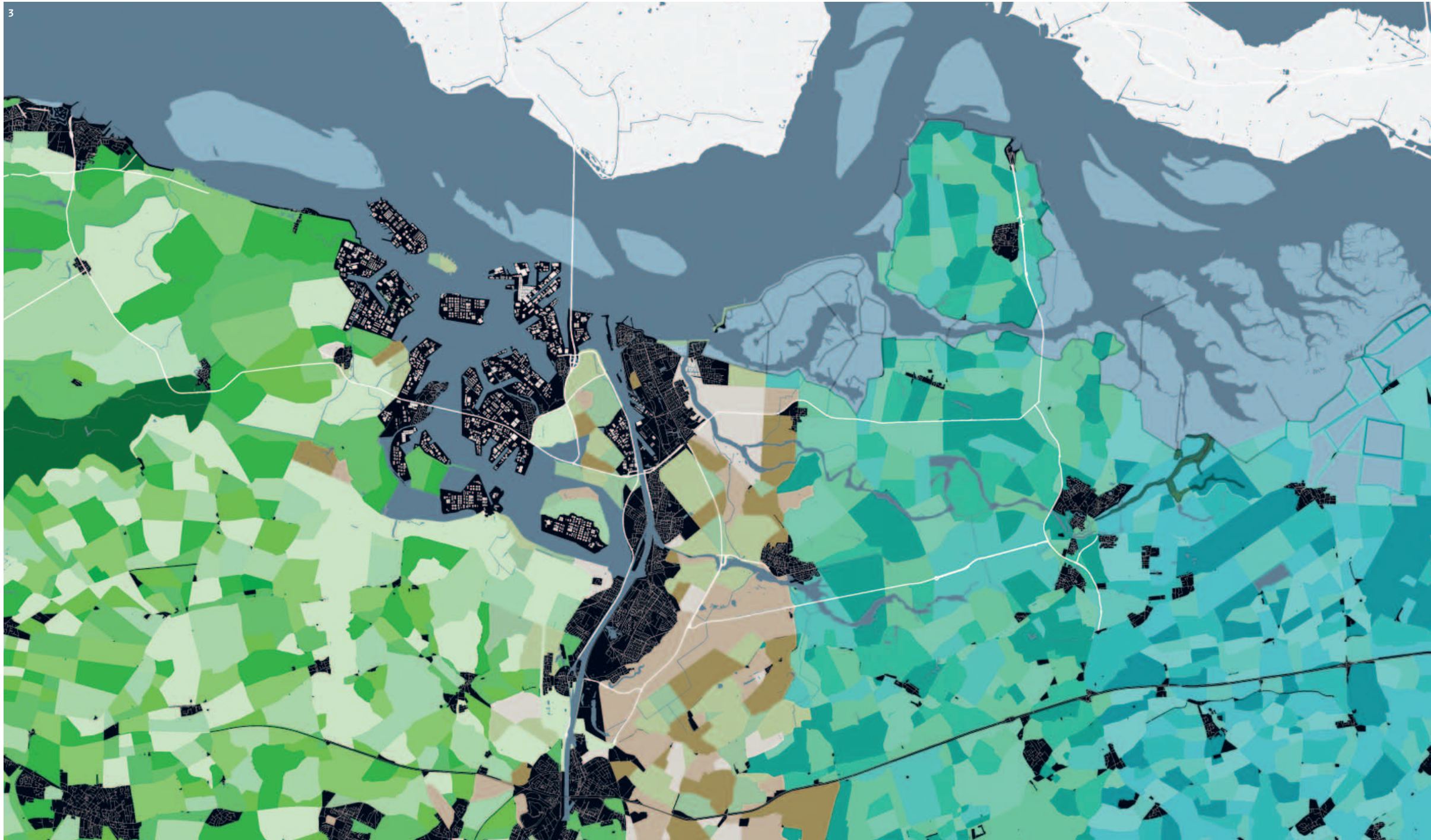
Zeeuws Vlaanderen



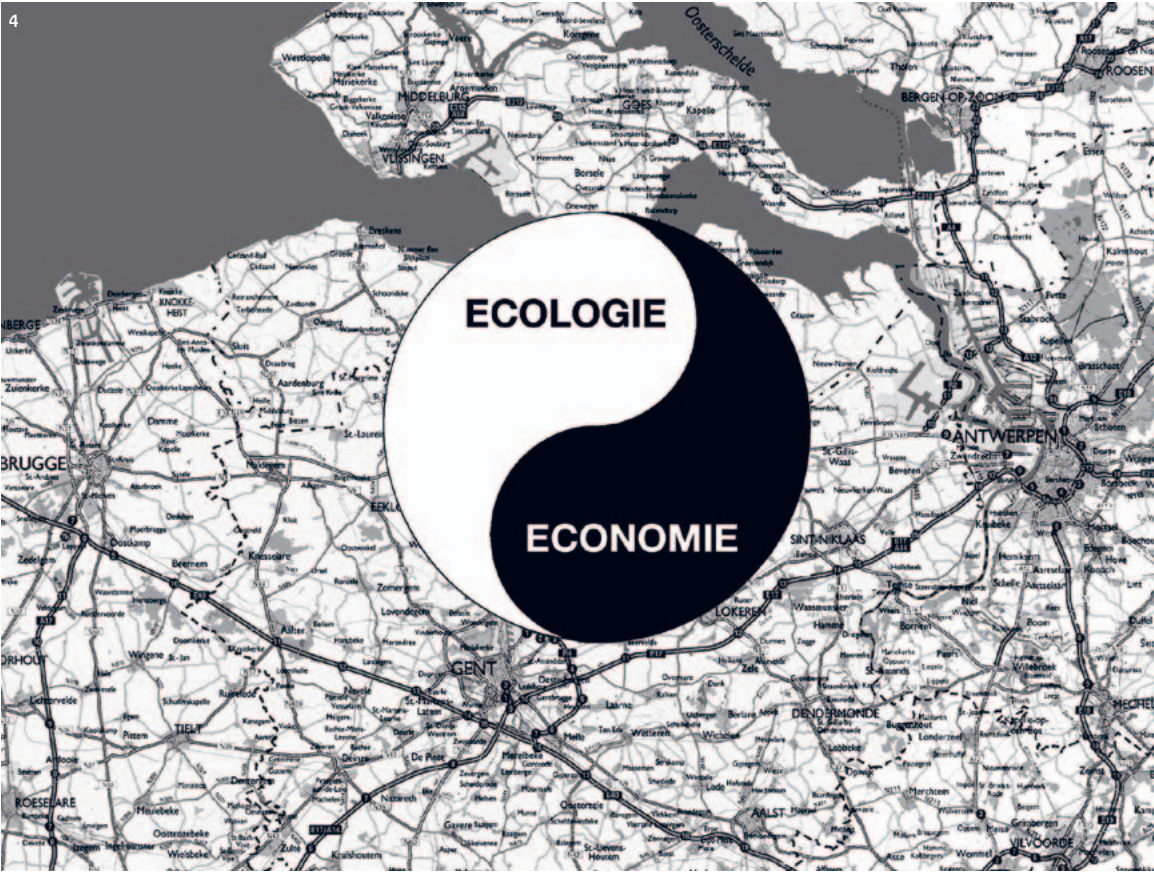
1 Het verschil tussen de Nederlandse en de Vlaamse zijde van de grens is verbazingwekkend. Waar in Nederland stilstand te zien is of zelfs krimp, daar is aan de andere zijde sprake van indrukwekkende groei. Zeeuws-Vlaanderen profiteert niet van de dynamiek en economische groei in Vlaanderen. De toekomst van Zeeuws-Vlaanderen ligt niet in Nederland maar in de stedenband Antwerpen-Gent-Brugge.

2 In de bijdrage van Team Teerds/XML wordt onderzocht wat het betekent als Zeeuws Vlaanderen in de invloedssfeer van de stedenband Antwerpen-Gent-Brugge komt te liggen. Of met andere woorden: wat er gebeurt als deze steden aan de Westerscheldekust komen te liggen. Het tussenliggende gebied zal langzamerhand verstedelijken, waarbij landschappelijke en lokale kenmerken en diversiteit in de verstedelijking zal zorgen.

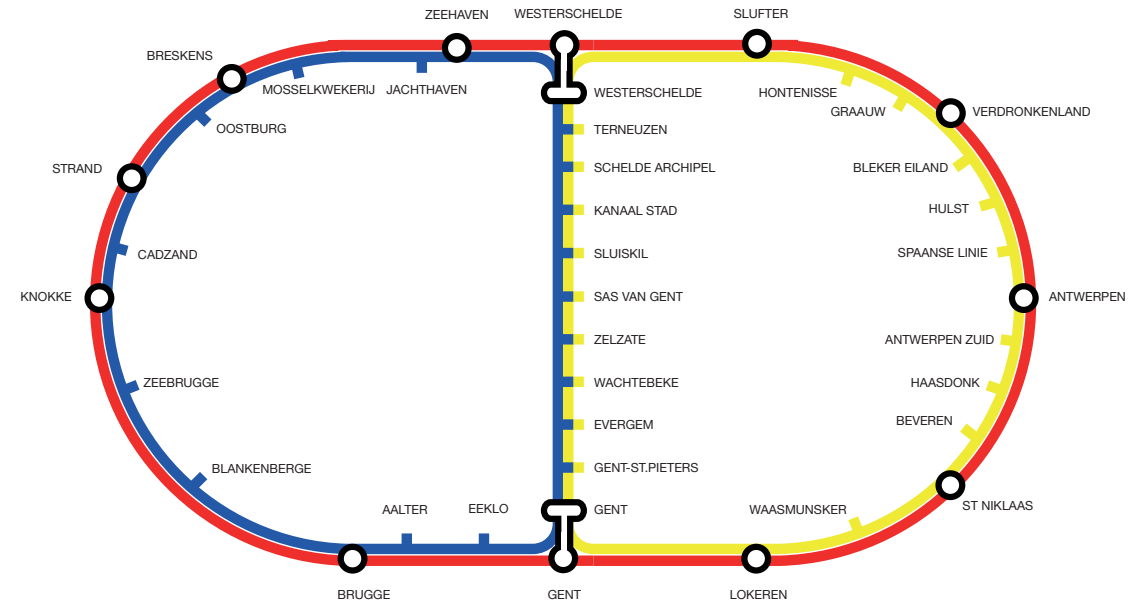
3



3 De economische ruggengraat van het plan is de aanleg van een nieuwe buitengaatse haven aan de westzijde van Terneuzen, die de groei van Antwerpen en Gent zal opvangen. De havenuitbreiding wordt gecombineerd met een natuurzone die een oude kreekrug in het oostelijk gelegen landschap verbindt met de Westerschelde. Aan de westzijde van de haven wordt de verstedelijking van de kust en het platteland gecombineerd met zowel natuurontwikkeling, extensieve landbouw en toerisme. Aan de oostzijde wordt ruimte gemaakt voor een verdubbeling van het sluftegebied, dat in verschillende gradaties toegankelijk is voor het publiek.



4 Uitgangspunt bij deze verstedelijking is dat stad en land niet meer elkaars tegenpolen zijn, maar elkaar juist in balans houden. Zoals Yin en Yang samenhangen en met elkaar in balans zijn, zo is ook de relatie tussen stad en landschap, tussen industrie en natuur, tussen recreatie en agricutuur.



5 Een acht-vormige lightrail verbindt Vlaamse stedenband met het havengebied en de andere kustplaatsen. De stations geven aanleiding tot verdichtingsopgaven, zowel aan de kust als in het agrarisch landschap. De lightrail bestaat uit een snelle lijn die de belangrijke plaatsen met elkaar verbindt, en een lijn die een fijnmazig net van tussenstations met elkaar verbindt.

6 Voorbeelduitwerking van hoe de nieuwe infrastructuur kan worden aangelegd zonder een barrière te vormen voor de natuur en het landschap.



7 Voorbeelduitwerking van de combinatie van het havenlandschap en de natuurzone, die het stadje Sluis met de Westerschelde zal verbinden.

8 Voorbeelduitwerking van hoe het sluftegebied gebruikt en ontsloten kan worden.



9 Voorbeelduitwerking van de combinatie industrie en toerisme: thermale baden die verwarmd worden door de kerncentrale van Doel.

URBAN SYNERGY

Nieuwe teelten in een zilte omgeving

*Aantrekkelijk productielandschap versterkt
agrarische en toeristische economie.*

*Aquacultuur in de polder als producent voor
Zeeuws-Vlaamse toprestaurants.*



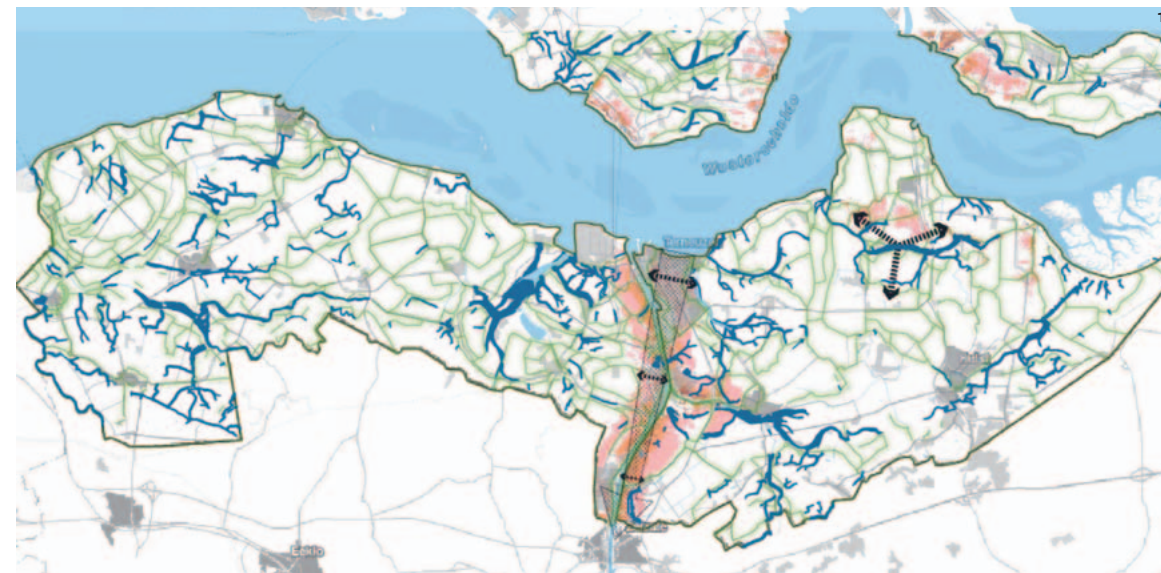
Team Urban Synergy: vlnr Laura de Bonth, Jaap Klaarenbeek, Dirk Verhagen, Arjen Spijkerman en Hans Smolenaers (en Raquel van Donselaar; niet op de foto).

Het ontwerpteam van Urban Synergy concentreerde zich op de kansen voor functiecombinaties met de landbouw. Het landelijk gebied in Zeeuws-Vlaanderen is in beweging. In de landbouw vindt schaalvergroting en industrialisatie plaats om het rendabel te houden, met de nodige gevolgen voor het landschap. Vooruitgang voor de landbouw zorgt soms voor spanningen met de leefbaarheid en de natuur. Het kleinschalige landschap in Zeeuws-Vlaanderen is niet alleen van belang voor het toerisme, maar het scheidt ook aantrekkelijk vestigingsklimaat voor bedrijven en bewoners. Daarnaast vraagt het behoud van de huidige nog kleinschalige landbouw, waaraan Zeeuws-Vlaanderen zijn karakteristieke landschapsbeeld van dijken en open polders ontleent, om een steeds groter aanbod van zoetwater om zoute kwel terug te dringen. Deze groei van de zoetwaterbehoefte, in een steeds verder verziltende en droge omgeving, maakt het waterbeheer duurder en is op een moment in de toekomst door de stijgende zeespiegel niet langer rendabel.

De toenemende verzilting van de lage polders zou geen probleem moeten zijn voor de landbouw, maar juist kansen moeten bieden om een exploitatievorm te ontwikkelen die past binnen de bestaande landschapskarakteristieken. “Je moet de specifieke omstandigheden van de bodem tot voordeel maken”, was de gedachte van dit team. Het kwelwater uit de zeearmen komt langzaam naar binnen via de oude kreek. Door het waterstelsel anders te gebruiken ontstaan er mogelijkheden om het schone brakke of zoute kwelwater te gebruiken voor intensieve teelten van schelpen, wieren, zoute gewassen en vissen. Dat kan in gecontroleerde systemen onder dak, voor

onder meer paling en tarbot. Maar het kan ook extensiever in watervlakken in de open lucht voor kokkels en tong; dit zijn ‘natte velden’ die vergelijkbaar zijn met de inlaatpolders voor kreeft en mosselbanken. Ze brengen de fruits de mer in de polder.

Het kweken van deze producten op het land levert een nieuw productielandschap op dat zich goed verhoudt met het huidige landschap. Dijken en kreekruggen vormen de ruggengraat voor de open waterbakken en natte velden met de zilte teelten. Het beeld van het open landschap wordt hierdoor ingevuld met andere gewassen en diersoorten, maar blijft aantrekkelijk voor recreatie en toerisme. Het gedifferentieerde dijken-, water- en polderlandschap kan zelfs een hogere recreatieve waarde hebben dan nu het geval is. Diverse combinaties zijn mogelijk met de Zeeuws-Vlaamse sterrenrestaurants die de zilte producten serveren, maar ook andere vormen van recreatie zoals: kokkels vissen, fietsen, wandelen en kanoën door het Zeeuwse waterland. Langs de kreek ‘groeit’ geleidelijk een gevarieerd landschap met een grotere differentiatie in land- en watertypen dan voorheen, wat nieuwe mogelijkheden biedt voor de biodiversiteit. Dit ‘zilte productielandschap’ ligt het meest voor de hand in de gebieden waar verzilting nu al optreedt, zoals bij de kreekruggen, maar ook in de kanaalzone tussen Terneuzen en Gent. In de Kanaalzone kan de bestaande infrastructuur en logistiek worden ingezet om de ‘fruits de polder’ te verschepen. Het chemiebedrijf DOW loost op dit moment hun restwarmte in de zee, maar dit warme water kan ook worden gebruikt voor de kweek van (sub)tropische vissoorten.



1 **Ontwikkelingsrichting;** het gebied, parallel aan de Kanaalzone tussen Terneuzen en Gent en de polders nabij de kreekruggen in het oosten van het gebied, heeft nu al te maken met zoute kwel. De kernkwaliteit van het bestaande landschap, zoals de dijken, kreekruggen en openheid, vormen een contramal voor de ontwikkeling van het nieuwe productielandschap.

2 **Fruits de polder;** typische Zeeuwse producten worden verbouwd in de verzilte polder. Elk product heeft een eigen verschijningsvorm in open of gesloten kweekbakken, nieuwe inlaten of op drogere gronden.

Stapsgewijs ontwikkelen

2015: In eerste instantie wordt het productielandschap aangelegd op plaatsen waar verzilting nu al optreedt; langs de kreekkruggen en de Kanaalzone. Doordat het binnen de dijken wordt ontwikkeld, is het zoutgehalte te reguleren en blijven omliggende gebieden in eerste instantie vrij van verzilting.



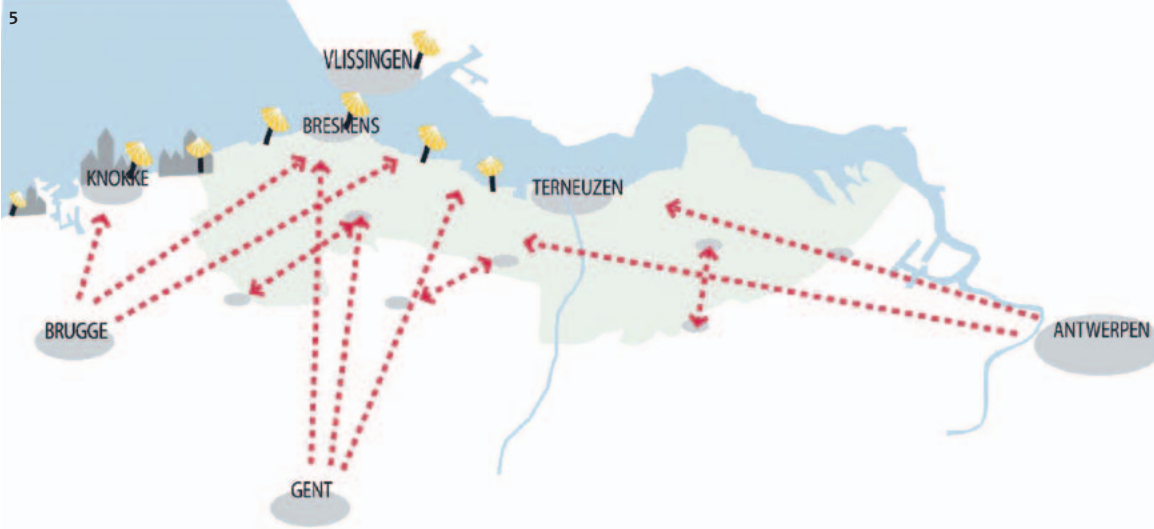
2040: Het nieuwe productielandschap breidt zich geleidelijk uit. Omdat de zoute kwel met name aan de oppervlakte komt in het midden van de poldercompartimenten, worden hier de natte en open vormen van aquacultuur toegepast. Naar de randen toe, waar de grond hoger wordt, zit het grondwater dieper en is het land geschikt voor de zilte landbouw.



2100: Bij succes kunnen steeds meer gebieden waar in de toekomst verzilting optreedt, rondom de kreekkruggen en in de Kanaalzone, betrokken worden.

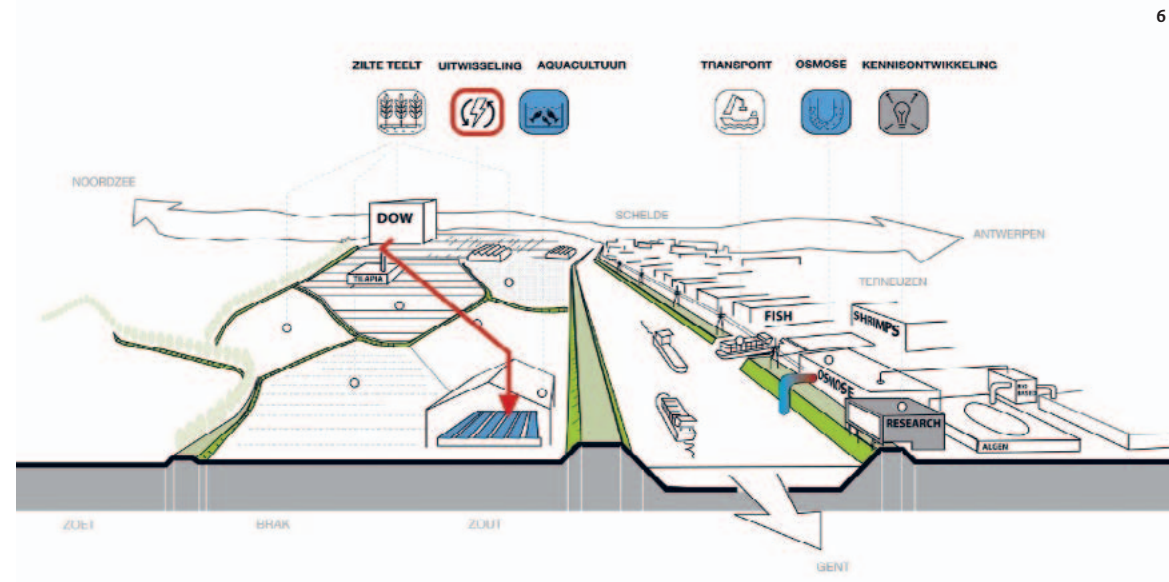


3 Nieuw productielandschap in de kreekzone; landschappelijke kwaliteiten als dijken en kreekkruggen worden ingezet om de 'fruits de polder' landschappelijk in te passen, openheid te waarborgen en de kwaliteit van deze landschappelijke elementen voor de recreatie te versterken.



4 **Visrestaurant in de polder;** temidden van de aqualcultuur en zilte teelt kunnen recreanten plaatsnemen voor een typisch Zeeuwse maaltijd van kokkels, mosselen of kreeft. De ster-restaurants, waar Belgen speciaal voor naar Zeeuws-Vlaanderen afreizen, halen de producten rechtstreeks van het land.

5 **Combinaties met recreatieve sector;** het nieuwe productie-landschap maakt onderdeel uit van het recreatief toeristisch product van Zeeuws-Vlaanderen. Naast de badplaatsen, natuurgebieden en Belgische steden kunnen de toeristen tijdens het fietsen of wandelen door de polders een bezoek brengen aan het nieuwe landschap, voor bijvoorbeeld een rondleiding door een bedrijf gespecialiseerd in aquacultuur.



Fruits de polder

6 **De Kanaalzone;** gekweekte tarbot en paling, maar ook mossel en kokkels kunnen direct verscheept worden. De restwarmte van chemiebedrijf Dow wordt ingezet om de tropische viskweek in hallen te versnellen. Zoet en zout water worden via een osmotische reactie omgezet in energie voor omliggende huishoudens en de opkomende bio-based industrie.

7 **De nieuw Zeeuwse-Vangst** Het Zeeuws Meisje krijgt een nieuwe gezicht en staat symbool de Zeeuwse mossels, kokkels, kreeften, groene asperges en lammetjes uit de polder.

LINT

Nieuwe programma's voor oude landschapsstructuren

Draagvlak voor natuur versterken door de interactie tussen mens en natuur te vergroten: Human Nature.

Door de focus op kwaliteiten van het grootschalige polderlandschap kunnen problemen met zoute kwel en krimp worden omgezet in nieuwe kansen.

Maak het landschap productief, inclusief en streekeigen.



Team LINT: Alexander Herrebout, Gerwin de Vries, Remco van der Togt, Jonas Papenborg en Frank-Juriën Dam

Het team LINT stelt dat er in Zeeuws-Vlaanderen drie kansrijke transformatiezones zijn: de Staats-Spaanse Linies, de kuststrook en de kanaalzone.

De Staats-Spaanse Linies werden aangelegd tijdens de Tachtigjarige Oorlog (1568-1648) en de Spaanse Successieoorlog (1701-1714). Daarvoor was dit in veel opzichten één gebied, maar de oorlogen trokken een scheidslijn. In 1830 splitste dit gebied definitief in een Belgisch en een Nederlands deel en werd de grens in de huidige vorm getrokken. De potenties voor herstel van de linies zijn groot: het totale stelsel van forten, schansen, dijken, overstromingsvlakten, waterlopen en versterkte steden is enorm en loopt van het Zwin helemaal door tot Antwerpen. Hier ligt dus een mooie basis voor een aaneengesloten toeristisch netwerk.

De ontwerpers bedachten een nieuw programma in de vorm van een reeks golfbanen die in 'loops' van ongeveer drie kilometer die aan elkaar worden gekoppeld binnen de structuur van de linies. Dit is een vorm van opwaardering van de golfmogelijkheden in Nederland die concurrerend kan zijn met buitenlandse golfresorts. Interessant is de koppeling aan de linie. Ze ontwierpen een landschappelijke golf- en recreieroute langs de Staats-Spaanse Linies die zich uitstrekt langs de dorpen en de onderdelen van de linie verbindt. De forten, dijken, waterlopen, schansen en linie vlaktes zijn vanzelfsprekende onderdelen voor een nieuw recreatielandschap. Ook bestaande natuurgebieden die nu los van elkaar liggen, worden verbonden in een groter geheel. De linie die van oost naar west door het hele gebied loopt, wordt een gemeenschappelijke ruggraat voor nieuwe ontwikkelingen.

De kustzone is de tweede transformatiezone, waar kansen liggen voor de combinatie van buitendijkse natuur, kustbescherming en de recreatie.

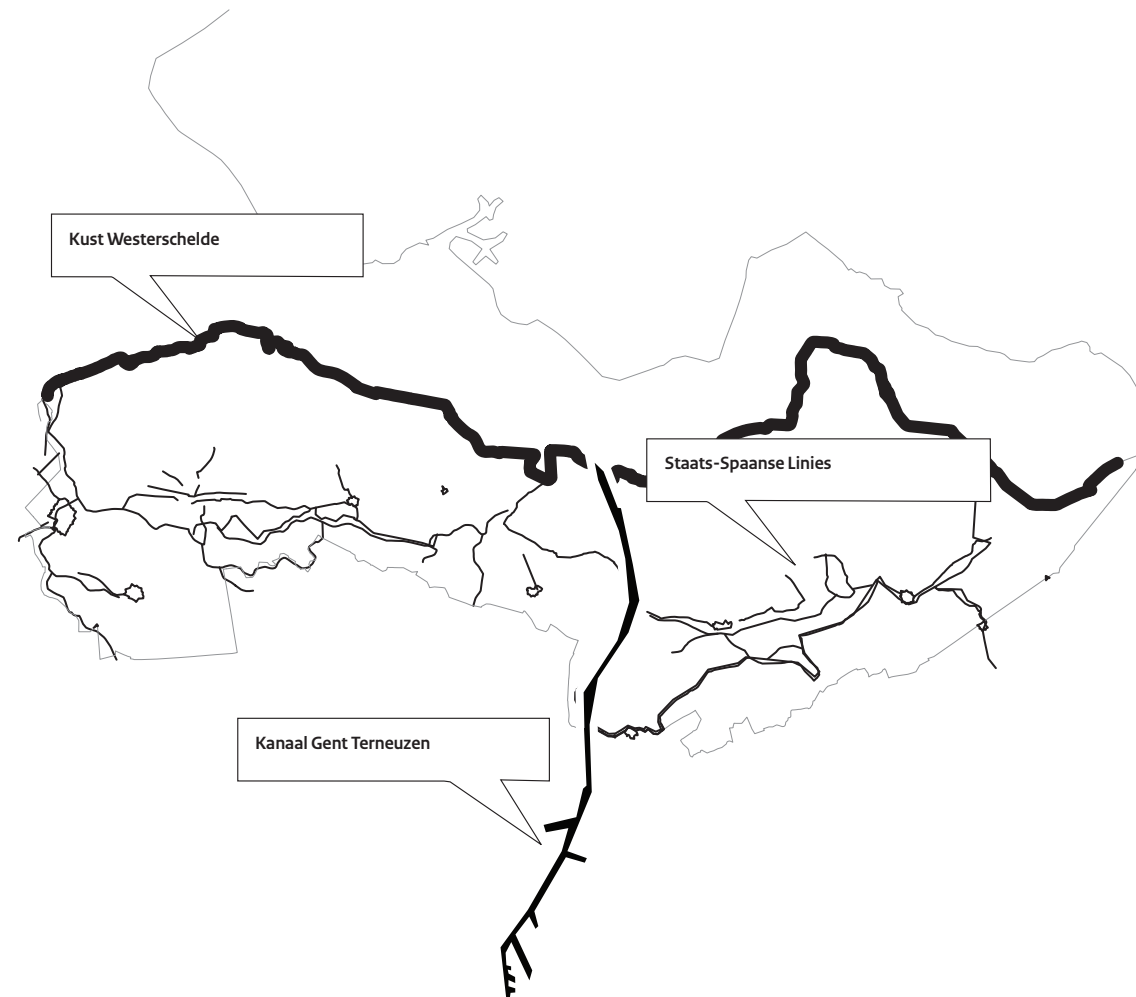
Langs de Westerschelde ligt een aantal spuikommen met kleine kunstwerkjes bij de havens. De doel van die spuikommen was het doorspoelen van de havenkreeken. Wanneer de havens waren dichtgeslibd liet men bij vloed de spuikom vollopen. Bij laag tij werd de kom opengezet. De kom stroomde dan met flinke kracht leeg, en nam het slib in de haven en de aanvoerroute mee. De haven was dan weer op diepte.

Door de spuikommen krachtiger of minder krachtig te laten spuien kan buitendijks gebied worden beïnvloed; het is bijvoorbeeld mogelijk de zandplaten hiermee een andere vorm en hoogte te geven of sedimentatie tegen te gaan.

Bij een stijgende zeespiegel kan er door een slim systeem van sedimentatie van zeeslib en spuien worden gebouwd aan een stevige vooroever die de zeedijk beschermt tegen golfafslag bij stormen. De vooroever slijbt geleidelijk op. Wanneer er voldoende hoogte is worden de spuikommen opengezet en het slib en zand verspreid zodat de vooroever breder wordt. Ook is het spuien een interessant lokaal 'event' omdat dit met een fiks watergeweld gepaard gaat.

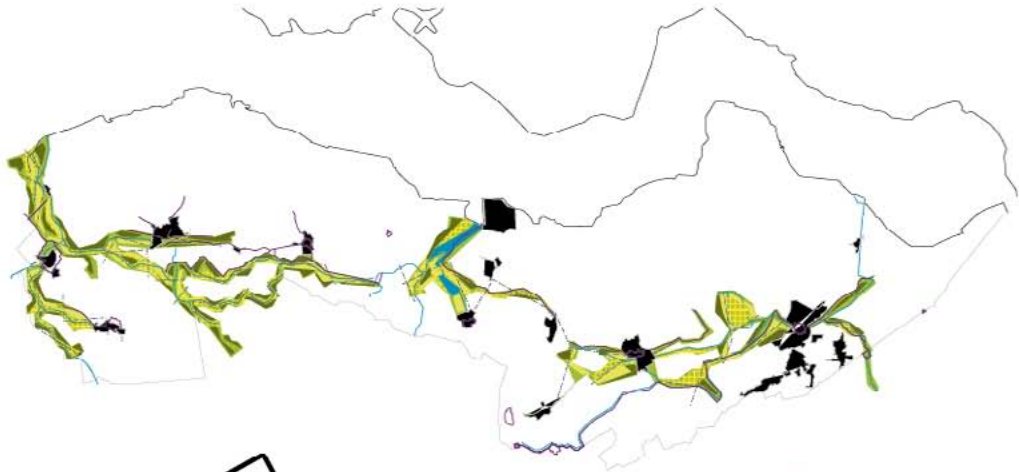
Door de spuikommen te herstellen worden de dorpen achter de dijk weer met de getijdedynamiek verbonden. Binnendijks kan de spuikom een haven zijn, een natuurbad of worden gebruikt voor vis-, schelpen- en algenteelt.

De derde transformatiezone ligt langs het kanaal tussen Gent en Terneuzen. Het probleem van de zoute kwel vanuit het kanaal naar het omringende landbouwgebied wordt tegen gegaan met een zoetwaterbuffer tussen kanaal en de polder. Hier wordt het water op een hoger peil gezet. De zone is geschikt voor de teelt van wilgen voor biomassa en voor bijvoorbeeld de reiniging van het water uit de industrie bij het kanaal.

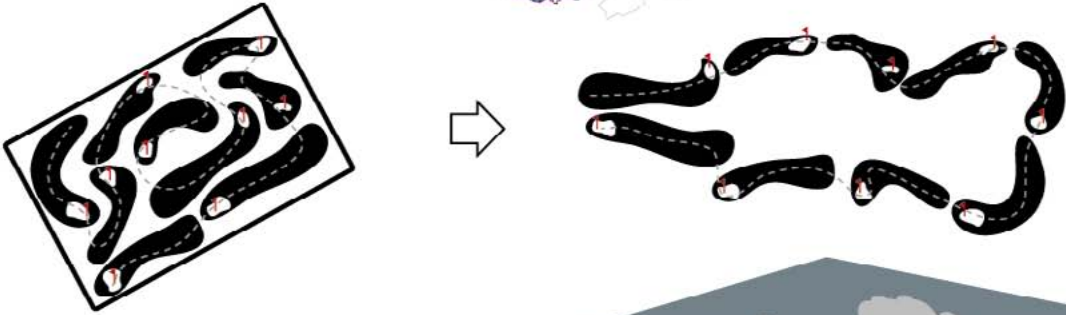


1 Drie prominente landschappelijke lijnen zijn geselecteerd als onderzoeksgebied.

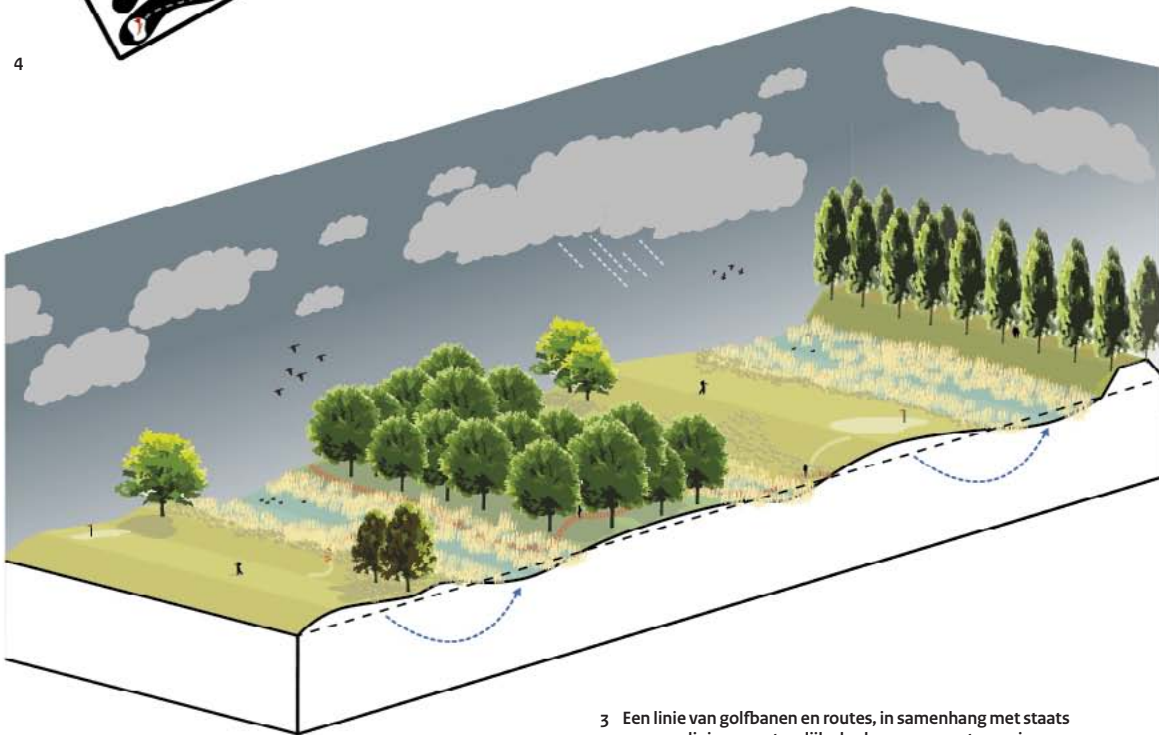
2



3



4



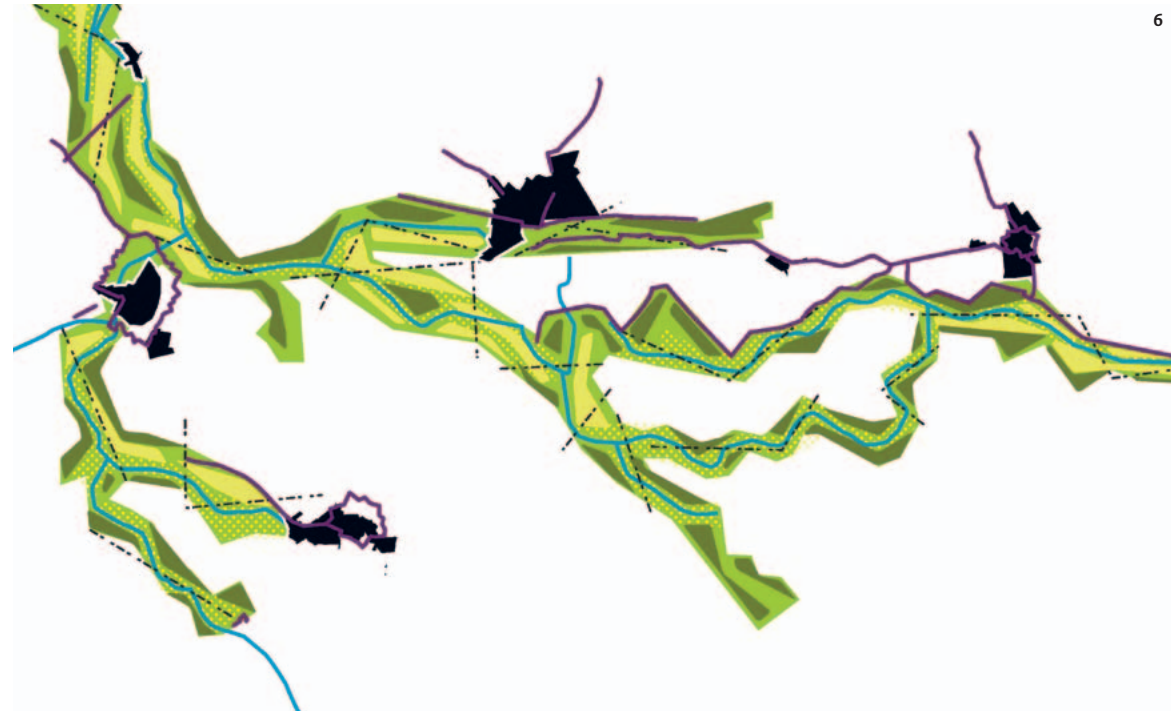
2 Introverte golfbanen worden opgeknijpt en langs de grillige lijnen van de krekensstelsels opgespannen, fysieke scheiding dmv waterpartijen maken openbare routes door de golfterreinen mogelijk.

3 Een linie van golfbanen en routes, in samenhang met staats spaanse linies en natuurlijke krekens, genereert een nieuw gebruik en vormt een economische onderlegger voor het gebied.
 4 De golfbanen voorzien zichzelf van het benodigde water: de zandige kreekruigen en de krekens zijn ideaal milieu om zoetwater in op te slaan.

5



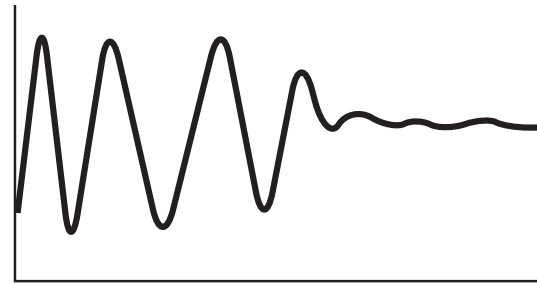
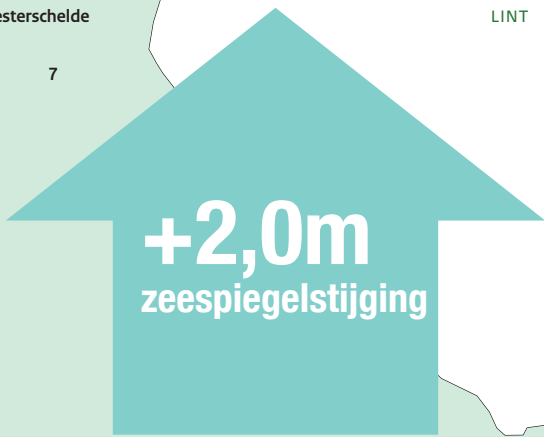
6



6 Een linie van golfbanen en routes, in samenhang met Staats-Spaanse Linies en natuurlijke krekens, genereert een nieuw gebruik en vormt een economische onderlegger voor het gebied.

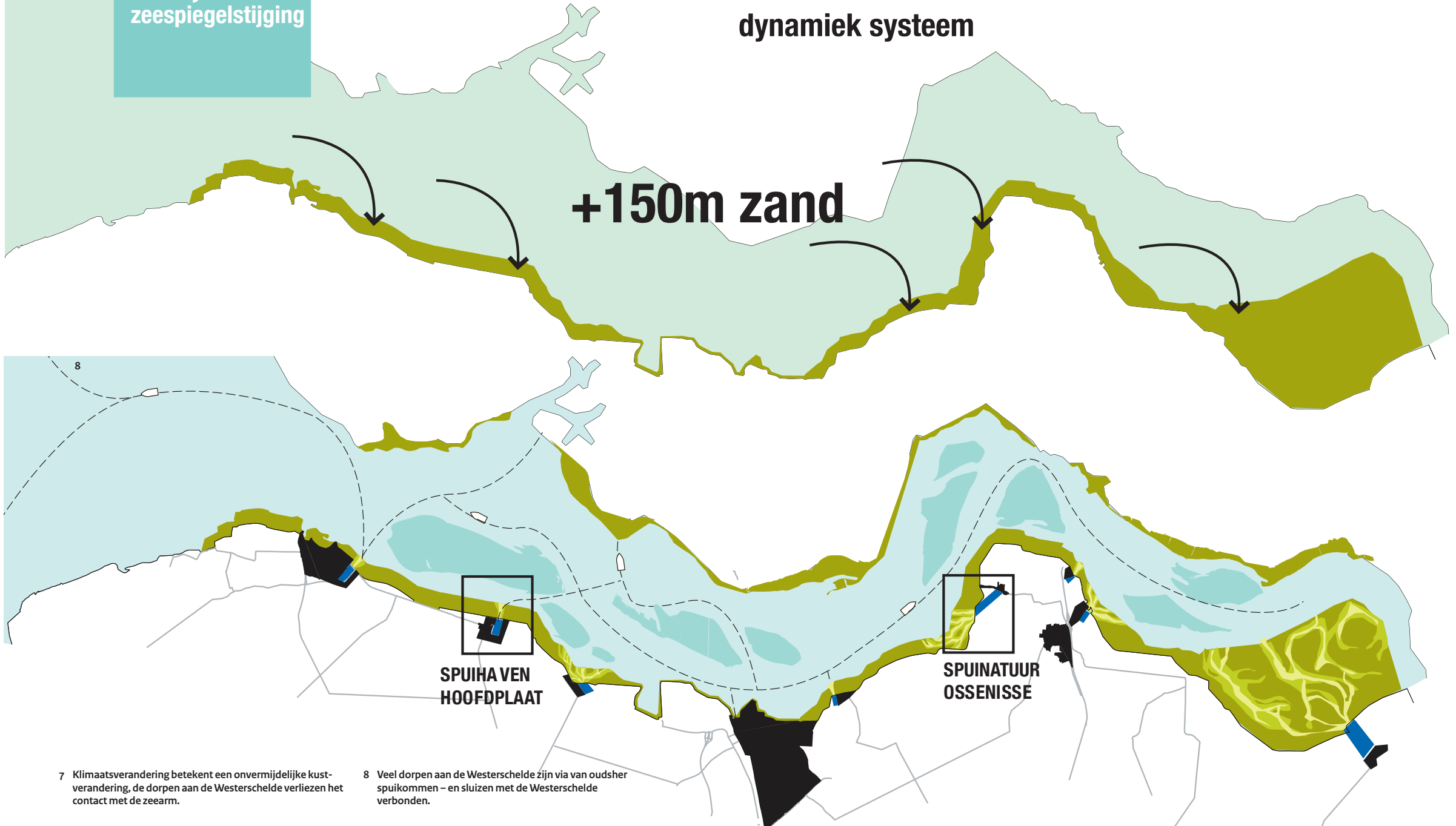
5 Impressie van de nieuwe golflijn.

7



dynamiek systeem

+150m zand



7 Klimaatverandering betekent een onvermijdelijke kustverandering, de dorpen aan de Westerschelde verliezen het contact met de zeearm.

8 Veel dorpen aan de Westerschelde zijn via van oudsher spuikommen – en sluisen met de Westerschelde verbonden.



9 Ossenisse in de huidige situatie.

10 Ossenisse met nieuwe spuikom.



11 Impresie van de nieuwe spuikom bij Hoofdplaat.

12 Nieuwe spuikom bij Hoofdplaat.



13



15



14



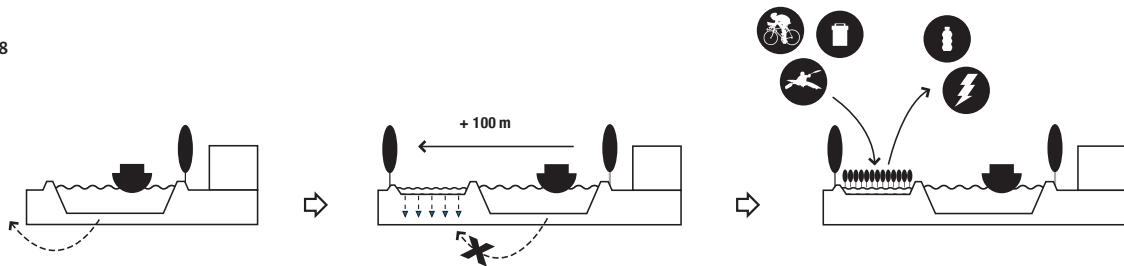
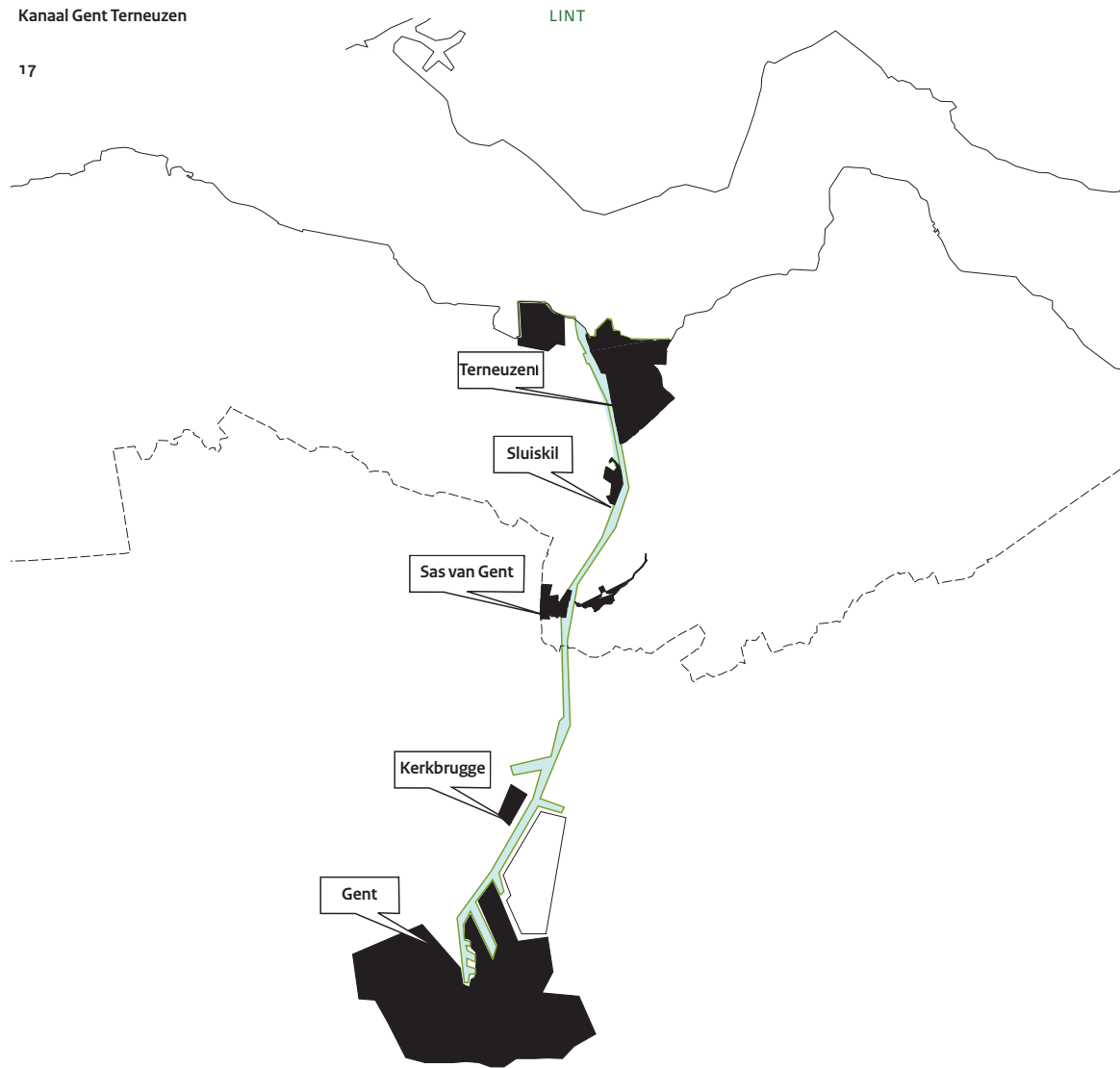
16

13 Buitendijkse opgeslibde en verzoete natuurgebieden zonder getijdynamiek als climax van de natuurontwikkeling.

14 De spuisluis wordt ingezet om dynamiek terug te brengen.

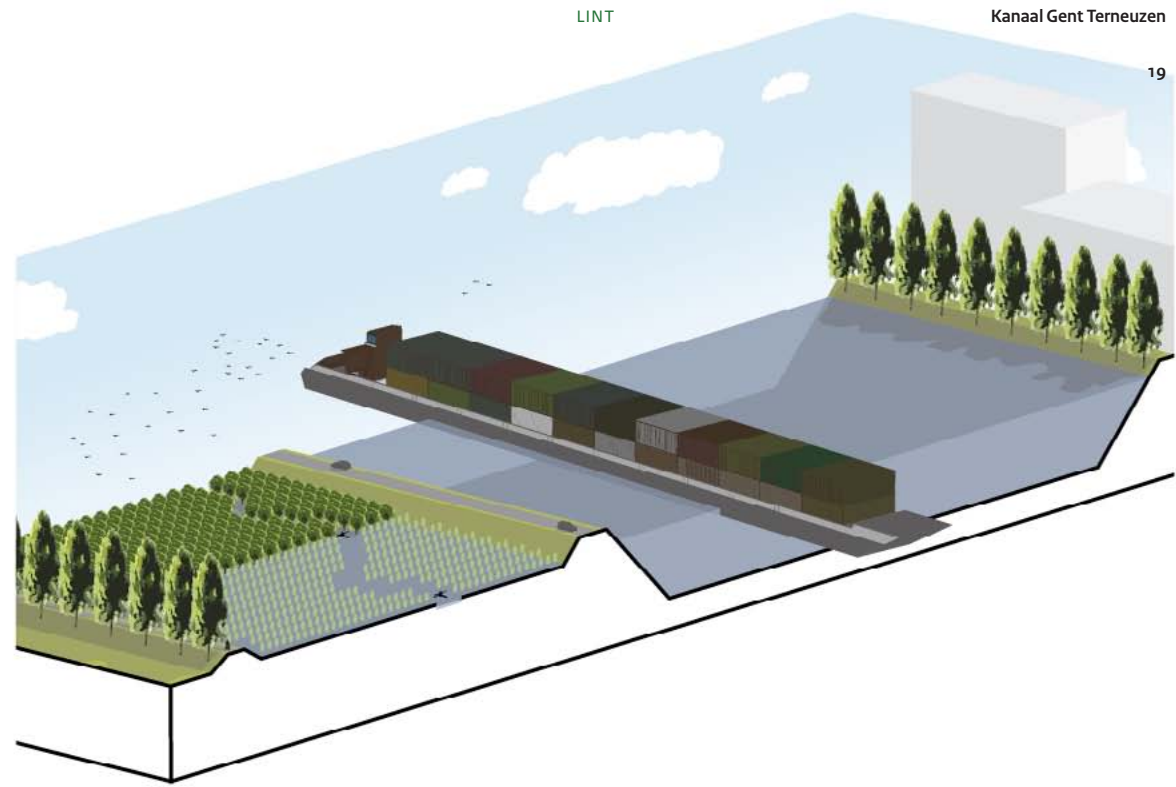
15 Een uniek dynamisch landschap is het resultaat.

16 De natuurontwikkeling begint opnieuw waarbij een nieuw landschap van slikplaten ontstaat.



17 Het kanaal als een industriële incisie in het grootschalige agrarische polderlandschap van Zeeuws-Vlaanderen.

18 Een zoetwaterbuffer gaat zoute kwel vanuit het kanaal tegen en creëert een uniek cultureel wilgengriend waarin afvalwater vanuit de industrie wordt gereinigd, biomassa wordt geproduceerd en recreatieve netwerken een plek krijgen.



19 Het kanaal krijgt twee gezichten: tegenover de geïndustrialiseerde oostzijde ontstaat een nieuwe landschappelijke rand aan de westzijde.

20 Nieuwe condities zorgen voor nieuwe gebruik zoals kano routes door het wilgengriend.



21 Impressie van de kanaalzone.

Koers voor het nieuwe natuurbeleid

‘maar als de natuur vrij is, waarom ligt zij dan hier?’

Kamagurka

Het debat op Radio Kootwijk ging over het succes van de EHS, over de keerzijde daarvan en over de vraag: wat nu?

Het is zonder meer een succes dat er de afgelopen twintig jaar bijna 90.000 hectare voor nieuwe natuur is aangekocht, meestal op strategische plekken, en dat de helft daarvan al is ingericht. Ten opzichte van de ‘overhoekjes’ natuur die er in de ruilverkavelingen waren overgebleven, is dat een substantiële stap voorwaarts. Op veel plaatsen is de natuur rijker geworden en het landschap meer gevarieerd.

Maar het succes heeft zijn keerzijde. De doorgeslagen regelgeving, de boekhoudkundige controle op natuurdoeltypen, de inrichtingsplannen zonder veel aandacht voor het cultuurlandschap en recreatief medegebruik - al deze bedenkingen kwamen in het debat naar voren en leken breed te worden gedeeld. ‘Het moet weer over het landschap gaan, als gemeenschappelijk belang’, zeiden ook de ecologen.

Er is nog een kanttekening te plaatsen bij het succes van de EHS: het project is nog niet af. De ambitie om op de schaal van Nederland een werkelijk robuuste klimaatbestendige structuur van natuurgebieden te maken, is nog lang niet bereikt. En waarschijnlijk ontbreekt het de komende jaren aan geld om dat doel alsnog te halen. Het gevaar bestaat dat de EHS iets blijft tussen ‘servet en tafellaken’: niet robuust genoeg op de nationale schaal en niet verweven genoeg op de lokale schaal.

Dat brengt ons bij de vraag: wat nu?

Mijn advies aan het nieuwe natuurbeleid is om twee strategieën voor de ontwikkeling van natuurgebieden en natuurwaarden te combineren: robuust waar het vanuit de landschappelijke ondergrond nodig is als lange-termijnstrategie, verweven waar op korte termijn logisch kan worden meegekoppeld met ander grondgebruik.

1 ROBUUST

In die delen van ons land waar door fysieke omstandigheden op den duur geen intensief gebruik meer mogelijk is, wordt ingezet op het concentreren van natuur en extensieve landbouw. Dat is het geval in de uiterwaarden van de grote rivieren, in de veengebieden met een sterke bodemdaling, in de diepe droogmakerijen met kwel- en zoutproblematiek, in de beekdalen die vanuit het oogpunt van waterhuishouding moeten vernatten en langs de zandige kust die voor onze veiligheid moet worden versterkt. Het is voortbouwen op het klassieke principe van scheiding tussen landbouw en natuur: de natuur ligt op de ‘marginale landbouwgronden’. Er ontstaan op de lange termijn grote robuuste natuurgebieden die tegen een stootje kunnen en die vooral door de dynamiek van het natuurlijk systeem zelf worden beheerd.

Het mes snijdt aan twee kanten: er ontstaat op grote schaal vitale deltana- tuur en er wordt tegelijk een aantal problemen op het gebied van milieu en waterbeheer opgelost. Problemen die door de klimaatverandering in de toekomst steeds nijpender zullen worden.

Voor het natuurbeleid ligt er een grote kans in een hechte koppeling aan het Deltaprogramma (‘waterveiligheid, zoet water en *natuurherstel*’). De ruilgrond die de overheid dankzij de grondaankopen van de laatste decen- nia in handen heeft, is daarbij een kostbaar bezit: niet om op korte termijn te gelde te maken, maar om door uitruilen grondposities in de kwetsbare gebieden te verwerven. Op de lange termijn levert dat veel besparingen op, bijvoorbeeld in het waterbeheer.

In dit verbond tussen landschap en natuur op het hoogste schaalniveau, wordt de landschappelijke ondergrond tot expressie gebracht door een aantal grote natuurgebieden met een sterke eigen identiteit.

2 VERWEVING

Op de regionale en lokale schaal gaat de nieuwe strategie over meekoppe- len van natuurontwikkeling met andere functies, als aanvulling op de al gerealiseerde natuurgebieden van de €ns. Bij alle ruimtelijke ingrepen die vanuit nut en noodzaak plaatsvinden, moeten de kansen voor landschap- pelijke schoonheid en ecologische meerwaarde zoveel mogelijk worden benut. Die aanpak van werk-met-werk maken is typerend voor de Nederlandse planningstraditie en zou in overheidsprojecten weer zo veel mogelijk hersteld moeten worden.

‘Werk van onderop’ en ‘koppel en combineer’ zijn de adviezen uit het debat en uit het ontwerpatelier aan het nieuwe natuurbeleid. Maar hoe kan dat concreet vorm krijgen? Een paar voorstellen:

- Voor het beheer van de bestaande natuurgebieden kan er door oog- sten van hout en het bijmengen met andere functies (bijvoorbeeld recreatie en wonen) geld worden verdiend, zonder een uitverkoop of kaalslag te houden.
- Door slimme ruimtelijke plannen kan de aanleg van nieuwe natuur tegen geringe meerkosten meeliften met andere functies. Het water- beheer is een natuurlijke bondgenoot. De alliantie met de landbouw krijgt een nieuwe kans als vanuit het Gemeenschappelijk Landbouwbeleid wordt gestimuleerd om 7% van de landbouwgrond uit productie te halen. Door die ‘braakgronden’ niet willekeurig te verspreiden maar te clusteren, ontstaan nieuwe natuurlijke zones in het landschap.
- Stop niet aan de stadsrand! Het natuurbeleid kijkt nu vooral naar het landelijk gebied, maar het stedelijk groen blijkt een verrassend grote soortenrijkdom te hebben.
- Door aan grote stedelijke of infrastructuur projecten een percentage- regeling te koppelen, kunnen die projecten met landschappelijke en ecologische kwaliteit worden uitgevoerd. Dankzij een dergelijke regeling krijgen deze ‘zachte waarden’ een volwaardige plek in het MIRT traject.

Het natuurbeleid op de regionale schaal krijgt zo vorm in ‘inclusieve’ pro- jecten die passen bij het gebied en bij de wensen van de bewoners en die op een vanzelfsprekende manier nieuwe natuur opleveren.

Het nieuwe natuurbeleid wordt verbreed tot het nieuwe landschapsbeleid!

Colofon

Verslag van het debat 'De EHS voorbij' en het ontwerpatelier 'Met het oog op morgen' die op initiatief van de Rijksadviseur voor het Landschap plaatsvonden tijdens de manifestatie De Groene Golfengte van 5 t/m 8 september 2011 op Radio Kootwijk

- De manifestatie 'De Groene Golfengte' werd van 5 t/m 8 september 2011 op Radio Kootwijk georganiseerd door Alterra, Kadaster, Staatsbosbeheer, de Rijksadviseur voor het Landschap, het Landschapsmanifest en Servinet Nationale Landschappen.
- Het ontwerpatelier 'Met het oog op morgen' werd georganiseerd door de Rijksadviseur voor het Landschap en het Planbureau voor de Leefomgeving

Projectorganisatie College van Rijksadviseurs:

Yttje Feddes, Leo Pols (Planbureau voor de Leefomgeving), David Dik, Rienke Groot

Ontwerp: Studio Sander Boon

Druk: Pantheon Drukkers

Gastelijst diner pensant

woensdag 7 september 2011, de Groene Golfengte, Radio Kootwijk

- **Jos Bazelmans**, hoofd sector Kennis Rijksdienst Cultureel Erfgoed
- **Ingwer de Boer**, programmadirecteur Ruimte voor de Rivier
- **Jan Jaap de Graeff**, directeur Natuurmonumenten
- **Chris Jagtman**, directeur Natuurwinst bv
- **Chris Kalden**, directeur Staatsbosbeheer
- **Eric Luiten**, provinciaal adviseur ruimtelijke kwaliteit Zuid-Holland
- **Janny Rodermond**, directeur Stimuleringsfonds voor Architectuur
- **Kees Slingerland**, directeur Alterra
- **Arno Willems**, directeur Landschapsbeheer Nederland
- **Yttje Feddes**, Rijksadviseur voor het Landschap
- **Fred Feddes**, journalist, verslaglegging

Spreekerslotdebat

donderdag 8 september 2011, de Groene Golfengte, Radio Kootwijk

- **dagvoorzitter: Jannemarie de Jonge**, bureau WING
- **Chris Kalden**, directeur Staatsbosbeheer
- **Jandirk Hoekstra**, H+N+S landschapsarchitecten
- **Marian Brouwer**, hoogheemraad waterschap Vallei en Eem
- **Manita Koop**, directeur Randstad Waterbaan
- **Jan Douwe van der Ploeg**, hoogleraar rurale sociologie wur
- **Ben Lichtenberg**, voorzitter LTO-Oost
- **Friso de Zeeuw**, directeur nieuwe markten Bouwfonds
- **afsluiting: Yttje Feddes**, Rijksadviseur voor het Landschap

Omslag: Kaart Natuur 1990-2010: Jos Diederiks, Planbureau voor de Leefomgeving

Foto's diner pensant pagina 18: Hanneke Stegeman

Overige foto's: Madeleine Sars

Materiaal Ontwerpatelier:

Over de grens Team Teerds/bureau xml: www.hansteerds.nl en www.x-m-l.org

Nieuwe teelten in een zilte omgeving Urban Synergie: www.urbansynergy.nl

Nieuwe programma's voor oude landschapsstructuren LINT: www.landscapeinterventions.nl





Twintig jaar nadat de uitvoering van de Ecologische Hoofdstructuur van start ging is het tijd voor een nieuwe koers in het natuurbeleid. Dit boek reflecteert op het succes en op de tekortkomingen van de EHS en is een pleidooi voor een nieuw verbond tussen natuur en landschap.

College van Rijksadviseurs
IPC 420
Postbus 20952
2500 EZ Den Haag

Bezoekadres:
Oranjevuitensingel 90
Den Haag
t 070 3308998
www.collegevanrijksadviseurs.nl

maart 2012