



Planbureau voor de Leefomgeving

De Drentse natuur in 2040

Vier kijkrichtingen voor de toekomst



De Drentse natuur in 2040

Vier kijkrichtingen voor de toekomst

Planbureau voor de Leefomgeving

Voorwoord



Voor u ligt de brochure die het PBL (Planbureau voor de Leefomgeving) op verzoek van de provincie Drenthe heeft opgesteld over de uitwerking van de kijkrichtingen voor natuur en landschap in Drenthe.

Drenthe is een prachtige provincie, waar het goed wonen, werken en recreëren is. Een belangrijke basis hiervoor zijn de kernkwaliteiten natuur en landschap. Het Dwingelderveld is bijvoorbeeld het grootste aaneengesloten natte heidegebied in Noordwest-Europa en het beekdal van de Drentsche Aa is het meest intacte beekdal van Nederland. Deze gebieden, samen met het Drents-Friese Wold, worden vaak bestempeld als de mooiste plekken in Nederland. Daar zijn we trots op in Drenthe.

Het Rijk werkt aan een nieuwe Natuurwet en Natuurvisie en in juni is voor dit laatste de landelijke Natuurtop georganiseerd. Ondertussen is een groot aantal taken naar de provincies gedecentraliseerd. Hierbij staan we als provincie voor de uitdaging om deze taken uit te voeren met minder middelen. Hoe gaan we dat aanpakken in Drenthe? Wij zijn er volop mee bezig en de uitwerking van de kijkrichtingen is hiervoor de eerste stap.

De vier kijkrichtingen laten ruimte om vanuit verschillende invalshoeken naar natuur te kijken. Ze bieden de mogelijkheid voor een brede maatschappelijke dialoog over het belang van natuur voor iedereen. Ik vind het belangrijk dat natuur weer midden in de maatschappij komt te staan. Daarvoor is het essentieel om integraal aan de slag te gaan met natuur, want onze natuur is onlosmakelijk verbonden met andere beleidsterreinen zoals landschap, landbouw, water, toerisme en recreatie, wonen en werken. Natuur is niet alleen een opzichzelfstaande waarde, maar heeft in onze provincie ook een belangrijke economische en culturele waarde.

Bovendien past deze brede aanpak van de kijkrichtingen goed bij de werkwijze van het Groenmanifest, waarin provincie en partners afspraken hebben gemaakt over tal van onderwerpen rond ons vitale platteland. Samen kunnen we méér door slim te combineren. Of door te kijken hoe we de waarde van natuur voor andere sectoren beter kunnen benutten door het inleven in elkaars opgaven. En daarom ben ik blij dat we in Drenthe samen met het PBL en onze maatschappelijke partners, de gemeenten en waterschappen en Provinciale Staten, deze kijkrichtingen hebben uitgewerkt.

De kijkrichtingen maken allerlei mooie combinaties zichtbaar. Wist u bijvoorbeeld dat terwijl u over de droge heide in Drenthe wandelt, onder uw voeten drinkwater gevormd wordt en terwijl u fietst in het nieuwe natuurgebied De Onlanden in de Eelder- en Peizermeden, dit gebied ervoor zorgt dat het Groninger Museum droog blijft? Zo heeft onze natuur vele functies tegelijkertijd. De onlangs gefotografeerde otter in de Onlanden bewijst dat waterveiligheid en natuur goed te combineren zijn. Dit maakt mij nieuwsgierig naar de potentie van nieuwe combinaties. Ik zie graag dat we ons bewust zijn van de verschillende waarden van natuur en dat we de mogelijkheden benutten!

De analyses en keuzemogelijkheden in deze brochure zijn waardevol en geven inspiratie om samen aan de slag te gaan met natuur en landschap in Drenthe. Ik wens u veel leesplezier.

Rein Munniksma
Gedeputeerde van de provincie Drenthe

Inhoud

Voorwoord 3

Samenvatting: Naar een verbrede visie op natuur 6

1 Toekomstverkenning voor Drentse natuur 9

2 Stand van zaken en opgaven natuur 13

2.1 Biodiversiteit behouden en versterken 13

2.2 Beleefbare natuur behouden en bereikbaar maken 17

2.3 Natuurlijke hulpbronnen herkennen en duurzaam
gebruiken 20

2.4 Lusten van natuur versterken en lasten beperken 22

3 Kijkrichtingen voor natuur in 2040 25

3.1 Vitale Natuur om biodiversiteit te behouden 25

3.2 Beleefbare Natuur voor iedereen 31

3.3 Functionele Natuur wordt duurzaam gebruikt 35

3.4 Inpasbare Natuur wordt economisch benut 40

4 Kansen voor actualisatie van de Omgevingsvisie 45

4.1 Kansen voor de natuur- en landschapsstrategie 47

4.2 Kansen voor recreatie en natuur 52

4.3 Kansen voor landbouw en natuur 55

4.4 Kansen voor water en natuur 60

4.5 Nieuwe rol voor provincie 62

Bijlage 66

Samenvatting: Naar een verbrede visie op natuur

De provincie Drenthe werkt aan de actualisatie van haar Omgevingsvisie (2010) en aan een nieuwe verbrede Natuurvisie. Deze Natuurvisie wordt een uitwerking van de geactualiseerde Omgevingsvisie. De visies komen tot stand terwijl het Rijk zijn taken op het gebied van natuur decentraliseert, rijksdoelen voor het landschap vervallen en financiële middelen onder druk staan. Daarom vindt de provincie Drenthe een heroriëntatie op het provinciale natuurbeleid nodig, waarbij zowel de doelen als de middelen in beschouwing worden genomen en de provincie lijnen voor de toekomst uitzet.

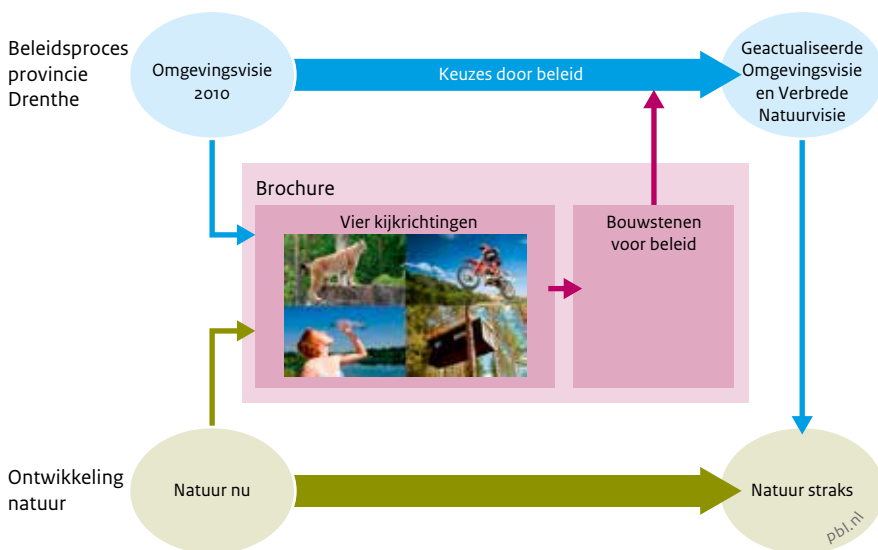
Toekomstverkenning voor Drentse natuur

Het PBL heeft op verzoek van de provincie Drenthe een toekomstverkenning natuur en landschap voor 2040 uitgevoerd. Dit is gedaan met behulp van vier zogenaemde kijkrichtingen of scenario's, die eerder zijn uitgewerkt in de Natuurverkenning op landelijke schaal, en een brede kijk geven op verschillende waarden van natuur en landschap:

- Vitale Natuur, gericht op behoud van biodiversiteit
- Beleefbare Natuur, gericht op mooie en toegankelijke natuur voor iedereen
- Functionele Natuur, gericht op duurzaam gebruik van diensten die natuur levert
- Inpasbare Natuur, gericht op geld verdienen met natuur

De kijkrichtingen bieden inspiratie en prikkelen het denken over de toekomstige beleidsopgaven (figuur 1). Ze geven zicht op mogelijke toekomsten voor de natuur, op strategieën om doelen dichterbij te brengen en op de rollen die de provincie en haar partners hierbij kunnen spelen. Duidelijk wordt dat de wensen en doelen die nu als uitgangspunt worden genomen, bepalen hoe natuur en landschap er straks uitzien.

Figuur 1
Relatie tussen beleid, natuur en brochure



Bron: PBL, 2013

De kijkrichtingen die het PBL heeft ontwikkeld, zijn geen kant-en-klare plannen, maar kunnen dienen als inspiratie voor het toekomstige natuur- en landschapsbeleid van de provincie.

Op basis van de kijkrichtingen signaleren we de volgende aandachtspunten voor de actualisatie van de Omgevingsvisie van de provincie.

Benut kansen voor synergie tussen natuur en andere beleidsvelden

De kijkrichtingen laten zien dat in Drenthe veel kansen zijn om synergie te benutten tussen het natuurbeleid en het beleid voor recreatie, landbouw en water. Zo komen in de kijkrichting Vitale Natuur aansprekende soorten voor, zoals de kraanvogel, die ook een hoge belevingswaarde hebben. En realisatie van Functionele Natuur kan naast duurzaam gebruik, zoals het vasthouden van water in meanderende beken, ook de diversiteit aan planten- en diersoorten (biodiversiteit) versterken.

Door actief te zoeken naar dergelijke combinatiemogelijkheden kan het beleid inspelen op de wens van burgers en bedrijven om natuur op hun eigen manier te gebruiken. Het biedt ook een kans om met strategisch combineren van doelen meer betrokkenheid bij het natuurbeleid te krijgen.

Een belangrijk aanknopingspunt voor deze strategie is de categorie 'multifunctioneel gebied' in de Omgevingsvisie 2010. Hier ligt een kans voor de provincie om – anders dan

nu het geval is – specifiek aan te geven hoe landbouw, natuur, water en recreatie in deze gebieden elkaar kunnen versterken. Zo kan agrarisch natuurbeheer naast een natuurgebied een positief effect hebben op de kwaliteit van de natuur in het natuurgebied. Hoe duidelijker en concreter de nagestreefde combinaties worden benoemd en uitgewerkt, hoe waarschijnlijker het zal zijn dat nagestreefde natuur- en landschapsdoelen daadwerkelijk worden gerealiseerd. Een visie gecombineerd met een heldere uitvoeringsagenda versterkt dit nog.

Maak heldere keuzes waar functies elkaar in de weg zitten

Naast mogelijke synergieën laten de kijkrichtingen zien dat in sommige situaties functies elkaar juist in de weg zitten. De Drentse beekdalen zijn een prominent voorbeeld waar dit aan de orde is. Veel beekdalen zijn kansrijk voor functionele, beleefbare, inpasbare en vitale natuur. In beekdalen in agrarisch gebied met een waterafvoerfuncties zijn combinaties met veenbehoud goed mogelijk. Maar natuurtypen zoals zeggemoerassen die gevoelig zijn voor onnatuurlijk peilbeheer en het nutriëntengehalte van het water, kunnen dan niet in het beekdal groeien. Voor dergelijke gebieden verdient het daarom aanbeveling dat de provincie duidelijk kiest welke functie voorop staat.

Keuzes maken is ook aan de orde bij het vergroten van de natuurgebieden. Een alternatief voor de huidige strategie van afrondingsaankopen is koersen op sterke vergroting van een beperkt aantal, zorgvuldig geselecteerde kerngebieden. Zo kunnen leefgebieden ontstaan voor internationaal beschermde soorten die geschikt zijn voor de duurzame instandhouding van deze soorten en waar ruimte is voor natuurlijke processen. Gebieden als het Drents-Friese Wold, de brongebieden van de Drentsche Aa en het Dwingelderveld lijken goede kandidaten voor deze strategie. Mede door de relatief goede milieucondities is ‘topnatuur’ in deze gebieden kansrijk.

Aandacht voor verbinden, inspireren en ondernemen

Door het natuur- en landschapsbeleid te verbreden naar andere maatschappelijke sectoren komen nieuwe partijen in beeld die willen en kunnen bijdragen aan het behoud en de ontwikkeling van breed gedragen natuurdoelen. De provincie heeft een belangrijke taak te vervullen om nieuwe coalities tot stand te laten komen en succesvol te laten samenwerken. Waar voor de provincie tot voor kort het accent lag op de uitvoering van beleid, is nu steeds meer een verbindende en zelfs ondernemende en inspirerende rol op zijn plaats. Een permanent proces is nodig van zoeken naar partners, in gesprek raken en blijven en afspraken maken en evalueren. Vanuit de verschillende waarden die natuur heeft, kan het palet aan partners telkens worden verbreed. Denk aan het betrekken van mensen uit de bouwwereld, de zorg en de energiesector. De kijkrichtingen kunnen inspiratie bieden om het gesprek te openen en zicht te krijgen op elkaars drijfveren en mogelijkheden.

Toekomstverkenning voor Drentse natuur

De provincie Drenthe werkt aan een actualisatie van haar Omgevingsvisie. Ze heeft het PBL gevraagd om de toekomstige mogelijkheden voor natuur en landschap te verkennen met scenario's ofwel kijkrichtingen.

De provincie Drenthe heeft in 2010 haar Omgevingsvisie¹ vastgesteld. De visie geeft richting aan het beleid en de regelgeving voor natuur en landschap. Sinds 2010 is er veel veranderd. Voortvloeiend uit de decentralisatie van het omgevingsbeleid heeft de provincie van het Rijk nieuwe taken gekregen op het vlak van natuur. De financiële middelen voor natuur- en waterprojecten zijn door de economische crisis onder druk komen te staan. Daarnaast is ook het maatschappelijk speelveld sterk aan verandering onderhevig. Zowel burgers als bedrijven hebben de wil om de handen ineen te slaan voor nieuwe vormen van natuur en natuurgebruik.

Voor de provincie zijn deze ontwikkelingen mede aanleiding voor een actualisatie van haar Omgevingsvisie. De planning is dat Provinciale Staten deze geactualiseerde Omgevingsvisie begin 2014 vaststellen. De hoofdlijnen voor natuur en landschap uit de actualisatie worden verder uitgewerkt in de verbrede Natuurvisie. Naar verwachting zal die zomer 2014 worden vastgesteld.

Bij het actualiseren van de Omgevingsvisie vraagt de provincie zich af of het bestaande beleid en de realisatiestrategie voor natuur en landschap nog passend zijn. Daarbij is de provincie in het bijzonder geïnteresseerd in kansen om natuur, recreatie, landbouw en water te combineren op weg naar een duurzame gebiedsontwikkeling. Om dit te onderzoeken hebben Gedeputeerde Staten aan het PBL gevraagd om een verkenning uit te voeren met de door het PBL ontwikkelde 'kijkrichtingen voor natuur'. De uitwerking van de kijkrichtingen biedt tevens inspiratie, suggesties en adviezen voor het formuleren van doelstellingen en het maken van keuzes in de verbrede Natuurvisie.



Wat wil Drenthe bijvoorbeeld met de bossen? Moeten dit bossen zijn waar de natuur haar eigen gang kan gaan (links) of zijn de bossen vooral belangrijk voor houtproductie (rechts)? Deze actuele keuzes hebben betekenis voor de toekomst. Want de bossen zien er voor de bezoekers niet alleen anders uit maar bieden ook ruimte aan andere planten- en diersoorten.

‘Kijkrichtingen’ als hulpmiddel om de toekomst te verkennen

Het PBL heeft in 2012 vier kijkrichtingen of scenario’s voor Nederland ontwikkeld (zie het schema). De kijkrichtingen beschrijven toekomstmogelijkheden voor natuur. De tijdshorizon is het jaar 2040. Uitgangspunt voor de verschillende kijkrichtingen zijn de uiteenlopende wensen van mensen. Zo vindt de een het belangrijk dat er in het bos ruimte is voor meer planten en dieren, terwijl de ander meer aandacht heeft voor houtproductie.

De kijkrichtingen kunnen helpen om vanuit verschillende invalshoeken naar natuur te kijken. Ze dienen als inspiratiebron en zijn een middel om het gesprek over de toekomst van natuur en landschap te openen. De kijkrichtingen zijn geen kant-en-klare plannen voor de toekomst of opties waartussen het beleid kan kiezen. De werkelijkheid zal altijd een mix zijn van verschillende vormen van natuur en gebruik daarvan.

De kijkrichtingen die het PBL heeft ontwikkeld, geven een nationaal beeld. Op verzoek van de provincie heeft het planbureau ze voor Drenthe uitgewerkt. De kijkrichtingen zijn:

- Vitale Natuur, gericht op behoud van biodiversiteit
- Beleefbare Natuur, gericht op mooie en toegankelijke natuur voor iedereen
- Functionele Natuur, gericht op duurzaam gebruik van diensten die natuur levert
- Inpasbare Natuur, gericht op geld verdienen met natuur

Het werk in een notendop

De brochure beschrijft de kansen voor de actualisatie van de Omgevingsvisie en de verbrede Natuurvisie van Drenthe. Hiertoe nemen we drie stappen:

Stap 1: Stand van zaken en opgaven rond natuur² bepalen

We starten met een analyse van de toestand van natuur in Drenthe op dit moment. Een vraag die dan bijvoorbeeld aan de orde komt, is welke diensten de natuur levert en in hoeverre die duurzaam worden gebruikt. Daarbij gaan we ook in op het huidige beleid

De vier kijkrichtingen voor natuur op basis van verschillende wensen van mensen

Vitale natuur om biodiversiteit te behouden



Waarom

- De mens is verantwoordelijk voor natuur en biodiversiteit
- Natuur floreert in grote met elkaar verbonden gebieden met ruimte voor natuurlijke processen
- Nederland heeft internationaal afgesproken de achteruitgang van biodiversiteit te stoppen

Beleefbare natuur voor iedereen



Waarom

- Een groenblauwe leefomgeving is een bron voor ontspanning en gezondheid
- Landschappelijke variatie, natuurlijkheid en het voorkomen van aantrekkelijke dieren en planten zijn de basis voor beleefbare natuur
- Groen en blauw in de omgeving biedt kansen voor gezondheid en welbevinden en kan reden zijn voor vestiging van burgers en bedrijven

Functionele natuur met duurzaam gebruik



Waarom

- De mens is verantwoordelijk voor verduurzaming van gebruik van natuurlijke hulpbronnen zodat die ook beschikbaar blijven voor komende generaties.
- Planten, dieren en natuurlijke processen zijn duurzaam te gebruiken door mensen
- Uitputten van natuurlijke hulpbronnen leidt op de lange duur tot hoge economische kosten

Inpasbare natuur om economisch te benutten



Waarom

- Natuur is mooi en belangrijk, maar ondergeschikt aan andere functies
- Natuur is van zichzelf veranderlijk en past zich aan
- Belemmeringen voor economische ontwikkeling die voortvloeien uit wet- en regelgeving moeten worden weggenomen

van de provincie. We trekken conclusies over de opgaven waar Drenthe voor staat als het gaat om natuur, recreatie, landbouw en water. Hoofdstuk 2 beschrijft de resultaten van deze stap.

Stap 2: Kijkrichtingen voor natuur in 2040 ontwikkelen

In aansluiting op de opgaven werken we de vier landelijke kijkrichtingen uit voor Drenthe. Hiervoor zijn workshops georganiseerd met verschillende afdelingen van de provincie, gemeenten en maatschappelijke partijen uit Drenthe. Samen onderzochten we mogelijke toekomsten voor natuur en strategieën om de mogelijke doelen dichterbij te brengen. We verkenden ook de rol die de provincie in elk van de kijkrichtingen kan spelen. Hoofdstuk 3 behandelt de uitkomsten.

Stap 3: Kansen voor een geactualiseerde Omgevingsvisie benoemen

Op basis van de toekomstbeelden voor 2040 gaan we op zoek naar handvatten en bouwstenen voor het beleid van nu. We benoemen concrete kansen voor:

- vernieuwing van de strategie voor natuur en landschap
- synergie tussen recreatie en natuur
- synergie tussen landbouw en natuur
- synergie tussen water en natuur
- een nieuwe rol van de provincie

Hoofdstuk 4 bespreekt deze kansen.

Het is aan de politiek en de inwoners van Drenthe om te bepalen of en hoe deze informatie een plaats krijgt in het provinciaal beleid.

Noten

- 1 Provincie Drenthe (2010a).
- 2 Onder natuur wordt in deze brochure ook landschap verstaan.

Stand van zaken en opgaven natuur

Drenthe is een groene provincie, met relatief veel biodiversiteit en hooggewaardeerde landschappen. In de Omgevingsvisie 2010 beschrijft de provincie haar ambities voor natuur en landschap en benoemt zij de samenhang met recreatie, landbouw en water. Het ingezette beleid blijkt echter nog niet toereikend om de opgaven rond natuur het hoofd te bieden.

In deze paragraaf bespreken we vier natuurgerelateerde opgaven waar Drenthe in de toekomst mee te maken krijgt. Ze gaan over biodiversiteit, beleving, duurzaam gebruik en geld verdienen met natuur. Voor al deze onderwerpen analyseren we op basis van bestaand materiaal de huidige situatie en het beleid.

2.1 Biodiversiteit behouden en versterken

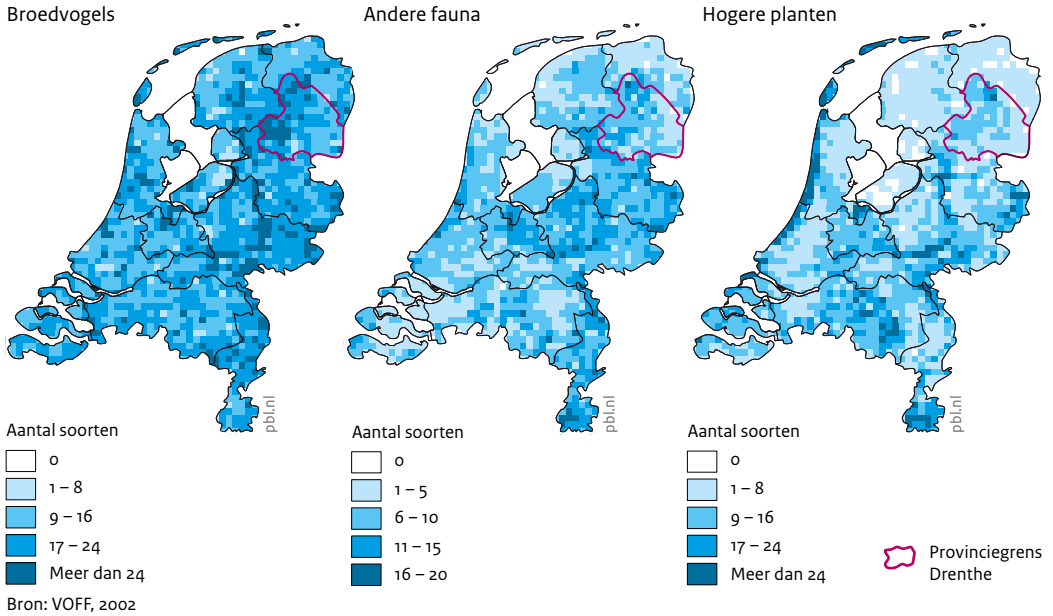
Drenthe is rijk aan natuur: er is veel groen en er zijn veel bijzondere planten en dieren

Drenthe heeft in vergelijking met de andere provincies veel natuur, zowel in oppervlakte als afgemeten aan de rijkdom aan planten en dieren. Bij dat laatste gaat het ook om planten- en diersoorten die Nederland volgens Europese afspraken moet beschermen (zie figuur 2). Deze komen voor in natte en droge heiden, hoogvenen, vennen en beekdalen. Het Dwingelderveld is bijvoorbeeld het grootste aaneengesloten natte heidegebied in Noordwest-Europa. En het beekdal van de Drentsche Aa is het meest intacte beekdal van Nederland. Ook buiten de natuurgebieden is Drenthe relatief rijk aan soorten.

Het Drentse biodiversiteitsbeleid is sterk gericht op de Ecologische Hoofdstructuur

Volgens het beleid van de Europese Unie (Vogel- en Habitatrichtlijnen, Kaderrichtlijn Water) en de Conventie voor de Biodiversiteit moet het verlies aan biodiversiteit stoppen en moeten planten- en diersoorten op termijn duurzaam kunnen voortbestaan. De Rijksoverheid is verantwoordelijk voor het nakomen van deze

Figuur 2
Internationaal belangrijke soorten



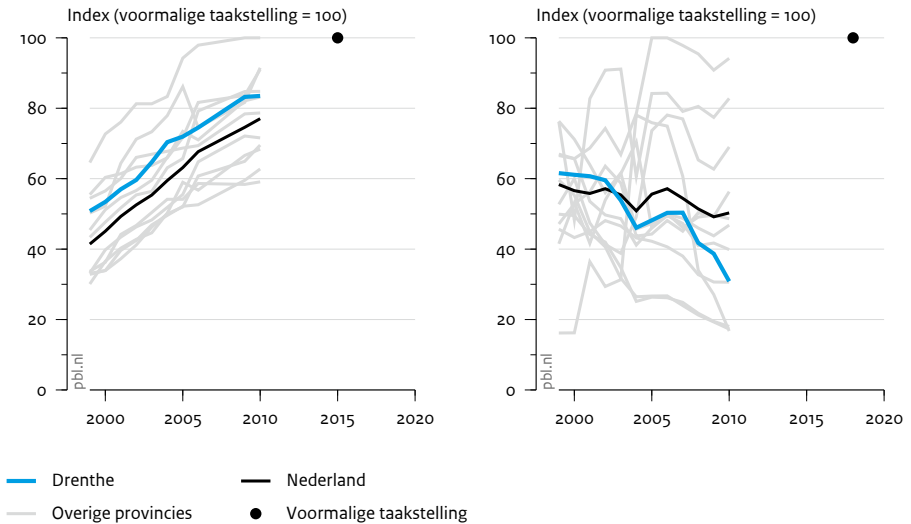
Drentse natuur is belangrijk voor planten- en diersoorten die volgens internationale afspraken beschermd zijn in Nederland.

afspraken. Om dit te bereiken nemen de provincies de verantwoordelijkheid om het netwerk van verbonden natuurgebieden (de Ecologische Hoofdstructuur) te realiseren en te beheren en ook vorm te geven aan de natuurambities buiten de EHS. Het Drentse biodiversiteitsbeleid uit de Omgevingsvisie 2010 richt zich op het beheren, vergroten en onderling verbinden van natuurgebieden. De realisatie van de zogenoemde ‘herijkte EHS’ is een eerste stap. Tot 2027 is een uitbreiding voorzien met 3.500 hectare nieuwe natuur en zullen 10.000 hectare worden ingericht. Uiteindelijk streeft de provincie naar een robuuste EHS. De bestaande natuurgebieden worden daartoe geleidelijk uitgebreid en onderling verbonden via natuurlijke routes waardoor planten en dieren zich van het ene gebied naar het andere kunnen verplaatsen. De provincie streeft er bovendien naar om in de natuurgebieden een gezonde leefomgeving voor plant en dier te bieden. Dat wil zeggen dat lucht, water en bodem van voldoende kwaliteit zijn. Drenthe wil knelpunten in de waterhuishouding oplossen binnen de selectie van zogenoemde Topverdrogingsgebieden. In een deel van het agrarisch gebied wordt subsidie gegeven voor het beheer van natuurlijke elementen als houtwallen en de bescherming van akker- en weidevogels. Buiten de EHS laat de provincie het biodiversiteitsbeleid over aan gemeenten en waterschappen.

Figuur 3
Voortgang realisatie van voormalig EHS-beleid

Verwerving nieuwe natuur

Agrarisch natuurbeheer



Bron: EZ/DR/DLG, 2011

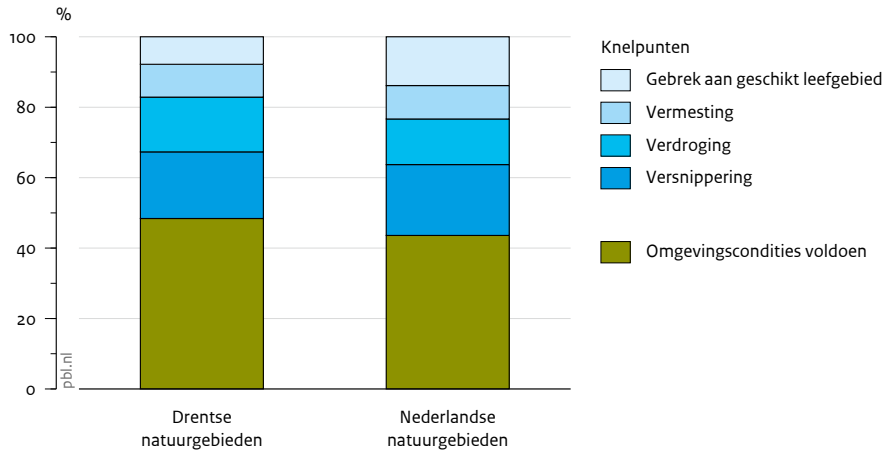
Drenthe zet ten opzichte van andere provincies stevig in op vergroten en inrichten van de Ecologische Hoofdstructuur. Zij was relatief vergevorderd met de voormalige rijkstaakstellingen van verwerving van gronden ten behoeve van natuur. Ook werkt de provincie aan agrarisch natuurbeheer. De oppervlakte in agrarisch natuurbeheer daalt de laatste jaren.

Duurzaam behoud internationaal belangrijke natuur nog buiten beeld

De huidige rijkdom aan natuur is mede het resultaat van het natuurbeleid van de provincie, het Rijk en beheerders. Er is in de afgelopen decenia veel gerealiseerd (figuur 3): er is nieuwe natuur bijgekomen (bijvoorbeeld in het Hunzedal en de Onlanden) en in bestaande natuurgebieden is de kwaliteit verbeterd (bijvoorbeeld in het Drent-Friese Wold en de Drentsche Aa). Daarnaast zijn lucht, water en bodem schoner. Zo is de waterkwaliteit verbeterd en bevat de lucht minder zwavel.

Het natuurbeleid heeft dus zijn vruchten afgeworpen. Toch is het beleid nog niet voldoende geweest om de internationale biodiversiteitsdoelen te halen. Weliswaar lijkt de situatie in Drenthe iets beter dan in de rest van Nederland, maar ook in Drenthe zijn de huidige milieu- en ruimtecondities ontoereikend om de teruggang in planten- en diersoorten te keren. Voor de helft van de soorten die in de Europese Vogel- en Habitatrichtlijn zijn genoemd, zijn de condities in Drenthe momenteel onvoldoende voor een duurzaam voortbestaan. Ook soorten in het agrarisch gebied hebben het moeilijk.¹

Figuur 4
Omgevingscondities van Vogel- en Habitatsoorten, 2012



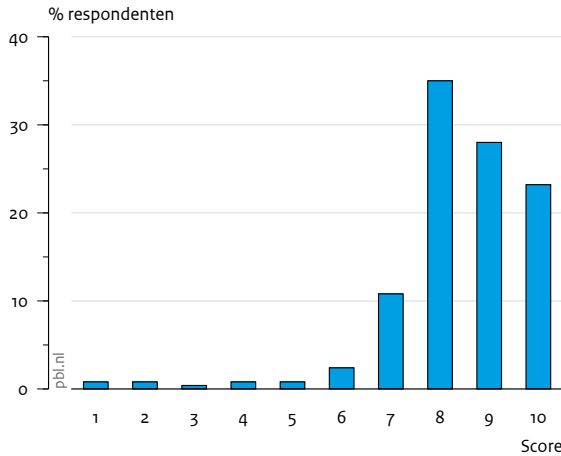
Bron: PBL, Alterra, 2012

In Drenthe zijn de milieu- en ruimtecondities voor soorten die in de Europese Vogel- en Habitatrichtlijnen worden genoemd, beter dan gemiddeld in Nederland. Maar voor de helft van de soorten zijn de omgevingscondities nog onvoldoende om duurzaam voortbestaan te garanderen. De gebieden zijn te klein of te versnipperd of de lucht, de bodem of het water zijn nog niet schoon genoeg. Verdroging is in Drenthe een groter probleem dan in de rest van Nederland.

Kijken we naar de toekomst, dan is de verwachting van het PBL dat de voorgenomen maatregelen ontoereikend zijn om de problemen op te lossen. De realisatie van de herijkte EHS met de beperkt beschikbare middelen zal niet zorgen voor een sterke vergroting van de leefgebieden van planten- en diersoorten. Tekorten in ruimte en kwaliteit zullen blijven bestaan (zie figuur 4). Ook zal met het ingezette rijks- en provinciale beleid de komende jaren de hoeveelheid stikstof in de lucht te hoog blijven. Met het tijdelijk herstelbeheer in sommige natuurgebieden kan voorlopig wel de kwaliteit van leefgebieden worden verbeterd. Maar dit is geen duurzame oplossing omdat het milieu op termijn nog onvoldoende schoon is. Daarbij zullen veel soorten het nog moeilijker krijgen vanwege de verwachte klimaatverandering.

De opgave voor Drenthe is een bijdrage te leveren aan het realiseren van internationale biodiversiteitsdoelen. Duidelijk is dat de provincie daartoe op zoek moet naar alternatieve beleidsstrategieën voor natuur en landschap. Nieuwe strategieën die moeten worden ontwikkeld in de context van decentralisatie en druk op financiële middelen. Heroriëntatie op de eigen rol van de provincie en heldere prioritering van doelen zijn daarom van belang. In paragraaf 3.1 verkennen we met de kijkrichting ‘Vitale Natuur’ hoe de Drentse natuur bij kan dragen aan behoud en versterking van internationale biodiversiteit.

Figuur 5
Belang van natuur volgens Drentse enquête, 2011



Bron: Provincie Drenthe, 2012

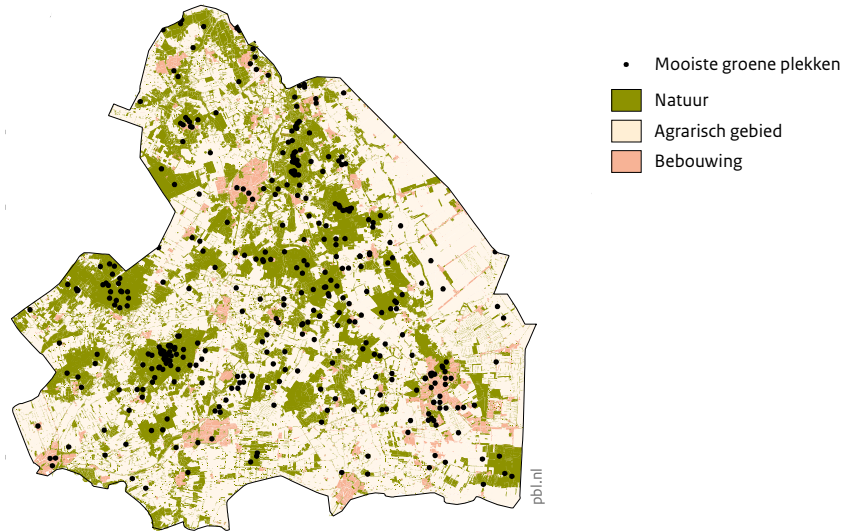
Een enquête (2011) laat zien dat inwoners van Drenthe natuur belangrijk vinden.

2.2 Beleefbare natuur behouden en bereikbaar maken

Inwoners en bezoekers waarderen het Drentse groen

Drenthe is een provincie met veel natuur en een aantrekkelijk landschap, waar mensen graag wonen en naartoe gaan voor dagtochten en vakanties. In een enquête² is de inwoners gevraagd het belang dat zij in het algemeen aan natuur toe kennen, te waarderen met een cijfer. Het gemiddelde is een 8,4 (zie figuur 5). Als je Nederlanders vraagt om de mooiste groene plekken in hun land te noemen, dan wijzen zij vaak naar de provincie Drenthe als geheel en noemen ook specifieke Drentse natuurgebieden (zie figuur 6). Grote natuurgebieden als de Drentsche Aa, het Dwingelderveld en het Drents-Friese Wold worden vaak bestempeld als dé mooiste plek in Nederland. De Drentsche Aa is landelijk gezien een van de hoogst gewaardeerde nationale landschappen. Drenthe bezit ook veel bijzondere cultuurhistorische landschappen en elementen zoals hunebedden die elders in Nederland nagenoeg niet voorkomen. Vanuit de stad Groningen komen veel dagrecreanten naar Drenthe. De natuurgebieden in Noord-Drenthe zijn voor hen een populaire plek voor uitstapjes. Natuur en landschap zijn belangrijk voor de Drentse vrijetijdseconomie. Zo lag het marktaandeel van Drenthe, wat betreft het aantal binnenlandse vakanties, in 2011 op meer dan 10 procent. Drenthe staat daarmee in Nederland op de vierde plek na Limburg, Gelderland en Noord-Brabant. Ruim 1 op de 15 banen hangt samen met de vrijetijdseconomie.³

Figuur 6

Mooiste groene plekken in Drenthe volgens landelijke enquête, 2012

Bron: Hotspotmonitor, 2012

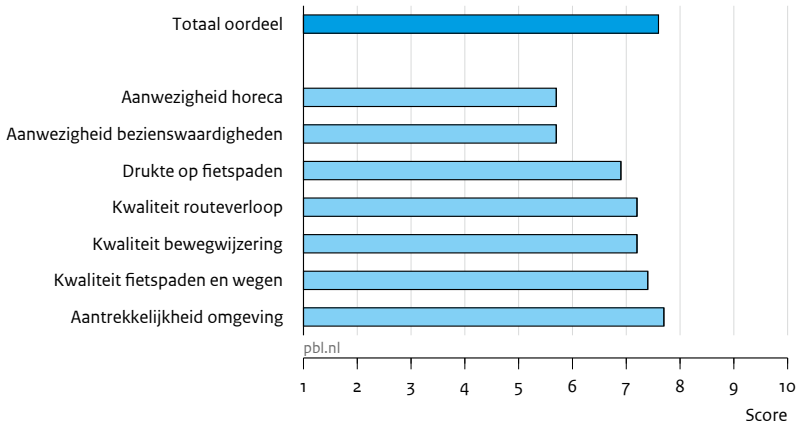
Natuurgebieden in Drenthe behoren volgens een landelijke enquête tot de mooiste groene plekken. Maar ook de dierentuin in Emmen wordt veel genoemd als mooie plek.

De Omgevingsvisie wil het mooie behouden

De Omgevingsvisie 2010 heeft veel aandacht voor de kernkwaliteiten die natuur voor de mens heeft, en benoemt het belang van natuur voor recreatie en de vrijetijdseconomie. Het beleid zet in op behoud van kleinschalige landschappen en de nationale parken Dwingelderveld, Drents-Friese Wold en het Nationaal beek- en esdorpenlandschap Drentsche Aa. In de natuurgebieden die binnen het Europese natuurbeleid zijn aangewezen (Natura 2000-gebieden) wil de provincie de duisternis en stilte behouden. Om het landschap te behouden, streeft de provincie naar concentratie van nieuwe bebouwing rond bestaande kernen. Het beleid richt zich vooral op het behoud van de bestaande kwaliteiten, hoewel de Omgevingsvisie ook spreekt van 'versterking waar nodig'. Zo wordt met een aarden wal langs de snelweg in het Dwingelderveld de rust in het natuurgebied hersteld.

Daarnaast streeft de provincie naar kwalitatieve verbetering en vernieuwing van het aanbod aan dag- en verblijfsrecreatie en de huidige toeristisch-recreatieve infrastructuur. De Omgevingsvisie spreekt van focus op 'diversiteit' en 'kwaliteit van het toeristische product', maar benoemt daarbij niet direct concrete acties voor zichzelf of anderen.

Figuur 7
Beoordeling van route tijdens fietsen door inwoners van Drenthe, 2011



Bron: Provincie Drenthe, 2012

Fietsers geven een hoog rapportcijfer voor de aantrekkelijkheid van de omgeving langs de route. Een relatief laag rapportcijfer is er voor de aanwezigheid van horeca en bezienswaardigheden langs de route.

Voldoet de landschapskwaliteit aan de eisen van morgen?

Anders dan in de Randstad is er rond de Drentse woonkernen geen sprake van tekort aan groen. Ook in de toekomst wordt dit niet verwacht. Wel blijkt uit recreatieonderzoek dat Drenten tijdens hun fietstochten door de provincie nu soms horeca of bezienswaardigheden missen (zie figuur 7). Datzelfde geldt voor bezoekers die Drenthe aandoen. Ook wordt de weg naar aantrekkelijke natuur niet altijd goed gevonden. Bovendien speelt in Drenthe de discussie over welke recreant waar voorrang krijgt. Waar zijn dat de wandelaars die van de stilte willen genieten en waar zijn dat de motorcrossers? Verder is relevant dat bevolkingskrimp op het platteland en vergrijzing van de Drentse bevolking hun invloed hebben op het landschap en de beleving daarvan. Voorts zal de schaalvergroting in de landbouw zich naar verwachting voortzetten. Schaalvergroting gaat vaak gepaard met het verdwijnen van heggen en andere landschapselementen en heeft daardoor grote gevolgen voor de belevingswaarde van het landschap.

De opgave voor de toekomst is om de beleefbare natuur van Drenthe te behouden en bereikbaar te maken. Zodanig dat Drenthe in de toekomst meer nog dan nu het geval is, een toplocatie is voor binnenlandse vakanties. Deze opgave moet worden gezien in relatie tot de demografische en ruimtelijk-economische veranderingen in de provincie. In paragraaf 3.2 verkennen we met de kijkrichting ‘Beleefbare Natuur’ hoe natuur en landschap in Drenthe er in de toekomst uit zouden kunnen zien wanneer de provincie zich richt op mooie en toegankelijke natuur voor iedereen.



Veel zandgronden in Drenthe zijn gevoelig voor wind die de bodem erodeert en zandstormen veroorzaakt. Vruchtbare grond waait weg.

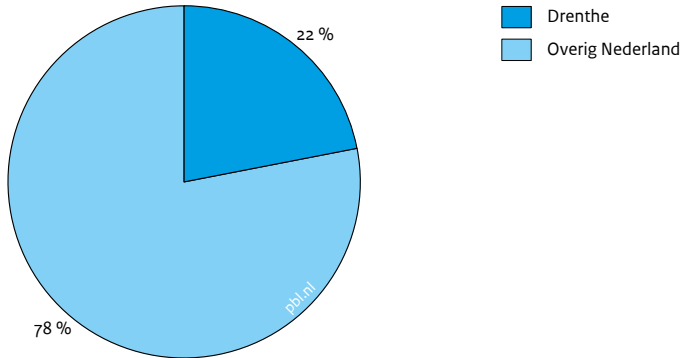
2.3 Natuurlijke hulpbronnen herkennen en duurzaam gebruiken

Diensten die natuur levert zijn vaak onzichtbaar, totdat functieverlies leidt tot problemen

De natuur levert vele diensten. Bomen produceren zuurstof, bijen bestuiven bloemen en wormen zijn belangrijk voor het vruchtbaar houden van bodems. Sommige diensten zijn duidelijk zichtbaar, andere zijn meer verborgen. Diep in de grond, onder de droge heide wordt drinkwater gevormd, maar de wandelaar die over de heide loopt, denkt daar niet aan.

Vaak worden de diensten pas goed zichtbaar als door het verdwijnen ervan problemen optreden. Dat kan gebeuren door onzorgvuldig gebruik of uitputting van de natuur die de dienst daarvoor leverde. Zo kan bestuiving van gewassen spaak lopen door bijensterfte. Zandstormen kunnen in de Drentse akkerbouwgebieden ontstaan als de wind vrij spel heeft en de bodem nog niet door planten is vastgelegd of er geen houtwallen zijn die beschutting tegen de wind geven. Met het zand stuift ook de humus weg, waardoor de bodemvruchtbaarheid afneemt. Een ander probleem is wateroverlast, zoals in Meppel, Coevorden en Groningen. Om de landbouwgronden droog te houden, zijn in het verleden beken rechtgetrokken om het water sneller af te kunnen voeren. Maar bij hevige regenval kan de piek in de afvoer zorgen voor ernstige wateroverlast benedenstrooms. In Drenthe is op sommige plekken de oorspronkelijke meanderende loop van beken hersteld om wateroverlast te voorkomen. De natuur kan dan weer de dienst 'water vasthouden' vervullen.

Figuur 8
CO₂-emissie uit veenbodems in agrarisch gebied, 2009



Bron: Alterra, 2009

Veel veenbodems in Drentse beekdalen zijn verdroogd, waardoor relatief veel CO₂ vrijkomt.

De provincie zet in op een robuust watersysteem

In de Drentse Omgevingsvisie (2010) is oog voor de diensten die de natuur levert. Zo streeft Drenthe naar een robuust watersysteem als onderlegger voor de verschillende vormen van landgebruik. De gedachte hierbij is dat grond- en oppervlaktewater in samenhang worden beheerd. In de beekdalen wordt ruimte voor water gezocht om wateroverlast elders te beperken. Het streven is dat grond- en oppervlaktewater voldoende aanwezig zijn en van voldoende kwaliteit zijn voor alle waterafhankelijke functies (drinkwater, landbouw, natuur). Wateroverlast en watertekort moeten beperkt blijven tot een maatschappelijk aanvaardbaar niveau.

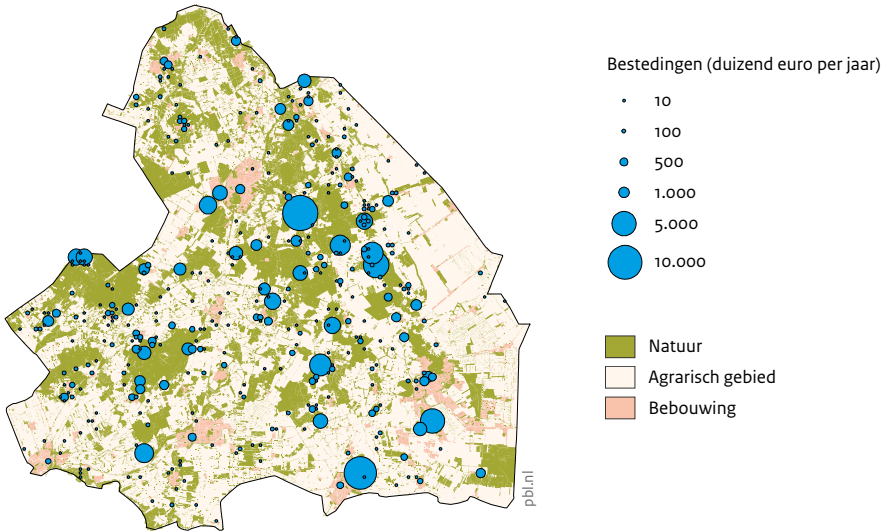
In de Omgevingsvisie en de provinciale Bodemvisie is ook aandacht voor diensten die de bodem levert. De Bodemvisie heeft als motto: ‘Bodem, de grond van ons bestaan’. Als beleidsopgave is aangegeven dat alle functies van de ondergrond in 2020 onderdeel zijn van duurzaam omgevingsbeleid. De ambitie is om veenbodems te behouden voor natuur en de uitstoot van broeikasgassen door veenoxidatie te beperken. Ook zijn er doelen voor energiebesparing en reductie van CO₂-uitstoot.

Duurzame benutting niet vanzelfsprekend

Op dit moment worden niet alle natuurlijke hulpbronnen van Drenthe duurzaam benut. Zo zijn veel veengronden in Drenthe voor de landbouw ontwaterd. Door de ontwatering breekt het veen af. Die afbraak gaat gepaard met een uitstoot van ongeveer 900 kiloton CO₂ per jaar (zie figuur 8). Dit is circa 20 procent van de totale Nederlandse uitstoot van veenbodems in agrarisch gebruik.

Figuur 9

Bestedingen aan recreatieve overnachtingen in groene omgeving, 2008



Bron: PBL

Rond Drentse natuurgebieden wordt veel geld verdiend met recreatie.

De opgave voor de toekomst is om de natuurlijke hulpbronnen van Drenthe te herkennen en duurzaam te gebruiken. De vraag is hoe de provincie invulling gaat geven aan haar ambities op het gebied van het robuuste watersysteem en duurzaam bodembehoud. Welke maatregelen horen daarbij? En hoe speelt de provincie in op de (mogelijke) gevolgen van klimaatverandering op het watersysteem en de bodem? Ook is nog niet uitgekristalliseerd welke rol de provincie precies gaat nemen en welke rol andere betrokkenen krijgen. In paragraaf 3.3 verkennen we met de kijkrichting ‘Functionele Natuur’ hoe natuur en landschap in Drenthe er in de toekomst uit zouden kunnen zien wanneer de provincie zich richt op duurzaam gebruik van diensten die natuur levert.

2.4 Lusten van natuur versterken en lasten beperken

Landbouw en vrijetijdseconomie belangrijke sectoren in relatie tot natuur

De vrijetijdseconomie is in Drenthe een belangrijke sector en natuur speelt daarbij een grote rol. Bestedingen aan recreatieve overnachtingen buiten de stad zijn duidelijk gekoppeld aan de natuurgebieden (zie figuur 9). De Drentsche Aa en de Hondsrug zijn belangrijke gebieden, maar ook de verblijfsrecreatie in Zuidoost-Drenthe is van grote betekenis. Vakantiegangers hebben oog voor natuur en landschap getuige de veelgebruikte termen ‘bos’ en ‘heide’ als ze hun verblijfsomgeving beschrijven.



Ruimte voor recreatiewoningen (Doldersum) en robuuste landbouwgebieden (Bronneger).

Ook landbouw is een belangrijke sector in Drenthe. De landbouw gebruikt 70 procent van het oppervlak van de provincie en is de kurk waar de economie van het platteland op drijft. Drenthe heeft zowel kleinschalige als grootschalige landbouw. In gebieden met kleinschalige landbouw is ook het landschap kleinschaliger en zijn ook vaak natuurgebieden aanwezig. In gebieden met grootschalige landbouw is het grondgebruik ruimtelijk meer gescheiden.

De Omgevingsvisie zoekt kansen van natuur voor economie

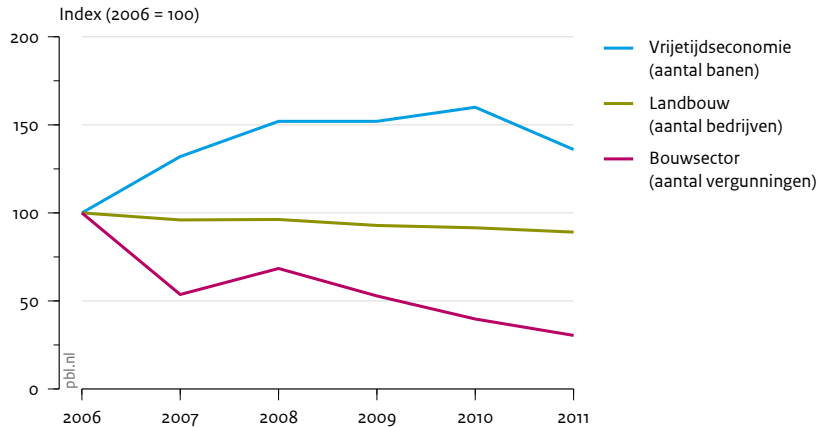
De provincie heeft als ambitie een sterkere vrijetijdseconomie en een economisch gezonde agrarische sector. Naast robuuste landbouwgebieden waar landbouw het primaat heeft, onderscheidt de Omgevingsvisie multifunctionele gebieden waar functies als landbouw, recreatie, natuur en water nauw zijn verweven.

Kansen voor onderlinge versterking van functies nog niet volop benut

De laatste jaren loopt het aantal banen in de vrijetijdseconomie terug (zie figuur 10). Ook in de landbouw daalt het aantal banen en neemt tevens het aantal bedrijven af (zie figuur 10). Andere sectoren – zoals de woningbouw – hebben het door de economische crisis eveneens moeilijk. Op zoek naar nieuwe kansen kijkt het bedrijfsleven ook naar mogelijkheden om geld te verdienen met natuur en landschap.

Tegelijkertijd gaan in de huidige situatie landbouw en recreatie niet altijd harmonieus samen. Langs de randen van natuurgebieden spelen voor sommige functies momenteel beperkingen door wet- en regelgeving. Denk bijvoorbeeld aan de beperkingen voor staluitbreidingen naast Natura 2000-gebieden. Daarnaast stuiten in de buurt van natuurgebieden nieuwe economische ontwikkelingen soms op bezwaren van omwonenden die de nadelige effecten op natuur en landschap betreuren. Weliswaar heeft de provincie in de Omgevingsvisie multifunctionele gebieden aangewezen waar natuur en andere functies naast elkaar bestaan, maar onduidelijk is wat deze ruimtelijke verweving betekent voor de afzonderlijke functies. Zoekt het beleid naar synergie en versterking van de onderlinge potenties, of juist naar het verminderen van wederzijdse beïnvloeding?

Figuur 10
Vrijtijdseconomie, landbouw en bouwsector in Drenthe



Bron: Provincie Drenthe/CBS, 2012

Het aantal banen in de vrijetijdseconomie neemt sinds 2010 af terwijl een toename eerder gewenst zou zijn.

De opgave voor de toekomst is om de lusten van natuur te versterken en de lasten te beperken. Een belangrijke vraag hierbij is welke ambities de provincie heeft ten aanzien van de bedrijvigheid op het platteland en welke rol zij wil spelen om deze ambities te realiseren. In paragraaf 3.4 verkennen we met de kijkrichting 'Inpasbare Natuur' hoe natuur en landschap in Drenthe er in de toekomst uit zouden kunnen zien wanneer de provincie zich richt op geld verdienen met natuur.

Noten

- 1 Provincie Drenthe (2010b).
- 2 Provincie Drenthe (2012b).
- 3 Provincie Drenthe (2012a).

Kijkrichtingen voor natuur in 2040

Met de huidige natuur in Drenthe, de provinciale ambities en de wensen van mensen over de natuur als vertrekpunt, hebben we voor Drenthe vier kijkrichtingen uitgewerkt: Vitale Natuur, Beleefbare Natuur, Functionele Natuur en Inpasbare Natuur.

De kijkrichtingen beschrijven en verbeelden mogelijke toekomsten voor de natuur en wat er zou moeten gebeuren om die te realiseren (zie figuur 11). Het zijn geen blauwdrukken voor 2040, maar veeleer een hulpmiddel: ze geven inzicht in de manier waarop de natuur bepaalde functies kan vervullen en hoe de provincie met andere betrokkenen die natuur kan realiseren. De kijkrichtingen ondersteunen de discussie over de beleidsstrategieën. Ze bieden handvatten om organisaties en groepen te betrekken bij het vormgeven en uitvoeren van het natuurbeleid.

3.1 Vitale Natuur om biodiversiteit te behouden

In de kijkrichting Vitale Natuur staan het herstel, het behoud en de ontwikkeling van biodiversiteit voorop. Drenthe besteedt in deze kijkrichting vooral aandacht aan die natuur die internationaal gezien bescherming geniet en waar zij een grote bijdrage aan levert. Hierdoor draagt de provincie bij aan het behoud van de biodiversiteit in Europa. In natuurgebieden wordt ruimte geboden aan planten- en diersoorten en aan natuurlijke processen zoals (grond)waterstroming, verspreiding en vegetatieontwikkeling. Het natuurbeheer is gericht op het zoveel mogelijk ondersteunen van soorten en processen waar die soorten afhankelijk van zijn. Bij de inrichting en het beheer van natuurgebieden is gebruik van natuur zoals recreatie en houtoogst ondergeschikt. Buiten de topnatuurgebieden krijgen landbouw, recreatie en andere grondgebruiksfuncties de ruimte.

Wat is er te zien in Vitale Natuur?

In deze kijkrichting is een beperkt aantal geselecteerde natuurgebieden sterk vergroot en met elkaar verbonden tot een samenhangend ecologisch netwerk. Zo kan de natuur zoveel mogelijk haar gang gaan. De keuze van gebieden is gebaseerd op de aanwezige

Figuur 11

Vier kijkrichtingen op natuur**Vitale Natuur**

Internationaal karakteristieke biodiversiteit behouden, herstellen en ontwikkelen

Beleefbare Natuur

Diensten die de natuur levert herkennen en duurzamer gebruiken

**Functionele Natuur**

Groen behouden en voor een breed publiek bereikbaar, toegankelijk en beleefbaar maken

Inpasbare Natuur

Economische lusten van natuur versterken en de lasten van de wet- en regelgeving beperken

Bron: PBL, 2013

natuurwaarden, de potenties voor herstel en het belang voor het behoud op nationale en internationale schaal. Op de kaart waarop deze kijkrichting is verbeeld (zie figuur 12) zijn gebieden, waaronder het Dwingelderveld, het Drents-Friese Wold en de Drentsche Aa, uitgegroeid tot grote aaneengesloten gebieden. De uitbreiding van gebieden is zodanig dat natuurlijke processen zoveel mogelijk de ruimte krijgen en soorten zo veel leefgebied krijgen als nodig is voor hun duurzame behoud.

Het ecologisch netwerk stopt niet bij de provinciegrens maar sluit aan op het landelijk netwerk van natuurgebieden en ook op gebieden over de grens. Dit netwerk is ook klimaatbestendig. Zo zijn de beken in het noorden van Drenthe bijvoorbeeld verbonden met natuur in Groningen tot aan de Waddenzee.

Buiten de grote natuurgebieden is er ruimte voor andere natuur en ander grondgebruik. Dit gebied is op de kaart niet nader ingevuld. Binnen Drenthe kunnen ook andere natuurgebieden worden gekozen dan figuur 12 aangeeft. Voorwaarde is altijd dat de totale oppervlakte voldoende samenhangend geschikt leefgebied oplevert voor duurzaam behoud van de internationaal belangrijke soorten en dat de gebieden groot genoeg zijn voor natuurlijke processen.

In de natuurgebieden is ruimte voor planten en dieren en voor natuurlijke processen als meandering van beken, (grond)waterstroming, verspreiding van plantenzaden en natuurlijke groei en afbraak van vegetatie. Meer dan in de huidige situatie is de grens van de natuurgebieden een natuurlijke grens die bepaald wordt door de bodem (overgang van grondsoorten) en het water (een bekenstelsel). Mede hierdoor zijn milieucondities in die gebieden duurzaam verbeterd en kan natuur gedijen. Er is sprake van complete ecosystemen en watersystemen zoals beekdalen en bijbehorende brongebieden die regenwater opvangen en water kunnen leveren. Het water en de bodem zijn zo schoon dat zelfs de meest kwetsbare planten en dieren er voorkomen. Ook binnen natuurgebieden zijn er geen kunstmatige begrenzingen meer. Prikkeldraad, erfafgrenzing en sloten hebben plaatsgemaakt voor natuurlijke overgangen tussen land en water, en bos en heide. In de natuurgebieden is niet meer herkenbaar waar het eigendom van de ene eigenaar eindigt en dat van de ander begint. De natuurlijke landschapsovergangen zijn rijk aan planten en dieren (zie ook figuur 12). Binnen de natuurgebieden komen weer soorten voor die momenteel zijn verdwenen of net begonnen aan een terugkeer. Denk aan de kraanvogel of de otter, maar ook aan roofdieren zoals de lynx en de wolf. En aan kuddes grote grazers zoals wisenten, die thuishoren in dit soort grootschalige natuurlandschappen. Binnen de natuurgebieden is er ruimte voor hun natuurlijk gedrag en worden dieren niet bijgevoerd of afgeschoten.

Wat kan de meerwaarde zijn van Vitale Natuur?

In Vitale Natuur staat de intrinsieke waarde van de natuur centraal. De natuur is er omwille van de natuur zelf. Nut voor de mens is hooguit een bijproduct. Zo is recreatie in Vitale Natuur alleen mogelijk als de biodiversiteit er niet onder lijdt.

Een belangrijke aanleiding om in te zetten op Vitale Natuur is de huidige achteruitgang van de internationale biodiversiteit. Die achteruitgang is weliswaar verminderd, maar nog niet gestopt. Behoud van biodiversiteit, in termen van ecosystemen, soorten en genen, is een belangrijke mondiale en Europese opgave. Er wordt ruimte geboden voor natuurlijke processen; onderzoek heeft uitgewezen dat de biodiversiteit het best gewaarborgd is in grote, met elkaar verbonden gebieden. Een andere reden om in te zetten op Vitale Natuur is dat grote gebieden kansen bieden om de kosten voor natuurbeheer te verminderen. Ook kan buiten de gebieden meer ruimte worden gegeven aan economische ontwikkelingen zoals landbouw en recreatie. En ten slotte kan Vitale Natuur ook een *unique selling point* zijn voor recreatie, mits het de biodiversiteit niet schaadt.

Wat kunnen partijen doen om Vitale Natuur te realiseren?

Het vergroten en/of verbinden van natuurgebieden vergt een actieve overheidsrol. Er is immers functieverandering van de grond nodig. In Vitale Natuur is verondersteld dat het Rijk of de gezamenlijke provincies meer regie gaan voeren over het natuurbeleid. Ingrepen worden gepland vanuit een nationale visie gericht op het creëren van een zo efficiënt mogelijk landelijk ecologisch netwerk waarin de verschillende soorten en ecosystemen de ruimte krijgen. Afgesproken is wie wat doet en wanneer, en er is een gezamenlijk beeld van de belangrijkste knelpunten die aangepakt moeten worden. De

Kijkrichting Vitale Natuur in beeld



Grote roofdieren zoals de lynx zijn terug.



Natuurlijke processen als sturende kracht zijn hersteld.



Grote, met elkaar verbonden gebieden.



Meanderende beken door het landschap.



Herstel van soorten die kenmerkend zijn voor natuurgebieden.



Natuurlijke kuddes trekken door Drentse natuur.

provincie neemt het initiatief bij de uitwerking en de realisatie van het Drentse deel. Dit komt tot uitdrukking in de samenwerking met andere organisaties en groepen maar ook in visievorming, investeringen en regelgeving.

In Vitale Natuur investeert de provincie veel in samenwerking. Ze trekt op met de buurprovincies, het Rijk, de Duitse deelstaat Nedersaksen en de EU om te bepalen welke natuurgebieden het meeste perspectief bieden om te vergroten, te verbinden of beide te doen. Zo is in deze kijkrichting met Nedersaksen een gezamenlijk investerings- en beheerplan voor 'groot-Bargerveen' opgesteld en uitgevoerd.

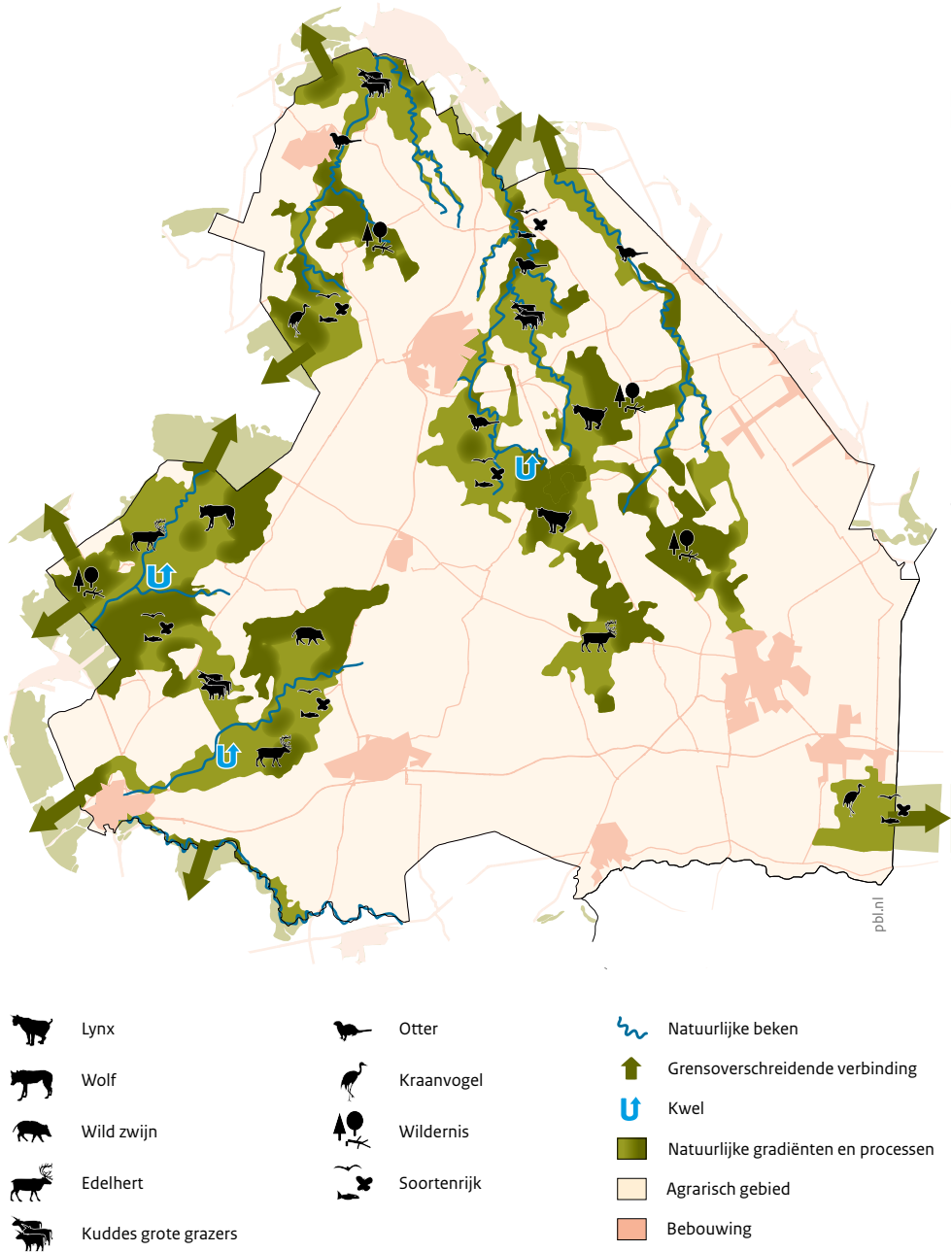
Via gebiedsontwikkeling stemt de provincie haar ambities af met die van gemeenten, waterschappen, terreinbeheerders, ondernemers, maatschappelijke organisaties en burgers. Met gemeenten bespreekt zij de doorwerking van het provinciale natuurbeleid in het lokale beleid. Met de waterschappen maakt zij afspraken over de benodigde waterkwaliteit en -kwantiteit voor de natuurgebieden. De terreinbeheerders brengen veel kennis in over de Drentse natuur en voeren een groot deel van de maatregelen uit. Met bedrijven wordt besproken welke bijdragen zij aan natuurontwikkeling leveren in ruil voor bijvoorbeeld grondstoffenwinning aan de randen van natuurgebieden. De burgers worden geregeld over het natuurbeleid geïnformeerd en krijgen de mogelijkheid om vroegtijdig over het beleid mee te denken; geen inspraak maar 'voorspraak'.

In deze kijkrichting stelt de provincie in samenspraak met de zojuist genoemde partijen een visie op over de natuurgebieden in Drenthe die kunnen worden vergroot en verbonden. Hierin staan de ambities en hoe de provincie die samen met andere partijen wil realiseren. Dit vergroot de betrokkenheid van andere partijen bij het beleid.

Een optie is om de publieke middelen van de provincie, het Rijk, de gemeenten, de waterschappen en de EU te bundelen in een provinciaal investeringsfonds. De gelden voor de compensatie van natuur die door de aanleg van bedrijventerreinen en woonwijken verloren gaat, worden opgenomen in dit fonds. Daarnaast wordt het fonds gevuld met private middelen, opgebracht door bijvoorbeeld vergunningen om in of bij de natuurgebieden duurzaam te ondernemen.

Voor de natuurgebieden in deze kijkrichting geldt een strenge planologische bescherming met een duidelijke scheiding tussen natuur, landbouw en andere functies. Gemeenten waarborgen die in hun bestemmingsplannen. De provincie zorgt ervoor dat het Rijk en de EU de milieu- en waternormen aanscherpen. Grondaankopen gebeuren zo mogelijk op vrijwillige basis, maar zo nodig via onteigening. Dat laatste bijvoorbeeld wanneer enkele grondeigenaren niet bereid zijn hun land te verkopen en daarmee de realisatie van een groot natuurgebied verhinderen. Voor natuur buiten de natuurgebieden gaan juist minder strikte regels gelden, waardoor agrarische, recreatie- en andere ondernemers meer ruimte krijgen.

Figuur 12
Kijkrichting Vitale Natuur Drenthe, 2040



Bron: PBL

In de kijkrichting Vitale Natuur Drenthe vormen de natuurgebieden grote aaneengesloten gebieden waarin natuurlijke processen de ruimte hebben. De gebieden zijn onderling verbonden, ook over de provinciegrenzen heen. Bekken stromen van veen tot zee en natuurlijke kuddes grazers kunnen zich binnen de natuurgebieden vrij verplaatsen. De Drentse natuurgebieden vormen een samenhangend netwerk met natuur over de grens.

3.2 Beleefbare Natuur voor iedereen

In de kijkrichting Beleefbare Natuur is de natuur er voor de mens, en biedt natuur bovenal een gezonde, mooie en prettige leefomgeving. Mensen kunnen zich ontspannen in de vele natuurgebieden, het agrarisch gebied en de Drentse kernen. Vanuit die kernen is natuur bereikbaar. Het landschap is aantrekkelijk. De inrichting van natuur en het agrarisch gebied bedient alle gebruiksgroepen, van een wandelaar die van de stilte geniet tot de motorcrosser. Via de ruimtelijke ordening en de inrichting is ervoor gezorgd dat de verschillende gebruikersgroepen elkaar niet hinderen. Waar wat wel en niet kan, is bepaald door de bewoners en de bezoekers. Bij de inrichting van gebieden zijn in deze kijkrichting de behoeften van planten en dieren of bijvoorbeeld de houtproductie van ondergeschikt belang.

Wat is er te zien in Beleefbare Natuur?

In deze kijkrichting staat de natuur dicht bij de mens. In de Drentse kernen is daarom veel groen aanwezig in de vorm van beplanting, parken en tuinen. Groene poorten verbinden de woonkernen met de natuurgebieden (zie figuur 13). Ook het buitengebied is rijk aan groene elementen. In kleinschalige landschappen zijn er bijvoorbeeld wegen met bomen en bloemrijke bermen. Vanuit heel Nederland komen mensen naar Drenthe. Zij bezoeken de hooggewaardeerde cultuurlandschappen en cultuurhistorische elementen die elders zeldzaam zijn. De belangrijkste voorbeelden zijn de Drentsche Aa, het esdorpenlandschap en de hunebedden en grafheuvels. Ook de grote Drentse natuurgebieden met heide, zandverstuivingen en bossen worden hoog gewaardeerd en trekken veel bezoekers.

In de Drentse natuur vinden *alle* mensen wat zij aan beleving zoeken. Zo vindt de één rust en stilte in grotere gebieden en vindt de ander daar de ideale plek om in het donker de sterrenhemel te fotograferen. Sportvissers of kanoërs zoeken het water op en mensen gebruiken het bos om in te crossen, te sporten, in bomen te klimmen of feestjes te vieren. Kunstliefhebbers komen voor kunstwerken en podiumkunsten die met natuur en landschap verweven zijn en voor de musea in de natuurgebieden. In de kaart van figuur 13 zijn de plekken voor al deze gebruikers verbeeld. De plekken zijn bepaald op basis van kwaliteiten van gebieden zoals omvang, stilte, en de ideeën uit de workshops. De kaart is niet bedoeld als blauwdruk voor de toekomst.

Al deze Drentse beleefbaarheidsiconen zijn goed te vinden en te bereiken. Zo zijn de natte beekdalen en de hoogvenen toegankelijk gemaakt met knuppelpaden, zijn de beken voorzien van doorwaadbare plekken en is op sommige plaatsen ook de onderwaternatuur van deze beken te bezichtigen. In de Drentse bossen zijn de langste boomkroonpaden van Nederland te vinden, kun je boomklimmen en worden wildsafari's aangeboden. Netwerken van wandel-, fiets-, ruit- en andere paden worden flink uitgebreid. Er worden nieuwe parkeerterreinen aangelegd nabij natuurgebieden. Overal is een goede draadloze internetverbinding aanwezig, zodat mensen via hun smartphones en tablets informatie kunnen opvragen over de plek waar ze zich bevinden. Belangrijke publiektrekkers liggen in de nabijheid van de toegangsroutes waarlangs mensen Drenthe bezoeken.

Kijkrichting Beleefbare Natuur in beeld



Natuurbeleving met al je zintuigen.



Kunst in natuur en landschap.



Cultuurhistorische elementen als ontmoetingsplaats.



Water is bereikbaar en beleefbaar.



Recreëren vanaf kernen tot in het landelijk gebied.



Stilte en verwondering.

Wat is de meerwaarde van Beleefbare Natuur?

In de kijkrichting Beleefbare Natuur staat de belevingswaarde van de natuur centraal. Natuur is er vooral om zoveel mogelijk van te kunnen genieten. Het esthetische aspect van de natuur staat dan ook voorop: natuur moet vooral mooi zijn en aan tal van spannende, rustgevende of inspirerende activiteiten ten grondslag liggen. De uitdaging is ervoor te zorgen dat de natuur nog meer beleefbaar wordt dan nu en dat daarbij nog meer rekening te houden met de verschillende wensen die mensen hebben en de veranderingen die daarin optreden.

Naast de beleefbaarheid heeft deze kijkrichting ook gunstige effecten op andere terreinen. Ten eerste is mooie en goed toegankelijke natuur belangrijk voor de vrijetijdseconomie, een belangrijke sector in Drenthe. Drenthe bezit natuur- en cultuurlandschappen die elders zijn verdwenen. Daarmee heeft de provincie een *unique selling point* in handen. Daarnaast is aanwezigheid van natuur een reden voor sommige bedrijven en burgers om zich in de provincie te vestigen. Ten slotte heeft de aanwezigheid van natuur een aantoonbaar positief effect op de gezondheid van mensen en hun gevoel van welbevinden.

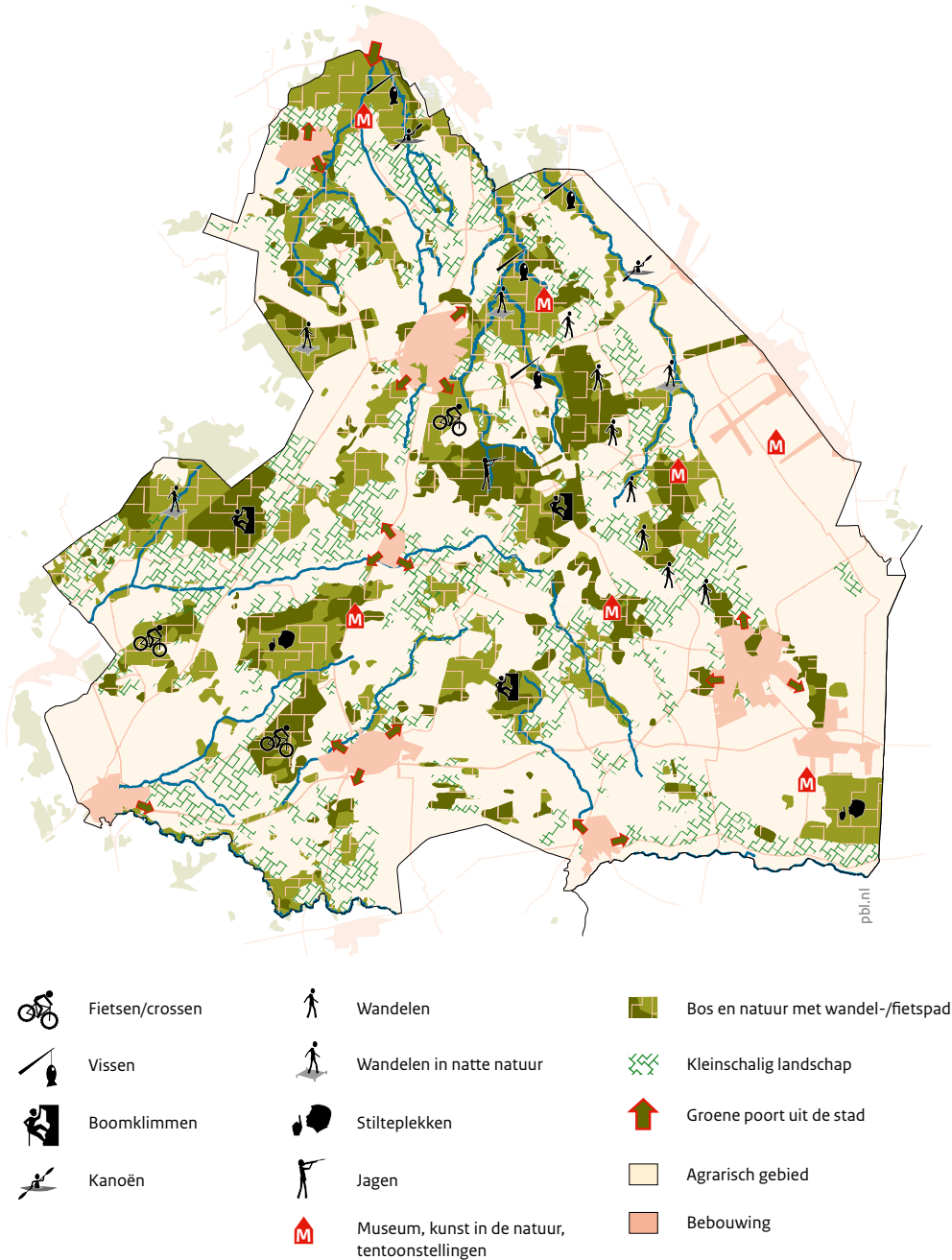
Wat kunnen partijen doen om Beleefbare Natuur te realiseren?

In deze kijkrichting voert de provincie de regie. Natuur en landschap zijn publieke goederen die zonder overheidsoptreden maar gedeeltelijk tot stand komen. De provincie is de aangewezen overheid om regie te voeren, omdat veel investeringen zich op regionaal niveau afspelen. Tegelijkertijd is de provincie afhankelijk van samenwerking met en initiatieven van gemeenten, waterschappen, terreinbeheerders, marktpartijen en natuur- en landschapsorganisaties. Het Rijk stelt in dit scenario alleen kaders voor de bescherming en ontwikkeling van natuurgebieden en landschappen die van nationaal of internationaal belang zijn. De provincie zorgt voor behoud en de benodigde kwaliteitsimpuls.

Gebiedsontwikkeling speelt een voorname rol, omdat de kijkrichting vooral regionale investeringen in natuur en landschap vergt. Dat vereist veel regionale afstemming tussen landbouw, recreatie, waterbeheer en dergelijke. De provincie fungeert hierbij als intermediair tussen de Drentse regio's en bevordert dat elke regio zijn eigen kernkwaliteiten versterkt en benut. Publiek-private samenwerking komt onder andere tot uitdrukking bij de ontwikkeling van groene woon-, werk- en zorgomgevingen. Daarnaast werken waterschappen samen met agrarische en horecaondernemers om wandel-, kano- en andere arrangementen te realiseren. Private samenwerking vindt bijvoorbeeld plaats tussen agrarische natuurverenigingen en recreatie- en horecaondernemers die samenhangende recreatiearrangementen ontwikkelen en aanbieden.

Op regionaal niveau vinden geregeld dialogen plaats met allerlei betrokkenen en buitenstaanders om visies te ontwikkelen op de kernkwaliteiten van de regio's en de manieren waarop die kunnen worden ontwikkeld en benut. In deze regionale visies krijgen natuur en landschap veel aandacht en worden ze in samenhang met vrijetijdseconomie, landbouw en water gezien. Er wordt regelmatig marktonderzoek gedaan om de wensen van burgers en bedrijven uit Drenthe en daarbuiten in beeld te

Figuur 13
Kijkrichting Beleefbare Natuur Drenthe, 2040



Bron: PBL

De kijkrichting 'Beleefbare Natuur' levert in 2040 mooie en goed toegankelijke natuur op met een hoog voorzieningenniveau. De voor Drenthe karakteristieke historische elementen en landschappen bieden plaats aan bijzondere attracties zoals overnachten in het wildpark, vuurtjes stoken en wildkamperen op de donkerste plek van Nederland.

brenge en hierop in te spelen, bijvoorbeeld met het aanbod aan recreatieve arrangementen. Met marketingcampagnes worden de Drentse natuurgebieden en landschappen onder de aandacht gebracht.

De regionale visies worden gerealiseerd via investeringsprojecten. Publieke investeringen in natuur en landschap gaan hierbij veelal vooraf aan private investeringen in hoogwaardige voorzieningen. De kosten van deze investeringen kunnen oplopen. Denk aan de herinrichting van bestaande natuurgebieden, de aanleg van nieuwe landschapselementen en de bouw van nieuwe restaurants en hotels. De publieke en private geldstromen worden op regioniveau bij elkaar gebracht via streekfondsen. Hieruit worden investeringen in natuur en landschap betaald. De provincie coördineert de verschillende publieke geldstromen. De gemeenten zorgen ervoor dat een deel van de winsten die private partijen door natuur en landschap maken, worden aangewend om te investeren, bijvoorbeeld via een hogere toeristenbelasting.

Uitnodigingsplanologie speelt een voorname rol. Er wordt meer ruimte gegeven aan activiteiten die de belevingswaarden van natuur en landschap benutten en versterken. Natuurgebieden kunnen meervoudige bestemmingen krijgen. De milieu- en waternormen worden minder streng en richten zich meer op belevingswaarden, zoals het realiseren van zwemwaterkwaliteit en bescherming bieden aan planten- en diersoorten met grote belevingswaarden. Waar nodig zorgt de provincie voor een flexibele uitvoering van de nationale en Europese wet- en regelgeving. Daartoe overlegt zij actief met het Rijk en de EU, bijvoorbeeld om meer activiteiten in en om Natura 2000-natuurgebieden toe te kunnen staan. Grondaankopen gebeuren zo mogelijk vrijwillig, maar zo nodig via onteigening.

3.3 Functionele Natuur wordt duurzaam gebruikt

In de kijkrichting Functionele Natuur levert de natuur aan de mens diensten en producten. De samenleving verkiest duurzame oplossingen met behulp van de natuur boven technisch vernuft. In Drenthe staat duurzaam gebruik van grondwater, bodem, hout en biomassa voorop. Bij de inrichting en het beheer van natuur zijn biodiversiteit en belevingswaarden ondergeschikt.

Wat is er te zien in Functionele Natuur?

In de kijkrichting Functionele Natuur staan de verschillende functies die natuurlijke systemen vervullen voorop. Het natuurbeleid is gericht op het behoud en de versterking van deze functies. In Drenthe gaat de aandacht in het bijzonder uit naar de waterfuncties. Binnen het centrale deel van de provincie, op het Drents Plateau, is de natuur zo ingericht dat het grondwater maximaal wordt aangevuld (zie figuur 14). Om dit te bereiken zijn de huidige naaldbossen omgevormd tot loofbos dat dient als brongebied voor de beken. Uit de beken kunnen passanten gewoon drinken, zo schoon is het water.

De noordelijke Drentse beken die via de stad Groningen hun weg zoeken naar zee, zijn ingericht om water langer vast te houden zodat regenbuien niet leiden tot

Kijkrichting Functionele Natuur in beeld



Natuur levert zuiver grond- en oppervlaktewater.



Groen zorgt voor klimaatbeheersing in de stad.



Waterberging in polders en natuurgebieden.



Groeiend veen legt CO₂ vast.



Akkerstroken bieden plek aan nuttige insecten.



In bos wordt alleen duurzaam hout met FSC-keurmerk geoogst.

wateroverlast. Ook elders waar momenteel wateroverlast speelt, zijn beken op deze manier ingericht. Daarbij zijn de beekdalen waarin nog veenbodems aanwezig zijn over een grotere breedte vernat. Hierdoor stoten deze veengronden minder CO₂ uit dan nu het geval is. In de beekdalen is de landbouw hiervoor overgegaan op gewassen die groeien op nattere bodems. In de hoogveengebieden als het Fochteloërveen en het Bargerveen is de veenvorming sterk uitgebreid en wordt CO₂ vastgelegd (zie bruine pijlen in figuur 14). Dit geldt ook voor sommige beekdalen.

Ook voor andere functies is aandacht. In de bossen vindt duurzame houtoogst plaats, waarbij veelal met inheemse soorten wordt gewerkt (zie figuur 14). Naast de bossen leveren ook de graslanden en rietvelden biomassa voor energieproductie. In dit beeld past ook goed een landbouw die zich richt op het verbouwen van nieuwe gewassen die gebruikt kunnen worden voor energieproductie of hoogwaardige producten als medicijnen of bijzondere vezels. In het agrarisch gebied zijn landschapselementen zoals houtwallen, bomenrijen en ruigtes zodanig geplaatst dat zij winderosie op akkerbodems die daarvoor gevoelig zijn tegengaan. Dezelfde groene elementen worden door boeren gebruikt om soorten te lokken die plaaginsecten uit landbouwgewassen weren en zorgen voor natuurlijke bestuiving van gewassen. Het restafval wordt gebruikt voor energieopwekking. Ook in en nabij de Drentse woonkernen wordt natuur gebruikt. Zo zijn parken ingericht om wateroverlast tegen te gaan en om in warme zomers de woonwijken koelte te bieden.

Wat is de meerwaarde van Functionele Natuur?

In Functionele Natuur wordt de mens gezien als onderdeel van de natuur; ze kan niet zonder de natuur en haar diensten. Daarom neemt de mens de verantwoordelijkheid voor het duurzaam gebruik van natuurlijke hulpbronnen. Volledige natuurlijkheid of soortbescherming is in deze kijkrichting geen doel op zich. De belangrijkste reden om in te zetten op Functionele Natuur is dan ook het veiligstellen van de functies die de natuur heeft. Gebeurt dat niet, dan kan dat op termijn tot hoge kosten leiden.














Momenteel zijn veel ecosystemen aangetast, waardoor ze hun diensten niet meer kunnen leveren. Een voorbeeld is de verdroging van Drentse veengronden. Hierdoor leggen deze gronden geen koolstof meer vast, maar stoten zij die juist uit. Dit probleem speelt in de natuurgebieden en in de landbouwgebieden in de Drentse beekdalen. De hogere CO₂-uitstoot draagt bij aan de wereldwijde klimaatverandering en daarmee op termijn ook aan hogere risico's voor wateroverlast, bodemerosie en (veen)bodemdaling. Door de ecosystemen te herstellen, via natuurontwikkeling of hogere grondwaterstanden in het agrarisch gebied, kan de afbraak van veen weer omslaan naar veenvorming en CO₂-vastlegging. Ook de EU zet met haar meest recente biodiversiteitsstrategie in op functionele natuur: in 2020 dienen 15 procent van de aangetaste ecosystemen en hun diensten hersteld te zijn.

Wat kunnen partijen doen om Functionele Natuur te realiseren?

De natuur in deze kijkrichting wordt gerealiseerd door allerlei organisaties en groepen die zichzelf tot koplopers in duurzaamheid willen ontwikkelen. Hierbij kan het gaan om

Figuur 14
Kijkrichting Functionele Natuur Drenthe, 2040



	Park voor koelte en wateropvang		Duurzame wateroogst voor beregening/drinkwater		Bos en natuur
	CO ₂ vastlegging		Energie uit gras, riet en hout		Agrarisch gebied
	Water vasthouden en bergen		Landschapselementen voor plaag-/erosiebestrijding		Bebouwing
	Visvangst		Volkstuinen		
	Duurzame houtoogst		Beekdal voor waterbuffer en teelt natte gewassen		

Bron: PBL

Binnen de kijkrichting 'Functionele Natuur' wordt in 2040 onder meer ingezet op (grond)waterberging, CO₂-vastlegging en duurzame houtproductie. In de stad levert natuur koelte, en landschapselementen in het agrarisch gebied voorkomen bodemerisatie.

natuur- en landschapsorganisaties die een duurzaam gebruik bepleiten van de diensten die de natuur levert. Maar het kan ook gaan om agrarisch ondernemers die hun activiteiten willen verbreden, bedrijven die duurzame producten op de markt willen brengen of de provincie en andere overheden die werk willen maken van duurzaamheid. De samenwerking vindt in deze kijkrichting vooral plaats via innovatienetwerken. Zo'n netwerk bestaat uit een samenwerkingsverband rond een bepaald vraagstuk, zoals wateroverlast. De partijen zoeken samen naar nieuwe oplossingen, zoals waterberging op landbouwgronden. Het initiatief kan bij de provincie of een andere overheid liggen, maar ook bij een landbouw- of ander bedrijf, een milieuorganisatie of een adviesbureau. Sommige diensten, zoals natuurlijke plaagbestrijding zijn publieke goederen waarvoor niet zo snel een markt ontstaat doordat de baten niet veel hoger zijn dan de kosten. Door diensten aan elkaar te koppelen, bijvoorbeeld waterberging en CO₂-vastlegging in een moeras, kunnen de baten worden vergroot. De provincie en de gemeenten kunnen de diensten stimuleren door duidelijke duurzaamheidsdoelen te stellen, milieu- en waternormen aan te scherpen en experimenteeruimte te bieden. Weer andere diensten, zoals waterberging, zijn publieke diensten, die alleen tot stand komen door een actieve rol van een overheid, zoals de provincie of een waterschap.

De samenwerking binnen de innovatienetwerken is gericht op onderzoek, ontwikkeling, marketing en dergelijke. De deelnemers wisselen allerlei vormen van kennis en inzichten uit en proberen bestaande vormen van denken te doorbreken. Ze ontwikkelen nieuwe visies op de vraagstukken die op bepaalde plekken of in bepaalde regio's spelen en de oplossingen die de diensten van de natuur daarvoor kunnen bieden. Via kennisnetwerken, voorlichtingscampagnes en voorbeeldprojecten worden de diensten actief gepromoot. Nieuwe organisatievormen, zoals publiek-private handelsondernemingen, spelen een belangrijke rol bij de toepassing van de diensten. Zo'n handelsonderneming gaat op zoek naar diensten die ongeveer dezelfde eisen stellen aan het grondgebruik, zoals een moeras voor waterzuivering en biomassa in combinatie met drijvende wandelpaden en horeca. Daarnaast gaat de handelsonderneming op zoek naar koopkrachtige vragers, innovatieve aanbieders en slimme oplossingen om vraag en aanbod op elkaar af te stemmen. Verder regelt zij de financiering. Met publieke gelden, zoals subsidies, worden de gemaakte kosten of de gederfde inkomsten vergoed. Met private gelden voor de levering van de diensten, bijvoorbeeld biomassa aan een elektriciteitscentrale, worden de ondernemersrisico's beloond.

Om het duurzaam gebruik van diensten van de natuur te bevorderen, biedt het ruimtelijk beleid meer ruimte aan experimenten en meervoudig ruimtegebruik. Zo kunnen bestaande natuurgebieden ook bestemmingen krijgen gericht op de levering van de diensten, zoals moerasnatuur in combinatie met waterzuivering en energielevering. Het onderscheid tussen het beleid voor natuurgebieden en voor natuur buiten deze gebieden verdwijnt grotendeels. Er worden nieuwe milieunormen en normen voor waterkwaliteit en kwantiteit gesteld, toegesneden op het goed functioneren van de natuurlijke processen. Grondaankoop gebeurt binnen deze kijkrichting op beperkte schaal, omdat de oplossingen vooral worden gezocht in nieuw gebruik van bestaande natuurgebieden. Voor zover grond wordt aangekocht, gebeurt dit op vrijwillige basis.

3.4 Inpasbare Natuur wordt economisch benut

In de kijkrichting Inpasbare Natuur staat het gebruik van de natuur door de mens voorop. In en rond de natuurgebieden bruist het van de economische activiteiten. Het groen en het water vormen hiervoor een aantrekkelijke omgeving. Mensen wonen en recreëren in de natuur. In en om de natuurterreinen verdienen boeren, projectontwikkelaars en recreatiebedrijven een goede boterham. Ze benutten de natuur door haar in hun bedrijfsvoering in te passen.

Wat is er te zien in Inpasbare Natuur?

In de kijkrichting Inpasbare Natuur staan de lusten van natuur centraal en worden de lasten zoveel mogelijk beperkt. Er wordt niet meer actief gewerkt aan uitbreiding van natuurgebieden, tenzij dit nodig is voor economisch gewin. Sommige natuurgronden zijn vrijgegeven voor andere functies, zoals zand- en veenwinning, woningbouw of landbouw. Wel komt er spontaan tijdelijke natuurontwikkeling voor op braakliggende landbouwgronden, verlaten bedrijventerreinen en vervallen boerderijen op weinig-productieve gronden. Particulieren en ondernemers plaatsen windmolens in het landschap en voorzien deze soms van een groene rand voor een mooie inpassing. Het boerenland is zo ingericht dat het past bij de economische wensen van de agrarisch ondernemers. Dat betekent dat de kleinschalige landschappen soms omgezet zijn in efficiëntere grootschaliger gebieden. Met de winning van grondstoffen als zand, veen en snelgroeiend hout wordt geld verdiend. In bossen worden die boomsoorten geteeld die het meeste opleveren. Vaak zijn dit de snelgroeiende soorten, zoals naaldbomen of nieuwe, gekweekte soorten. Al deze aspecten zijn verbeeld in de kaart van figuur 15. Daarnaast wordt natuur gebruikt om de economische waarde van vastgoed te vergroten. Her en der verspreid in het landschap liggen woonlocaties van particulieren die de ruimte hebben gekregen om te wonen waar zij willen, in mooie gebieden met veel begroeiing. Sommige locaties zijn uitgegroeid tot nieuwe landgoederen (zie figuur 15). Op andere plaatsen zijn zorgboerderijen of boeren die zich hebben toegelegd op recreatie te vinden. Zij profiteren van de rustige en groene omgeving. Ook in en om natuurgebieden zijn particuliere woningen en (recreatie)bedrijven gevestigd, zeker waar al toegangswegen lagen. De mensen die op deze mooie plekken gebouwd hebben, begrenzen hun bezit soms met hekken of heggen. Bij nieuwe uitbreiding van woonkernen ontstaan ruime groene wijken. Permanente bewoning van recreatiewoningen is toegestaan. Op bedrijventerreinen zijn sommige bedrijven aangekleed met een groene gevel of een groen dak. Dit gebeurt om stookkosten te besparen of uit oogpunt van marketing.

Wat is de meerwaarde van Inpasbare Natuur?

In de kijkrichting Inpasbare Natuur is de natuur mooi en belangrijk, maar tegelijkertijd ondergeschikt aan andere functies. Het motto is: de natuur is veranderlijk en kan wel tegen een stootje. Ze past zich wel aan als de omgeving verandert. De uitdaging is om meer ruimte te geven aan activiteiten in het groen zoals wonen, landbouw en recreatie, en de natuur optimaal te benutten.

Kijkrichting Inpasbare Natuur in beeld



Ondernemen in de natuur met een boomhotel.



Wonen in de natuur.



Rechte kanalen voor waterafvoer.



Ruimte voor activiteiten in de natuur.

















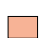
Werken in de natuur met de radiotelescopen.



Winning van grondstoffen zoals veen en zand.

Figuur 15
Kijkrichting Inpasbare Natuur Drenthe, 2040



	Houtoogst		Beek voor waterafvoer		Nieuwe landgoederen
	Veen- en zandwinning		Verblijfsrecreatie in natuur		Groene wijken
	Grootschalige landbouw		Horeca in natuur		Groene gevels
	Festivalterrein		Groene industrieterreinen		Bos en natuur
	Windmolen met groen				Agrarisch gebied
					Bebouwing

Bron: PBL

De kijkrichting Inpasbare Natuur Drenthe geeft in 2040 ruimte aan economische activiteiten in en nabij natuurgebieden.

Stimuleren van economische groei is de belangrijkste reden om te streven naar Inpasbare Natuur. Ondernemers ervaren de natuur- en milieuregelgeving van de afgelopen decennia als forse beperkingen. De regels zorgen ervoor dat zij inkomsten missen of veel moeten investeren om te voldoen aan de ecologische eisen. Zeker als sprake is van economische teruggang vragen ondernemers meer ruimte en kan de economie een impuls gebruiken. Daarnaast is Inpasbare Natuur een belangrijke vestigingsfactor en vormt natuur een aangename setting voor wonen en werken. Voor de Drentse recreatiesector is natuur zelfs een belangrijke bedrijfsvoorwaarde.

Wat kunnen partijen doen om Inpasbare Natuur te realiseren?

Binnen Inpasbare Natuur is natuurontwikkeling vooral een zaak van private bedrijven. Zij creëren festivalterreinen en attractieparken in het groen alsmede groene zorg-, woon- en werkgebieden. Het natuurbeheer is in handen van geprivatiseerde terreinbeheerders die geld verdienen met een gebied. Het Rijk zorgt voor vergaande vereenvoudiging van de regelgeving en geeft soepele interpretatie aan Europese regels. Tegelijkertijd ziet het Rijk toe dat er geen sancties volgen uit Europa. Boeren krijgen veel ruimte om op een concurrerende manier te produceren. Recreatieondernemers hebben de vrijheid om uit te breiden of nieuwe voorzieningen te creëren, ook in de randen van natuurgebieden. En projectontwikkelaars krijgen de gelegenheid om zorginstellingen, woningen of kantoren in het groen te realiseren. Ondernemers investeren vooral in natuur voor zover dat zich vertaalt in hogere vastgoedprijzen of minder weerstand tegen bouwplannen. Zij gaan partnerschappen aan met andere ondernemers, geprivatiseerde terreinbeheerders, maatschappelijke organisaties en overheden. Hiermee proberen de ondernemers kennis over natuur te mobiliseren en hun imago te verbeteren. De overheden en natuurorganisaties op hun beurt proberen marketingkennis en middelen te genereren. Er is veel overleg met natuurorganisaties en burgergroepen over het bouwen in het groen.

Inpasbare Natuur brengt met zich mee dat de provincie minder geld in natuurontwikkeling en -beheer hoeft te investeren. Veel gronden worden verkocht, zeker als zij geen bescherming genieten vanuit bijvoorbeeld Europese wet- en regelgeving. De terreinbeherende organisaties voorzien grotendeels zelf in hun budget, bijvoorbeeld door natuurgebieden via bosbouw, recreatie en jacht te exploiteren. Verder wordt de financiering van de nodige beheermaatregelen grotendeels uit de markt gehaald. Overheden maken afspraken met bedrijven om groengebieden of groene projecten te sponsoren of te adopteren in ruil voor toestemming om in het groen te bouwen of te ondernemen. Voor zover private initiatieven niet van de grond komen, kunnen de gemeenten het groen via de onroerendgoedbelasting financieren. Inpasbare Natuur gaat gepaard met een soepel en flexibel beschermingsregime van de natuurgebieden. Doordat de belemmeringen die het natuurbeleid de afgelopen jaren heeft opgeworpen worden opgeheven, ontstaat meer ruimte om initiatieven te ontplooiën. Het bouwen van attractieparken, zorginstellingen of woningen in de randen van de natuurgebieden wordt makkelijker. De procedures beperken zich tot de contracten die de initiatiefnemers met elkaar afsluiten en de vergunningen die zij nodig

hebben. Bestemmingsplannen worden flexibeler. Zo wordt het mogelijk om natuur een andere of een tijdelijke bestemming te geven. Regels voor activiteiten in de randen of de nabijheid van Natura 2000-gebieden worden soepel geïnterpreteerd.

Milieumaatregelen op het gebied van gewasbescherming, stikstofuitstoot en dergelijke worden minder streng. De volksgezondheid staat hierbij voorop. Het waterpeilbeheer wordt op de landbouw en de woonkernen gericht. Door de grotere diversiteit en veranderlijkheid van het ruimtegebruik, zoals het toelaten van bebouwing in beekdalen, wordt het waterbeheer wel ingewikkelder en kostbaarder.

Kansen voor actualisatie van de Omgevingsvisie

De uitwerking van de kijkrichtingen laat zien dat Drenthe bij de actualisatie van de Omgevingsvisie veel kansen heeft om synergie te creëren tussen het natuurbeleid en het beleid voor recreatie, landbouw en water. Daarnaast is het in sommige situaties juist belangrijk dat de provincie keuzes maakt, omdat functies elkaar in de weg zitten. Politieke en maatschappelijke veranderingen en de roep om verbreding van het natuurbeleid maken het voor de provincie noodzakelijk om zich te heroriënteren op haar eigen rol bij de ontwikkeling en uitvoering van beleid.

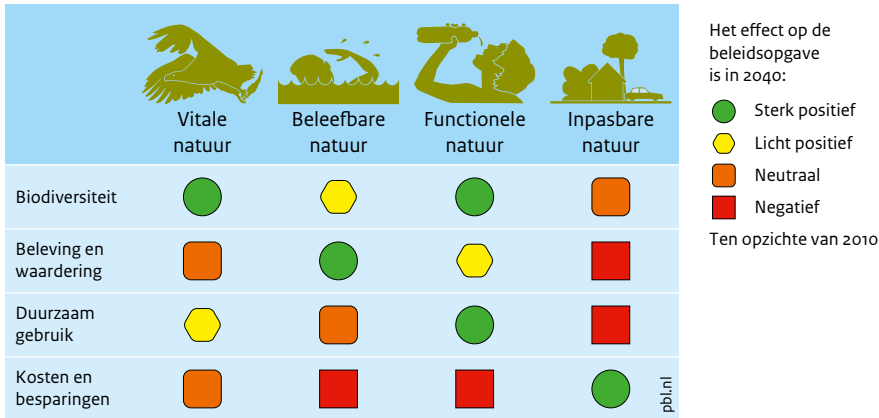
Bij de actualisatie van de Omgevingsvisie houdt de provincie ook haar eigen visie op natuur en landschap tegen het licht. Het vernieuwde natuurbeleid zal vervolgens verder worden uitgewerkt in de verbrede Natuurvisie. De provincie voert de actualisaties uit in het licht van de decentralisatie van het natuurbeleid en de nieuwe taken en mogelijkheden om haar natuurbeleid vorm te geven. In de nieuwe Structuurvisie Infrastructuur en Ruimte van het ministerie van IenM zijn bijvoorbeeld geen rijksdoelen meer opgenomen voor landschapskwaliteit. De regie over het ruimtelijk beleid en het landschapsbeleid komt nu hoofdzakelijk bij de provincie te liggen. Belangrijk is welke keuzes voor het landschap de provincie maakt en welke rollen de provincie vervult als het gaat om de maatschappelijke wens het natuurbeleid te verbreden.

Een nieuwe visie in een veranderende beleidscontext

Wanneer de provincie aan de slag gaat met de actualisatie van haar Omgevingsvisie en de nieuwe verbrede Natuurvisie dan is het belangrijk rekening te houden met de huidige ontwikkelingen. Zo wordt een nieuwe Omgevingswet van kracht, werkt het Rijk aan een nieuwe natuurvisie en is het Europese natuurbeleid recent verbreed met doelstellingen op het gebied van ecosysteemdiensten.

In een integrale langetermijnvisie over de noodzakelijke en de gewenste ontwikkelingen kan de provincie aandacht besteden aan samenhang in het ruimtelijk beleid, maar ook het te voeren beleid op het terrein van ten minste water (systeem en veiligheid), infrastructuur, milieu, landschap, natuur, cultuurhistorie en stedenbouwkundige

Figuur 16
Vergelijking van effecten van de vier kijkrichtingen voor Nederland, 2040



Bron: PBL, 2012

De kijkrichtingen leveren op termijn niet allemaal dezelfde bijdragen aan biodiversiteit, beleving, duurzaam gebruik en besparingen. Als de provincie ervoor kiest om verschillende doelen op te nemen in haar beleid dan zal ze actief op zoek moeten gaan naar combinatiemogelijkheden en daarbij ook keuzes moeten maken.

waarden. In het voorstel van de Omgevingswet is geen zogeheten uitvoeringparagraaf opgenomen, zoals de huidige Wro die wel bevat. De in de wet genoemde ‘Plannen en programma’s’ richten zich wel op de uitvoering van de omgevingsvisie. In dit onderdeel kan de provincie concrete maatregelen voorstellen voor de bescherming, het beheer, het gebruik en de ontwikkeling van de leefomgeving, en daarbij samenhang brengen tussen de verschillende beleidsterreinen. De geactualiseerde Omgevingsvisie kan aan realiseringskracht winnen als in nauwe samenhang ‘Plannen en programma’s’ zouden worden opgesteld.

Stevige basis geeft ruimte voor meervoudig gebruik van natuur en landschap

De kijkrichtingen bieden inspiratie en prikkelen het denken over de beleidsopgaven voor natuur en landschap. Ze geven zicht op mogelijkheden voor natuur, op strategieën om doelen dichterbij te brengen en op de rollen die de provincie hierbij kan spelen. Duidelijk wordt dat het veel uitmaakt vanuit welke wensen natuur en landschap in Drenthe worden vormgegeven.

Wanneer de kijkrichtingen worden gecombineerd, wordt bovendien duidelijk dat er veel synergie kan zijn tussen de verschillende functies die natuur kan vervullen (zie figuur 16). Een voorbeeld: als natuurgebieden groot genoeg zijn, dan kan de realisatie van Functionele Natuur naast het duurzaam gebruik ook de biodiversiteit van Vitale Natuur bevorderen. In andere gevallen kunnen verschillende natuurdoelen elkaar juist in de weg zitten (figuur 16). Zo kan de uitwerking van Inpasbare Natuur een belemmering vormen voor de beleving en het duurzaam gebruik van de natuur.

Voor het provinciaal natuurbeleid betekent dit dat het de moeite waard is om verschillende natuurfuncties en -doelen te combineren. Tegelijk zal het in sommige gevallen juist nodig zijn om heldere keuzes te maken voor slechts één functie of doel. Hoe duidelijker en concreter de nagestreefde combinaties en keuzes zijn, hoe waarschijnlijker het is dat de bijbehorende natuur- en landschapsdoelen daadwerkelijk worden gerealiseerd. Een heldere uitvoeringsagenda zal dit versterken.

Geïnspireerd op de kijkrichtingen en de workshops benoemen we in dit hoofdstuk kansen voor natuur- en landschapsstrategieën in Drenthe (paragraaf 4.1). Hierbij besteden we aandacht aan de mogelijkheden voor synergie met het beleid voor recreatie, landbouw en water (4.2, 4.3 en 4.4). De aangereikte opties brengen we in verband met de huidige Omgevingsvisie (2010). Tot slot gaan we in op de veranderende rol van de provincie bij de ontwikkeling en uitvoering van het beleid (4.5).

4.1 Kansen voor de natuur- en landschapsstrategie

De kijkrichtingen laten zien dat er heel verschillende kansen zijn voor de natuur in Drenthe. De uitgestrekte en aantrekkelijke Drentse natuurgebieden bieden mogelijkheden voor zowel Vitale Natuur als Beleefbare Natuur op topniveau. Ook voor Functionele en Inpasbare Natuur zijn er goede kansen. De kijkrichting Inpasbare Natuur laat zien dat economische benutting van natuur vooral kansrijk is aan de randen van natuurgebieden. Diezelfde kijkrichting maakt duidelijk dat soms grenzen aan het gebruik moeten worden gesteld met het oog op bijvoorbeeld een duurzame economische benutting of het behoud van biodiversiteit. Bovendien maken de kijkrichtingen zichtbaar dat er veel kansen zijn voor synergie tussen verschillende typen natuur. Denk aan aansprekende soorten uit Vitale Natuur, zoals de kraanvogel, die ook een grote belevingswaarde hebben. Of denk aan maatregelen om de functies van het watersysteem, de (veen)bodems en het bos duurzamer te gaan benutten, die tegelijk een kans vormen voor het herstel van biodiversiteit. Ook komen nieuwe gebruikers van natuur in beeld die samen kunnen werken aan het behoud en het herstel van de natuur in Drenthe.

De provincie Drenthe heeft als beleidsambitie om biodiversiteit te behouden en te versterken. Zij zet daarom in op het vergroten en het verbinden van de EHS. Omdat de middelen op dit moment beperkt zijn, maakt het beleid voor de korte termijn een pas op de plaats en wordt de realisatie van de EHS getemporeerd. De provincie heeft al wel in de herijkte EHS aangegeven waar zij de komende jaren prioriteiten legt. Ze zet in op ecohydrologisch belangrijke gebieden (Topverdrogingsgebieden), het oplossen van knelpunten voor grotere eenheden natuur en het vormgeven aan complete ecosystemen. De landelijke en Europese doelen en verplichtingen zijn richtinggevend. Zo wordt ingezet op oplossing van verdroging in de zogenoemde 'sence of urgency' gebieden. Dit zijn gebieden met Europees beschermde natuur waar soorten in aantal achteruitgaan en waar leefomstandigheden van soorten verbeterd moeten worden.

Uit berekeningen van het PBL blijkt echter dat de natuurgebieden als geheel met dit ingezette beleid te weinig leefgebied bieden om aan de Europese Vogel- en Habitatrichtlijnen te voldoen (zie paragraaf 2.1).¹ Daarnaast volstaat het agrarische natuurbeheer in zijn huidige vorm niet om het verlies aan biodiversiteit in het landbouw gebied te stoppen. De vraag is wat de mogelijkheden zijn om bestaande natuurdoelen wel te bereiken.

In de workshops lieten de deelnemers zich door de kijkrichtingen inspireren tot een verbreding van de toekomstbeelden voor natuur en nieuwe strategieën om die te bereiken. Hieronder bespreken we drie opties. Voor de actualisatie van het provinciaal beleid ligt hier een kans om te onderzoeken op welke plekken welke strategieën het meest zinvol zijn in het licht van internationaal biodiversiteitsbehoud en de wens om natuur te verbreden.

Kies enkele natuurgebieden om sterk te vergroten

De Omgevingsvisie 2010 spreekt van een robuust natuurnetwerk dat bestaat uit onderling verbonden gebieden. De natuurgebieden vormen samen met de verbindingen de kern van het beoogde natuurnetwerk (figuur 17). Op dit moment besteedt de provincie haar budget vooral aan afrondingsaankopen voor de EHS.

Voor de actualisatie van de Omgevingsvisie is het een alternatief om de middelen vooral te gebruiken voor de uitbreiding van enkele geselecteerde kerngebieden met 'topnatuur'. Hierdoor kunnen leefgebieden ontstaan voor internationaal beschermde soorten die geschikt zijn voor duurzame instandhouding van deze soorten. Zo'n strategie zou bijvoorbeeld passen bij het Drents-Friese Wold, het Dwingelderveld en het brongebied van de Drentsche Aa. In de kerngebieden kan ook meer ruimte worden gegeven aan natuurlijke processen. Dit kan overigens wel ten koste gaan van de doelstelling behoud van cultuurhistorie. Als in een beperkt aantal natuurgebieden daadwerkelijk duurzame condities worden gecreëerd, dan ontstaat op andere locaties ruimte voor andere functies dan natuur. Deze optie komt voort uit de kijkrichting Vitale Natuur. Hierin is ruimte voor grootschalige omvorming van bijvoorbeeld bos naar open heide en herstel van enkele complete watersystemen.

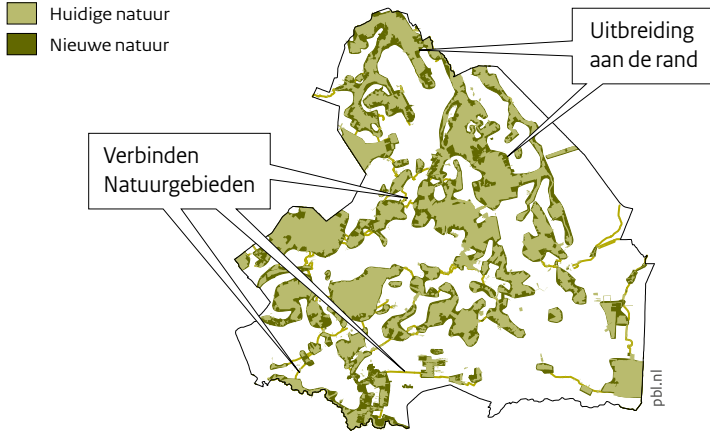
Benut multifunctionele gebieden voor het verbinden van natuurgebieden

De huidige Omgevingsvisie spreekt van multifunctionele gebieden waarin verschillende grondgebruiksfuncties naast elkaar voorkomen. Het antwoord op de vraag of het streven gericht is op wederzijdse versterking van functies in deze gebieden, ontbreekt in de Omgevingsvisie. Er wordt niet gestuurd op maatregelen in het landbouwgebied en ook wordt het huidige agrarische natuurbeheer niet specifiek ingezet om knelpunten in natuurgebieden te verhelpen.

Voor de actualisatie van de Omgevingsvisie ligt er een kans om synergie te creëren tussen bijvoorbeeld natuur, landbouw en recreatie, en zo meer rendement te halen uit het multifunctionele gebied. Zo kan de provincie kiezen om via groen-blauw dooraderde landbouwgebieden bestaande natuurgebieden te verbinden of natuurgebieden tegen slechte milieucondities te beschermen (figuur 17).

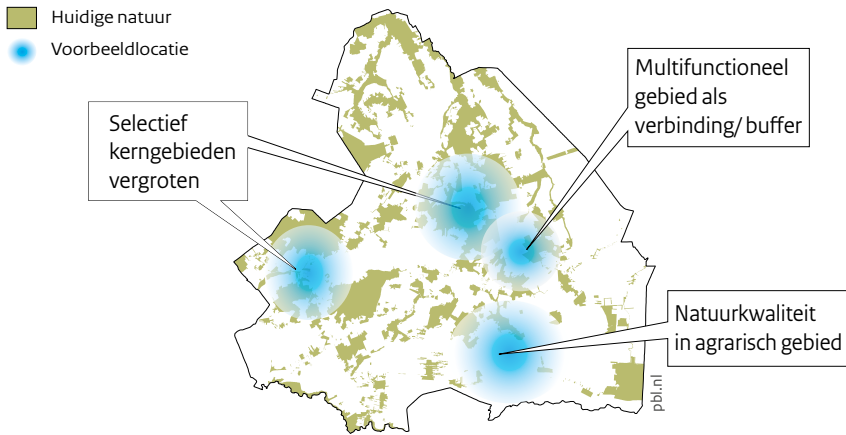
Figuur 17
Natuur en biodiversiteit

Beleid nu: vergroten en verbinden EHS



Keuze bij actualisatie Omgevingsvisie:  voortzetten beleid of ruimtelijk differentiëren

Beleid straks: ruimtelijk differentiëren



Bron: PBL

De kaart boven geeft het huidige natuurbeleid voor 2040 uit de Omgevingsvisie weer met de bestaande natuurgebieden uit de EHS (lichtgroen). Het donkergroene gebied laat de beoogde uitbreiding met nieuwe natuur zien. In het beleid is nu weinig aandacht voor het agrarisch en stedelijk gebied; dat is bestempeld als verantwoordelijkheid van gemeenten. Op de onderste kaart zijn opties aangegeven waarbij: (1) een aantal kerngebieden fors wordt vergroot, (2) het witte gebied tussen natuurgebieden wordt ingericht als verbinding en milieubuffer voor natuurgebieden en (3) in het gehele agrarisch gebied wordt ingezet op natuurkwaliteit.

Het groen-blauw dooraderde gebied kan dan ingericht worden in relatie tot de oorzaken van biodiversiteitsverlies in naastgelegen natuurgebieden. Zo zou naast verdroogde natuurgebieden het agrarisch gebied ingericht kunnen worden om verdroging op te lossen. Ook zouden landschapsstructuren versterkt kunnen worden, zodat planten- en diersoorten die nu last hebben van versnippering, zich beter kunnen verspreiden en verplaatsen. Een dergelijke aanpak past ecologisch gezien vooral in regio's met meerdere kleinere natuurgebieden zoals de Hondsrug, en in het midden en ten noorden van het Drentse Plateau.²

Versterk algemene natuurwaarden in het landbouwgebied

Een volgende optie legt de nadruk op de versterking van de algemene natuurwaarden in het agrarisch gebied. Concreet kan gedacht worden aan de aanleg en het beheer van plekken voor weidevogels, bloeiende akker- en slootranden, soortenrijke sloten, bermen, overhoekjes, houtwallen, bosjes en losse bomen. Zo'n strategie levert kansen voor akker- en weidevogels en ook voor vlinders en planten die zich thuis voelen op het platteland.

De strategie levert minder op voor het behoud van internationaal belangrijke natuur als heiden en hoogvenen. Toch is het een belangrijke optie vanwege de grote natuurwaarden die het Drentse landbouwgebied heeft in vergelijking met de rest van Nederland. De goede uitgangssituatie kan met deze strategie worden uitgebouwd en verzilverd. Bovendien kan versterking van de natuurwaarden een bijdrage leveren aan de belevingswaarde van het landelijk gebied. In de huidige Omgevingsvisie (2010) worden beleidskeuzes in het agrarisch gebied en verantwoordelijkheid voor natuurkwaliteit daar overgelaten aan waterschappen en gemeenten. De provincie kan overwegen om hier sterker op te gaan sturen, gelet op de potentie in deze gebieden en samenhang met andere gebieden.

Doelmatige inzet van middelen voor internationale biodiversiteitsdoelen

Vanwege de beperking van de financiële middelen doet zich de vraag voor hoe de provincie op de korte termijn haar middelen het best kan inzetten om de doelen van de Vogel- en Habitatrichtlijnen dichterbij te brengen. Hierbij kan worden uitgegaan van de volgende prioriteitenladder:

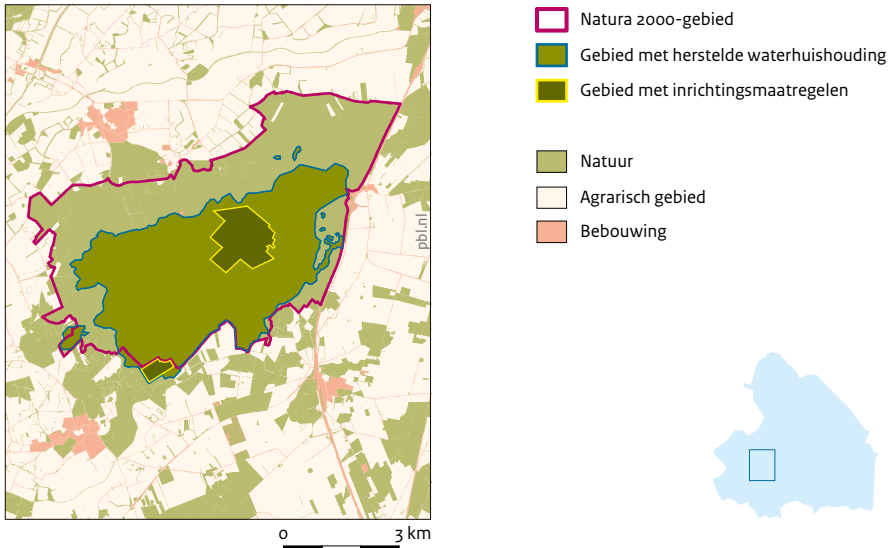
1. In bestaande natuur (binnen en buiten de huidige natuurgebieden) de kwaliteit handhaven en verbeteren. Dit kan gebeuren door:
 - regulier beheer voort te zetten. Zeker bij de huidige milieu- en ruimtecondities leidt minder beheer snel tot achteruitgang van soorten en ecosystemen.
 - omvormingsbeheer. Bijvoorbeeld het omzetten van naaldbos in heide of van multifunctioneel bos in meer natuurlijk bos.
 - milieu- en waterbeleid. Door bijvoorbeeld anti-verdrogingsmaatregelen, effectgerichte maatregelen en bufferzones kunnen condities worden verbeterd en potenties van huidige gebieden worden versterkt.
2. Bestaande natuurgebieden vergroten.
3. Samenhang en uitwisseling tussen natuurgebieden verbeteren. Dit kan gebeuren via corridors of 'stepping stones'.
4. Nieuwe natuurgebieden aanleggen min of meer geïsoleerd van de huidige natuurgebieden.
5. Aandacht besteden aan agrarische en stedelijke biodiversiteit.

Meerdere knelpunten tegelijk oplossen

Deze algemene prioritering is niet in elk gebied van toepassing, bijvoorbeeld omdat vergroting tot een duurzaam leefgebied niet mogelijk is. Omdat veelal meerdere knelpunten tegelijkertijd spelen, is het van belang de beperkte middelen zo in te zetten dat de knelpunten tegelijkertijd kunnen worden opgelost. Wanneer verbindingzones worden aangelegd om versnippering op te lossen, kan bijvoorbeeld ook worden gekeken waar die uitbreiding ook andere oorzaken van biodiversiteitsverlies weg kan nemen, zoals een te klein leefgebied en milieudruk. Ook kan soms met een beperkte vergroting en verandering van de inrichting op een effectieve manier de natuurkwaliteit in een veel groter gebied worden vergroot. Een voorbeeld hiervan is het Dwingelderveld, waar de provincie door inrichtingsmaatregelen in een beperkt gebied een groot oppervlak aan natte heide herstelt (zie figuur 18). Deze kansen spelen ook op andere plekken waar een hydrologisch samenhangend systeem onderbroken wordt door grondgebruik dat andere eisen stelt aan de watercondities. In situaties zoals het Dwingelderveld met kleine landbouwenclaves ligt het voor de hand om complete gebieden als natuur in te richten. Als onderbrekingen van het watersysteem groter zijn en nattere natuurgebiedjes in een droger landbouwgebied liggen, kan ook bekeken

worden of agrarisch ondernemers met een andere gewaskeuze of een andere vorm van drainage kunnen bijdragen aan een watersysteem dat gunstiger is voor de natuur.

Figuur 18
Inrichtingsplan Dwingelderveld, 2012



Bron: ro-online.robeheer.nl

Milieu- en beheersmaatregelen in een beperkt gebied kunnen een impuls geven aan de kwaliteit van een veel groter gebied. Dit geldt bijvoorbeeld als er 'gaten' zitten in het watersysteem, zoals hier in de kern van de natte heide van Dwingelderveld. Momenteel worden in dit gebied herstelmaatregelen uitgevoerd, zoals het dichten van ontwateringssloten en herinrichting van voormalige landbouwgrond.

4.2 Kansen voor recreatie en natuur

De kijkrichting Beleefbare Natuur maakt de kansen zichtbaar voor een sterke koppeling tussen recreatie en natuur. Ook in de andere kijkrichtingen zijn er aanknopingspunten met recreatie en toerisme. Zo bieden de wildernis en terugkeer van bijzondere, aansprekende soorten in Vitale Natuur tegelijk mogelijkheden voor unieke recreatieve natuurervaringen. De kijkrichting Functionele Natuur laat zien dat een functioneel goed ingericht landschap ook visueel aantrekkelijk kan zijn. En Inpasbare Natuur vraagt aandacht voor de belangen van de recreatie-ondernemer bij het opstellen van natuur- en omgevingsplannen. Inpasbare Natuur maakt ook natuurbeleving mogelijk in de woon- en werkomgeving.

In de Omgevingsvisie 2010 geeft Drenthe aan dat recreatie en de vrijetijdseconomie versterkt moeten worden. De visie streeft naar diversiteit in het aanbod en behoud van de Drentse oorspronkelijkheid. De provincie kiest daarbij een faciliterende rol en benoemt multifunctionele gebieden waar plaats is voor recreatie. Natuurgebieden blijven met wandel- en fietspaden open voor publiek en de provincie toetst eventuele nieuwe ontwikkelingen in de EHS volgens het ‘nee tenzij’-regime. Maar de Omgevingsvisie 2010 geeft verder geen richting aan de ontwikkeling van recreatie in relatie tot de natuur. Op basis van de kijkrichtingen en de workshops doen we de volgende suggesties om de koppeling tussen recreatie en natuur in de actualisatie van de Omgevingsvisie verder te versterken.

Maak een ruimtelijke differentiatie van recreatievormen

Zowel uit de workshops als uit recreatieonderzoek blijkt dat de vraag naar mogelijkheden voor ontspanning en recreatie niet overal in Drenthe hetzelfde is. Daarnaast verschillen de potenties van de natuur voor beleving en recreatie per regio. Er lijken dus kansen te liggen voor specialisatie, aansluitend bij de wensen van bewoners en recreanten en bij de potenties van het gebied (figuur 19).

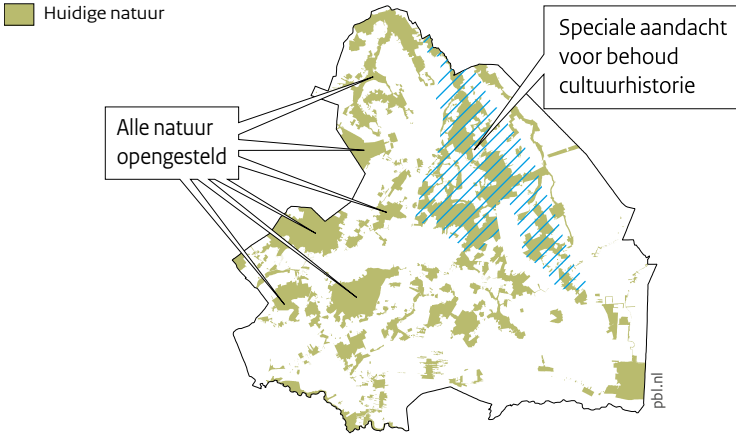
In het noorden is relatief veel dagrecreatie vanuit de stad Groningen en de Drentsche Aa trekt ook veel bezoekers van verder weg. Dicht bij Assen en Groningen liggen waarschijnlijk meer kansen voor versterking van de beleving van cultuurhistorie en luxere vormen van recreatie zoals wellness. Dit idee sluit aan bij ander onderzoek dat laat zien dat in deze regio veel mensen wonen die in cultuur zijn geïnteresseerd.³ In de grote natuurgebieden van Zuidwest-Drenthe zoals het Dwingelderveld en het Drents-Friese Wold liggen meer kansen om ‘wildernisnatuur’ als trekpleister te benutten. In het huidige beheerplan van het Drents-Friese Wold wordt al ruimte gegeven aan wildernisnatuur. In het zuidwestelijk deel van Drenthe signaleren we veel kansen voor synergie tussen Beleefbare en Vitale Natuur. In Zuidoost-Drenthe wonen veel consumenten die graag actief en sportief recreëren. Daarom liggen juist hier veel kansen voor versterking van bestaande en ontwikkeling van nieuwe attracties.

Uitnodigingsplanologie om de synergie tussen natuur en recreatie te versterken

Als Drenthe haar beleid wil richten op een grotere regionale verscheidenheid aan recreatie, dan vraagt dat een andere rol van de provincie. Er is een heldere visie nodig om de gewenste recreatievormen voor de verschillende gebieden. Per gebied kan worden bepaald welke vorm van recreatie past bij de natuur en bij de behoefte van de bewoners en de recreanten. Bij het streven naar meer synergie tussen biodiversiteit en recreatie is het belangrijk om ecologische kennis over de gevoeligheid van natuur voor verstoring mee te nemen. Onderzoek heeft immers laten zien dat recreatie nadelige effecten op de natuur kan hebben. Tegelijk is niet elk natuurtype even gevoelig voor verstoring door recreatie. Bovendien is andersom niet elke vorm van recreatie even verstorend voor de natuur.

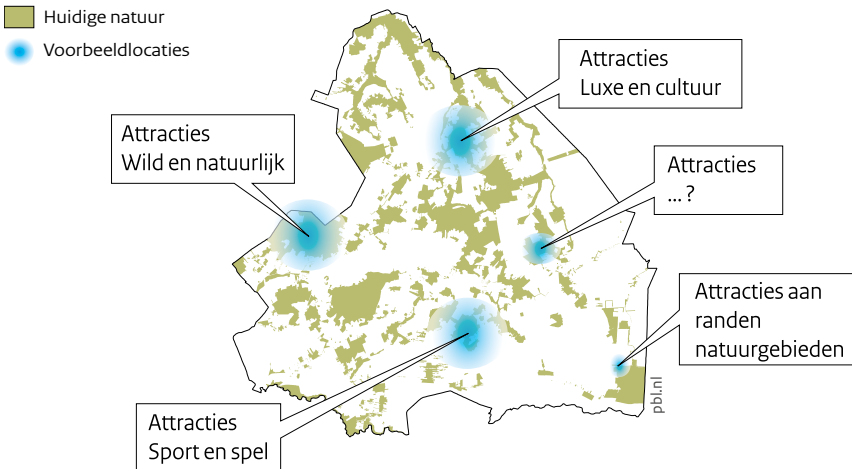
Figuur 19
Natuur en recreatie

Beleid nu: genieten van wat er nu is



Keuze bij actualisatie Omgevingsvisie:  voortzetten beleid of promoten verscheidenheid

Beleid straks: promoten verscheidenheid



Bron: PBL

In het huidige beleid ligt in de natuurgebieden de nadruk op genieten van wat er is (boven). De Omgevingsvisie spreekt van differentiatie maar werkt dat niet uit, afgezien van bijvoorbeeld aandacht voor cultuurhistorie in de Drentsche Aa en de Hondsrug. De kijkrichtingen bieden veel opties om regionale en lokale kansen om natuur recreatief te benutten (onderste kaart).



De Drentse natuur biedt veel kansen voor de recreatie en de vrijetijdseconomie. De vraag is waar welke vorm de voorkeur krijgt. Waar is er ruimte voor boomklimmen en waar voor wellnesscentra in de natuur?

Zo passen in natuurkernen met unieke waarden zoals wildernis, openheid en rust, recreatievormen zoals safari's en wandelen over knuppelpaden. Aan de randen van de natuurgebieden kan meer ruimte worden gegeven aan horeca, musea, hotels en zorginstellingen (figuur 19). Omgekeerd kunnen deze voorzieningen bijdragen aan natuurontwikkeling, bijvoorbeeld via financiële bijdragen of bijdragen in natura aan het natuurbeheer. En bij een dorp kan gedacht worden aan ommetjes. De grotere verscheidenheid betekent wel dat het aantal beleidscategorieën in de planologie wordt vergroot.

De visie kan worden gecombineerd met beleid dat ondernemers gericht uitnodigt om te investeren in de aangegeven recreatievormen. Een dergelijke uitnodigingsplanologie kan dan worden gericht op het uitbaten van de mogelijkheden die de natuur biedt en op het versterken van natuur. Naast recreatieondernemers kunnen ook agrarisch ondernemers interesse hebben. Om de natuurkwaliteiten om te zetten in meerwaarde voor de recreatie is een adequate marketingstrategie van belang. Omgekeerd is het de vraag of de uitgenodigde recreatie voldoende gaat bijdragen aan de natuurkwaliteit die de provincie nastreeft. Momenteel is er nog niet veel kennis en ervaring rond de precieze mogelijkheden. Die kunnen eveneens verkend worden met de recreatie- en landbouwsector. Voor marktpartijen is het belangrijk dat de investeringen voldoende winst opleveren. Bedrijfs sponsoring van natuurbeheer of -ontwikkeling zijn eveneens mogelijkheden.

4.3 Kansen voor landbouw en natuur

De kijkrichtingen laten allerlei mogelijkheden zien voor synergie tussen landbouw en natuur. Functionele Natuur demonstreert dat natuur op landbouwgronden benut kan



Afhankelijk van de locatie en de inrichting van het terrein kan agrarisch natuurbeheer een bijdrage leveren aan het landschaps- of biodiversiteitsbehoud. Zoals het beheer gericht op behoud van de veldleeuwerik. Ook vernieuwende landbouw waarbij lokaal sprake is van een gesloten energie-, mest- en/of afvalstoffensysteem kan bijdragen aan de biodiversiteit. De milieu- en ruimtedruk nemen hierdoor namelijk af.

worden voor erosiebestrijding, plaagbestrijding en het voorkomen van wateroverlast. De landbouw kan bijvoorbeeld met het telen van bepaalde gewassen de functies van bodem en water versterken. Verbrede landbouw biedt kansen voor het behoud en de ontwikkeling van de kleinschalige landschappen die in Beleefbare Natuur belangrijk zijn. Vanuit Inpasbare Natuur kan worden nagedacht over de financiële haalbaarheid voor de agrarisch ondernemers. Zo roept deze kijkrichting de vraag op wat de bedrijfs-economische randvoorwaarden zijn bij het streven naar verduurzaming van de sector en de vergroening van het Europese Gemeenschappelijk Landbouwbeleid. Vitale Natuur maakt duidelijk dat robuuste natuur ook ruimte schept voor robuuste landbouw. Voor de Omgevingsvisie biedt dit kansen waarop de provincie kan inspelen.

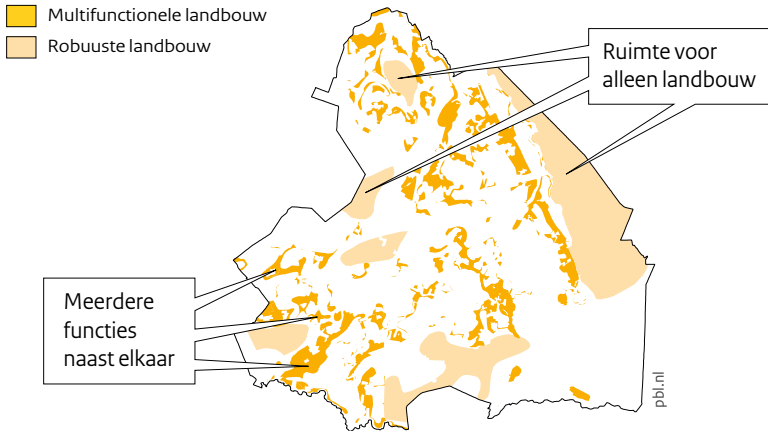
Formuleer landbouwambities in relatie tot natuur, recreatie en functies van bodem en water

De Omgevingsvisie 2010 beschrijft waar in Drenthe landbouw voorop staat en waar ook andere functies de ruimte krijgen. De visie spreekt van ‘gebieden met robuuste landbouw’ en ‘multifunctionele gebieden’ waarin landbouw verweven met andere functies voorkomt (zie figuur 20). Een derde gebiedscategorie zijn de (agrarische) beekdalen. De Omgevingsvisie geeft geen verdere uitwerking van de gewenste landbouwontwikkeling in deze gebieden. Dat laat de provincie over aan gemeenten en ondernemers.

Een kans voor de provincie Drenthe is om een nadere invulling te geven aan de beleidsambities voor landbouw en de maatregelen die worden ingezet om deze ambities te bereiken. Hiermee kunnen mogelijkheden voor synergie tussen landbouw en natuur worden verzilverd. Met slimme keuzes kan de potentie van multifunctionele gebieden en de landbouw voor de versterking van de biodiversiteit en het landschapsbehoud volop worden benut.

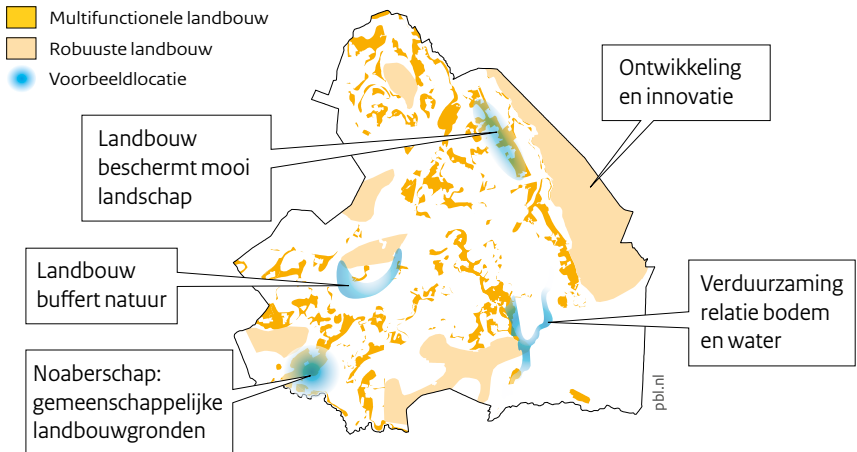
Figuur 20
Natuur en landbouw

Beleid nu: aanwijzing landbouwgebieden



Keuze bij actualisatie Omgevingsvisie: voortzetten beleid of visie op ontwikkelrichting

Beleid straks: visie op ontwikkelrichting landbouw



Bron: PBL

De Omgevingsvisie 2010 onderscheidt robuuste landbouwgebieden en gebieden met multifunctioneel gebruik (boven), maar stuurt niet op de ontwikkelrichting ervan. Hierdoor blijven kansen onbenut, zoals voor een mooi landschap (onderste kaart).

Een voorbeeld is de kans om in multifunctionele gebieden met verbrede landbouw (zorg, huisverkoop, educatie, recreatie) kleinschalige agrarische landschappen te behouden en de belevingswaarde te vergroten. In gebieden met robuuste landbouw of beekdalen kan de provincie met subsidies of in pilots duurzaam water- en bodemgebruik verkennen en stimuleren. In grootschalige robuuste landbouwgebieden liggen kansen voor natuur in bloemrijke perceelranden en wegbermen, sloten, beplanting en andere landschapsstructuren. Denk verder aan het beheer of de aanleg van landschapselementen om bodemerrosie tegen te gaan of het stimuleren van natte teelten zodat de veenbodem behouden blijft. Zo kan het beleid een stimulans geven aan verduurzaming, relaties tussen natuur en landbouw en innovatie.

Noaberschap als kans voor gemeenschappelijke zorg voor het landschap

De Omgevingsvisie noemt ‘noaberschap’ een kernkwaliteit van Drenthe. Vroeger was de gezamenlijke zorg voor elkaar en elkaars bedrijven belangrijk in de agrarische gemeenschap. Momenteel inspireert de gedachte van noaberschap tot gezamenlijk nadenken over de zorg voor het landschap op een manier die de individuele bedrijven overstijgt. In de workshops werden het Drentse noaberschap en ook de meentes, gemeenschappelijk gebruikte gronden, gezien als kans om in het beleid ruimte te bieden aan moderne agrarische collectieven die bijvoorbeeld werken aan het landschapsbehoud of gemeenschappelijk gebruik maken van de beekdalen in de Drentse landbouwgebieden.

Benut de kansen van agrarisch natuurbeheer

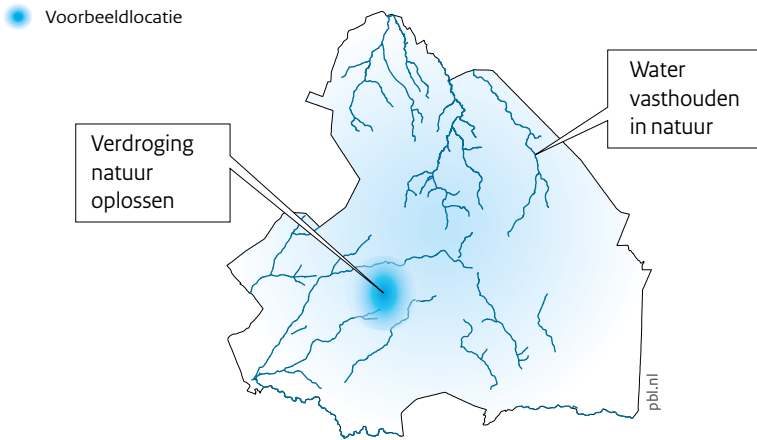
Het agrarisch natuurbeheer draagt in zijn huidige vorm nauwelijks bij aan het bereiken van de (internationale) biodiversiteitsdoelen. Uit eerdere berekeningen van het PBL⁴ blijkt dat er wel kansen zijn om het agrarisch natuurbeheer beter te benutten voor de biodiversiteitsdoelen, en bijvoorbeeld ook voor het versterken van functionele of beleefbare natuur. Voor het provinciaal beleid kan gedacht worden aan:

1. De inzet van een ander agrarisch beheer specifiek rond verdroogde natuurgebieden kan bijdragen aan de oplossing van die verdroging en kan de bestaande natuur vitaler maken.
2. Agrarisch natuurbeheer kan meer worden ingezet voor landschapsbeleving door aandacht te schenken aan begroeiing rond paden en beken die mensen willen bezoeken.
3. De inzet van bepaalde vormen van agrarisch beheer om waterkwaliteitsdoelen van de Kaderrichtlijn Water dichterbij te brengen. Zo kan de belasting van het oppervlaktewater met nutriënten verder worden teruggebracht met innovatieve maatregelen om de nutriëntenkringlopen op de bedrijven te sluiten. Dit vraagt om een inzet van beheer rond agrarische waterlopen.
4. De inzet van agrarisch natuurbeheer voor ontwikkeling en beheer van ecologische verbindingen.

Nu de provincies verantwoordelijk zijn voor het invullen en uitvoeren van het agrarisch natuurbeheer, heeft de provincie een bepalende rol. Bij de uitwerking van de provinciale

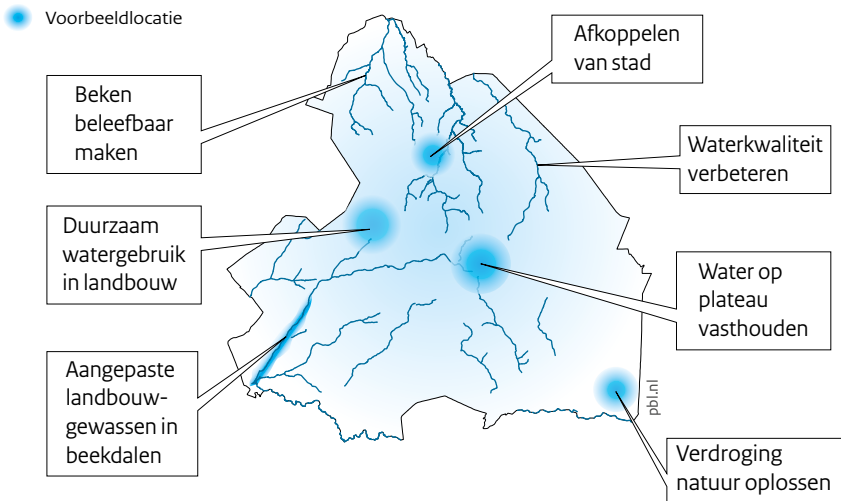
Figuur 21
Natuur en water

Beleid nu: inrichting natuurgebieden voor water



Keuze bij actualisatie Omgevingsvisie:  voortzetten beleid of sturen op watersysteem

Beleid straks: sturen op watersysteem



Bron: PBL

Het water in Drenthe vormt een samenhangend systeem. In de huidige Omgevingsvisie is dat systeem beschreven. Maar de doorvertaling naar het (ruimtelijk) beleid is vooral gericht op natuurgebieden (de bovenste kaart). Door het ruimtelijk beleid met het watersysteem te verbinden kunnen doelen op het gebied van water uit de huidige Omgevingsvisie daadwerkelijk dichterbij worden gebracht.

beekdalenvisie en de visie op duurzame landbouw kan de provincie aangeven hoe zij de synergie tussen landbouw en natuurbeleid concreet wil vormgeven. Bij al deze discussies speelt natuurlijk ook de vraag hoe het Gemeenschappelijk Landbouwbeleid van de Europese Unie wordt ingevuld en hoe de subsidiegelden van dit beleid in Drenthe kunnen worden ingezet. Het is praktisch dat de provincie haar wensen en intenties op dit vlak met het Rijk bespreekt.

4.4 Kansen voor water en natuur

Water speelt een belangrijke rol in alle vier kijkrichtingen. Voor Vitale Natuur zijn een robuust watersysteem en natuurlijk peilbeheer belangrijke randvoorwaarden. In Functionele Natuur spelen waterfuncties een grote rol en is het waterprincipe ‘functie volgt peil’ van belang voor een duurzaam gebruik van de grond. Drentse beekdalen bieden veel kansen voor Beleefbare Natuur. In Inpasbare Natuur is water een factor waarmee geld verdiend kan worden. Als Drenthe in haar Omgevingsvisie zoekt naar synergie tussen beleidsvelden, dan liggen er op het vlak van water en natuur veel kansen.

Geef een ruimtelijke uitwerking aan robuuste watersystemen

In Drenthe doet zich de unieke situatie voor dat de provincie kan sturen op een compleet watersysteem. Onder de droge heiden en bossen op het Drents Plateau zijgt water in dat in de beekdalen gebruikt kan worden voor drinkwater, beregening of biodiversiteitbehoud. In de Omgevingsvisie 2010 spreekt de provincie van robuuste watersystemen met aandacht voor benutting van grond- en oppervlaktewater voor waterberging, waterkwaliteit en zoetwatervoorziening. De ambitie van de provincie is om het waterhuishoudingssysteem breed te verbeteren (zie figuur 21).

In de workshops bleek bij veel partijen draagvlak te bestaan voor die inzet. Een volgende stap kan zijn om bij actualisatie van het Drentse beleid te komen tot een ruimtelijke uitwerking en een uitvoeringsagenda voor de robuuste watersystemen. Zo kan Drenthe het Plateau gericht inzetten voor het vasthouden en bergen van water. In de lage delen kan ze haar eigen schone water optimaal benutten voor zoetwatervoorziening en biodiversiteitsbehoud.

Koppel het beleid voor biodiversiteit en de Kaderrichtlijn Water aan elkaar

In Vitale Natuur en Functionele Natuur speelt beekherstel een belangrijke rol voor achtereenvolgens biodiversiteit en waterfuncties. Door beekherstel kan de biodiversiteit toenemen en kunnen tegelijk ecosysteemdiensten zoals waterberging, bodembehoud en CO₂-vastlegging worden benut. Beleidsmatig kan deze kans worden verzilverd door in de actualisatie van de Omgevingsvisie een koppeling te maken tussen het beleid voor de biodiversiteit en het beleid van de Kaderrichtlijn Water.

Door de mogelijkheden tot beleidskoppeling liggen hier ook kansen voor cofinanciering. Mogelijke partners zijn het ministerie van Infrastructuur en Milieu, het ministerie van

Water: knelpunten door combinatie van functies

In oppervlaktewater worden vaak verschillende gebruiksfuncties gecombineerd. Soms zitten die gebruiksfuncties elkaar in de weg en is de gekozen oplossing voor de meeste functies niet optimaal. We illustreren dit aan de hand van de waterloop op onderstaande foto (figuur 22).

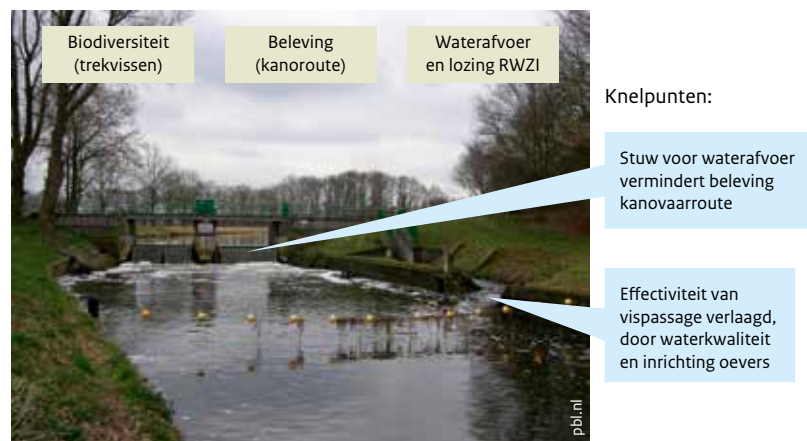
Het water is aangelegd voor de afwatering. Dit verklaart de vorm: een breed en recht water met strakke oevers voor snelle waterafvoer. Enkele honderden meters stroomopwaarts bevindt zich het lozingspunt van een rioolwaterzuiveringsinstallatie (RZWI) die afwatert op dit kanaal. Dit veroorzaakt een slechte waterkwaliteit, getuige het schuim op het water.

Tegelijk is de waterloop onderdeel van een kanoroute, maar omdat de stuw een gevaarlijke hindernis vormt, moet de route voor een deel lopend worden afgelegd. De ballenlijn bakent af waar het gevaarlijk wordt. Tot slot is het water het leefgebied voor planten en dieren en vormt het een verbinding tussen natuurgebieden. Zo is dit water aangewezen voor de migratie van vissoorten als de rivierprik, de winde, de barbeel, de kopvoorn en de sneep. Naast de stuw is een vispassage aangelegd, zodat vissen stroomopwaarts kunnen trekken, maar door de slechte waterkwaliteit zijn er nu nog weinig van deze soorten aanwezig.

Figuur 22

Voorbeeld van knelpunten bij functiecombinatie in klein gebied

Functiecombinatie water met doelen voor:



Bron: PBL, 2013

Water biedt ruimte voor allerlei gebruiksvormen, maar functiecombinaties in een te klein gebied leveren al snel knelpunten op.

Economische Zaken, de EU, waterschappen en andere provincies. Het ministerie van IenM kan bijdragen vanuit het beleid rond de Kaderrichtlijn Water en vanuit het Deltaprogramma. Het ministerie van EZ kan bijdragen vanuit het beleid voor de internationale biodiversiteitsdoelen. Hierbij moet wel worden opgemerkt dat de huidige rijksbezuinigingen nadelig hebben gewerkt op de bereidheid om te investeren in projecten met cofinanciering.

Maak heldere keuzes voor het gebruik van beekdalen

De Drentse beekdalen kunnen meer dan nu het geval is worden benut om de natuur te beleven. Veel Drentse beken zijn nu nog niet erg geschikt om er te recreëren, omdat ze niet bevaarbaar of over het land bereikbaar zijn. De Drentsche Aa is al wel goed bereikbaar over land. Mede hierdoor is dit beekdal een nationale trekpleister. Tegelijk moet bedacht worden dat niet elk beekdal evenveel potentie voor beleving heeft. En er kunnen ook goede kansen zijn voor natuur, ecosysteemdiensten of landbouw. In die gevallen zijn heldere keuzes belangrijk, want in de beekdalen kunnen verschillende gebruiksfuncties elkaar flink in de weg zitten. Dat komt doordat de beekdalen vaak smal zijn en de ruimte klein is (zie tekstkader 'Water'). In het huidige beleid voor de Hunze wordt gezocht naar combinatiemogelijkheden; zo is er ruimte voor kanoën, waterwinning en spreekt de Drentse natuurambitiekaart over een natuurlijk beekdal met riet-zeggenmoeras. Een dergelijke combinatie van functies kan alleen als het gebied voldoende groot is en concessies gedaan worden ten aanzien van de functies. Vraag daarbij is of een natuurlijk riet-zeggenmoeras past bij de plannen voor waterwinning.

Als de provincie in het beleid inzet op synergie tussen water en andere functies, dan verdient het aanbeveling om onderscheid te maken in de doelen voor de beekdalen en duidelijk te maken waar welke functie voorop staat.

4.5 Nieuwe rol voor provincie

Voor de actualisatie van de Omgevingsvisie blijken er veel kansen om synergie te benutten tussen natuur en andere beleidsvelden. Dit sluit aan bij de wensen in de maatschappij ten aanzien van verbreding van het natuurbeleid. Voorbeelden zijn natuurlijke recreatie, duurzame voedselproductie, stadslandbouw, rood-voorgroenconstructies, financieringsrelaties tussen natuurorganisaties en burgers en het bedrijfsleven. Nieuwe partijen komen in beeld die willen en kunnen bijdragen aan het behoud en de ontwikkeling van de natuur.

Urgentie voor optimalisatie van beschikbare budgetten en instrumenten voor VHR-doelen

Het natuurbeleid is de afgelopen jaren sterk veranderd. Met het kabinet-Rutte I heeft de provincie taken gekregen op het vlak van ruimte, economie en natuur. Hiermee is het steeds verder decentraliseren van het natuurbeleid van het Rijk naar de provincie

Figuur 23
Keuze voor rollen provincie Drenthe



Bron: Hoeve et al., 2013

De provincie kan vele rollen vervullen. Door de decentralisatie en de druk op financiële middelen worden de ondernemende en inspirerende rol belangrijker.

voortgezet. De oude rijkstaken voor landschap en beleving zijn vervallen en het landschapsbeleid werd overgelaten aan de provincies. In de nieuwe afspraken met de provincie ligt de nadruk sterk op de realisatie van internationale biodiversiteitsverplichtingen die voortvloeien uit de Europese Vogel- en Habitatrichtlijnen en Kaderrichtlijn Water. Daarnaast speelt de wens tot verbreding van het natuurbeleid. Tegelijkertijd zijn de afgelopen jaren de financiële middelen onder druk komen te staan. Deze ontwikkelingen maken het noodzakelijk voor de provincie om te zoeken naar nieuwe samenwerkings- en financieringsvormen. Verder moet vanwege de internationale afspraken al op korte termijn actief worden gezocht naar een zo optimaal mogelijk gebruik van de beschikbare budgetten en instrumenten (zie tekstkader in paragraaf 4.1).

De actuele maatschappelijke trends en beleidsmatige ontwikkelingen maken dat maatschappelijke partijen (bedrijven, non-profitorganisaties, burgers) steeds belangrijker worden bij het ontwikkelen en realiseren van natuur- en landschapsbeleid. Hier liggen kansen voor de vorming van nieuwe coalities van partijen die samenwerken aan breed gedragen natuurdoelen. De provincie heeft een belangrijke rol te vervullen om deze coalities tot stand te laten komen en succesvol te laten werken. Waar zij vroeger vooral normerend optrad, is nu steeds meer een verbindende en zelfs ondernemende en inspirerende rol op zijn plaats (zie figuur 23).

Actief discussie aangaan met bestaande en nieuwe partners biedt kansen voor verbreding van natuurbeleid

Verbinden begint met het actief zoeken en samenbrengen van nieuwe partners. We signaleerden al de kansen voor nieuwe samenwerking met partijen op het gebied van



In workshops is gesproken over de kijkrichtingen en de rol van de provincie die daarbij past.

landbouw, water en recreatie. Maar vanuit de verschillende waarden die natuur heeft, kan de provincie nog veel meer partners zoeken. Denk aan de bouwwereld, de zorg en energiebedrijven.

Een volgende stap is dat de partijen met elkaar in gesprek raken. Om hun potentieel te benutten, is het belangrijk dat de provincie verkent welke kennis, ideeën en vaardigheden ze in huis hebben. En wat zijn eigenlijk de wensen van burgers, ondernemers en maatschappelijke organisaties? Wat zijn de knelpunten waardoor initiatieven niet worden ontwikkeld? Onder welke voorwaarden willen de verschillende partijen deelnemen? Welke kansen zien ondernemers? Zo kan bijvoorbeeld verkend worden wat de mogelijkheden zijn om schoon beekwater uit de Drentsche Aa te verkopen. Of mogelijk zijn er bedrijven die willen bijdragen aan het behoud van veengebieden waarbij ze de CO₂-vastlegging zien als compensatie voor emissie uit het bedrijf.

Als onderdeel van de actualisatie van het natuur- en omgevingsbeleid kan de provincie in gesprekken met de partijen hun wensen verkennen. Daarbij kunnen de kijkrichtingen een rol vervullen als middel om het gesprek op gang te brengen en wederzijds drijfveren te verhelderen.

Ondernemen

Om de nieuwe coalities rond natuur succesvol te laten werken, kan ook een ondernemende rol van de provincie effectief zijn. De provincie neemt dan de regie om veranderingen in gang te zetten. Partijen hebben soms hulp nodig in de vorm van gerichte investeringen om gewenste ontwikkelingen op gang te brengen. Regie kan ook bestaan uit het bieden van heldere kaders die duidelijkheid geven en tegelijk voldoende ruimte laten voor lokaal maatwerk.

Op die manier faciliteert de provincie een proactieve planologische uitvoeringspraktijk. Hiermee kan zij belangrijke knelpunten in de praktijk van duurzame plattelandsontwikkeling wegnemen. Belangrijk is een goede balans te vinden: waar stuurt en investeert de provincie, waar faciliteert ze en waar laat ze keuzes over aan

andere partijen? De provincie gaat op zoek naar een evenwicht tussen regie op publieke goederen en ruimte laten voor sociaal eigenaarschap.

Inspirerende visie nodig

De nieuwe omgangsvormen tussen de provincie en de maatschappelijke partijen zullen gebaat zijn bij een inspirerende toekomstvisie die begint bij de drijfveren achter het omgevings- en natuurbeleid. Door visies te ontwikkelen en uit te dragen kan de provincie partijen ‘verleiden’ tot ruimtelijke en sociale initiatieven. Na de decentralisatie van het natuurbeleid ligt hier een taak en een kans voor de provincie om dit samen met de betrokken en nieuwe partijen op te pakken: maatschappelijke organisaties, bedrijven, aangrenzende provincies, de Duitse deelstaat Nedersaksen, gemeenten en waterschappen. Een nieuwe visie kan als inspiratiebron dienen en richting geven aan de activiteiten en de maatregelen van deze coalitiepartners.

In haar nieuwe rol zal de provincie ook te maken krijgen met beperkingen die alleen op nationaal of internationaal niveau opgelost kunnen worden. Denk aan de wet- en regelgeving. Actieve betrokkenheid bij de ontwikkeling van de nieuwe landelijke natuurvisie blijft daarom gewenst. Ook is het van belang dat de provincie zicht houdt op ontwikkelingen in het Europees beleid wat betreft het gemeenschappelijk landbouwbeleid, de landschapsconventie en de Europese biodiversiteitsstrategie. Alleen zo kan de provincie sturen op goede (inter)nationale kaders voor een breed gedragen en effectief provinciaal natuurbeleid.

Noten

- 1 PBL (2011).
- 2 Alterra (2009b).
- 3 SmartAgent recreantenatlas Provincie Drenthe (2011).
- 4 PBL (2010).

Bijlage

Referenties

Alterra (2006), *De bodem van Drenthe in beeld*

Alterra (2009a), *Bodemgerelateerde emissie van broeikasgassen in Drenthe. De huidige situatie*

Alterra (2009b), *Kansrijke gebieden voor klimaatmantels in de provincie Drenthe*

Hoeve, M., B. van Vliet & J. Hiemstra (2013), *De presterende overheid handelt rolbewust*

PBL (2010), *Bijdrage GLB aan beleidsdoelen milieu, natuur en landschap. Een verkenning van de mogelijke inzet van het Gemeenschappelijk Landbouwbeleid*

PBL (2011), *Herijking van de Ecologische Hoofdstructuur. QuickScan van varianten*

PBL (2012), *Natuurverkenning 2010-2040* <http://themasites.pbl.nl/natuurverkenning/>

PBL/Urhahn Urban Design (2012), *Vormgeven aan de spontane stad*

PBL (2013a), *Ecologische overwegingen bij de verdeling van middelen tussen en binnen provincies voor de Herijkte EHS*

PBL (2013b), *Natuurverkenning 2010 – 2040: achtergrondrapport* <http://www.pbl.nl/publicaties/natuurverkenning-2010-%E2%80%93-2040-achtergrondrapport>

PBL (2013), *Nieuwe bestuurlijke arrangementen plattelandsontwikkeling.*

Provincie Drenthe (2010a), *Omgevingsvisie Drenthe*

Provincie Drenthe (2010b), *Natuur in Drenthe. Zicht op biodiversiteit*

Provincie Drenthe (2012a), *Feiten en Cijfers Vrijtijdseconomie Drenthe 2012*

Provincie Drenthe (2012b), *Opiniepeiling Drents Panel, Drentse natuurbeleving 2012*

SmartAgent recreantenatlas Provincie Drenthe (2011), *De leefstijlatlas, dagrecreatie voor de provincie Drenthe*

Fotoverantwoording

Omslag

Istock, boven links en rechts

Hollandse Hoogte/Mike Schoeder, onder links

Peter Lundstrom, WDO, www.treehotel.se, onder rechts

Binnenwerk

Pagina 3, Sake Elzinga/provincie Drenthe

Pagina 10, links Hans Dekker; rechts Typical media

Pagina 11, bovenste twee foto's Istock; derde foto Hollandse Hoogte/Mike Schroeder; onderste foto Peter Lundstrom, WDO, www.treehotel.se

Pagina 20, RTV-Drenthe

Pagina 23, Hans Dekker

Pagina 28, boven links Istock; boven rechts Flickr/Peter Fenda; midden links en rechts en onder links Hans Dekker; onder rechts Leo Linnartz/ARK Natuurontwikkeling

Pagina 32, boven links Istock; boven rechts 18-wikimedia commons/Gerardus; midden links en rechts Hans Dekker; onder links Gerrit Boer; onder rechts Buiten-Beeld/Ruben Smit

Pagina 36, boven links Hollandse Hoogte/Mike Schroeder; boven rechts Hollandse Hoogte/David Rozing; midden links Hans Dekker; midden rechts Istock; onder links Buiten-beeld/Nico van Kappel; onder rechts Hollandse Hoogte/Els Branderhorst

Pagina 41, boven links Peter Lundstrom, WDO, www.treehotel.se; boven rechts Ruud Oudman; midden links en rechts Hans Dekker; onder links Flickr/Johan Wieland; onder rechts Istock

Pagina 55, links Bernhard Schep; rechts Hollandse Hoogte/Andreas von Einsiedel

Pagina 56, links Hollandse Hoogte/Alan Williams; rechts Hollandse Hoogte/Flip Franssen

Pagina 62, Peter van Puijenbroek

Pagina 64, Ed Dammers

De Drentse natuur in 2040. Vier kijkrichtingen voor de toekomst

© PBL (Planbureau voor de Leefomgeving)
Den Haag, 2013
ISBN: 978-94-91506-42-0
PBL-publicatienummer: 1025

Contact

hendrien.bredenoord@pbl.nl

Auteurs

Hendrien Bredenoord, Arjen van Hinsberg,
Rikke Arnouts, Ed Dammers, Petra van
Egmond en Sandy van Tol

Supervisor

Jeannette Beck

Met dank aan

Het projectteam dankt de
begeleidingsgroep van de provincie,
bestaande uit Astrid Oldenhuis
(projectleider), Henny Vrugteman,

Agnes van de Vijver en Marlies Westerhof.
Verder is dankbaar gebruikgemaakt van
de aanbevelingen van interne en externe
meelezers en de inbreng van de
deelnemers aan de workshops gedurende
de looptijd van het project.

Figuren en foto's

Beeldredactie PBL

Redactie

De Heer & Co. Communicatiebureau voor
natuur en leefomgeving

Eindredactie en productie

Uitgeverij PBL

Opmaak

VijfKeerBlauw, Martin Middelburg

U kunt de publicatie downloaden via de website www.pbl.nl. Delen uit deze publicatie mogen worden overgenomen op voorwaarde van bronvermelding: PBL (2013), *De Drentse natuur in 2040. Vier kijkrichtingen voor de toekomst*, Den Haag: PBL.

Het PBL (Planbureau voor de Leefomgeving) is het nationale instituut voor strategische beleidsanalyses op het gebied van milieu, natuur en ruimte. Het PBL draagt bij aan de kwaliteit van de politiek-bestuurlijke afweging door het verrichten van verkenningen, analyses en evaluaties waarbij een integrale benadering vooropstaat. Het PBL is vóór alles beleidsgericht. Het verricht zijn onderzoek gevraagd en ongevraagd, onafhankelijk en altijd wetenschappelijk gefundeerd.

Het natuurbeleid is sinds 2010 ingrijpend veranderd. Zo heeft de provincie nieuwe taken gekregen op het gebied van natuur, terwijl ondertussen de financiële middelen onder druk staan. Voor de provincie Drenthe het moment voor een heroriëntatie op het provinciale natuurbeleid, en om lijnen uit te zetten voor de toekomst. Dit krijgt zijn beslag in de actualisatie van de Omgevingsvisie en de nieuwe verbrede Natuurvisie. De inzet van Drenthe is om samen met burgers en maatschappelijke partijen inspiratiefol aan de slag te gaan met natuur en landschap in Drenthe.

Het PBL heeft op verzoek van de provincie Drenthe een toekomstverkenning uitgevoerd voor natuur en landschap in 2040. Hiervoor zijn vier zogenoemde kijkrichtingen of scenario's gebruikt. Deze belichten de verschillende waarden van natuur en landschap, van 'natuur om de natuur' tot 'natuur om economisch te benutten'.

De kijkrichtingen bieden inspiratie en prikkelen het denken over de toekomstige beleidsopgaven. Ze geven zicht op mogelijke toekomst voor de natuur, op strategieën om doelen dichterbij te brengen en op de rollen die de provincie en haar partners hierbij kunnen spelen.

Planbureau voor de Leefomgeving

Postadres
Postbus 30314
2500 GH Den Haag

Bezoekadres
Oranjevuitensingel 6
2511 VE Den Haag
T +31 (0)70 3288700

www.pbl.nl

augustus 2013