



Rienk Kuiper
Programmaleider
Ruimtelijke Ordening
bij Planbureau voor de
Leefomgeving



Marijke Vonk
Senior beleidsonder-
zoeker bij Planbureau
voor de Leefomgeving



Dirk-Jan van der Hoek
Wetenschappelijk on-
derzoeker sector Natuur
en Landelijk Gebied
bij Planbureau voor de
Leefomgeving

Strategische agenda voor de provincies

Vijf keuzes voor de Zuidwestelijke Delta

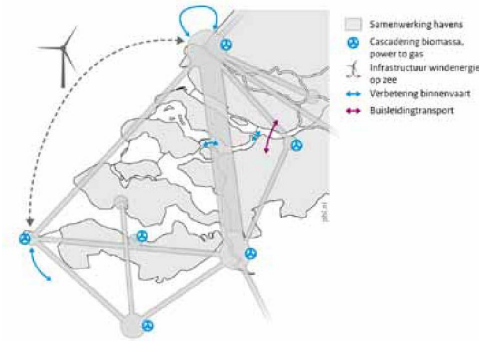
Door **Rienk Kuiper**, **Marijke Vonk**
en **Dirk-Jan van der Hoek**

Het Planbureau voor de Leefomgeving komt in de studie 'Samenhang in de Zuidwestelijke Delta' met vijf strategische keuzes voor een economisch vitale, ecologisch veerkrachtige en klimaatbestendig veilige Zuidwestelijke Delta. Het planbureau heeft zich daarbij gericht op ontwikkelingspotenties vanuit economisch en ecologisch perspectief.

De Zuidwestelijke Delta is getekend door een eeuwenlange strijd tegen het water. De stormvloedramp van 1953 leidde tot de aanleg van de deltawerken. De meeste deltawateren werden daarmee afgesloten van de zee. Tegelijkertijd is het water ook altijd de bron van welvaart geweest. Juist op de overgang van land en water ontstonden nederzettingen. Wereldhavens als Rotterdam en Antwerpen kwamen op het knooppunt van rivieren en de zee tot grote bloei. De Zuidwestelijke Delta is nu een veilige en economisch vitale regio. Wel is het tijd voor een hernieuwde oriëntatie. De Deltawerken brachten weliswaar veiligheid, maar veroorzaakten ook het verdwijnen van een zeer waardevol en productief ecosysteem. Ook klimaatverandering vraagt om aanvullende maatregelen. De provincies Zuid-Holland, Noord-Brabant en Zeeland hebben daarom het

Planbureau voor de Leefomgeving gevraagd de samenhang tussen hun beleidskeuzes voor de Zuidwestelijke Delta in beeld te brengen. Het planbureau heeft daarbij gekeken naar de ontwikkelingspotenties vanuit ruimtelijk-economisch en ecologisch perspectief. Het Deltaprogramma richt zich op de aspecten waterveiligheid en zoetwatervoorziening. De resultaten van het onderzoek hebben geleid tot vijf strategische keuzes voor de provincies. Deze keuzes zijn gebaseerd op de ruimtelijke opgaven in de Zuidwestelijke Delta en de bijbehorende langetermijnperspectieven. Ze zijn geselecteerd vanwege het grote belang ervan voor het bereiken van de gezamenlijke doelen van de drie provincies, en omdat ze richtinggevend zijn voor verdere keuzes. Bij iedere keuze heeft het PBL enkele agendapunten geformuleerd die van belang zijn bij de afweging en verdere invulling van die keuze.

1. ENERGIE, CHEMIE, TRANSPORT & LOGISTIEK



Strategische keuze 1

Kies een gezamenlijke focus op de transitie van chemie, energie en transport & logistiek gericht op een ecologisch en economisch duurzaam (houdbaar) systeem. Dit vraagt dat de drie provincies een proces in gang zetten om tot een zo breed mogelijk gedragen integrale visie op deze sectoren voor de lange termijn te komen, bij voorkeur in samenwerking met Vlaanderen.

Een verdere samenwerking tussen Rotterdam en Antwerpen (co-siting), mogelijk ook met de grote Duitse petrochemische industrie in Keulen en Ludwigshafen, kan een antwoord zijn op de mondiale concurrentie in de chemie. Een goede samenwerking tussen de transport-, energie- en chemiesector kan leiden tot een getrapte inzet van biomassa. De beschikbare biomassa kan dan eerst worden gebruikt als bijvoorbeeld grondstof in de chemie, voordat deze wordt bijgestookt in elektriciteitscentrales. De provincies hebben er belang bij dat het economische weerstandsvermogen wordt vergroot in een tijd van energietransitie in een regionale economie met een zwaar petrochemisch accent.

Intensievere samenwerking van de overheden in Nederland en Vlaanderen kan leiden tot een betere afstemming van overheidsinvesteringen in infrastructuur. Dat kan een oplossing bieden voor een mogelijk te beperkte capaciteit van Rotterdamse achterlandverbindingen bij verdere ontwikkeling van de Tweede Maasvlakte, of voor een te beperkte diepgang op de Westerschelde voor de Antwerpse haven.

Een heldere visie op de gewenste ontwikkeling van energie, chemie en transport op het schaalniveau van Noordwest-Europa (in ieder geval Nederland, Vlaanderen en Noordrijn-Westfalen) kan hier richting geven. De primaire rol is hier weggelegd voor bedrijfsleven en Rijksoverheid. Een proactieve rol van de provincies is hierbij echter essentieel vanwege het grote economische belang van deze sectoren voor de Zuidwestelijke Delta en de specifieke gebiedsgerichte kansen die de regio deze sectoren biedt. De provincies kunnen bijvoorbeeld het initiatief nemen voor een studie naar de verknoping van energienetwerken. De zeehavengebieden vormen belangrijke knooppunten van energiedragers. Naast de koppeling van elektriciteitsnetwerken, kan verknoping van netten van verschillende energiedragers (elektriciteitsnet met het aardgasnet; bijvoorbeeld om pieken in hernieuwbare elektriciteit om te kunnen zetten in waterstof of methaan; power to gas) juist specifiek voor deze regio perspectief bieden.

2. VERPLAATSEN ZOETWATERINLAAT



Strategische keuze 2

Creëer meer ontwikkelingsruimte voor een veerkrachtige delta en een minder kwetsbare zoetwatervoorziening door de zoetwaterinlaat bij Gouda oostwaarts te verplaatsen. Hiermee wordt het met zoet water doorspoelen van de Nieuwe Waterweg overbodig, waardoor er veel meer rivierwater kan worden afgevoerd door het Haringvliet. De Haringvlietsluizen kunnen dan verder worden opengezet.

Op dit moment wordt er veel zoet water door de Nieuwe Waterweg afgevoerd om zoutindringing vanuit zee tegen te gaan en zo de zoetwatervoorziening landinwaarts, bijvoorbeeld bij Gouda, veilig te stellen. Wanneer de zoetwaterinlaat aan de Hollandse IJssel bij Gouda oostwaarts wordt verplaatst, is er minder rivierwater nodig om de Nieuwe Waterweg zoet te spoelen. Veel rivierwater kan dan worden afgevoerd via het Haringvliet. De Haringvlietsluizen kunnen dan verder worden opengezet, zonder dat (jaargemiddeld) het zoute water het Haringvliet al te diep indringt. Daarmee nemen de kansen voor het realiseren van de gewenste zoet-brak-zoutovergang en vismigratie sterk toe.

De Nieuwe Waterweg en het Haringvliet vormen de huidige, nauw met elkaar verbonden Rijn- en Maasmondingen. Veranderingen in het ene deelsysteem hebben daarom gevolgen voor het andere, en vooral ook voor de verbanden tussen beide wateren. Tussen de Nieuwe Maas en het Haringvliet doen zich sinds de afsluiting van het Haringvliet krachtige getijdenstromen voor. Deze leiden tot erosie in het Spui, de Oude Maas, de Noord en de Dordtsche Kil. Deze erosie kan de aanliggende dijken gaan ondermijnen, wat een veiligheidsprobleem voor de regio betekent. Het verder openen van de Haringvlietsluizen kan bijdragen aan een oplossing, omdat hierdoor de getijdenstromen tussen de Nieuwe Maas en het Haringvliet in kracht zullen afnemen.

In de huidige situatie komt alleen in de Westerschelde een geleidelijke zout-brak-zoetovergang voor (links). Bij een open estuarium is er in meer deltawateren een geleidelijke overgang van zoet naar zout met een brakke zone (rechts).

3. MATE VAN NATUURLIJKE DYNAMIEK



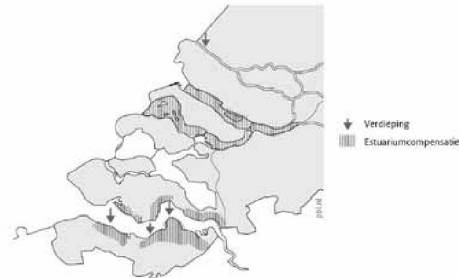
Strategische keuze 3

Bepaal de gewenste mate van herstel van natuurlijke dynamiek. Benut, in het verlengde van die keuze, de kansen van herstel van een meer natuurlijke overgang van rivier naar zee in de Grevelingen en het Volkerak. Juist deze deltaxwateren bieden veel mogelijkheden voor meer intergetijdengebied.

Vanuit internationaal oogpunt hebben het intergetijdengebied en de overgangen tussen zoet naar zout water in de Zuidwestelijke Delta de grootste natuurwaarde. Maar deze natuurwaarden staan sterk onder druk als gevolg van de aanleg van dijken en dammen. Naast de zeer beperkte mogelijkheden tot vismigratie veroorzaakt dit problemen voor het waterbeheer, zoals blauwalgen in het Volkerak-Zoommeer, het verdwijnen van zandplaten, schorren en slikken in de Oosterschelde (de zogenoemde zandhonger) en zuurstofloosheid in het Grevelingenmeer. Dat pleit voor vergroting van het areaal intergetijdengebied en het herstel van zoet-brak-zoutovergangen, uiteraard binnen de absolute randvoorwaarde van waterveiligheid. Provincies en Rijksoverheid staan in hun beleid daarom een toename van de natuurlijke dynamiek voor. De provincies moeten duidelijk maken welke mate van natuurlijke dynamiek zij op de lange termijn wenselijk achten en onder welke voorwaarden. Dit in samenhang met gebruiksfuncties als schelpdiervisserij en andere ontwikkelingen, zoals een mogelijke verdieping van de Nieuwe Waterweg of van de Westerschelde (zie strategische keuze 4).

Met meer natuurlijke dynamiek is vooral in de Grevelingen en het Volkerak een groot areaal nieuw intergetijdengebied te realiseren. Zo kan er door een opening aan te leggen in de Brouwersdam een getijslag van ongeveer 0,5 meter ontstaan in het Grevelingenmeer waardoor het areaal intergetijdengebied met een factor 20 kan toenemen. Door deze keuze over het Volkerak nu te maken, kunnen bovendien effectieve investeringsbeslissingen worden genomen rond de drie sluizencomplexen die het Volkerak-Zoommeer scheiden van het Hollandsch Diep, het Grevelingenmeer en de Oosterschelde. Onderzoek geeft aan dat het beter afstemmen van deze grote investeringsbeslissingen tot enkele honderden miljoenen euro's kan besparen op de aanstaande investeringen in deze sluizencomplexen. Een eensluidende, integrale langetermijnvisie op dit gebied is daarvoor cruciaal. Deze wordt uitgewerkt in de Rijksstructuurvisie Grevelingen en Volkerak-Zoommeer.

4. VERDIEPING HAVENTOEANGEN

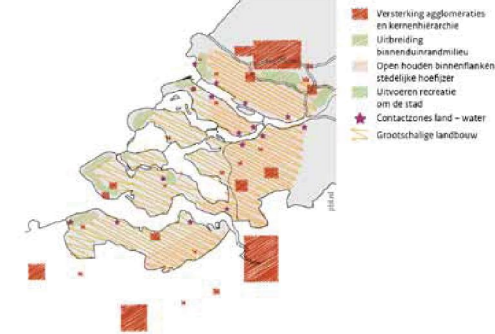


Strategische keuze 4

Bepaal welke consequenties van een verdere verdieping van de Westerschelde acceptabel zijn. De gevolgen van een dergelijke verdieping zijn onzeker, maar verdieping kan nadelig zijn voor de veiligheid van de scheepvaart en de kwaliteit van de natuur, vooral als het huidige meergeulensysteem zou veranderen in een systeem met één geul. Als de consequenties ernstig uitpakken, zal vanwege Europese verplichtingen ook een omvangrijke natuurcompensatie nodig zijn langs de Westerschelde. Een andere optie voor compensatie is om elders in de delta (Haringvliet, Grevelingen en Volkerak) over te gaan tot grootschalig herstel van estuariene dynamiek (zie strategische keuze 3).

Zowel Rotterdam als Antwerpen willen graag een verdieping van hun haventoeegang. Bij Rotterdam gaat het om de verdieping van de Nieuwe Waterweg voor de ontsluiting van de Botlek. Bij Antwerpen gaat het om de verdieping van de Westerschelde. Deze verdiepingen hebben gevolgen voor de waterveiligheid, de veiligheid van de scheepvaart en de natuurlijke kwaliteit. Een sterkere samenwerking tussen de havens van Rotterdam, Antwerpen en Zeebrugge kan leiden tot een betere afstemming van overheidsinvesteringen in infrastructuur. Dat zou een oplossing kunnen bieden voor een mogelijk te beperkte capaciteit van Rotterdamse achterlandverbindingen bij verdere ontwikkeling van de Tweede Maasvlakte, of voor een te beperkte diepgang op de Westerschelde voor de Antwerpse haven (zie strategische keuze 1). Op dit moment tekent een dergelijke, vóórgaande samenwerking tussen de zeehavens zich echter nog niet af. Een verdere verdieping van de Westerschelde komt daarom toch op de agenda te staan. Bij een verdere verdieping is het uit het oogpunt van natuur en externe veiligheid (van de scheepvaart) cruciaal om de risico's van het verdwijnen van het zogeheten meergeulensysteem goed te kunnen inschatten. Daartoe ontbreekt op dit moment de kennis. Wanneer mitigerende en compenserende maatregelen in de Westerschelde niet mogelijk zijn, dan is het een optie om te zoeken naar estuariumcompensatie elders in de delta. Het Havenbedrijf Rotterdam wenst een verdere verdieping van de Nieuwe Waterweg. Dit kan gevolgen hebben voor de zoutinringing en daarmee voor het zoetwaterinlaatpunt in de Hollandse IJssel bij Gouda (zie strategische keuze 2).

5. VERSTERKEN VAN DELTAKWALITEITEN



Strategische keuze 5

Focus gezamenlijk op versterking van de bestaande kwaliteiten van het deltagebied. Dat betekent: versterk de kracht van de steden door ze stedelijker te maken en zorg voor een aantrekkelijke groenblauwe ontwikkeling van het minder dicht bevolkte centrale deel van de delta. Het PBL ziet de grootste kansen in meer groen om de steden, uitbreiding van het binnenduindoelomgeving en de contactzones tussen land en water (haventjes, strandjes). De grootschalige landbouw heeft goede ontwikkelingsmogelijkheden in het centrale deel van de Zuidwestelijke Delta.

Vanuit de recente inzichten over de voordelen van concentratie van verstedelijking (wonen, werken, glastuinbouw) kan het goed zijn om de balans tussen concentratie en spreiding van verstedelijking opnieuw te bepalen. Het gaat dan bijvoorbeeld om het belang van agglomeratievoordelen (Rotterdam) voor het verbeteren van de internationale concurrentiepositie, rendabel gebruik van een warmtenet, het verbeteren van de bereikbaarheid (nabijheid wonen en werken) en het bereiken van een modal shift van wegverkeer naar andere modaliteiten in het goederenvervoer. Een duidelijke kernhierarchie kan bijdragen aan het behoud van het voorzieningspeil in krimpregio's.

Toerisme en recreatie in de delta staan voor een groot deel ten dienste van de inwoners van het omringende stedelijk gebied. Provincies hebben een belangrijke rol in het scheppen van goede randvoorwaarden voor toeristisch-recreatieve ontwikkelingen. Hierbij is ten eerste te denken aan het versterken van de mogelijkheden voor dagrecreatie rondom de steden. Ten tweede gaat het om de ontwikkeling van het minder dicht bevolkte deel van de delta. De bestaande binnenduindoelomgeving biedt bijvoorbeeld vrijwel geen ruimte meer voor verdere ontwikkeling van toerisme en recreatie. De verdere ontwikkeling van nieuwe zogeheten 'binnenduindoelomgevingen' door schaalverkleining van aangrenzende grootschalige landbouwgebieden kan daar wel meer ruimte bieden voor ontwikkeling aan toerisme en recreatie. Het centrale deel van de delta bestaat binnendijs grotendeels uit gebieden met een inrichting die is geoptimaliseerd voor de grootschalige landbouw. De landbouw kan zich hier verder ontwikkelen binnen de randvoorwaarden vanuit milieu en landschap. Het landschap biedt hier relatief weinig aanknopingspunten voor de ontwikkeling van toerisme en recreatie, met uitzondering van

“De provincies moeten duidelijk maken welke mate van natuurlijke dynamiek zij op de lange termijn wenselijk achten en onder welke voorwaarden”

enkele binnendijs identiteitsbepalende elementen, zoals kreek en waterlinies. In de centrale delta bieden daarom juist ook bestaande en nieuw te ontwikkelen contactzones tussen land en water kansen voor de ontwikkeling van toerisme en recreatie.