



PBL JAARVERSLAG 2014



Inhoud

VOORWOORD	2
1 Doelgroepen en samenwerking	3
2 PBL-publicaties 2014	5
2.1 Structurele producten	6
2.2 Strategische meerjarenprogramma's	8
2.2.1 Transitieagenda klimaat, energie en vergroening	8
2.2.2 Biodiversiteit, voedselvoorziening en ontwikkelingsvraagstukken	10
2.2.3 Ruimtelijke ontwikkelingen voorbij de systeemcrisis	12
2.2.4 Het belang van clusters en netwerken voor de concurrentiepositie	13
2.2.5 Infrastructuur en duurzame stedelijke regio's	14
2.3 Specials	17
2.4 Peer reviewed wetenschappelijke artikelen	18
2.5 Herprioritering gedurende het jaar	18
3 Overige PBL-activiteiten in 2014	19
4 Kwaliteitsborging	22
4.1 Begeleidingscollege	22
4.2 Strategische kennisontwikkeling	22
4.3 Internationale visitatie	22
4.4 Interne seminars	23
4.5 Wetenschappelijke toetsing	23
4.6 Discussie met wetenschap en samenleving	23
5 Ontwikkeling medewerkers	24
5.1 PBL-Academie	24
5.2 Promoties medewerkers	25
5.3 PBL Young	25
6 Impact van PBL-werk	26
6.1 PBL in parlementaire documenten	26
6.2 PBL in de media	26
6.2.1 Online: de PBL-website	26
6.2.2 Landelijke dagbladen	27
6.2.3 Radio en televisie	28
6.2.4 Social media	28
ANNEX A: POSITIE, ORGANISATIE EN TAKEN	29
FOTOVERANTWOORDING	31

VOORWOORD

2014 was opnieuw een productief jaar voor het PBL – Planbureau voor de Leefomgeving. Het PBL kon door afronding van een groot aantal onderzoeksprojecten een bijdrage leveren aan de beleidsvorming, in Nederland maar ook internationaal. Tegelijkertijd bleef het PBL zich vernieuwen in zijn communicatie van de onderzoeksresultaten, met als doel een breder publiek te bereiken en zo te zorgen voor een maatschappelijke doorwerking van zijn onderzoeksresultaten.

Dit Jaarverslag 2014 geeft een impressie van deze productiviteit, met publicaties zoals 'Topsectoren en regio's', 'Kleine kansen, grote gevolgen', 'Smart about Cities', 'Milieubelastingen en groene groei', 'Image 3.0', 'De Nederlandse bevolking in beeld', 'Balans van de Leefomgeving', 'Nationale Energieverkenning', 'Kiezen én delen' en 'Monitor Duurzaam Nederland', maar ook de Nacht van de Leefomgeving, symposia in het kader van de IABR en medewerking aan het ESB-dossier MKBA en de Global Biodiversity Outlook 4. En dan blijven er nog vele uitstekende producten ongenoemd, niet alleen in deze opsomming, maar ook in dit Jaarverslag. Op pbl.nl is een volledig publicatieoverzicht te vinden.

De beschikbare PBL-capaciteit is in 2014 niet alleen ingezet voor de onderzoeksprojecten die in dat jaar tot een publicatie hebben geleid. Onderzoekers hebben ook hard gewerkt aan projecten die uiteindelijk pas in 2015 (of soms zelfs in 2016) tot een eindproduct zullen leiden. Vaak hebben PBL'ers daarover dan al wel intensief contact met betrokkenen, zowel bij het beleid als bij de relevante maatschappelijke partijen.

Ook is er hard gewerkt aan kwaliteitsborging en strategische kennisontwikkeling. Dat zijn belangrijke voorwaarden om ook in de toekomst wetenschappelijk gefundeerd en maatschappelijk relevant onderzoek te kunnen blijven verrichten.

Dat wij met trots kunnen terugzien op zo'n productief en positief jaar, is te danken aan de grote inzet en betrokkenheid van alle PBL'ers en de vruchtbare samenwerking met onze partners bij het beleid en andere onderzoeksinstellingen.

Den Haag / Bilthoven, juni 2015



Maarten Hajer
Directeur



Reinier van den Berg
Onderdirecteur

1 Doelgroepen en samenwerking

Om wetenschappelijke kennis toegankelijk te maken en houden voor het beleid investeert het PBL in goede relaties met de departementen, in het bijzonder IenM, EZ, BZK, BuZa en Financiën. Ook de Tweede Kamer en andere overheden (zowel internationaal als decentraal) zijn belangrijke doelgroepen waar het PBL zijn werkzaamheden op richt. Daarnaast zijn ook andere overheden, maatschappelijke organisaties en het bedrijfsleven belangrijk voor het PBL-werk: zij kunnen vaak relevante input leveren én zijn gebruikers van de PBL-analyses.

Het PBL verricht zijn analyses gevraagd en ongevraagd, onafhankelijk en wetenschappelijk gefundeerd. De categorie 'gevraagd' bestaat niet alleen uit onderzoek dat tot een rapport leidt, maar geregeld ook uit 'kennis aan tafel'. Het planbureau verricht zowel structurele als tijdelijke dienstverlenende taken voor de (Rijks)overheid en internationale organisaties, waaronder in 2014:

- advisering over beleidsvoornemens in de Raad Economische Zaken, Infrastructuur en Milieu (REZIM), en in het ambtelijk voorportaal van deze onderraad van de Minister-raad, de interdepartementale Commissie voor Economische Zaken, Infrastructuur en Milieu (CEZIM);
- ondersteuning bij het uitvoeren en borgen van het SER Energieakkoord;
- het analyseren van nieuwe voorstellen van de Europese Commissie en andere internationale beleids-gremia;
- ondersteuning van Nederlandse ministeries bij internationale klimaatonderhandelingen (IPCC) en ten behoeve van het Intergovernmental Platform on Biodiversity and Ecosystems (IPBES) van de VN.



Het PBL heeft ook in 2014 met een groot aantal onderzoeksinstituten in binnen- en buitenland samengewerkt. Dat is niet alleen relevant voor het specifieke onderzoek waarvoor dan wordt samengewerkt. Samenwerking draagt ook bij aan het behouden en versterken van het wetenschappelijke netwerk en aan kwaliteitsbewaking.

Het PBL heeft samenwerkingsverbanden met een groot aantal Nederlandse expertisecentra, zoals universiteiten, onderzoeksinstituten, koepelorganisaties en expertiseorganisaties. Voor de wettelijke analyses op natuurterrein heeft het PBL een speciale overeenkomst met de WUR (WOT – Wettelijke OnderzoeksTaken) en het ministerie van EZ. Daarnaast werkt het PBL samen met veel buitenlandse universiteiten en onderzoeksinstituten en internationale organisaties, zoals OECD, UNEP, EEA, JRC, Unesco-IHE, UN Habitat en FAO.



In 2014 is er naast de samenwerking met de Internationale Architectuur Biënnale Rotterdam (IABR) ook een nieuwe samenwerking met de Rijksuniversiteit Groningen (RUG) tot stand gekomen. De op 23 juni 2014 gezamenlijk ondertekende overeenkomst formaliseert de vruchtbare samenwerking tussen de RUG en het PBL van de afgelopen jaren rondom de ontwikkeling van nieuwe afwegingsmethoden tussen economie enerzijds en natuur en landschap anderzijds. De onlinemethode om de beleving van natuurlijke plekken te meten via de zogenaamde hotspotmonitor is hiervan een van de concrete resultaten (www.hotspotmonitor.eu). Ook worden nieuwe terreinen van samenwerking verkend, zoals onderzoek naar *sustainable landscapes* en naar gezondheid en leefomgeving, en onderzoek rondom de geplande realisatie van windmolens in Nederland.

2 PBL-publicaties 2014

Jaarlijks maakt het PBL zijn voorgenomen onderzoek bekend in het Werkprogramma. De directeur van het PBL stelt het Werkprogramma vast, na afstemming met het Directeuren-Generaal-overleg PBL, het Begeleidingscollege PBL en, conform de Aanwijzingen Planbureaus, na te zijn besproken in de Ministerraad.

Het werk van het PBL is zeer divers. Zijn handelsmerk daarbij is de integrale blik. De modellen en evaluatietechnieken van het PBL maken het vaak mogelijk om vroegtijdig te wijzen op mogelijke onbedoelde gevolgen van beleidsinterventies. Vooral waar de gevolgen (ook) neerslaan in andere sectoren is deze integrale blik van grote waarde. Zo doet het PBL via zijn onderzoek in zekere zin aan 'externe beleidsintegratie'.

Het Werkprogramma 2014 gaf aan dat een groot deel van het onderzoek zal plaatsvinden in het kader van de vijf strategische meerjarenprogramma's, te weten:

- Transitieagenda klimaat, energie en vergroening;
- Biodiversiteit, voedselvoorziening en ontwikkelingsvraagstukken;
- Ruimtelijke ontwikkelingen voorbij de systeemcrisis;
- Het belang van clusters en netwerken voor de concurrentiepositie;
- Infrastructuur en duurzame stedelijke regio's.

In dit hoofdstuk vindt u een overzicht van de belangrijkste publicaties, zowel binnen de strategische meerjarenprogramma's als daarbuiten.

2.1 Structurele producten

Structurele producten en onderdelen van het PBL-Werkprogramma die in 2014 zijn uitgekomen, zijn de Balans van de Leefomgeving, de Monitor Duurzaam Nederland, de Monitor Infrastructuur en Ruimte en de Nationale Energieverkenning. Ook het Compendium voor de Leefomgeving, dé digitale nationale gegevensbasis op het gebied van milieu, natuur en ruimte, is een structurele taak in het Werkprogramma.

Balans van de Leefomgeving 2014 – De toekomst is nú
10 september 2014



Het PBL evalueert in de tweejaarlijks te verschijnen Balans van de Leefomgeving het rijksbeleid voor milieu, natuur en ruimte. De Balans beoogt het parlement, het kabinet en de samenleving een feitelijk onderbouwd

inzicht te geven in de actuele kwaliteit van de fysieke leefomgeving. De Balans is de peilstok die aangeeft in hoeverre de door de overheid ten doel gestelde leefomgevingskwaliteit tijdig wordt bereikt. Daar waar beleidsdoelen niet worden gehaald, geeft het PBL mogelijke verklaringen waarom dit zo is. Expliciet dan voorgaande keren, richtte het PBL in deze Balans het vizier op de toekomst.

Met de subtitel 'De toekomst is nú' gaf het planbureau aan dat er nú extra stappen moeten worden gezet om de langetermijnopgaven het hoofd te bieden. In de eenentwintigste eeuw moeten grote opgaven immers samen met maatschappelijke partijen worden gerealiseerd. De overheid is daarbij cruciaal voor het opnieuw bepalen van het speelveld, bijvoorbeeld door het ordenen van markten en het voortdurend aanjagen van innovaties. 'De toekomst is nú' was een oproep van het PBL voor de herwaardering en modernisering van strategisch langetermijnbeleid.

De Balans van de Leefomgeving 2014 bestond voor het eerst uit een overkoepelend rapport (hard copy en pdf), zes delen met achtergrondinformatie (pdf) en een uitgebreide website met indicatoren voor de kwantitatieve doelen van het rijksbeleid. De thema's van de zes achtergrondrapporten zijn: Wonen en vastgoed; Klimaat en energie; Landbouw en voedsel, Mobiliteit en bereikbaarheid; Waterkwaliteit en –veiligheid; Natuurlijk kapitaal.

De systeembeschrijving van de woningmarkt is nieuw in de Balans, net als die van het recent in het beleid geïntroduceerde concept 'natuurlijk kapitaal'.

Monitor Infrastructuur en Ruimte 2014
19 september 2014



De Monitor Infrastructuur en Ruimte (MIR) 2014 laat zien in hoeverre de doelen uit de Structuurvisie Infrastructuur en Ruimte (SVIR) worden bereikt. De MIR is een product van het PBL in samenwerking met het Kennisinstituut voor Mobiliteitsbeleid (KIM), het CBS en de Rijksdienst voor het Cultureel Erfgoed (RCE). Alle indicatoren zijn met een uitgebreide toelichting ook opgenomen in het Compendium voor de Leefomgeving.

Nationale Energieverkenning 2014
7 oktober 2014



De eerste Nationale Energieverkenning (NEV) is opgesteld door het PBL, ECN Beleidsstudies, het CBS en de Rijksdienst voor Ondernemend Nederland (RVO), op verzoek van het ministerie van Economische Zaken. Met deze samenwerking is een stap gezet om de informatiestromen rond de Nederlandse energiehuishouding verder op elkaar af te stemmen. De belangrijkste conclusie in het rapport luidt dat de doelstellingen voor hernieuwbare energie en energiebesparing nog niet gehaald worden, maar de klimaatdoelstellingen voor

2020 wel kunnen worden gehaald. Verder blijkt uit de NEV 2014 dat er een duidelijke verschuiving gaande is in de werkgelegenheid, van fossiele energie naar hernieuwbare energie en besparing.

Monitor Duurzaam Nederland
25 november 2014



De Monitor Duurzaam Nederland (MDN) is een tweemaaljaarlijkse publicatie waarin de resultaten staan van onderzoek naar de effecten van onze levensstijl op het hier en nu en op generaties later

en elders in de wereld. Op verzoek van het kabinet zijn in deze derde editie van de monitor de thema's 'groene groei' en 'energie-innovatie' behandeld. De conclusie van de MDN luidt: de levenskwaliteit wordt in Nederland hoog gewaardeerd, maar heeft een prijs op het gebied van duurzaamheid. Om duurzaamheid in de toekomst te garanderen is innovatie nodig, net als een toename van maatschappelijk draagvlak en sociale innovatie.

Deze derde editie van de Monitor Duurzaam Nederland, opgesteld op verzoek van het kabinet, bestaat uit twee delen: een indicatorenrapport, onder verantwoordelijkheid van het CBS en een verkenning over energie-innovatie, opgesteld door het PBL, CPB en SCP.

Compendium voor de Leefomgeving – www.clo.nl

Het Compendium voor de Leefomgeving is een website met feiten en cijfers over milieu, natuur en ruimte in Nederland. Het is een uitgave van het PBL, het CBS en Wageningen Universiteit en Researchcentrum (Wageningen UR). De drie instituten ontsluiten in het Compendium zowel gegevens die zij zelf beheren als gegevens die andere partijen beschikbaar stellen. De doelstelling van het Compendium is het faciliteren van de inhoudelijke discussie over de belangrijke maatschappelijke beleidsthema's, via het beschikbaar stellen van wetenschappelijk onderbouwde feiten en cijfers. De cijfers en feiten worden gepresenteerd op zogenaamde indicatorpagina's. Een set soortgelijke indicatoren vormt samen een dossier. De dossiers zijn ondergebracht in een dertigtal milieu- natuur- en ruimteonderwerpen. Deze onderwerpen hebben een zeer brede range: van afval tot klimaatverandering en van bereikbaarheid tot biodiversiteit.

2.2 Strategische meerjarenprogramma's

Het PBL-onderzoek was in 2014 geconcentreerd in vijf strategische meerjarenprogramma's (SMJP's):

- Transitieagenda klimaat, energie en vergroening,
- Biodiversiteit, voedselvoorziening en ontwikkelingsvraagstukken,
- Ruimtelijke ontwikkelingen voorbij de systeemcrisis,
- Het belang van clusters en netwerken voor de concurrentiepositie,
- Infrastructuur en duurzame stedelijke regio's.

Deze meerjarenprogramma's zijn integraal (dat wil zeggen: zij verbinden waar relevant milieu, water, natuur en ruimte), maatschappelijk relevant en gericht op (interdepartementale) beleidsprocessen die in de periode 2013-2017 tot besluitvorming leiden. Het gaat daarbij om kritische beoordelingen van beleidsvoornemens, verkenningen van toekomstige ontwikkelingen of het in beeld brengen van de opties die beschikbaar zijn om beleidsdoelen te realiseren. Synergie, zowel binnen als tussen de programma's, is daarbij een punt van aandacht. De strategische meerjarenprogramma's omvatten ook de strategische kennisontwikkeling, die tot doel heeft kennis te vergaren en methoden te ontwikkelen die nodig zijn om het PBL-onderzoek op maatschappelijk relevante onderwerpen wetenschappelijk verantwoord te kunnen uitvoeren. Strategische kennisontwikkeling is dan ook nauw verbonden met, en gericht op, de bruikbaarheid in de strategische meerjarenprogramma's.

De onderstaande publicaties zijn de meest relevante rapporten die als onderdeel van een van de strategische meerjarenprogramma's in 2014 gepubliceerd zijn.

2.2.1 Transitieagenda klimaat, energie en vergroening

Dit meerjarenprogramma levert een bijdrage aan de transitieagenda van verschillende ministeries (EZ, IenM, BZK, BuZa, Financiën) en geeft verdere invulling aan de kennisfunctie die het PBL samen met ECN in het SER Energieakkoord heeft.

Kleine kansen, grote gevolgen – Slachtoffers en maatschappelijke ontwrichting als focus voor het waterveiligheidsbeleid
26 mei 2014



Nederland is een veilige delta en de kans op overstromingen is klein. Toch zijn in Nederland overstromingsrampen met vele duizenden slachtoffers niet uit te sluiten. In 2013-2014 heeft het PBL op verzoek van het ministerie van Infrastructuur en Milieu uitgezocht welke mogelijkheden er zijn om de aantallen slachtoffers te beperken en de maatschappelijke ontwrichting van mogelijke overstromingen tegen te gaan, als input voor de later in dat jaar te verschijnen nieuwe strategie voor waterveiligheid van het ministerie.

Fiscale vergroening: uitdagingen voor de belastingen op energie
27 juni 2014

Onderzoek naar de milieueffecten van belastingen op energie heeft geresulteerd in een ESB-artikel en een achtergrondrapport in de publicatiereeks 'Milieubelastingen en Groene Groei'. Resultaten uit de analyse zijn gebruikt voor een policy brief 'Fiscale vergroening: uitdagingen voor de belastingen op energie'. In deze publicatie concluderen de onderzoekers dat fiscaal vergroenen goed kan samengaan met een eenvoudig en robuust belastingstelsel.

Milieubelastingen en Groene Groei, Deel II – Evaluatie van belastingen op energie in Nederland vanuit milieuperspectief
27 juni 2014

Dit tweede deel in de serie over Milieubelastingen en Groene Groei (het eerste deel verscheen in 2012) geeft inzicht in de huidige belastingstructuur op energie in Nederland en evalueert deze vanuit het milieuperspectief. De onderzoekers zijn nagegaan of de huidige milieubelastingen in Nederland zó zijn vormgegeven dat milieuvervuiling effectief en efficiënt wordt tegengaan. De berekeningen laten zien dat er grote onevenwichtigheden zijn tussen veroorzaakte schade en betaalde belasting. Zo zijn de tarieven voor het grootverbruik van aardgas en elektriciteit veel lager dan de milieuschade, terwijl die voor het kleinverbruik juist aan de hoge kant zijn.

Het potentieel van zonnestroom in de gebouwde omgeving van Nederland
26 augustus 2014

Het PBL en DNV GL (voorheen KEMA) onderzochten hoeveel zonnestroom opgewekt kan worden met zonnepanelen op de daken van woningen en utiliteitsgebouwen en in hoeverre deze zonnestroom inpasbaar is in het huidige elektriciteitsnet. De voornaamste conclusie uit dit rapport luidt dat als het geschikte dakoppervlak van woningen en utiliteitsgebouwen volledig wordt gebruikt voor het plaatsen van zonnepanelen, dit een vermogen oplevert van 66 gigawatt. Dit zou voldoende stroom genereren voor de hele gebouwde omgeving van Nederland. Het is echter niet mogelijk om dit vermogen volledig te benutten met de huidige technieken voor seizoensopslag van elektriciteit.

Zonnestroom



Bron: DNV GL/PBL 2014



Het PBL is een belangrijke internationale speler op het gebied van onderzoek naar de effecten van het internationale klimaatbeleid. In 2014 was het PBL samen met vijf andere Europese onderzoeksinstituten medeauteur van een artikel in *Nature Climate Change* waarin mogelijke scenario's voor toekomstig klimaatbeleid zijn doorgerekend ter ondersteuning van de klimaatonderhandelingen, die plaatsvinden tussen de klimaatconferentie in Lima in 2014 en de voor november-december 2015 geplande klimaatconferentie in Parijs (COP21). Tegelijkertijd met het artikel in *Nature Climate Change* heeft het PBL de policy brief 'Long-term climate policy targets and implications for 2030' gepubliceerd.

Hierin concluderen de onderzoekers dat de huidige beleidsvoorstellen onvoldoende zijn om aan het 'tweegradendoel' te kunnen voldoen. De studie laat echter ook zien dat het wel degelijk mogelijk is deze doelstelling alsnog te behalen.

2.2.2 Biodiversiteit, voedselvoorziening en ontwikkelingsvraagstukken

De wereldbevolking groeit volgens verwachtingen tot ruim 9 miljard mensen in 2050. Die groei is een van de drijvende krachten achter drie grote mondiale opgaven: het veiligstellen van de voedselvoorziening voor iedereen, het behouden van biodiversiteit en het beperken van klimaatverandering. Deze drie opgaven vertonen een sterke samenhang: oplossingen op het ene terrein hebben gevolgen op het andere terrein. Daarnaast zijn de risico's niet gelijk verdeeld over de wereld; vaak zijn die het grootst voor kwetsbare groepen in ontwikkelingslanden. Bij alle drie de opgaven speelt schaarste aan hulpbronnen een rol, zoals land, water en voedingsstoffen. Er zijn zogeheten *competing claims* op die hulpbronnen. In dit strategische meerjarenprogramma staan die samenhang, de afruilrelaties en dilemma's centraal. Die bekijkt het PBL op de diverse schaalniveaus met inbegrip van de wisselwerkingen daartussen: regionaal, nationaal, Europees, mondiaal.

Beoordeling Programmatische Aanpak Stikstof – De verwachte effecten voor natuur en vergunningverlening
21 oktober 2014

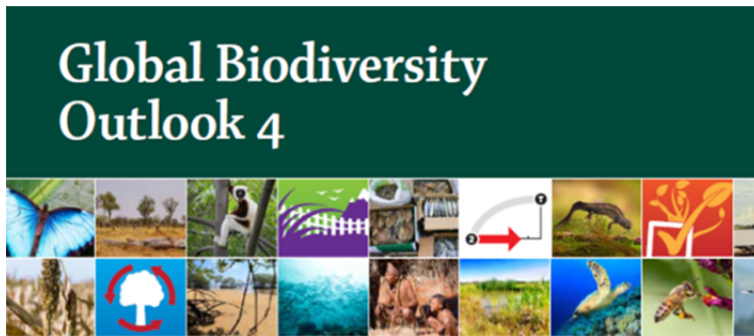


Met de Programmatische Aanpak Stikstof (PAS) wil het kabinet beschermde stikstofgevoelige natuurgebieden laten herstellen en tegelijkertijd rondom deze gebieden ruimte voor economische ontwikkelingen creëren. Het PBL heeft gekeken naar de verwachte werking van de PAS in de praktijk, toegespitst op de eerste programmaperiode – van 2015 tot en met 2020. De conclusie: het Rijk en de provincies nemen een voorschot op te verwachten gunstige effecten van voorgestelde maatregelen. Het gevaar is echter reëel dat in een aantal gebieden het vereiste natuurherstel uitblijft.

How sectors can contribute to sustainable use and conservation of biodiversity
7 november 2014

Ontwikkelingen in landbouw, bosbouw, visserij en waterbeheer hebben wereldwijd grote invloed op de natuur en veroorzaken een groot deel van het biodiversiteitsverlies. Deze sec-

toren zijn op allerlei manieren ook afhankelijk van biodiversiteit en natuur om de groeiende wereldbevolking te voorzien van voedsel, hout, vis, en schoon water.

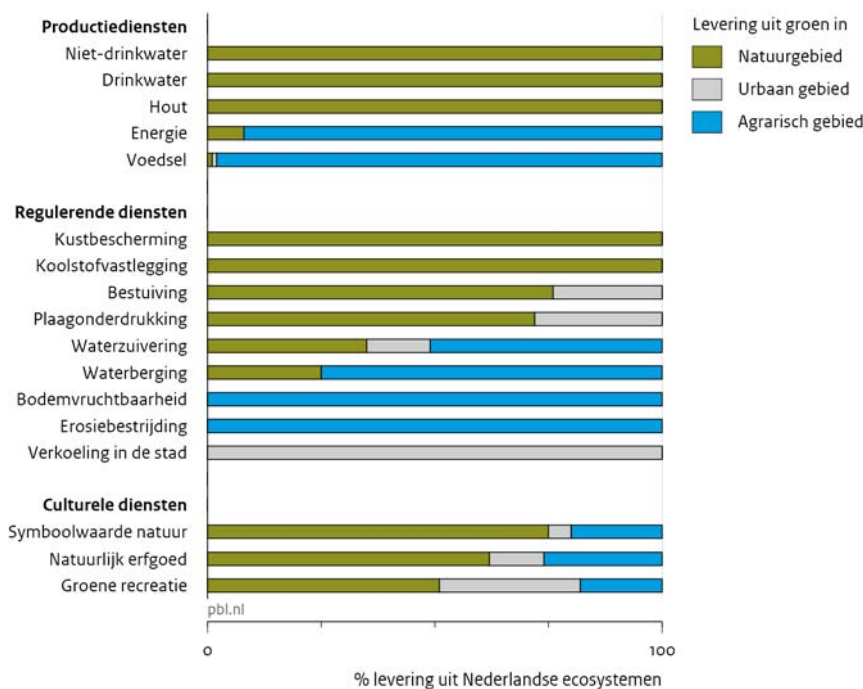


In dit rapport is onderzocht hoe deze sectoren door duurzamere productiewijzen kunnen bijdragen aan het verminderen en zelfs stoppen van verder biodiversiteitsverlies. Het rapport laat ook zien welke mogelijkheden de sectoren hebben om hun effect op biodiversiteit

te verminderen. Dit rapport is een van de twee achtergrondrapporten voor de vierde Global Biodiversity Outlook (GBO-4), geschreven door onderzoekers van het PBL en gepubliceerd door het secretariaat van de Conventie voor Biologische Diversiteit. Deze vierde editie is officieel gelanceerd op de openingsdag van de twaalfde bijeenkomst van de Conference of the Parties to the Convention on Biological Diversity (COP 12) in Pyeongchang, Korea.

Natuurlijk kapitaal – Toestand, trends en perspectief
9 december 2014

Relatief belang van gebieden voor levering van goederen en diensten uit ecosystemen, 2013



Bron: PBL; Alterra, Wageningen UR 2014

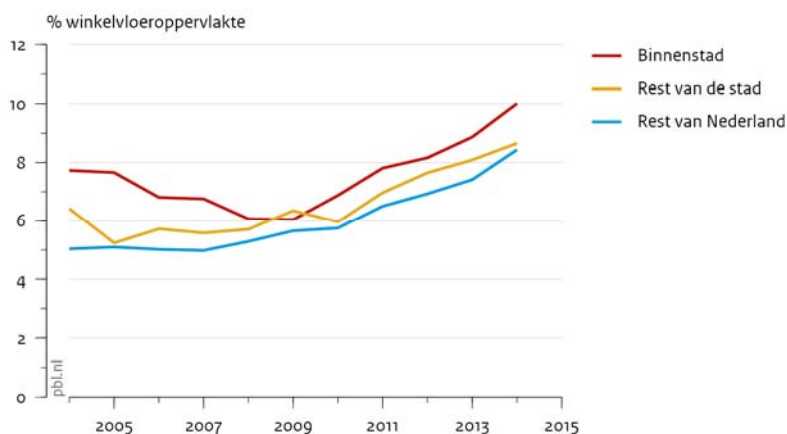
De Verenigde Naties startten in 2007 de studie TEEB (The Economics of Ecosystems and Biodiversity) met als doel de economische waarde van natuur op wereldschaal zichtbaar te maken. Het kabinet introduceert met 'natuurlijk kapitaal' een beleidsconcept waarin de baten van natuur centraal staan. Het wil daarmee de scheiding doorbreken tussen economie en natuurbehoud. In het programma Natuurlijk Kapitaal Nederland (NKN) onderzoekt het PBL waar natuur en economie elkaar kunnen versterken en op welke manier burgers, ondernemers en overheden daar concreet mee aan de slag kunnen. De onderzoekers concluderen dat het beleidsconcept nog onvoldoende is uitgewerkt.

De bestendige binnenstad – Een verkenning van de leegstand, het leefklimaat, het voorzieningenniveau, het vestigingsklimaat en de economische structuur van de Nederlandse binnenstad

15 december 2014

'De bestendige binnenstad' is in opdracht van het ministerie van IenM opgesteld naar aanleiding van de motie-Verhoeven d.d. 7 november 2013. De motie vraagt om een analyse van 'het leefklimaat, het vestigingsklimaat, de economische structuur en het voorzieningenniveau van onze binnensteden' en om 'daarbij zowel te kijken naar toekomstige kansen als belemmerende factoren en regelgeving'. In de notitie besteedt het PBL ook aandacht aan de leegstandsproblematiek, die in de motie wel genoemd wordt, maar niet in de formele vraagstelling staat. In de notitie onderbouwt het PBL zijn conclusie dat angst voor uitholling van binnensteden deels ongegrond is. De leegstand van winkels en kantoren neemt weliswaar toe, maar er zijn, aldus de onderzoekers, veel mogelijkheden om deze panden een andere functie te geven.

Aandeel winkelleegstand per gebiedscategorie



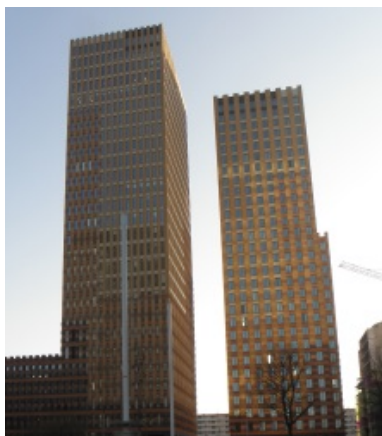
Bron: Locatus; bewerking PBL

2.2.4 Het belang van clusters en netwerken voor de concurrentiepositie

Versterking van de Nederlandse economie en de internationale concurrentiekracht van Nederland zijn topprioriteiten van het rijksbeleid. Vooral met het Topsectorenbeleid en de Structuurvisie Infrastructuur en Ruimte (SVIR) beoogt het kabinet deze doelen te bereiken. Dit in 2010 opgestelde meerjarenprogramma richt zich op het vergroten van inzicht in de versterking van de concurrentiekracht van Nederlandse regio's en agglomeraties, juist omdat internationale concurrentie zich steeds nadrukkelijker afspeelt op regioniveau in plaats van tussen landen. De focus op de kracht van regio's sluit daarmee ook aan bij het nieuwe Europese cohesiebeleid (2014-2020: Smart Specialization). Dit beleid is gericht op innovatie en de versterking van regionale factoren ter versterking van de economie.

Topsectoren en regio's – De relatie tussen vestigingsplaatsfactoren en de concentratie van de topsectoren

8 mei 2014



Het PBL heeft de relatie tussen regionale kenmerken en het ruimtelijk patroon van de bedrijven in de topsectoren onderzocht. Kenmerken die bepalend zijn voor het concentratiepatroon van de meeste topsectoren zijn: urbanisatie- en lokalisatievoordelen, fysieke bereikbaarheid, internationale connectiviteit, de nabijheid van kennis (universiteiten) en de kwaliteit van de woonomgeving. Het onderzoek is een nadere uitwerking van ruimtelijk-economische strategieën voor het topsectorenbeleid. Het maakt deel uit van de samenwerking tussen het PBL en CBS, genaamd 'Bedrijvendynamiek in regio's en clusters'.

Buitenlandse kenniswerkers in Nederland: waar wonen en werken ze en waarom?

15 november 2014

Het PBL onderzocht hoe buitenlandse kenniswerkers in Nederland functioneren en waar ze werken en wonen. Er werken iets meer dan 600.000 buitenlandse arbeidskrachten in Nederland. Hiervan is 16,7 procent kenniswerker: ongeveer 100.000. Deze hoogopgeleide migranten werken overwegend voor internationaal georiënteerde bedrijven en hebben in het algemeen een sterke voorkeur voor wonen in de stad. Vooral Amsterdam is favoriet. Dit PBL-onderzoek laat zien dat een kleine topgroep van deze kenniswerkers erg veel verdient. De meesten verdienen echter minder dan de Nederlandse hoogopgeleide arbeidskrachten.

2.2.5 Infrastructuur en duurzame stedelijke regio's

Op het schaalniveau van de stedelijke regio komen veel beleidsopgaven op het gebied van ruimte, infrastructuur en duurzaamheid bij elkaar. Verstedelijking is echter sinds de aanvaarding van de Structuurvisie Infrastructuur en Ruimte (SVIR) formeel geen taak meer voor de Rijksoverheid, met uitzondering van enkele grootstedelijke regio's. De samenhang tussen verstedelijking en infrastructuur is nog wel een kerntaak van het Rijk. Bovendien blijft het Rijk via het Meerjarenprogramma Infrastructuur, Ruimte en Transport (MIRT) betrokken bij de stedelijke gebiedsontwikkeling. De samenhang tussen ruimte en natuur blijft cruciaal bezien uit het oogpunt van nationaal belang. Dit relatief kleine meerjarenprogramma – gestart in 2013 – heeft tot doel de afstemming op het gebied van verstedelijking en infrastructuur te helpen verbeteren.

Bekostiging van publieke voorzieningen bij organische gebiedsontwikkeling

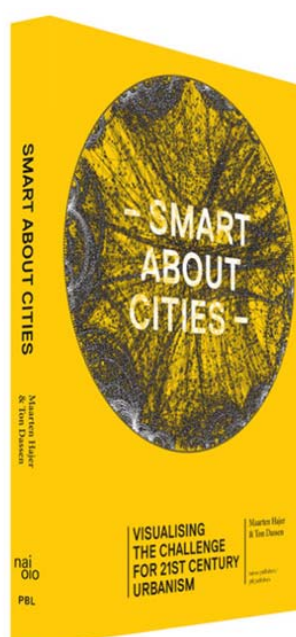
3 februari 2014

Bij 'organische gebiedsontwikkeling' proberen gemeenten gebieden langzaam tot ontwikkeling te laten komen door kleinschalige initiatieven van onderop. Ook bij dit soort stapsgewijze ontwikkelingen moeten vaak publieke voorzieningen, zoals wegen en groen, worden aangelegd. Het verhalen van de kosten hiervoor op de partijen die er profijt van hebben, vraagt om een flexibele aanpak. Momenteel is dit publiekrechtelijk echter maar beperkt mogelijk. Het kostenverhaal is sterk afhankelijk van de ontwikkeling van vastgoed en gaat uit van een planmatige aanpak. Om organische gebiedsontwikkeling beter mogelijk te maken, zou daarom een meer flexibel kostenverhaal wettelijk goed geregeld moeten worden.

Milieueffecten van de begrotingsafspraken 2014 – Verkenning voor de motie-Klaver
20 maart 2014

Het ministerie van IenM heeft het PBL gevraagd om de milieueffecten van de vergroeningsmaatregelen uit het Begrotingsakkoord door te rekenen. Uit dit PBL-onderzoek blijkt dat de milieuwinst van verhoging van de autobelastingen uit de Begrotingsafspraken 2014 verwaarloosbaar is. Het autogebruik neemt weliswaar licht af, maar het verbruik per autokilometer en de daaraan gekoppelde CO₂-uitstoot nemen licht toe, omdat de verhoging van de aanschafbelasting alleen de zuinige automodellen betreft. Hierdoor wordt de aanschaf van minder zuinige modellen aantrekkelijker en wordt het wagenpark gemiddeld iets minder zuinig. De milieuwinst van de verhoging van de autobelastingen uit de Begrotingsafspraken 2014 is verwaarloosbaar.

Slimme steden – De opgave voor de 21e-eeuwse stedenbouw in beeld/Smart about Cities – Visualising the challenge for 21st century urbanism
19 juni 2014



De wereld staat in de 21^e eeuw voor een ongekennde verstedelijkingsopgave. Een slimme stedenbouw moet oplossingen bieden voor wat in de twintigste-eeuwse stedenbouw is vergeten: het metabolisme van steden, dat wil zeggen: de grote variëteit aan in- en uitgaande stromen die het stedelijk leven verbinden met de natuur. In

dit boek is veel aandacht voor het concept 'smart city'. De slimme stad gaat uit van innovatieve stedelijke planning, gebaseerd op slimme technologieën die steden niet alleen veiliger en schoner maken, maar vooral efficiënter. Maarten Hajer en Ton Dassen houden in deze publicatie een pleidooi voor een bredere benadering, 'slimme stedenbouw', en bieden daarmee een tegenwicht tegen het kritikloos omarmen van het smart city-concept.

Towards a world of cities in 2050 – An outlook on water-related challenges
4 september 2014

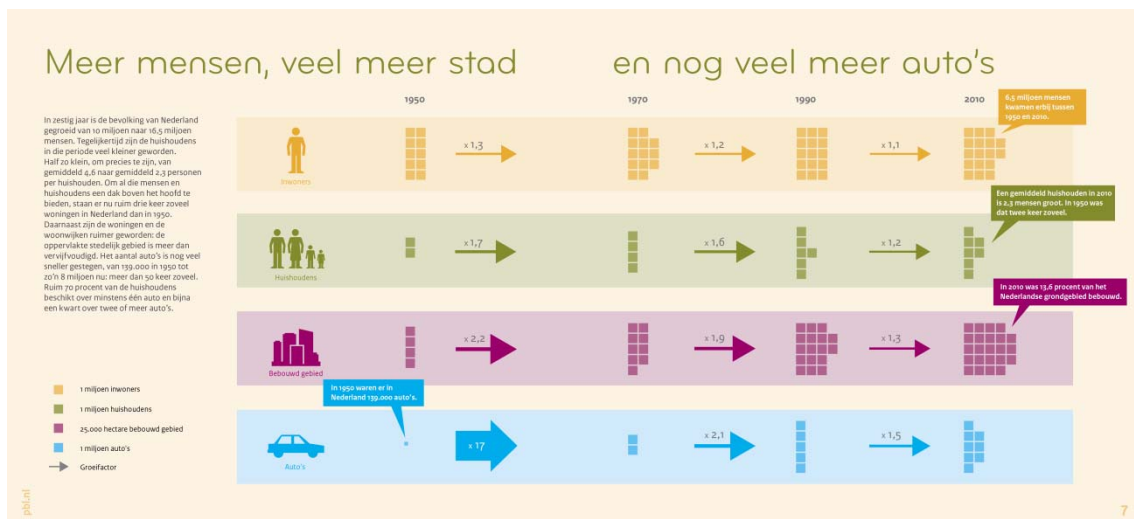
In ontwikkelingslanden vormt de groei van steden een grote uitdaging voor schoon drinkwater, riolering, afvalwaterzuivering en de bescherming tegen overstromingen. Daarover gaat dit rapport dat het PBL op verzoek van UN-HABITAT publiceerde. De belangrijkste conclusies: de watervoorziening verbetert, maar de sanitaire voorzieningen blijven achter; in de rijke landen zal het oppervlaktewater door voortdurende investeringen in afvalwaterzuivering verbeteren, in andere landen verslechtert de kwaliteit van het oppervlaktewater tussen 2010 en 2050.

*Nieuwe uitdagingen op de woningmarkt – Deelrapport Balans van de Leefomgeving
10 september 2014*

Gezien de te verwachten demografische ontwikkelingen pleit het PBL er in dit deelrapport voor de Balans van de Leefomgeving voor om de nadruk de komende decennia te leggen op woningaanpassing, sloop en vervangende nieuwbouw en herbestemming van vastgoed. Er zijn ook nieuwe woningen nodig als toevoeging aan de woningvoorraad: vooral in stedelijke regio's waar het aantal jonge huishoudens nog sterk toeneemt, zoals Amsterdam en Utrecht. In veel regio's zal echter vooral het aantal oudere huishoudens toenemen. De stijging doet zich bovendien niet overal in Nederland voor. In bepaalde regio's kan het woningtekort een tijdelijke piekbehoefte zijn. Over pakweg vijftien jaar komen er veel huizen van ouderen beschikbaar. Het is belangrijk daar nu al op te anticiperen.

*Bereikbaarheid verbeeld – 14 infographics over mobiliteit, infrastructuur en de stad
14 oktober 2014*

In deze publicatie schetst het PBL in 14 infographics een beeld van belangrijke ontwikkelingen in ruimte, infrastructuur en mobiliteit in Nederland en laat het zien wat er zoal van invloed is op de bereikbaarheid. Er worden vier pijlers onderscheiden waarop het beleid zich kan richten: nabijheid; snelheid; afstemming; en kosten, informatie en comfort.



*Kiezen én delen – Strategieën voor een betere afstemming tussen verstedelijking en infrastructuur
14 oktober 2014*



In dit rapport concludeert het PBL dat ontwikkelingen op het gebied van verstedelijking en verkeersinfrastructuur onvoldoende op elkaar aansluiten. Betere afstemming kan bijdragen aan het bereiken van doelen op diverse beleidsterreinen van zowel Rijk als regio, zoals het vergroten van de economische vitaliteit en aantrekkelijkheid van stedelijke regio's, het verbeteren van de bereikbaarheid, het verduurzamen van de mobiliteit en een doelmatiger besteding van publieke gelden. Dat vraagt van

beleidsmakers de moed om te kiezen én de wil om te delen. Er zijn verschillende kansrijke opties. Daarnaast kan het beleid efficiënter worden als financiële middelen meer worden gedeeld over de traditionele sectorgrenzen heen.

2.3 Specials

Specials zijn eenmalige of relatief kortlopende onderzoeksprojecten buiten de strategische meerjarenprogramma's om. Enkele belangrijke specials uit 2014:



*Second opinion MKBA Rijksstructuurvisie Grevelingen en Volkerak-Zoommeer
1 april 2014*

Het CPB en PBL hebben op verzoek van het ministerie van IenM een second opinion gegeven op een concept-MKBA Grevelingen en Volkerak-Zoommeer. Deze second opinion is gebruikt voor het opstellen van de (ontwerp-)Rijksstructuurvisie Grevelingen en Volkerak-Zoommeer. Ook is de second opinion gebruikt voor de definitieve MKBA.

*Leren door doen – Overheidsparticipatie in een energieke samenleving
9 september 2014*

Deze gezamenlijke publicatie van de Nederlandse School voor Openbaar Bestuur (NSOB) en het PBL geeft vanuit een bestuurskundig perspectief antwoorden op de vraag hoe de overheid veel meer gebruik kan maken van de energie en de creativiteit van de samenleving bij de aanpak van complexe duurzaamheidvraagstukken.

*ESB-dossier MKBA
Oktober 2014*

Samen met het CPB heeft het PBL de Algemene leidraad voor maatschappelijke kosten-batenanalyses gepubliceerd. Daarnaast heeft het PBL meegewerkt aan het ESB-dossier MKBA. Het ESB-dossier MKBA, Maatwerk in gebruik, bevat een bijzondere bundeling van artikelen over het gebruik van maatschappelijke kosten-batenanalyses in Nederland ter onderbouwing van beleidskeuzes. De onderwerpen variëren van leidraden voor het opstellen van MKBA's tot de wijze van kwaliteitsborging.

2.4 Peer reviewed wetenschappelijke artikelen

PBL-onderzoekers leggen de resultaten van hun werk waar mogelijk en gewenst (ook) vast in *peer-reviewed* wetenschappelijke artikelen, met als doel kennisdisseminatie: de verspreiding van wetenschappelijke onderzoeksresultaten onder onderzoekers en bijdrage aan de wetenschappelijke kennis in het algemeen. In 2014 zijn er 83 Engelstalige *peer-reviewed* artikelen in de vaktijdschriften verschenen met PBL-onderzoekers als auteur (bron: Scopus).

2.5 Herprioritering gedurende het jaar

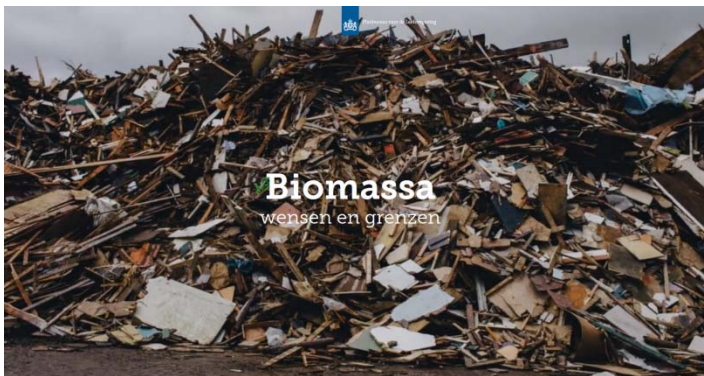
Regelmatig is herprioritering noodzakelijk bij de inzet van capaciteit, om uiteenlopende redenen. Zo vergt onderzoek soms meer tijd, bijvoorbeeld vanwege dataproblemen. Tussentijdse verzoeken en de wens om in te spelen op actuele thema's vormen de belangrijkste reden voor herprioritering gedurende het jaar, vaak in overleg met de betrokken ministeries. Dit is ook de reden dat enige onderzoeksprojecten die in het Werkprogramma 2014 zijn aangekondigd, pas in 2015 tot publicatie zullen leiden. Dit betreft met name:

- Welvaart en Leefomgeving (WLO)
- Onderzoek voor de Uitwerking Nationale Strategie Klimaatadaptatie
- De betekenis van Vierde nota en Vinex voor de ruimtelijke ontwikkeling van Nederland ('De ruimtelijke metamorfose van Nederland 1988-2015')
- Vergroening, eco-innovatie en regio
- Gezonde stedelijke regio's – perspectief en praktijk.

3 Overige PBL-activiteiten in 2014

Hieronder bespreken we de grootste en/of meest opvallende andere PBL-producten (naast de publicaties), inclusief door het PBL georganiseerde activiteiten zoals symposia.

Biomassa: wensen en grenzen (interactive op pbl.nl)
3 maart 2014



Aan de vooravond van de World BioMarkets-conferentie in RAI Amsterdam lanceerde het PBL 'Biomassa: wensen en grenzen', een 'interactive' over de problematiek rond biomassa, bio-energie en de *biobased economy*. Met dit nieuwe digitale product beoogt het PBL de brede maatschappelijke discussie rond biomassa te ondersteunen.

IABR
29 mei-24 augustus 2014



Dirk Sijmons, curator van de Internationale Architectuur Biënnale Rotterdam (IABR-2014-URBAN BY NATURE), had zich tot doel gesteld tijdens de IABR de 'stofstromen door de stad' inzichtelijk te maken. Deze stofstromen betreffen lucht, water voedsel, biota, mobiliteit, vracht, bouw materiaal, afval en energie.

Het PBL leverde én verbeeldde de wetenschappelijke cijfers bij die stofstromen, inclusief analyses van de cijfers. De gegevens werden gegoten in vijf grote infographics per stofstroom en geprint op houten borden van ruim twee meter hoog en één meter breed. De tentoonstellingsbijdrage van het PBL bestond zo uit vijfenveertig levensgrote infographics met elk informatie over een van de genoemde stofstromen. De borden zijn gedurende de gehele IABR-periode tentoongesteld in Hal 2 van de Kunsthal te Rotterdam.

Dit tentoonstellingsobject kwam tot stand in nauwe samenwerking met vormgever Catalogtree. De panelen zijn ook afgebeeld in de boeken 'Slimme steden – De opgave voor de 21^e-eeuwse stedenbouw in beeld' en (de Engelstalige versie) 'Smart about Cities – Visualising the challenge for 21st century urbanism'.

Ook organiseerde het PBL twee symposia op de IABR.



Het PBL-symposium 'De Infrastructuur van de Smart City' vond plaats op 5 juni in het Auditorium van de Kunsthall. Tijdens dit symposium werden de diverse aspecten van de smart city verkend. Sprekers waren: Jan Hendrik Dronkers (Rijkswaterstaat), Marleen Stikker (Waag Society), Stefan Kuks (Unie van Waterschappen), Guido Braam (Circle Economy), Chris Sigaloff (St. Nederland Kennisland) en Jorick Beijer (Blossity). Het symposium werd bijgewoond door zo'n 150 belangstellenden vanuit overheid, bedrijfsleven en maatschappelijke organisaties.

Op 19 juni volgde op dezelfde locatie 'Global Challenges, Urban Futures': een internationaal symposium. De uitdaging waarvoor steden zich wereldwijd geplaatst zien vormden de kern van het debat dat op dit symposium werd gevoerd. Sprekers waren: Mark Swilling (Stellenbosch University, UNEP IRP), Philipp Rode (London School of Economics), Joyeeta Gupta (University of Amsterdam) en John Urry (Lancaster University). Beide symposia werden voorgezeten en ingeleid door PBL-directeur Maarten Hajer.

Nacht van de Leefomgeving

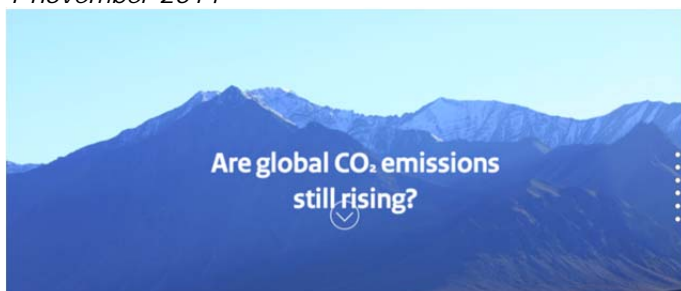
10 september 2014



Het PBL organiseerde op 10 september 2014 de Nacht van de Leefomgeving in Pakhuis de Zwijger te Amsterdam, met ruim 300 belangstellenden. Aanleiding voor de bijeenkomst was de publicatie van de 'Balans van de Leefomgeving 2014', een evaluatie van het overheidsbeleid voor energie, natuur, water, voedsel, mobiliteit en wonen/vastgoed. Tegelijk blikte het PBL met dit rapport ver vooruit, met als motto: de toekomst is nú!

Minister Melanie Schultz van Haegen van Infrastructuur en Milieu nam tijdens de Nacht het eerste exemplaar van de Balans in ontvangst. Sprekers waren: Maarten Hajer, minister Schultz van Haegen, Henk Ovink en diverse PBL-onderzoekers. Ook was er, onder de inspirerende leiding van moderator Ruben Maes, veel tijd voor inbreng uit de zaal.

Are global CO₂ emissions still rising?
1 november 2014



In deze eerste onepager [link: <http://infographics.pbl.nl/website/globalco2-2014/>] toont het PBL dat de CO₂-emissies blijven stijgen, maar minder hard, en dat de verdeling van de emissies over de landen sterk is veranderd. De basis voor deze interactive is het PBL-rapport 'Trends in global CO₂ emissions – 2014 Report'.

Minisymposium Buitenlandse kenniswerkers in Nederland
18 november 2014

Het PBL organiseerde op 18 november in Den Haag een miniconferentie waar de resultaten uit het onderzoek naar buitenlandse kenniswerkers in Nederland zijn gepresenteerd. Centraal stond de vraag: wat kunnen bedrijfsleven en overheden doen om de juiste kenniswerkers uit het buitenland aan te trekken? Komen die buitenlandse talenten vanzelf als het arbeidsklimaat aantrekkelijk is of is hier meer voor nodig?

Technische briefings Tweede Kamer

In een technische briefing voor de Tweede Kamer kunnen ambtenaren of onderzoeksinstituten uitleg geven over de technische aspecten van een beleidsdossier. Meestal wordt de Kamer geïnformeerd over de uitkomsten van een onderzoek. Het PBL heeft in 2014 driemaal een technische briefing verzorgd in de Tweede Kamer, over:

- De Balans van de Leefomgeving (5 november)
- De Nationale Energieverkenning (5 november)
- De Europeanisering van de Nederlandse Ruimtelijke ordening (16 december)

Maarten Hajer verkozen tot Overheidsmanager van het Jaar

PBL-directeur Maarten Hajer is verkozen tot Overheidsmanager van het Jaar 2014, zoals bekendgemaakt in een feestelijke bijeenkomst in de Ridderzaal op dinsdag 27 januari 2015. De jury roemde hem om zijn verbindende kracht: tussen wetenschap, beleid en samenleving, en ook intern tussen de twee fusiepartners, het Ruimtelijk Planbureau en het Milieu- en Natuurplanbureau. Deze uitverkiezing is niet alleen een geweldig succes voor Maarten Hajer zelf, maar ook voor het PBL. Het is een blijk van erkenning voor het PBL en, breder, voor de planbureaus en het belang van kennis voor de Rijksoverheid.

4 Kwaliteitsborging

Het PBL bewandelt verschillende wegen om de wetenschappelijke kwaliteit te waarborgen en is daarnaast steeds op zoek naar nieuwe, efficiëntere wijzen om dit te doen, zowel binnen afzonderlijke projecten als breed voor het hele planbureauwerk. Naast wetenschappelijke kwaliteit is maatschappelijke relevantie een belangrijke toetssteen.

4.1 Begeleidingscollege

Het Begeleidingscollege van het PBL heeft tot taak toezicht te houden op zowel de wetenschappelijke kwaliteit als de maatschappelijke relevantie van het werk van het PBL. Onderdeel van deze taak is het organiseren van periodieke visitaties. Het Begeleidingscollege komt in principe drie keer per jaar bijeen. In 2014 was dit op 13 maart, 3 juli en 6 november.

Samenstelling van het PBL-Begeleidingscollege in 2014:

- prof. dr. Wim van de Donk, Commissaris van de Koning in de provincie Noord-Brabant (voorzitter);
- drs. Tanja Klip-Martin, dijkgraaf van het Waterschap Vallei en Veluwe;
- prof. dr. ir. Rudy Rabbinge, emeritus Universiteitshoogleraar met als leeropdracht Duurzame Ontwikkeling en Voedselzekerheid;
- ir. Annemarie van der Rest, manager Health, Safety and Environmental Affairs, Shell Nederland;
- prof. ir. Dirk Sijmons, hoogleraar Landschapsarchitectuur aan de TU Delft en partner bij H+N+S Landschapsarchitecten in Amersfoort;
- prof. dr. ing. Geert Teisman, hoogleraar Bestuurskunde aan de Erasmus Universiteit Rotterdam;
- drs. Kees Vendrik, lid van het college van de Algemene Rekenkamer;
- ir. Hans van der Vlist, vervulde vele bestuurlijke functies, waaronder secretaris-generaal van het ministerie van VROM.

4.2 Internationale visitatie

In november 2012 heeft een internationale wetenschappelijke visitatie plaatsgevonden, met als kernvraag 'doen we de dingen goed?' Opdrachtgever was het Begeleidingscollege. Het definitieve rapport van de visitatiecommissie is in februari 2013 gepubliceerd met aanbevelingen voor verbetering voor de toekomst.

In 2014 is verder gewerkt aan implementatie van de aanbevelingen van de internationale visitatie. Zo is begin 2014 een screening van een groot deel van de projectplannen uitgevoerd, met speciale aandacht voor kwaliteitsissues zoals de inzet van interne en externe reviews bij het project, het gebruik van leidraden ('Omgaan met onzekerheid'), PBL-normenkaders, stakeholderparticipatie, modellen en data.

4.3 Strategische kennisontwikkeling

Strategische kennisontwikkeling heeft als doel kennis te vergaren en methoden te ontwikkelen die op langere termijn nodig zijn om het PBL-werk op maatschappelijk relevante onderwerpen wetenschappelijk verantwoord te kunnen uitvoeren. Het grootste deel van de strategische kennisontwikkeling vindt plaats binnen de strategische meerjarenprogramma's

en heeft betrekking op methodiek en modelleerontwikkeling van thema's binnen de domeinen ruimte, milieu en natuur.

Image 3.0



In 2014 heeft het PBL een nieuwe versie van het internationaal toonaangevende *integrated assessment model* IMAGE uitgebracht – 'IMAGE 3.0'. IMAGE is verbeterd om het model verder te versterken in het analyseren van milieu- en duurzaamheidsproblemen op de lange termijn en het identificeren van mogelijke oplossingen. Samen met het nieuwe model brengt het PBL ook een geheel vernieuwde documentatie uit, als boek en als webpagina.

Een internationale wetenschappelijke adviescommissie onder leiding van prof. Leen Hordijk heeft aansluitend de nieuwe release geëvalueerd en zich ook gebogen over de toekomststrategie van het IMAGE-raamwerk.

4.4 Interne seminars

Interne seminars, waarin PBL-onderzoekers elkaar kritisch bevragen over lopend onderzoek, vormen een belangrijk instrument in het kwaliteitsbeleid. Rond de belangrijkste onderzoeksprojecten worden start-, mid-term en eindseminars gehouden. Bij de eindseminars is het gebruikelijk om ook deskundigen van buiten het PBL te vragen te reflecteren op de kwaliteit en relevantie van de onderzoeksresultaten.

4.5 Wetenschappelijke toetsing

Bij grote onderzoeksprojecten wordt vaak een wetenschappelijke klankbordgroep ingesteld die toetst of goede, dan wel de best beschikbare onderzoeksmethoden worden gehanteerd en of de analyses op de juiste wijze worden uitgevoerd. In andere gevallen vraagt het PBL hoogleraren en/of andere externe deskundigen om als externe reviewer een oordeel over een concept-rapport te geven.

4.6 Discussie met wetenschap en samenleving

Transparantie en openstaan voor discussie zijn belangrijk voor de kwaliteitsborging. PBL-onderzoek is daarom steeds gratis beschikbaar op pbl.nl. Ook geven PBL-medewerkers veel presentaties over hun werk, niet alleen na publicatie, maar vaak ook vooraf, om waardevolle feedback te krijgen en te kunnen verwerken.

Soms komen duidelijke verschillen van inzicht naar voren, zowel tussen wetenschappers als in discussies met vertegenwoordigers van maatschappelijke groeperingen. In 2014 speelde dat vooral rond ammoniakemissies bij het uitrijden van mest. De Vereniging tot Behoud van Boer en Milieu heeft bezwaar gemaakt tegen onderzoek van het PBL hierover, waarop stukken en standpunten uitgebreid zijn uitgewisseld. Ook zijn de betrokken partijen met elkaar in gesprek gegaan. Dit heeft niet geleid tot een gedeelde visie over de conclusie van het PBL-onderzoek inzake de effectiviteit van het ammoniakbeleid. Wel delen PBL en VBBM de zorg over de discrepantie tussen berekende emissies en gemeten concentraties ammoniak.

5 Ontwikkeling medewerkers

Medewerkers zijn het belangrijkste kapitaal van een onderzoeksinstelling zoals het PBL. Het is dan ook essentieel voor het PBL dat medewerkers hun kennis en vaardigheden bijhouden en ontwikkelen. Hieronder belichten we een aantal bijzondere activiteiten op dit gebied.

5.1 PBL-Academie

De PBL-Academie organiseert trainingen en lezingen die bijdragen aan de kennis en competenties van de PBL-medewerkers. Bij alle trainingen staan de onderzoeksterreinen en praktijk van het PBL centraal. Bij de trainingen gaat het vaak om in-company trainingen, speciaal afgestemd op PBL-onderzoekers. Een voorbeeld is de Impact-training van bureau ElroyCOM, gericht op het beter communiceren over wetenschappelijk werk.

Hoe gaan beleidsmakers en politici om met expertadviezen over onzekere maatschappelijke problemen? Welke rol moeten maatschappelijke waarden spelen in de beoordeling van wetenschappelijk onderzoek? Over deze twee vragen organiseerde de PBL-Academie in het voorjaar van 2014 twee lezingen met vooraanstaande Amerikaanse hoogleraren.

Sheila Jasanoff (Harvard University)

Planning for uncertain futures – Science, expertise, and political culture, 13 mei 2014



Sheila Jasanoff beargumenteerde in haar lezing dat de wijze waarop het nationale beleid omgaat met kennis sterk afhankelijk is van de politieke cultuur. Als herkend wordt hoe de politieke cultuur de beleidsrelevantie van kennis beïnvloedt, kan dat leiden tot betere en breder gedragen besluiten. Na afloop van haar lezing gaf Rob Hoppe (hoogleraar Universiteit Twente) een korte reactie, waarna een discussie volgde onder voorzitterschap van Arthur Petersen (chief scientist PBL).

Daniel Sarewitz (Arizona State University)

Research for policy – Is there an essential tension between scientific quality and societal value?, 18 juni 2014



Deze lezing werd georganiseerd in samenwerking met het Rathenau Instituut. Daniel Sarewitz betoogde dat het scheiden van de wetenschappelijke kwaliteit van onderzoek enerzijds en de maatschappelijke gevolgen van beleid anderzijds zowel onmogelijk als onwenselijk is.

De spanning tussen die twee is een politieke spanning. Een te grote focus op 'wetenschappelijke kwaliteit' als een onafhankelijke waarde die alleen bepaald wordt door wetenschappelijke criteria, leidt ertoe dat de potentie van wetenschap om maatschappelijke problemen op te lossen dreigt onder te sneeuwen. Arthur Petersen

(chief scientist PBL) en Barend van der Meulen (hoofd Science System Assessment, Rathenau Instituut) gaven korte reacties, waarna een discussie volgde onder voorzitterschap van Jan Staman (directeur Rathenau Instituut).

5.2 Promoties medewerkers



Alexander van der Vooren
Accelerating technological change

PBL-onderzoeker Alexander van der Vooren promoveerde op 7 maart 2014 aan de Universiteit Utrecht op zijn proefschrift 'Accelerating technological change. Towards a more sustainable transport system'. Een te breed scala aan duurzame vervoersmiddelen zal volgens de promovendus alleen maar averechts werken. Hij concludeert dat de overheid ook langetermijndoelen moet stellen.



Martijn Eskinasi
Towards housing system dynamics

PBL-onderzoeker Martijn Eskinasi promoveerde op 28 augustus 2014 aan de Radboud Universiteit Nijmegen. Voor zijn proefschrift, getiteld 'Towards housing system dynamics', heeft hij onderzocht hoe de nog weinig gebruikte methodiek *system dynamics* een waardevolle bijdrage kan leveren aan beleidsgericht woningmarktonderzoek. Ook keek Eskinasi naar hoe deze methode effectief ingebed kan worden in bestaande onderzoeksprogramma's.



Arthur Beusen
Transport of nutrients from land to sea

PBL-onderzoeker Arthur Beusen promoveerde op 19 september 2014 aan de Universiteit Utrecht. Voor het proefschrift getiteld 'Transport of nutrients from land to sea – Global modeling approaches and uncertainty analyses' ontwikkelde hij vier wiskundige modellen die verschillende onderdelen van de mondiale kringlopen van plantenvoedingsstoffen beschrijven.

5.3 PBL Young

Op 1 oktober 2014 is het initiatief 'PBL Young' gestart. Dit is een netwerk voor jonge medewerkers van het PBL, met als doel een intersectoraal netwerk van jonge medewerkers binnen het PBL te vormen, om van elkaar te kunnen leren en kruisbestuiving tussen sectoren te bevorderen. Daarnaast wil PBL Young door middel van een frisse, scherpe blik en proactieve houding een positieve invloed uitoefenen binnen het PBL.

6 Impact van PBL-werk

Het PBL heeft als primair doel bij te dragen aan de kwaliteit van de politiek-bestuurlijke besluitvorming. Om de impact van het PBL-werk op deze besluitvorming te meten, houdt het PBL bij hoe vaak het wordt genoemd in parlementaire documenten en in de media. Deze kwantitatieve benadering geeft een indicatie van de impact. Uiteraard gaat het uiteindelijk vooral om hoeveel gebruik de PBL-doelgroepen maken van de rapporten, analyses en mondelinge bijdragen (zoals in de vorm van kennis aan tafel) en de invloed op beleidsvorming.

6.1 PBL in parlementaire documenten



In 2014 is het PBL 278 keer genoemd in parlementaire documenten (alle opgemaakte stukken van de Eerste en Tweede Kamer en de Verenigde Vergaderingen), waarvan 201 keer in Kamerstukken, 50 keer in Handelingen, 15 keer in bijlagen en overige stukken, 11 keer in verband met Kamervragen en 1 keer in de Agenda (www.overheid.nl). In parlementaire documenten is 13 keer een PBL-studie bij titel genoemd.

6.2 PBL in de media

Om de maatschappelijke invloed van het PBL-werk te kunnen beoordelen, is het monitoren van de media-aandacht noodzakelijk. Hoeveel aandacht was er voor PBL-onderzoek in print en pdf, op radio- en televisie en online in 2014? Hieronder vindt u een aantal statistieken, ingedeeld in de volgende vier categorieën:

- Online: via PBL website;
- Landelijke dagbladen: via Lexis Nexis;
- Radio- en televisie: via de Media Info Groep;
- Social media: via Clipit en Coosto.

6.2.1 Online: de PBL-website

De meeste PBL-nieuwsberichten en -publicaties worden in digitale vorm en online via de PBL-website aangeboden en gevonden. Het aantal downloads van publicaties of het aantal bezoekers van nieuwsberichten is een indicatie voor de interesse voor PBL-publicaties.

Wat opvalt is dat in de top-5 *unieke downloads* van de PBL-website voor 2014 vier van de vijf publicaties uit het jaar ervoor stammen. Dit is een indicatie dat de rapporten van het PBL langere tijd actueel blijven.

Top-5 unieke downloads van de PBL-website in 2014

PBL-publicatie	# unieke downloads
1 The Netherlands in 21 Infographics (2014)	2.137
2 Demografische ontwikkelingen 2010 – 2040 (2013)	1.386
3 Trends in global CO ₂ emissions (2013)	1.230
4 De regionale bevolkings- en huishoudensprognoses (2013)	906
5 De Nederlandse bevolking in beeld (2013)	896

Bron: Piwik (piwik.org)/PBL

De onderstaande tabel geeft de PBL-nieuwsitems die online het meest de aandacht hebben getrokken, op basis van het aantal *paginaweergaves* van berichten in 2014.

Top 5 PBL-nieuwsberichten in 2014

PBL-nieuwsbericht	# pagina-weergaves
1 Leegstand winkels en kantoren neemt verder toe	4.756
2 Huurders vaker in de knel	2.202
3 Financiële positie van huishoudens op de woningmarkt verslechterd	2.139
4 De Nacht van de Leefomgeving	1.985
5 PBL: Voorzichtig met bouwen	1.827

Bron: Piwik (piwik.org)/PBL

6.2.2 Landelijke dagbladen



Het PBL staat goed aangeschreven bij de pers. Het genereren van pers aandacht is echter altijd afhankelijk van diverse factoren, waaronder het onderwerp van onderzoek en de mate waarin de onderzoeksresultaten afwijken van de verwachting. Er is behoorlijk wat media-aandacht voor de brede onderwerpen en publicaties van het PBL in de landelijke dagbladen en ook op de radio. Op tv

komt PBL-nieuws slechts mondjesmaat aan de orde, deels omdat het als wordt gezien als 'te ver van mijn bed' voor de gemiddelde kijker, en deels omdat het als moeilijk uit te leggen wordt ervaren. Dit blijft een uitdaging voor het PBL.

Top 5 aandacht in landelijke dagbladen per PBL- publicatie

PBL-publicatie	Landelijke dagbladen
1 Balans van de Leefomgeving 2014	16
2 Kwetsbaarheid van regionale woningmarkten	12
3 Belastingkortingen voor zuinige auto's	8
4 Nationale Energieverkenning	4
5 Gebiedsontwikkeling en commerciële vastgoedmarkten	4

Bron: Lexis Nexis/PBL

6.2.3 Radio en televisie

Radio- en televisie monitoring maakt onderdeel uit van de analyse om de maatschappelijke invloed van PBL te beoordelen. Tientallen landelijke en regionale nieuws- en actualiteiten-programma's worden dagelijks gescand en geanalyseerd. Het zoekprofiel zijn de trefwoorden 'Planbureau voor de Leefomgeving', 'PBL' en 'Maarten Hajer', aangevuld met trefwoorden uit de onderliggende beleidsthema's en/of het relevante PBL-rapport waarop de radio- of televisieaandacht betrekking heeft.

Top 5 radio- en televisie aandacht per PBL 2014 publicatie

PBL-publicatie	Radio	Televisie	Totaal
1 Kwetsbaarheid van regionale woningmarkten	23	3	26
2 Balans voor de Leefomgeving	13	3	16
3 Vijfde IPCC Assessment Report (alle delen)	7	2	9
4 Nationale Energieverkenning	2	5	7
5 Belastingkortingen voor zuinige auto's	6	1	7

Bron: Media Info Groep/PBL

6.2.4 Social media



Het PBL is actief op Twitter, LinkedIn, Facebook en Nujij.nl. Op Twitter heeft @Leefomgeving begin 2015 in totaal bijna 1.500 tweets verstuurd, ruim 5.800 volgers en volgt @Leefomgeving zelf ruim 1.800 personen. Tweets van @Leefomgeving hebben vrijwel altijd ook de hashtag PBLNL.

Het Engelstalige twitteraccount @NLenvironagency heeft begin 2015 in totaal 168 tweets verstuurd, volgt ruim 330 personen en wordt door een vergelijkbaar aantal personen gevolgd.

Het PBL stimuleert alle medewerkers om zelf ook actief te zijn op Twitter. Dit is gemakkelijk gemaakt door alle nieuwsberichten en publicatiepagina's op de website van het PBL te voorzien van icoontjes waardoor het versturen van een tweet heel eenvoudig is, net als het plaatsen van een bericht op Facebook, Google+, Nujij.nl en LinkedIn.

Veel PBL-tweets worden ruim geretweet. Samen met het twitteren door PBL'ers draagt dat eraan bij dat de social media een steeds belangrijke manier van communiceren worden.

ANNEX A: POSITIE, ORGANISATIE EN TAKEN

Onafhankelijke positie

Het PBL is een inhoudelijk onafhankelijk onderzoeksinstituut op het gebied van milieu, natuur en ruimte, dat organisatorisch onderdeel is van de Rijksoverheid, namelijk het ministerie van IenM. Naast dit ministerie kunnen ook andere departementen - vooral de ministeries van EZ, BZK en BuZaconomische Zaken, het ministerie van Binnenlandse Zaken en Koninkrijksrelaties en het ministerie van Buitenlandse Zaken - het planbureau verzoeken onderzoek te verrichten naar vraagstukken op het gebied van milieu, natuur en ruimte.

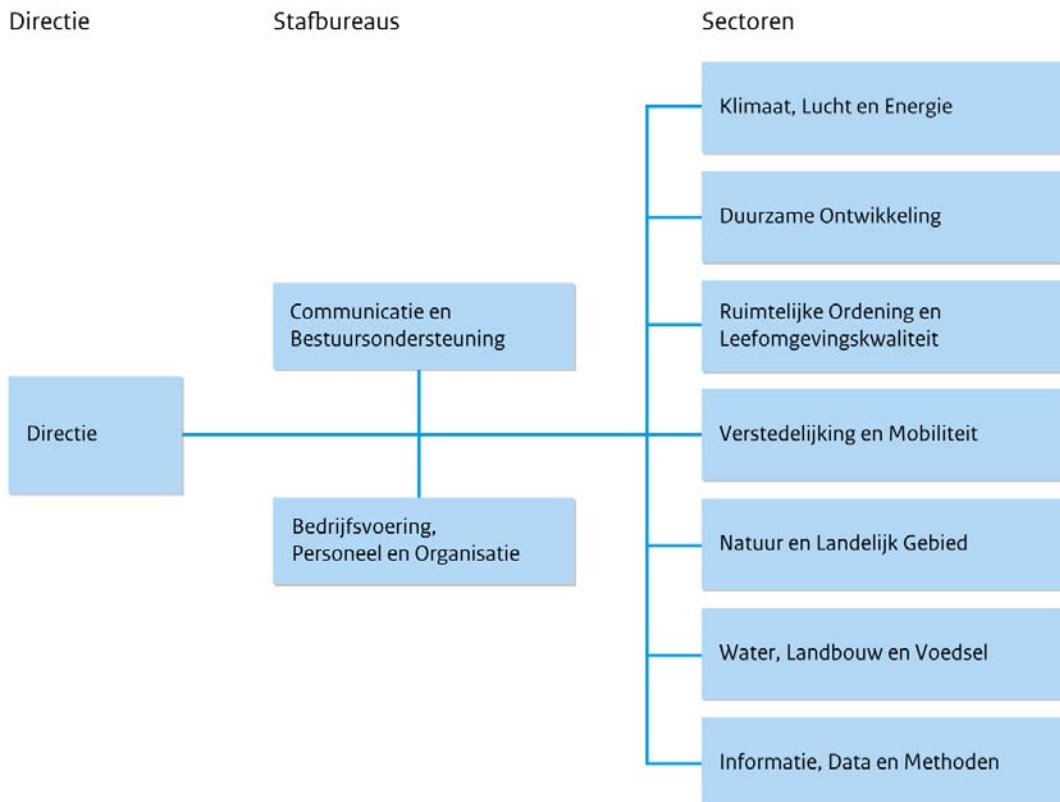
De inhoudelijke onafhankelijkheid van het PBL en de collega-planbureaus CPB en SCP is gewaarborgd in de 'Aanwijzingen voor de Planbureaus', Staatscourant 3200, 21 februari 2012.

Organisatie

Bij het PBL werken circa 220 mensen. Meer dan 80 procent van de medewerkers heeft een academische achtergrond. Dit zijn onder meer biologen, economen, natuurkundigen, planners, wiskundigen, sociologen, sociaal-geografen, bestuurskundigen en landbouwingenieurs. Momenteel is het PBL gevestigd op twee locaties: Den Haag en Bilthoven.

Het Planbureau voor de Leefomgeving staat onder leiding van prof. dr. Maarten Hajer (directeur). Ir. Reinier van den Berg is onderdirecteur. Er zijn zeven sectoren en twee stafbureaus:

Organisatiestructuur



Bron: PBL

Taken

De kerntaken van het PBL zijn:

- het in beeld brengen van de actuele kwaliteit van milieu, natuur en ruimte en het evalueren van het gevoerde beleid;
- het verkennen van de toekomstige maatschappelijke ontwikkelingen die van invloed zijn op de kwaliteit van milieu, natuur en ruimte, en het ex-ante evalueren van mogelijke beleidsopties;
- het signaleren en agenderen van maatschappelijke vraagstukken die van belang zijn voor milieu, natuur en ruimte;
- het identificeren van mogelijke strategische opties voor het bereiken van overheidsdoelen op het gebied van milieu en natuur en ruimte.

FOTOVERANTWOORDING

- p. 2 PBL
- p. 4 PBL
- p. 6 De Jong luchtfotografie
- p. 7 Boven: PBL; onder: Hollandse Hoogte/Marco van Middelburg
- p. 8 Corbis
- p. 10 Boven: Istock; onder: Mediatheek Rijksoverheid
- p. 12 Mediatheek Rijksoverheid
- p. 14 Hollandse Hoogte/Thomas Schlijper
- p. 16 Kersten Nabielek
- p. 17 Mediatheek Rijksoverheid
- p. 19 PBL
- p. 20 PBL
- p. 23 Colourbox
- p. 24 Boven: Website Harvard University, onder: website Arizona Geology
- p. 25 PBL
- p. 27 ANP