



Vlaanderen  
is omgeving

# Bouwshift in Vlaanderen

(2013–2022)

Margo Bienstman  
Stijn Vanderheiden

DEPARTEMENT  
OMGEVING





Vlaanderen  
is omgeving

# Vlaamse Beleidscontext

DEPARTEMENT  
OMGEVING





1962: Wet op de stedenbouw

1978: Gewestplannen

1997: Structuurplannen

2014: Beleidsplannen Ruimte



## Planningscontext

### Subsidiariteit:

- **meest passend bestuursniveau regelt het betreffende thema**
  - Internationaal transport --> Vlaanderen
  - Lokale recreatie --> gemeenten

### Beleidplanning

- Visie in beleidsplan
  - uitwerking in beleidskaders
- Geen hiërarchie
- Niet verplicht – structuurplannen kunnen blijven
- Wel basis voor toekomstig ruimtelijk beleid
  
- Vlaanderen: nog geen Beleidsplan Ruimte Vlaanderen



**Vlaanderen**  
is omgeving

▪ Wel een Strategische Visie BRV

1962: Wet op de stedenbouw

1978: Gewestplannen

1997: Structuurplannen

2014: Beleidsplannen Ruimte



2018 -  
Strategische visie Beleidsplan  
Ruimte Vlaanderen

Meerdere doelstellingen:

- **Terugdringen bijkomend ruimtebeslag 2040**
- Verhogen ruimtelijk rendement
- Palet van leefomgevingen
- Wonen en werken nabij huidige en toekomstige collectieve vervoersknopen en voorzieningen
- **Open ruimte maximaal vrijwaren**
- ...

2024 - Monitoring rapport







Vlaanderen  
is omgeving

# Doelstellingen

Wat wil Vlaanderen bereiken met de bouwshift?

DEPARTEMENT  
OMGEVING



# Bouwshift > doelstellingen

- Geen bijkomend ruimtebeslag vanaf 2040
- 20% minder verharding in de openruimte
- Voldoende kwalitatieve ruimte voor wonen, werken, ontspanning, ...
  
- Ruimtelijke verschillen binnen Vlaanderen?
  - Regio's
  - Steden, dorpen, kleine gehuchten, ...
  - Open ruimte
  
- Omgevingsperspectief
  - Geen extra ruimtebeslag
  - Ruimtelijk rendement verhogen
  - Diverse types woonomgevingen realiseren
  - Vrijwaren open ruimte
  - Creëren van robuuste en veerkrachtige open ruimte





Vlaanderen  
is omgeving

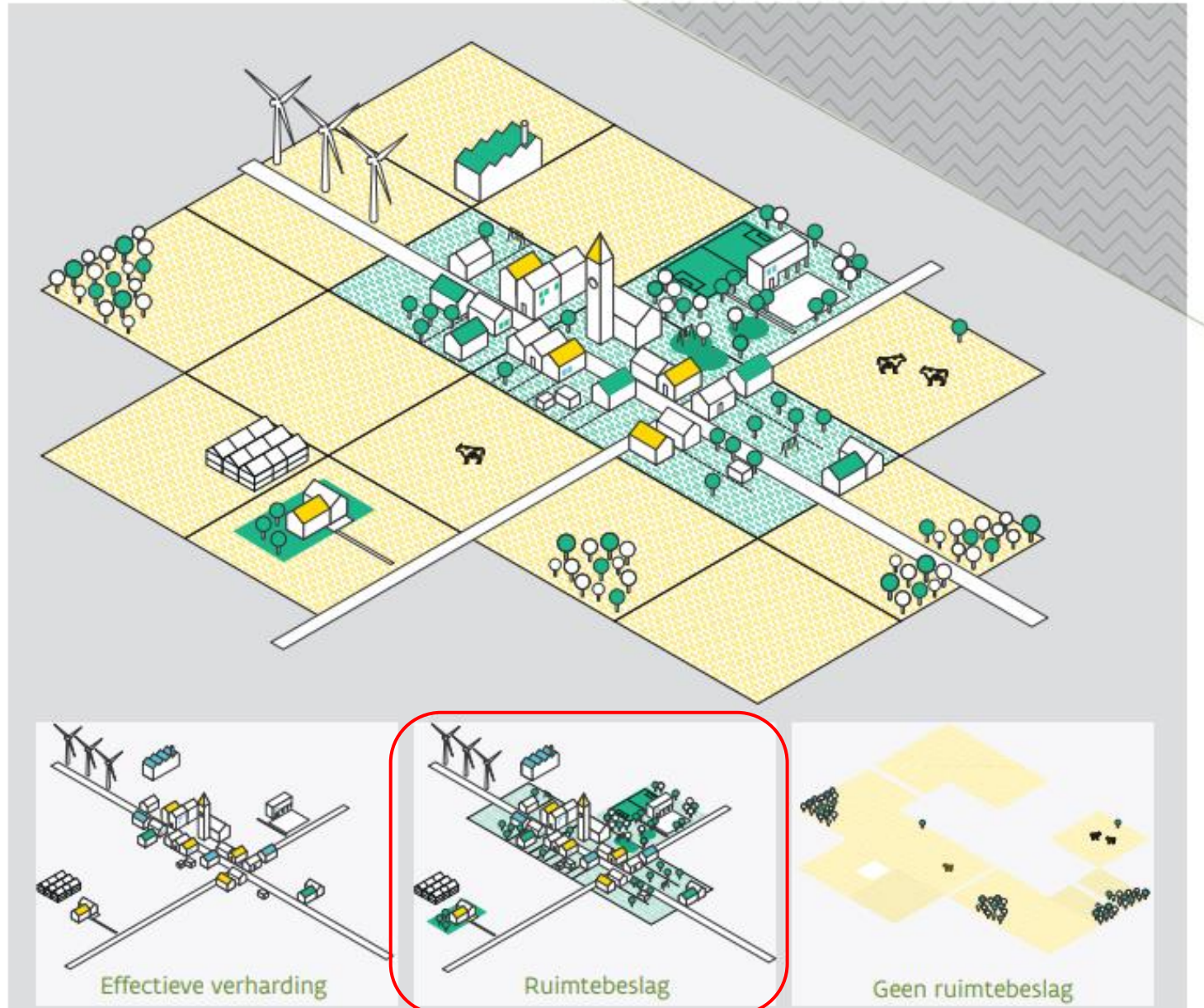
# Ruimtebeslag

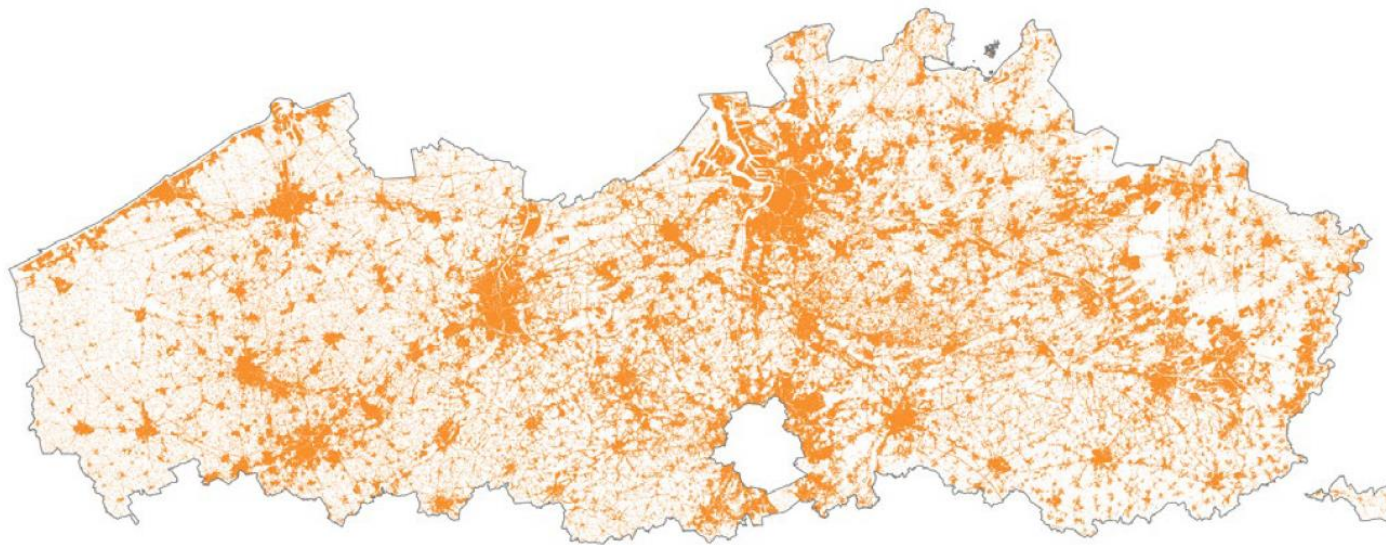
DEPARTEMENT  
OMGEVING



## Ruimtebeslag =

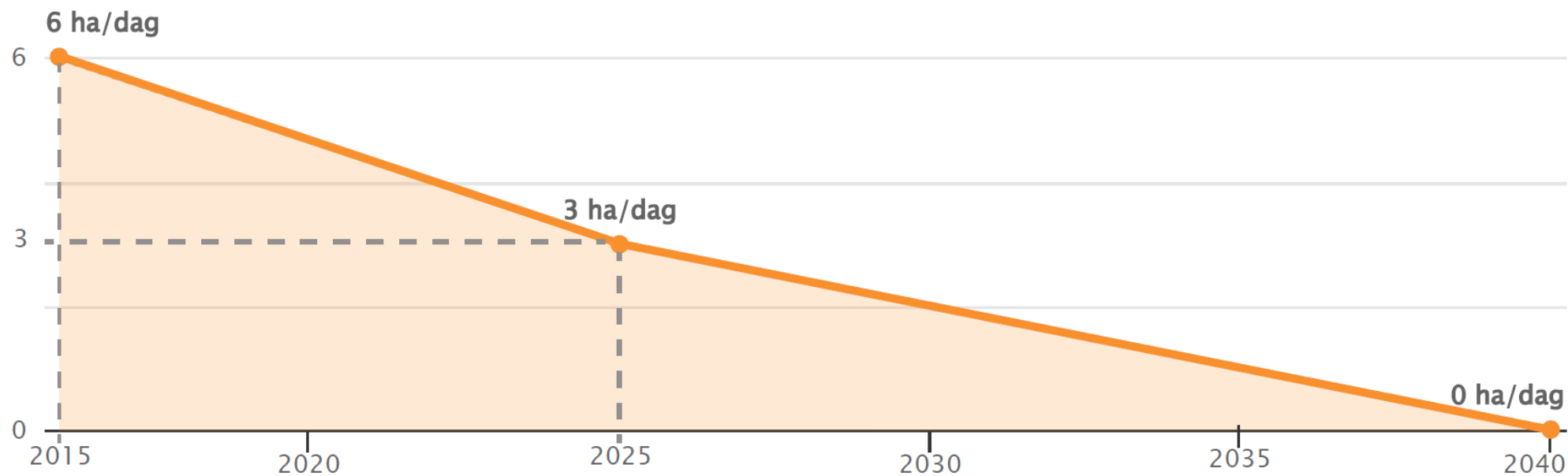
De ruimte ingenomen door onze nederzettingen (huisvesting, industriële en commerciële doeleinden, transportinfrastructuur en recreatieve doeleinden). Parken en tuinen, ecoducten over infrastructuur en sommige bermstroken en taluds langs (weg)infrastructuur behoren ook tot ruimtebeslag.





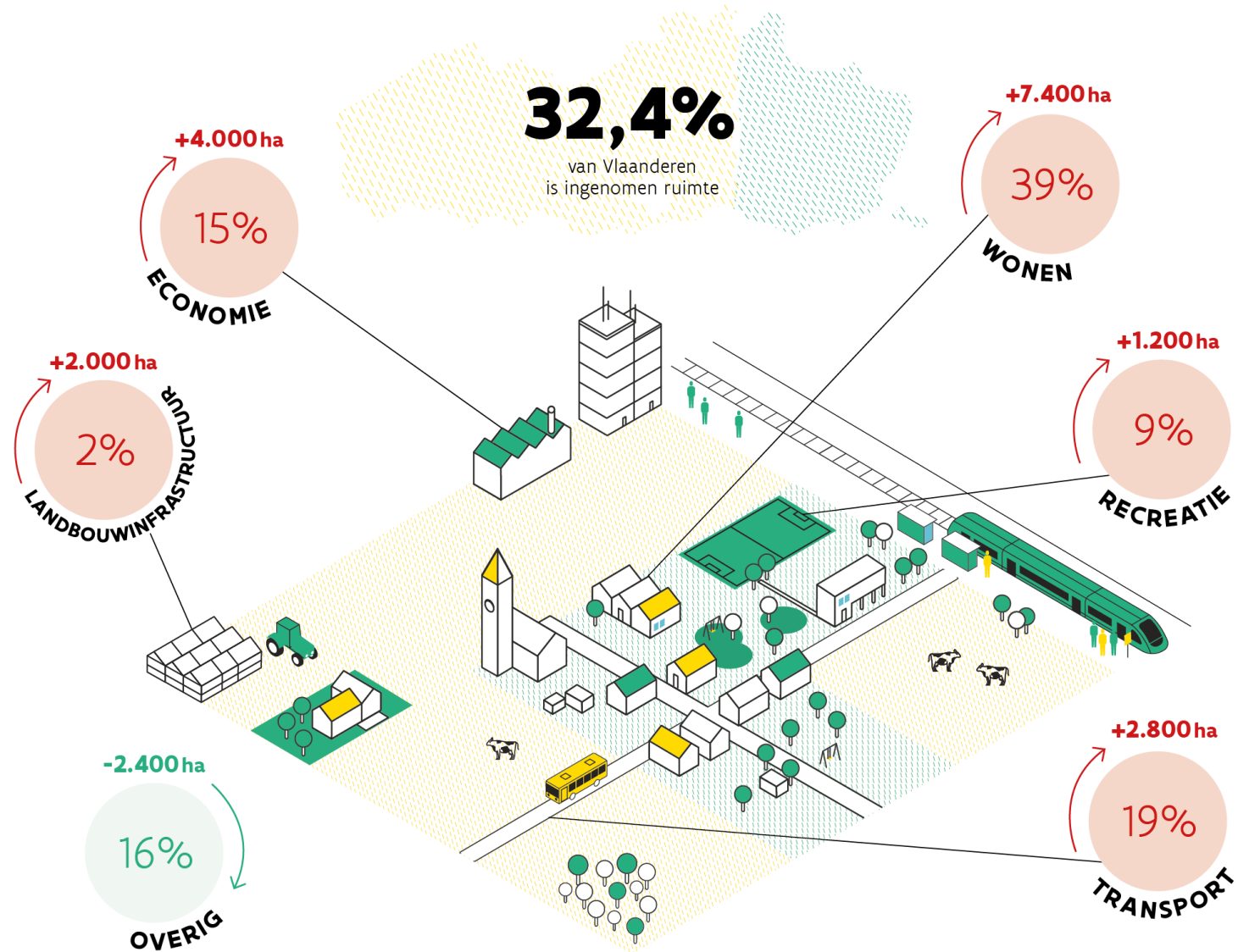
2022

32,4% van  
Vlaanderen is  
ruimtebeslag



**Vlaanderen**  
is omgeving

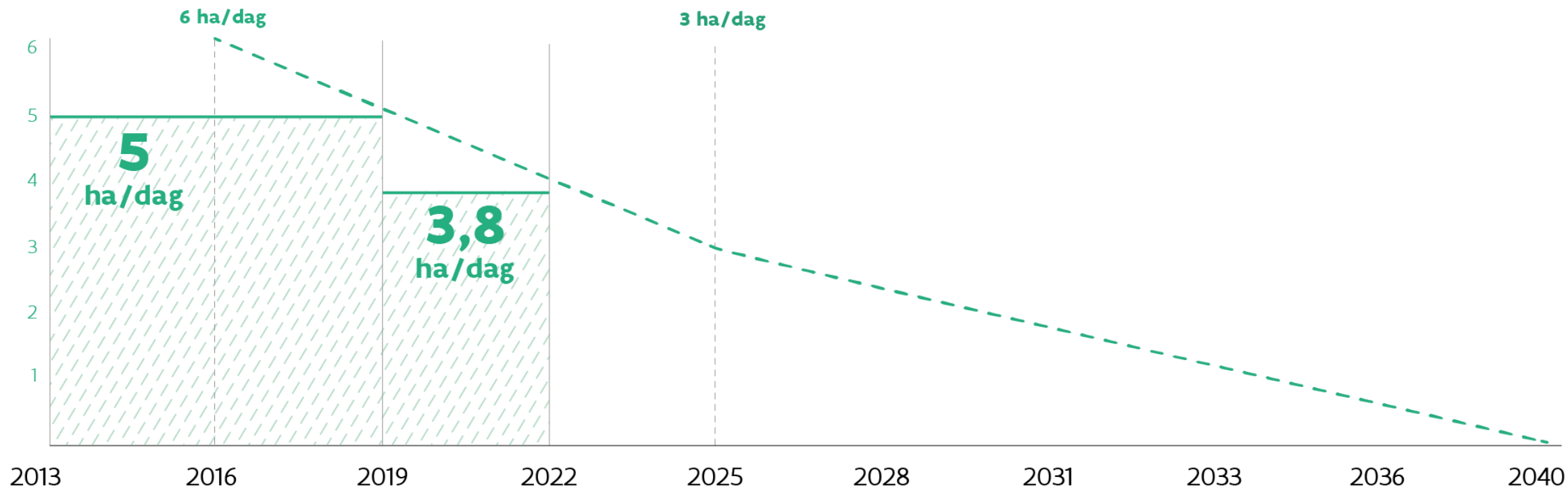
# Evolutie ruimtebeslag (2013-2022)





# Evolutie ruimtebeslag (2013-2022)

## Ruimtebeslagnelheid





Vlaanderen  
is omgeving

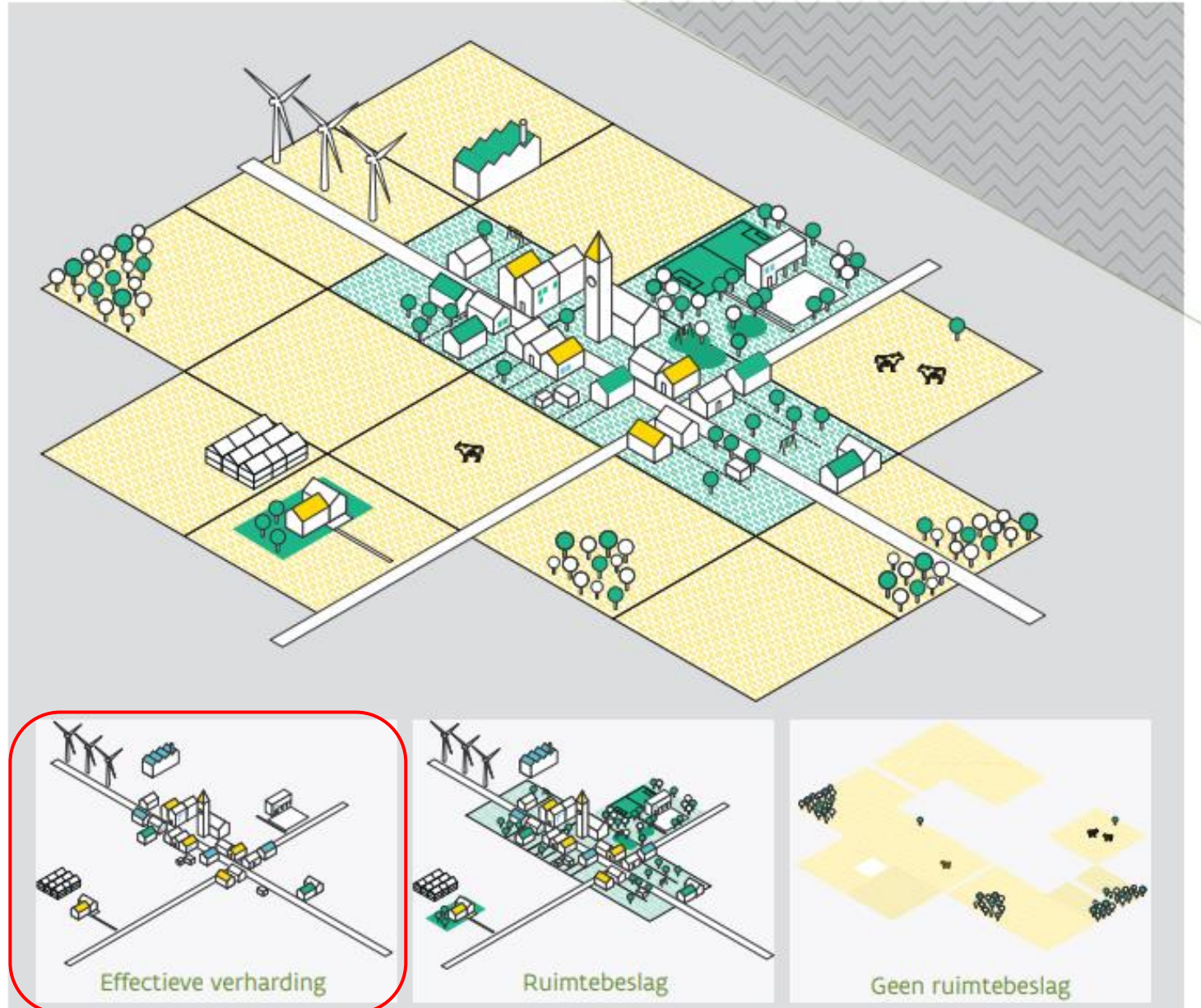
# Verharding in harde bestemmingen

DEPARTEMENT  
OMGEVING



## Verharding =

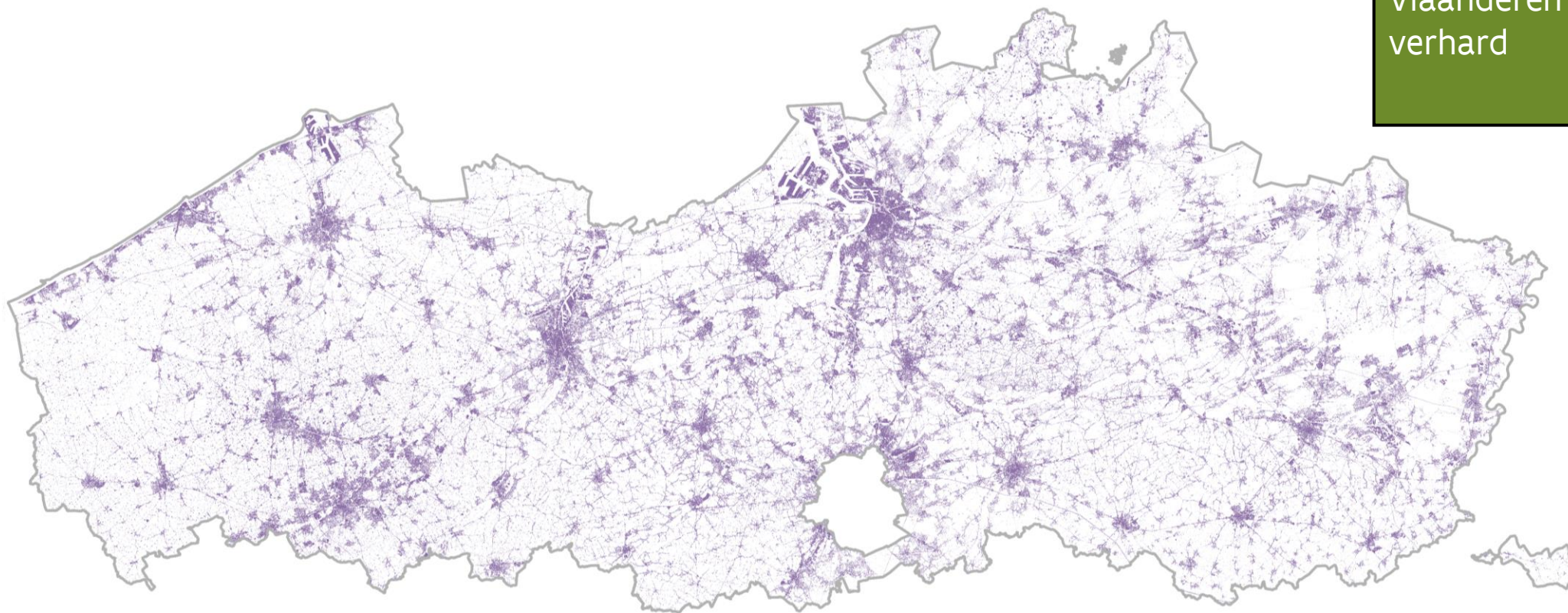
Oppervlak waarvan de aard en/of toestand van een bodemoppervlak gewijzigd is door het aanbrengen van artificiële, (semi-)ondoorlaatbare materialen waardoor essentiële ecosysteemfuncties van de bodem verloren gaan. In de praktijk gaat het vooral om gebouwen, wegen en parkeerterreinen.





2022

15,3% van  
Vlaanderen is  
verhard



**Vlaanderen**  
is omgeving

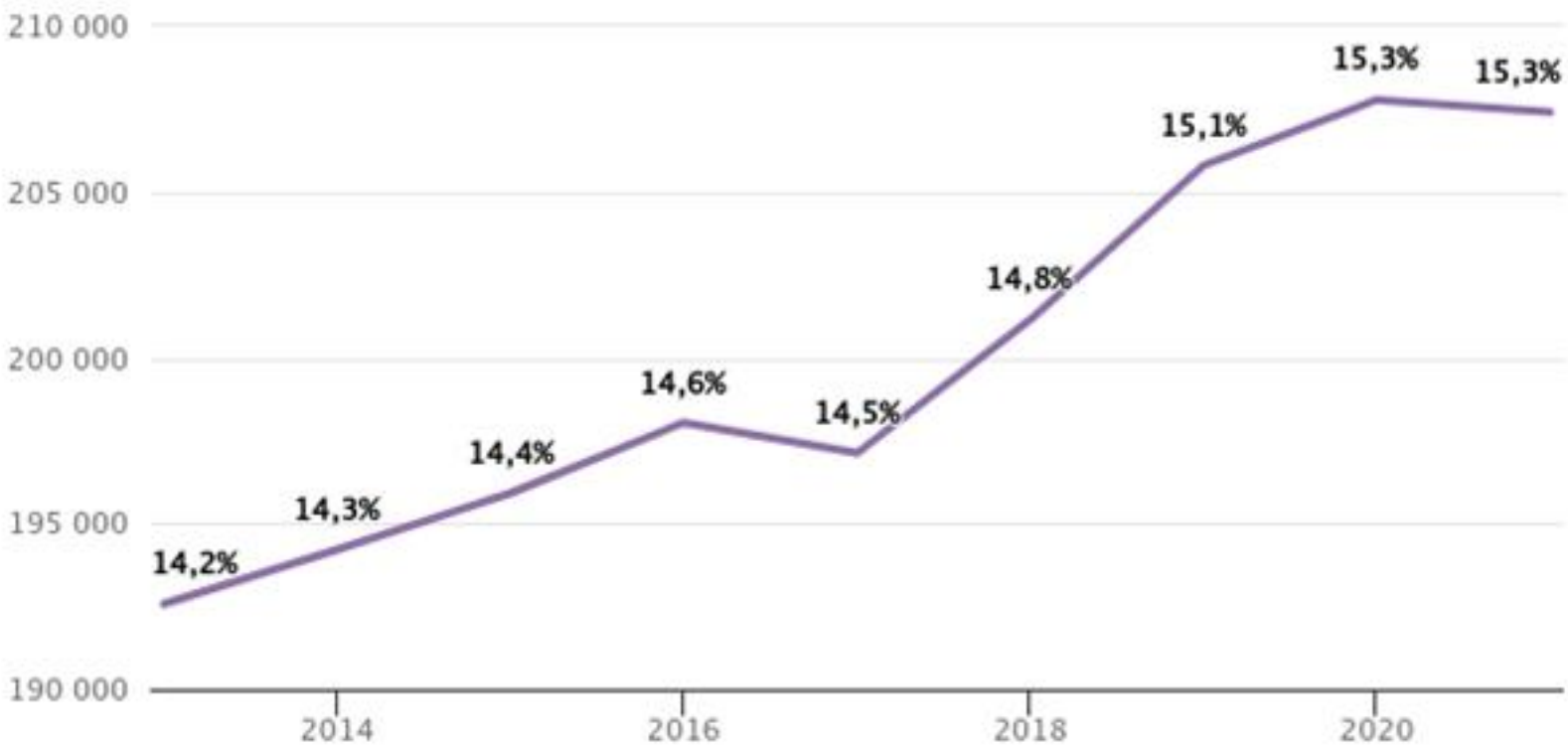
# Evolutie verharding (2013-2022)



Source: <https://www.ruimterapport.be>



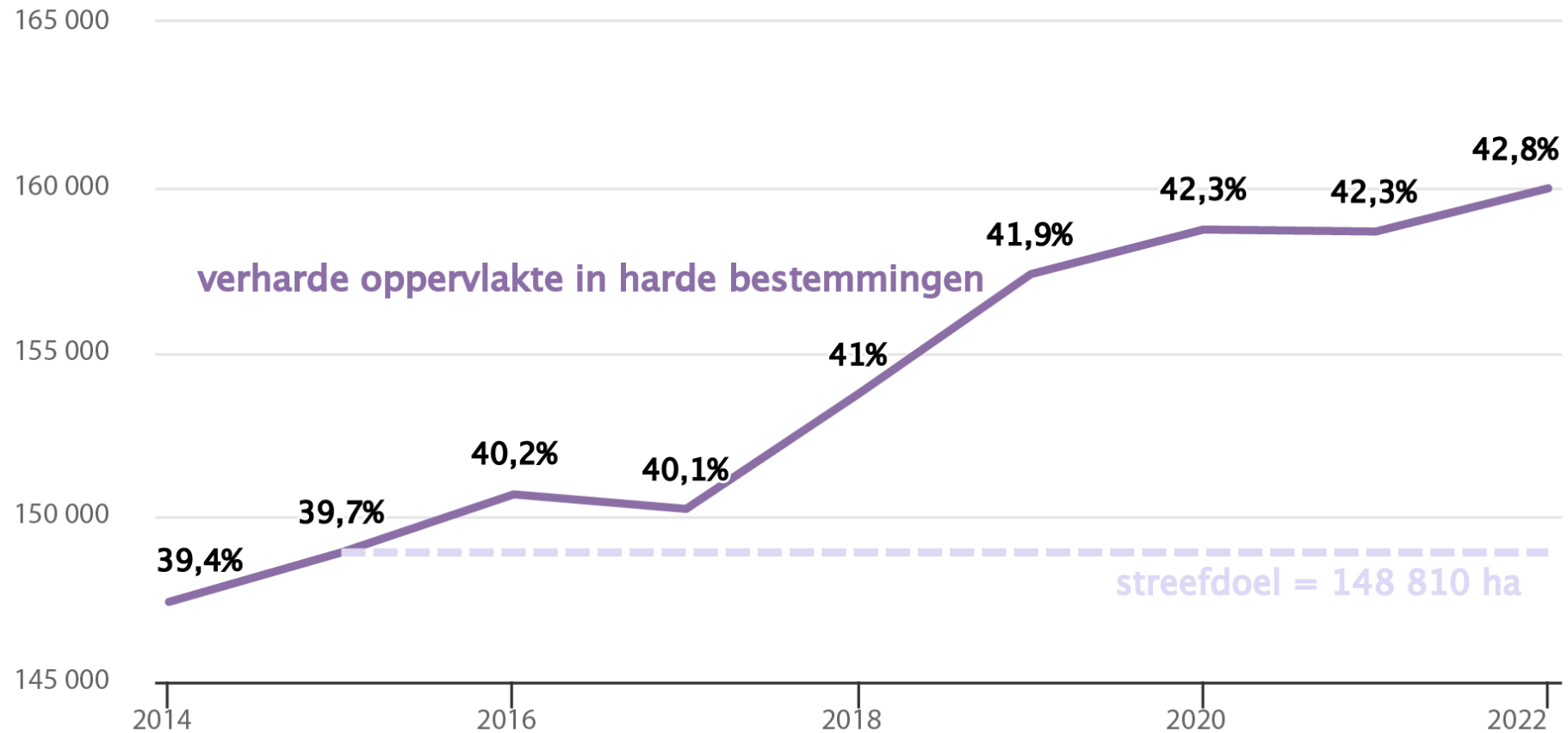
©PhotoNews



Source: <https://sporza.be/nl/2023/05/23/spuwen-een-vuistslag-een-trap-in-de-maag-agressie-op-vlaamse-voetbalvelden-voortaan-dubbel-zo-zwaar-bestaft~1684862844534/>

# Evolutie verharding (2013-2022)

in ha (Vlaams Gewest, 2014-2022)







Vlaanderen  
is omgeving

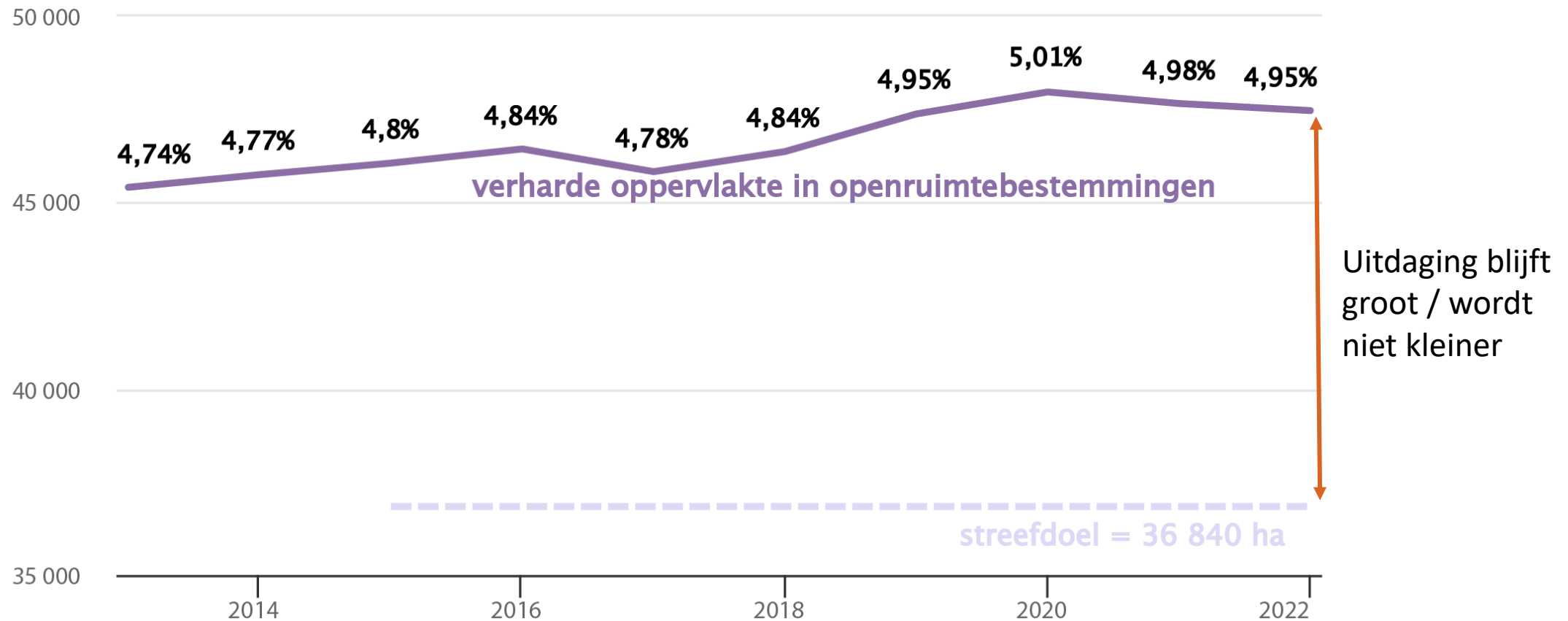
# Verharding in open ruimte

DEPARTEMENT  
OMGEVING



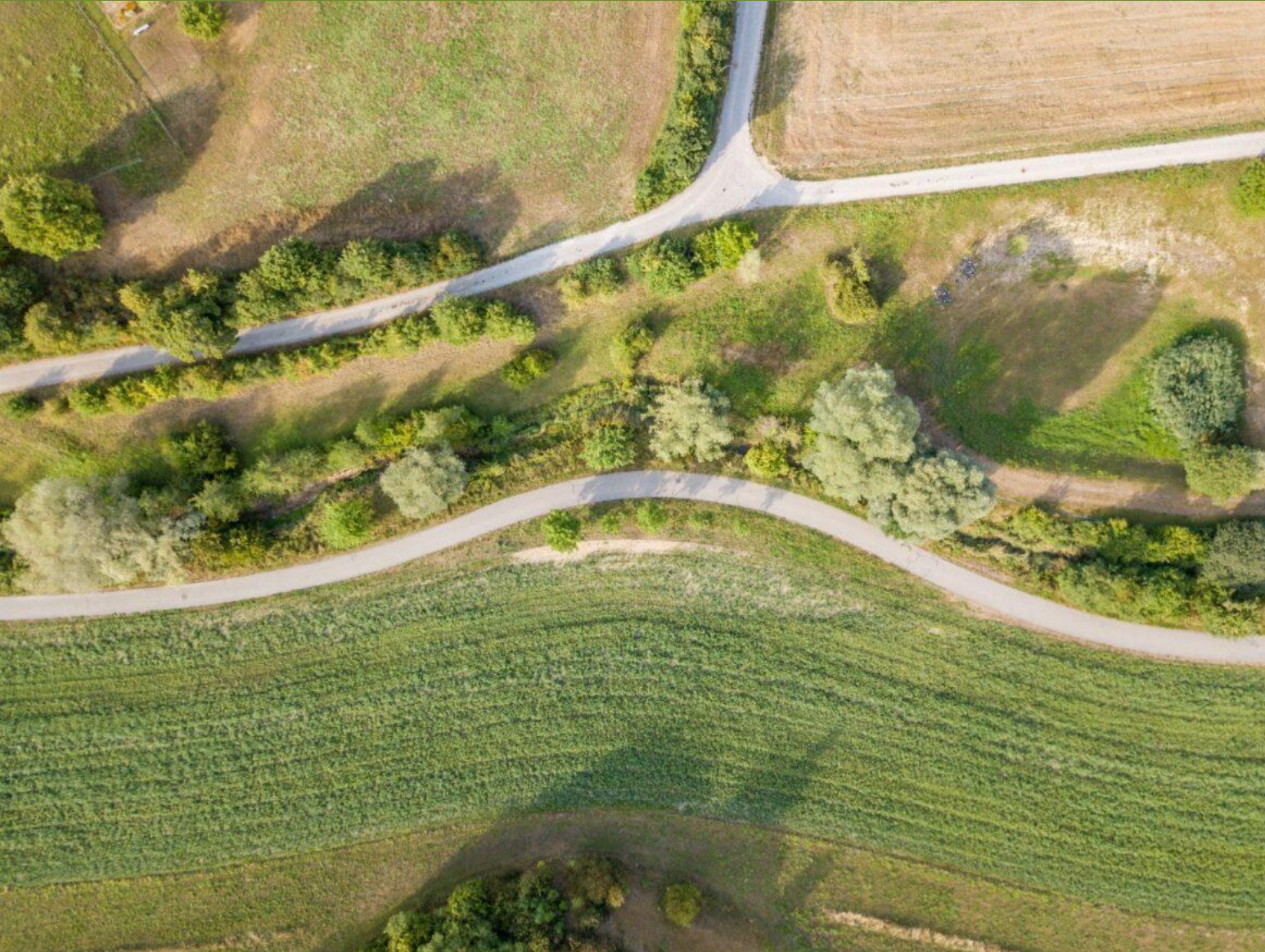
# Evolutie verharding (2013-2022)

in ha (Vlaams Gewest, 2013-2022)





# Open ruimte? (2013-2022)



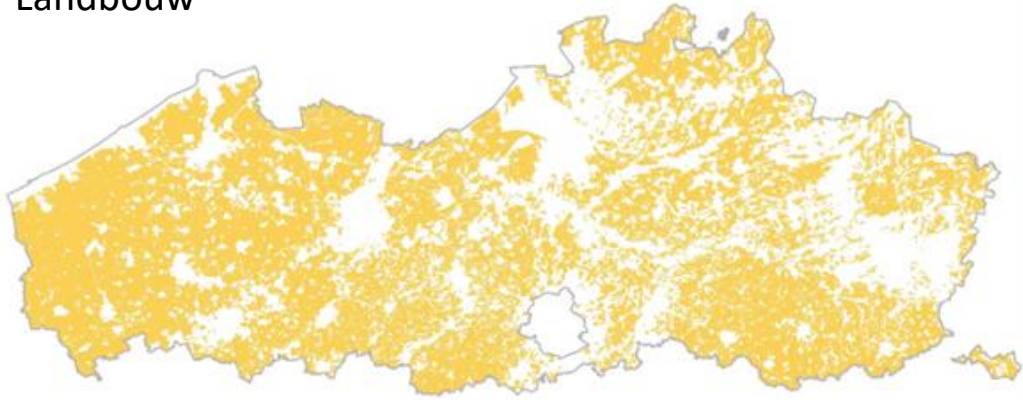
Hadden we minder  
ruimtebeslag /  
verharding in de  
open ruimte in  
Vlaanderen?



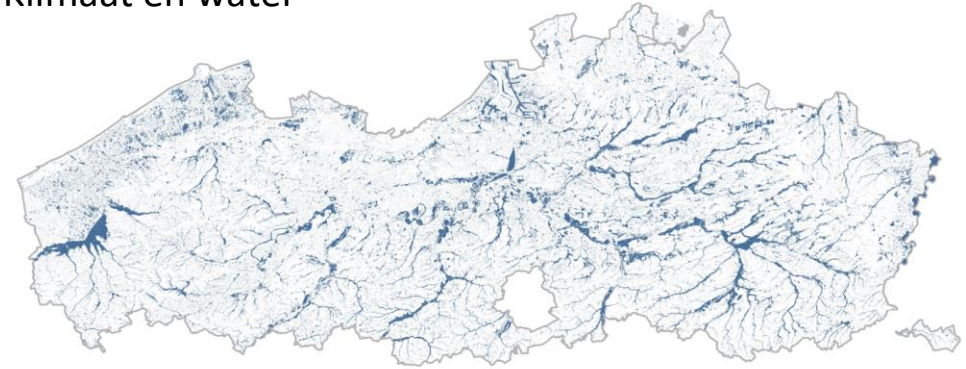
# Open ruimte? Bekeken vanuit 4 perspectieven

(2013-2022)

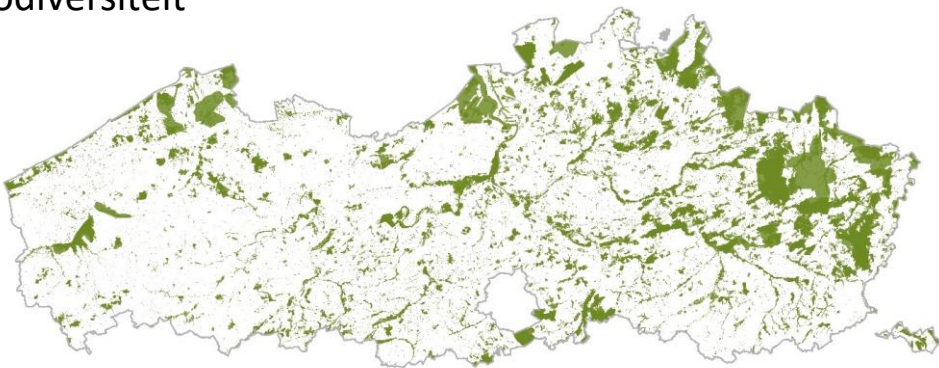
Landbouw



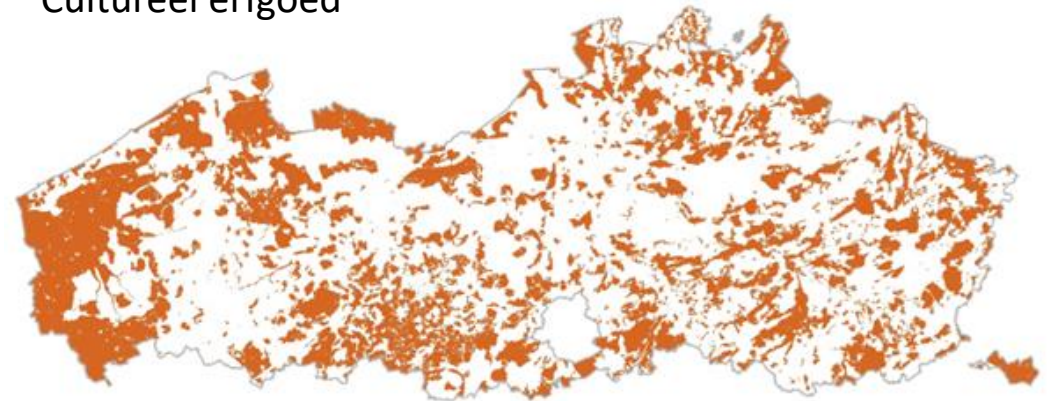
Klimaat en water



Biodiversiteit

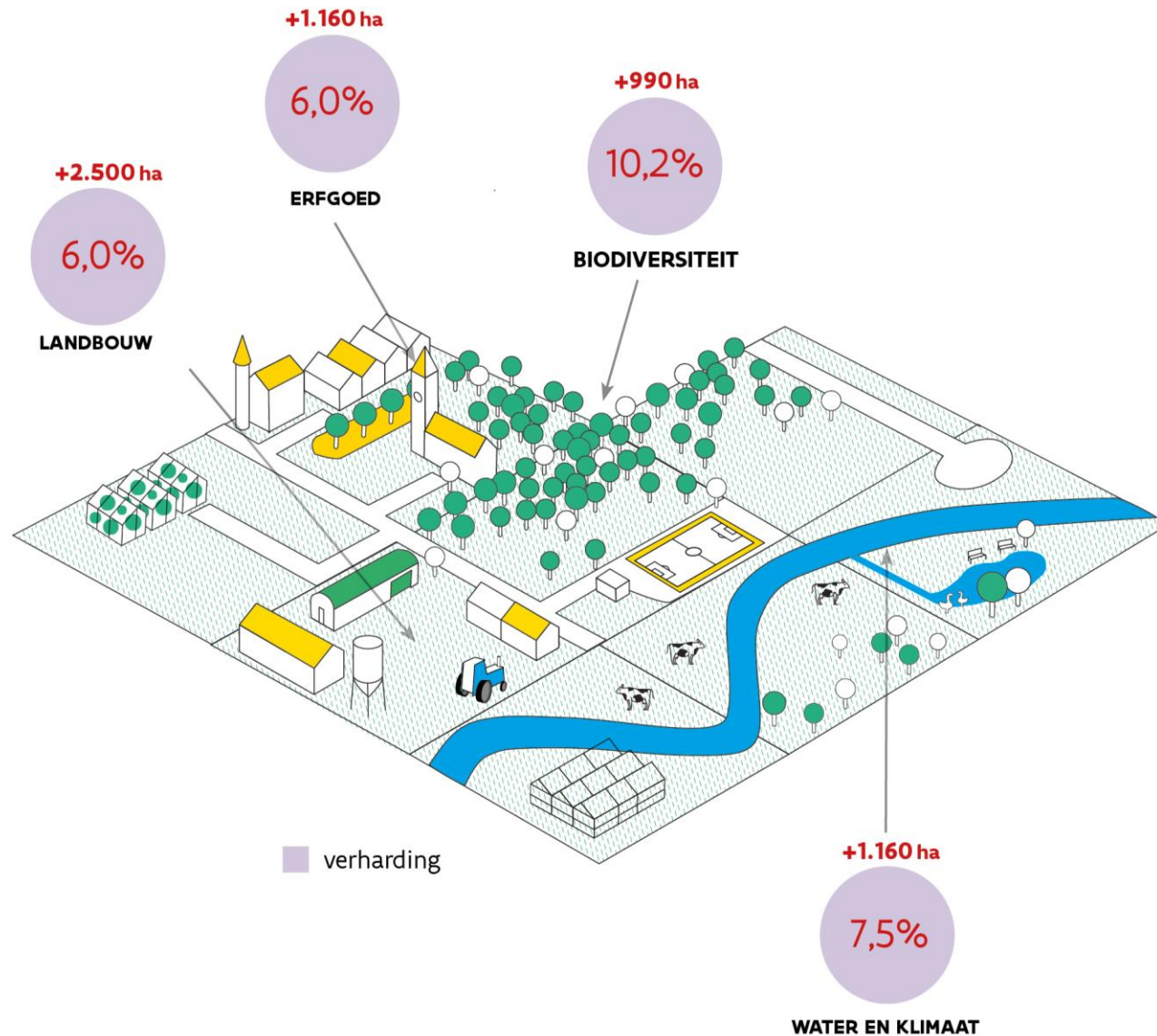


Cultureel erfgoed



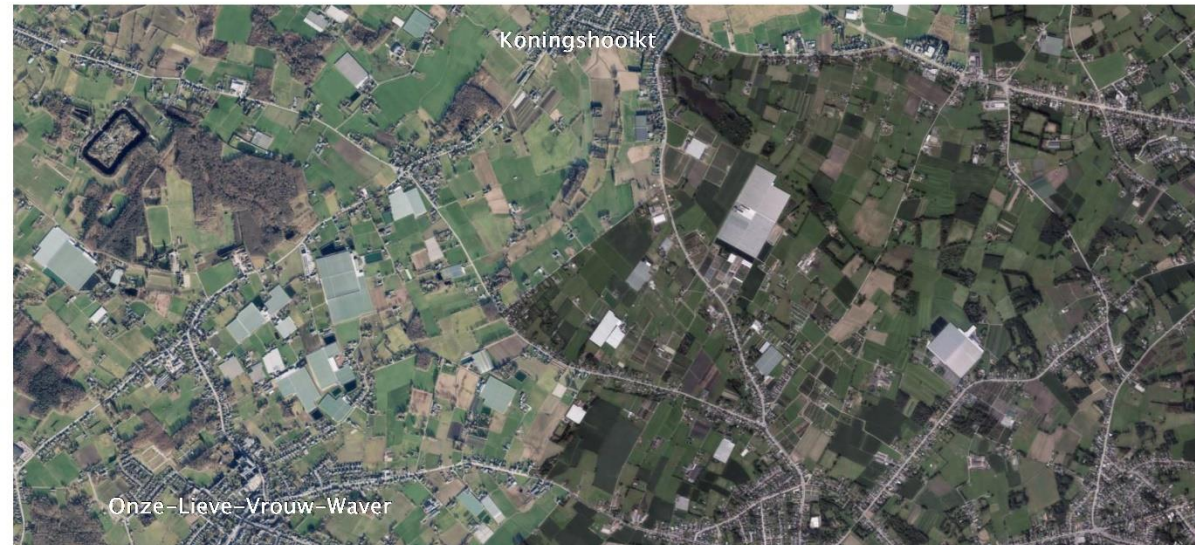






# Open ruimte? (2013-2022)

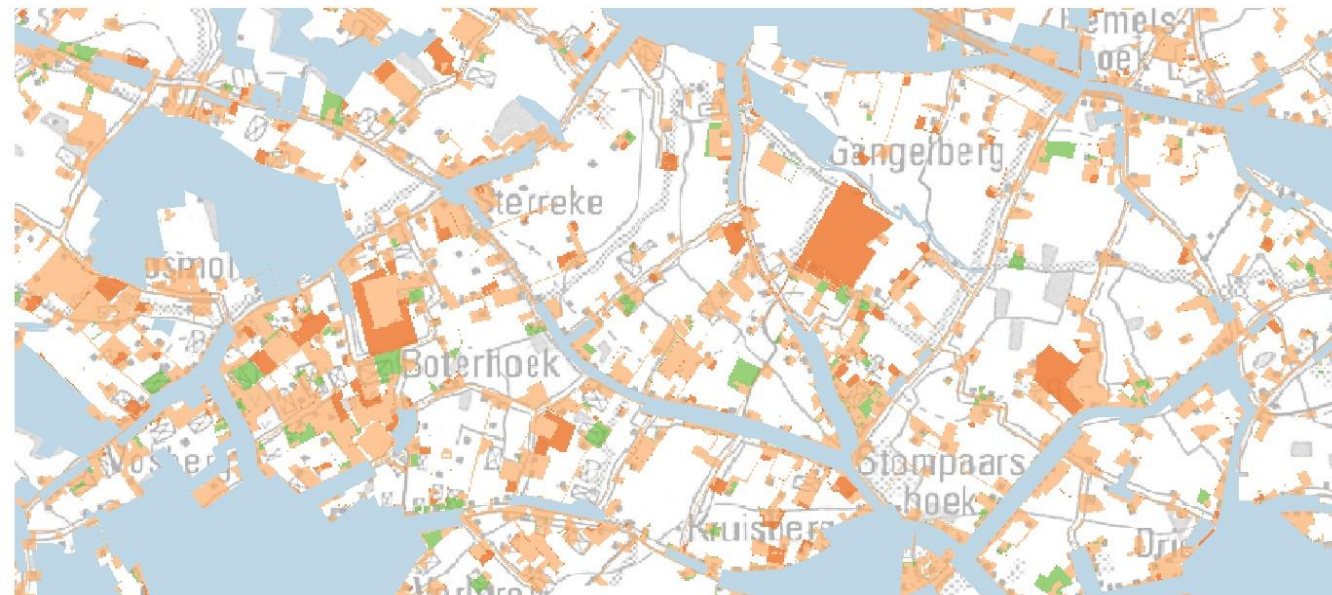


**2013-2022**  
Verharding  
+7,7%

# Toename ruimtebeslag en verharding



-  buiten perspectief
-  verdwenen ruimtebeslag
-  bijgekomen ruimtebeslag
-  ruimtebeslag gebleven





# Toename ruimtebeslag en verharding



- buiten perspectief
- verdwenen ruimtebeslag
- bijgekomen ruimtebeslag
- ruimtebeslag gebleven







Vlaanderen  
is omgeving

# Verdichting

DEPARTEMENT  
OMGEVING

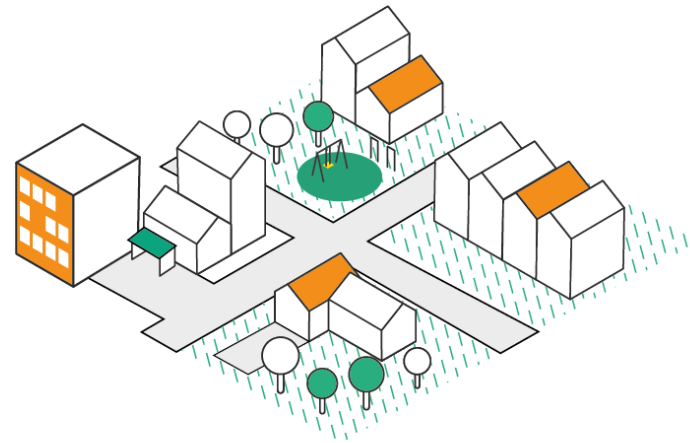


# Evoluties in de Vlaamse kernen (2013-2022)

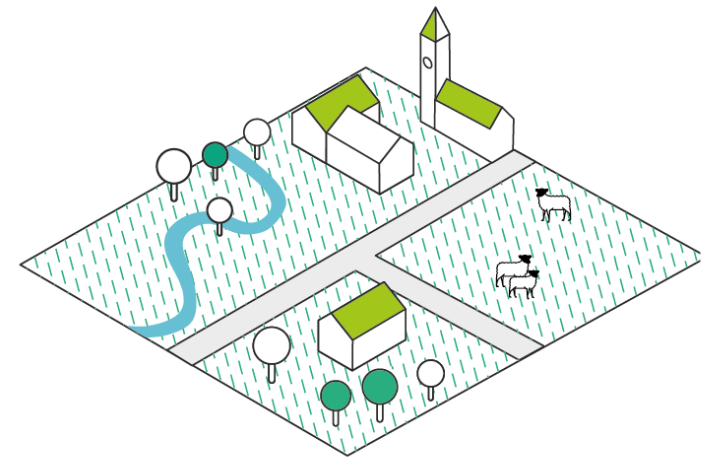
73% leeft  
46% werkt  
binnen een kern



Verstedelijkte kernen



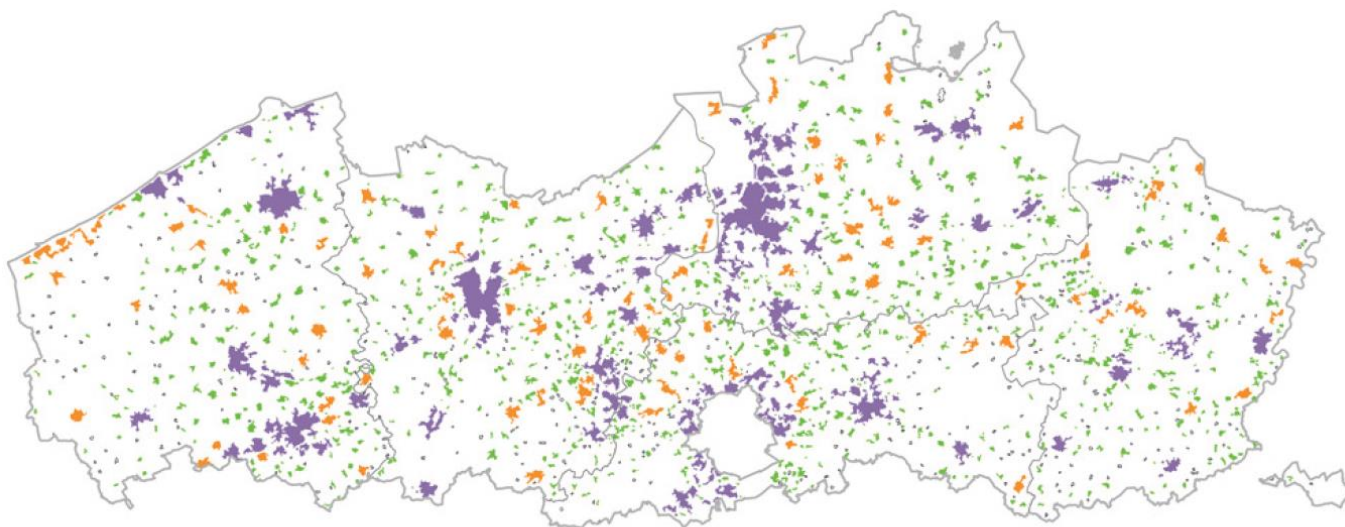
Regionale kernen



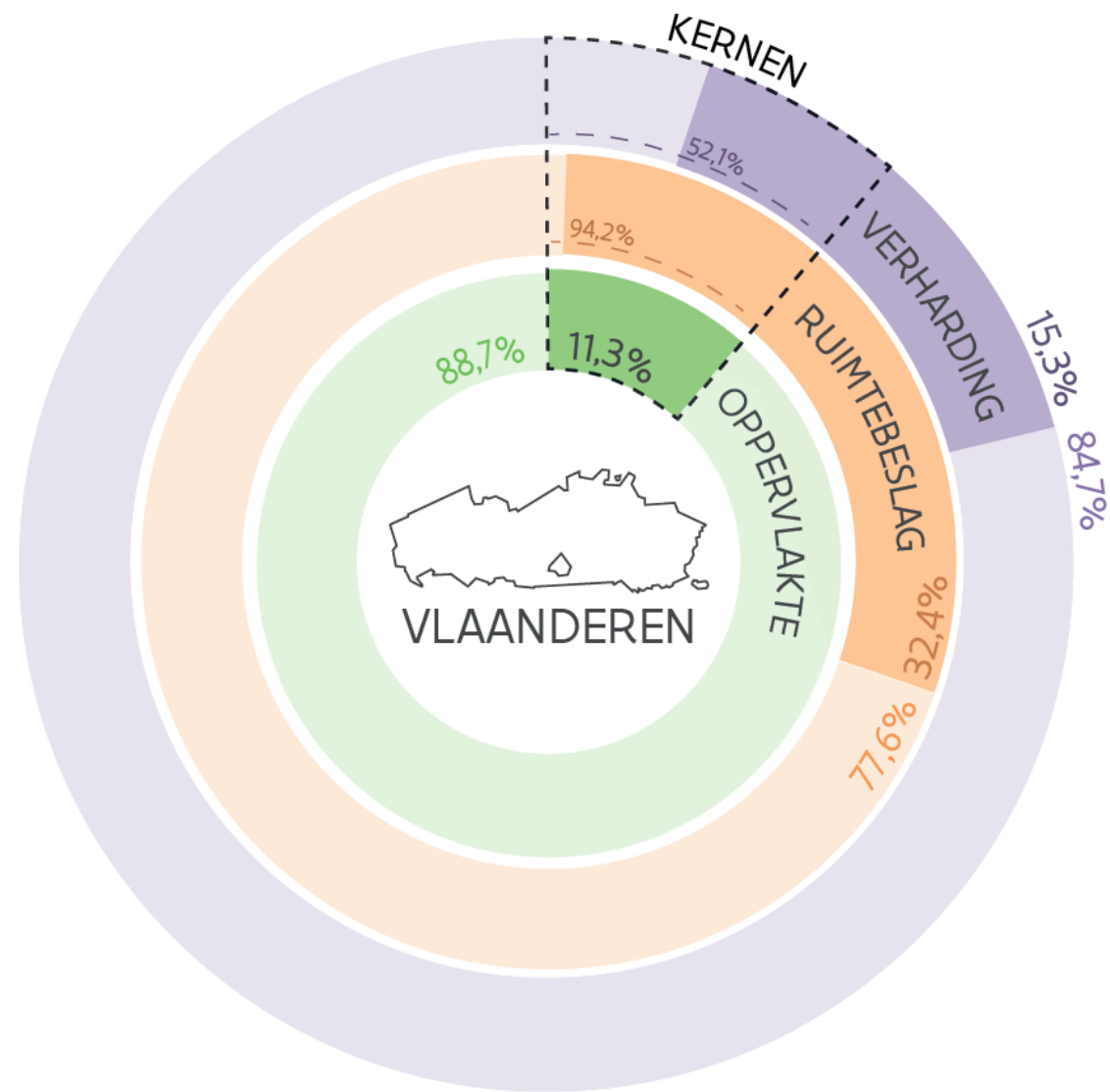
Kleine dorpskernen



# Evoluties in de Vlaamse kernen (2013-2022)



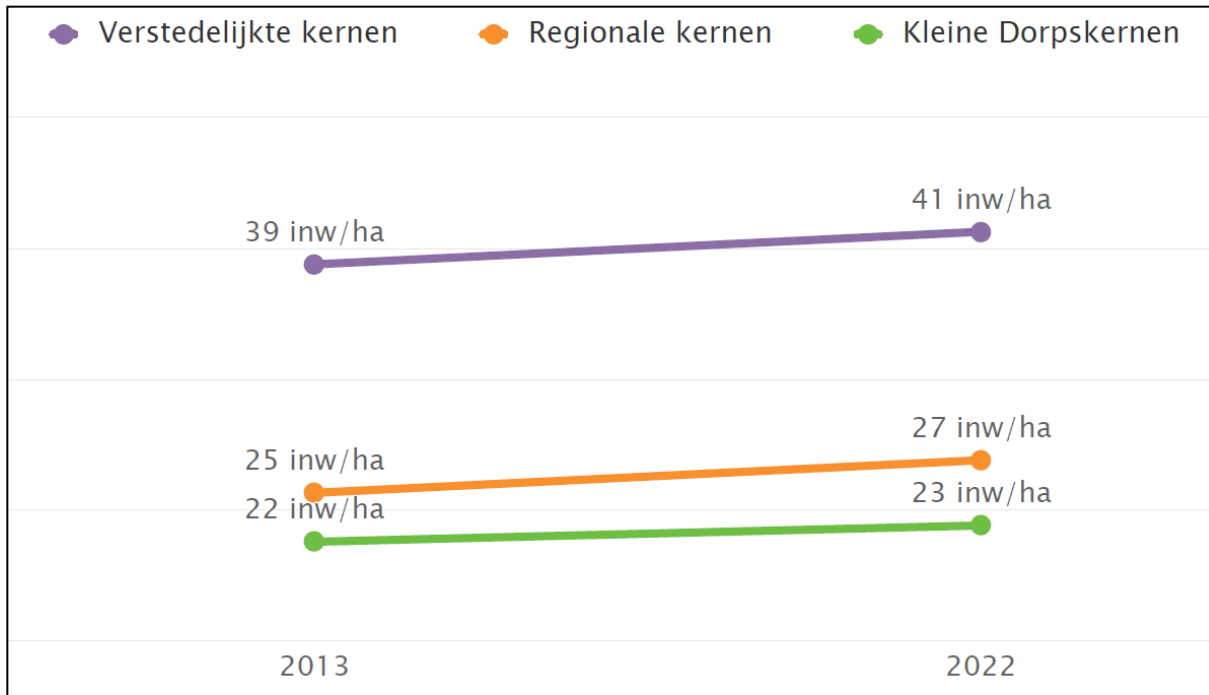
■ verstedelijkte kernen   ■ regionale kernen   ■ kleine dorpskernen



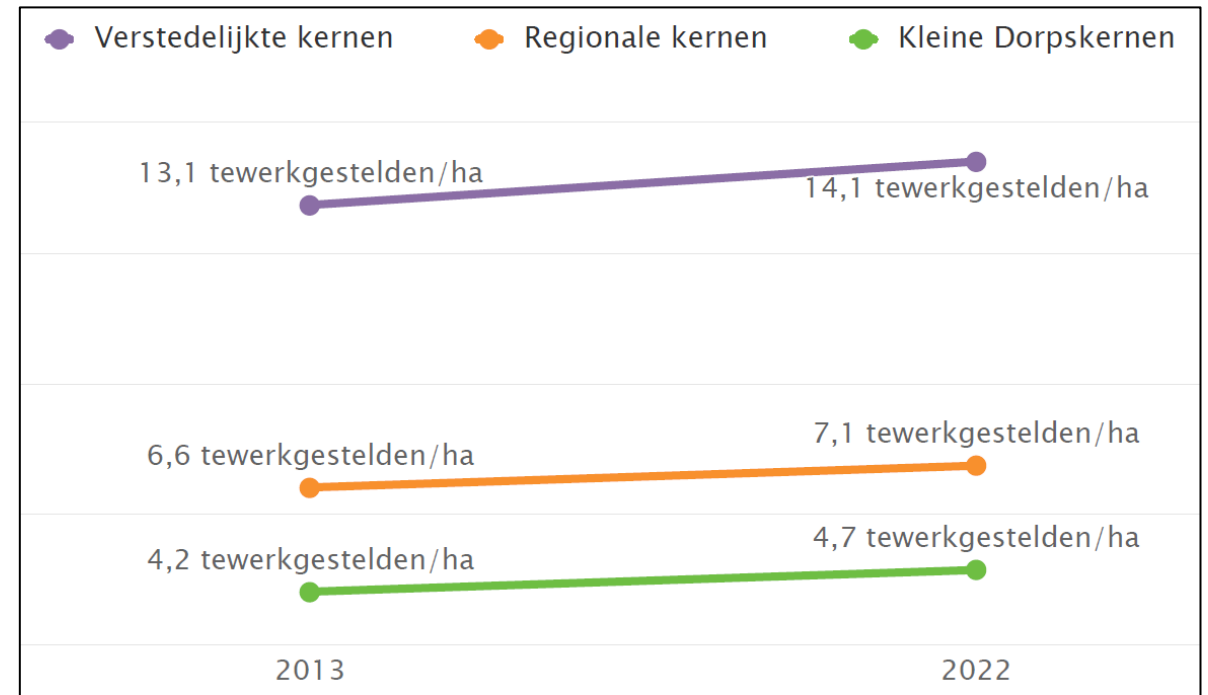


# Evoluties in de Vlaamse kernen (2013-2022)

## Inwonersdichtheid



## Tewerkstellingsdichtheid





Vlaanderen  
is omgeving

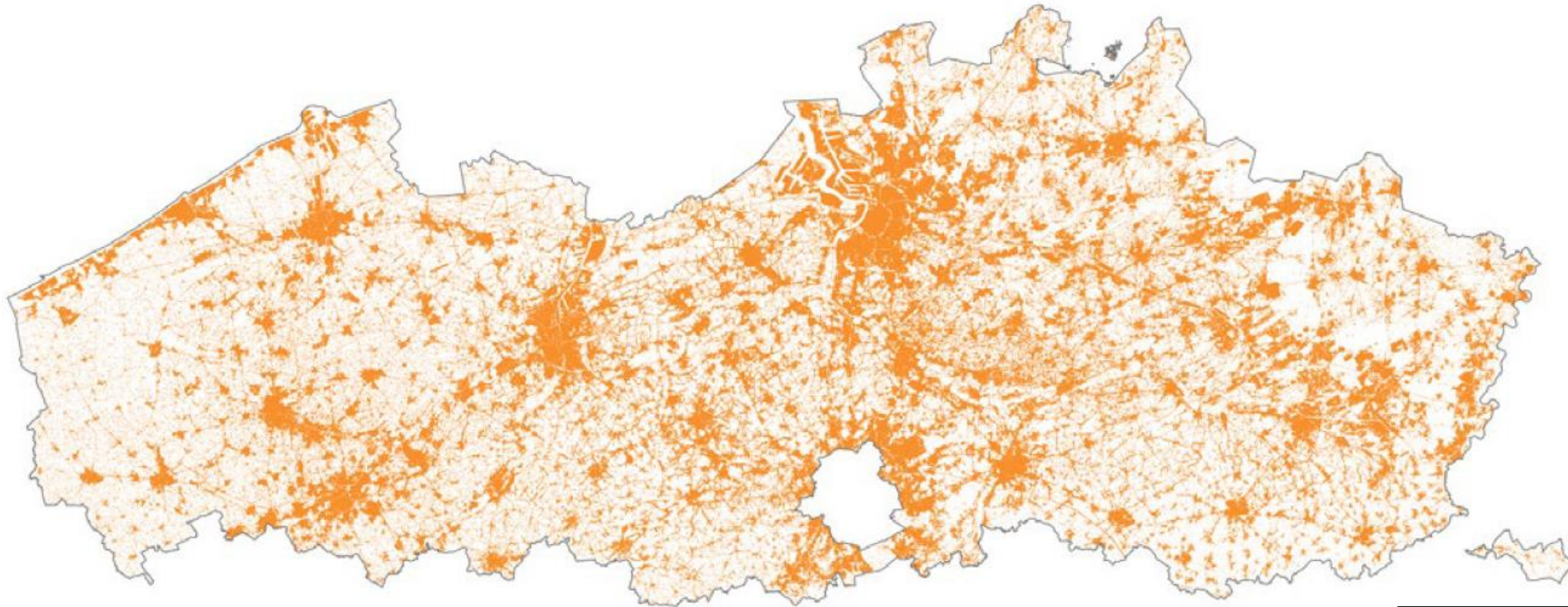
# Conclusies

DEPARTEMENT  
OMGEVING



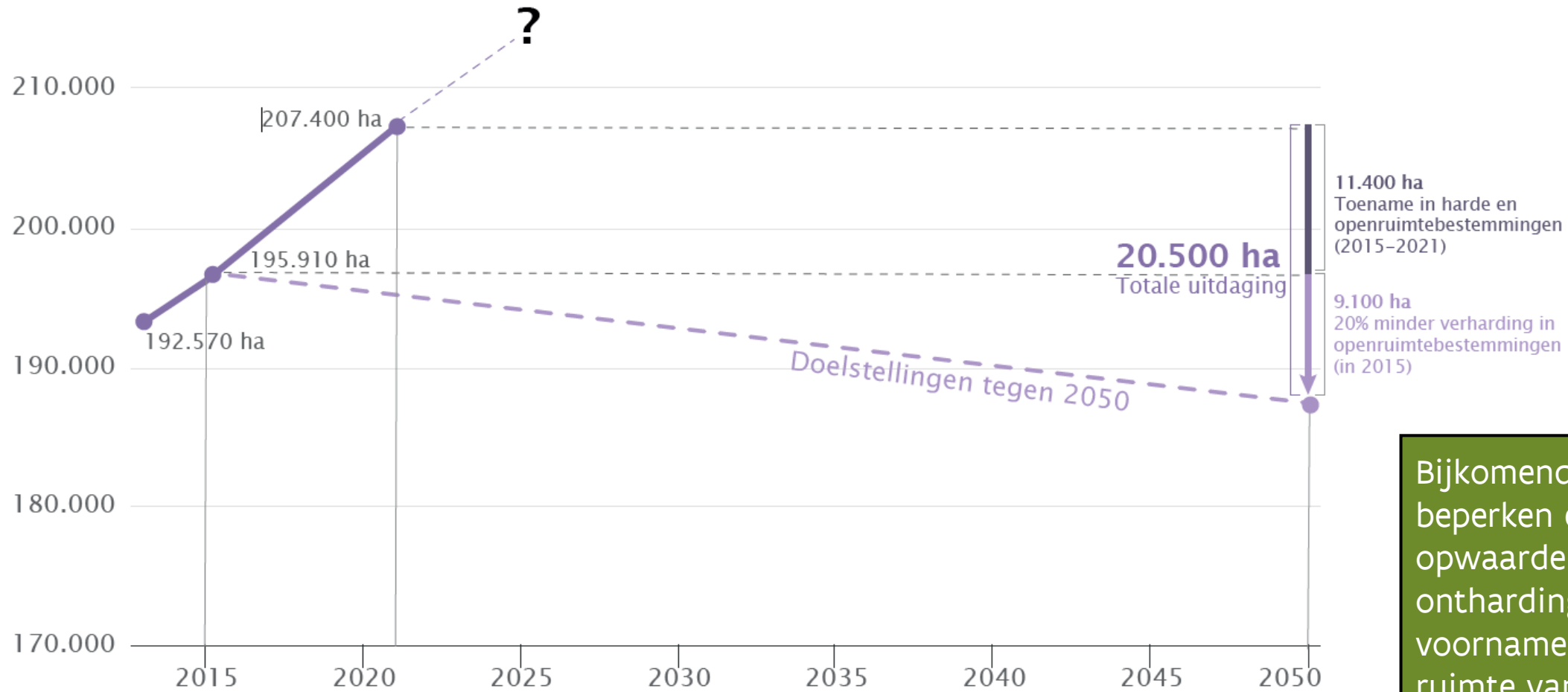


# Conclusies – Recent in de goede richting, maar...



Blijven werken aan het terugdringen van bijkomend ruimtebeslag

# Conclusies – Recent in de goede richting, maar...

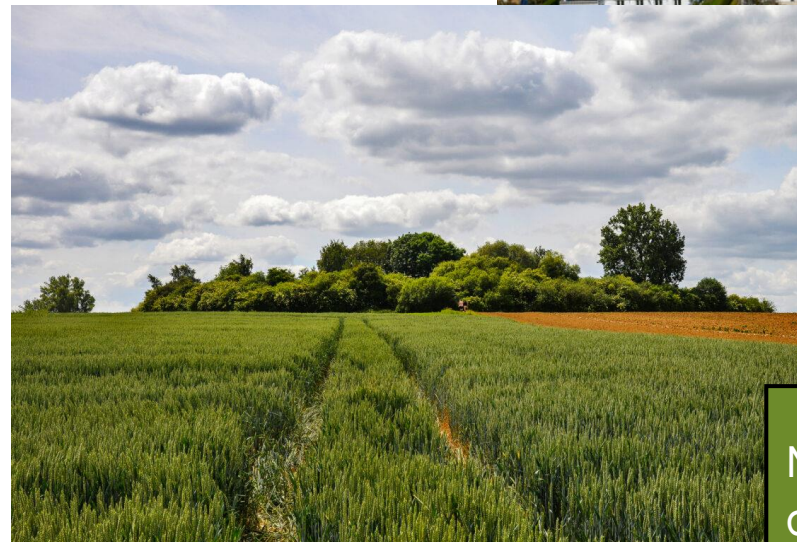


Bijkomende verharding beperken en opwaarderen van onthardingsprojecten, voornamelijk in de open ruimte van Vlaanderen



# Conclusies – Recent in de goede richting, maar...

- Grote ruimtelijke differentiatie binnen Vlaanderen
  - Kernen
  - Open ruimte
- Doelstellingen houden geen rekening met regionale karakteristieken
- Lokale actoren kunnen de kwaliteit van een ingreep beter inschatten



Nood aan regionale doelstellingen en lokale acties?

# Vragen?

Bronnen: <https://omgeving.vlaanderen.be/nl/onderzoek-cijfers-en-geotoepassingen/omgevingsrapportage>

- ▶ Briefing 1 Ruimtebeslag (NL + ENG)
- ▶ Briefing 3 Operatie ontharding (NL)
- ▶ Themarapport Bouwshift (NL)





# Provincie Antwerpen creëert ruimte



HOE CREËREN WE SAMEN

meer EN *bétere* ruimte

OP EEN BEPERKTE OPPERVLAKTE?





Provinciaal Beleidsplan Ruimte Antwerpen

# STRATEGISCHE VISIE



Provinciaal Beleidsplan Ruimte Antwerpen

# BELEIDSKADERS





Zuinig  
ruimtegebruik



Veerkracht



Nabijheid en  
bereikbaarheid



Eigenheid



# Zeven strategieën

- Offensieve open ruimte
- Samenhangend ecologisch netwerk
- Van versnippering naar bundeling
- Ruimtelijke multimodale knopen
- Sluitend locatiebeleid voor (hoog)dynamische functies
- Levendige kernen
- Energietransitie





Provinciaal Beleidsplan Ruimte Antwerpen

# STRATEGISCHE VISIE



Provinciaal Beleidsplan Ruimte Antwerpen

# BELEIDSKADERS







Provinciaal Beleidsplan Ruimte Antwerpen

## **BELEIDSKADER 'STERKE NETWERKEN: RUIMTE EN MOBILITEIT'**



Provincie  
Antwerpen



Provinciaal Beleidsplan Ruimte Antwerpen

## **BELEIDSKADER 'LEVENDIGE KERNEN'**



Provincie  
Antwerpen



Provinciaal Beleidsplan Ruimte Antwerpen

## **BELEIDSKADER 'VERDICHTEN EN ONTDICHTEN VAN DE RUIMTE'**

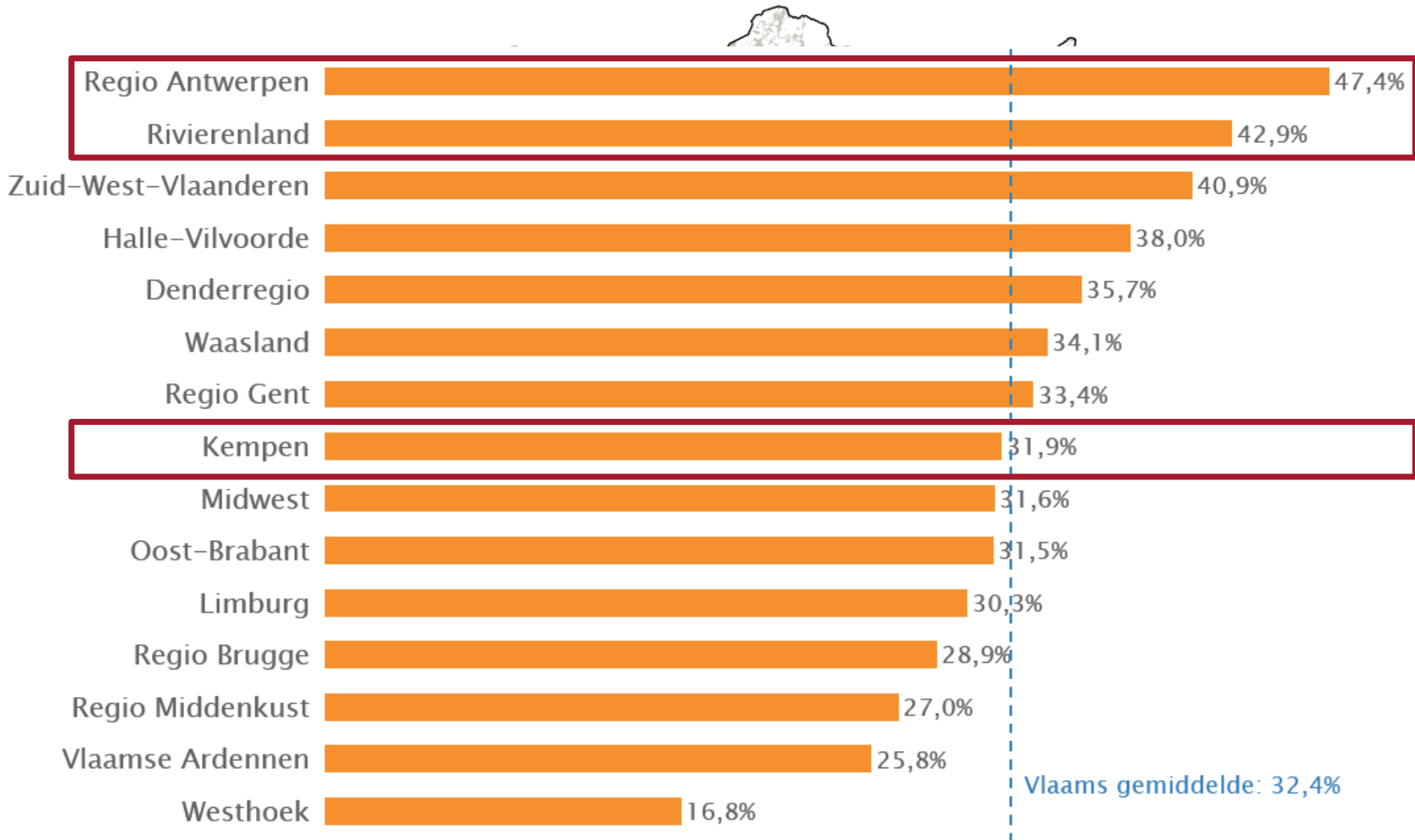


Provincie  
Antwerpen



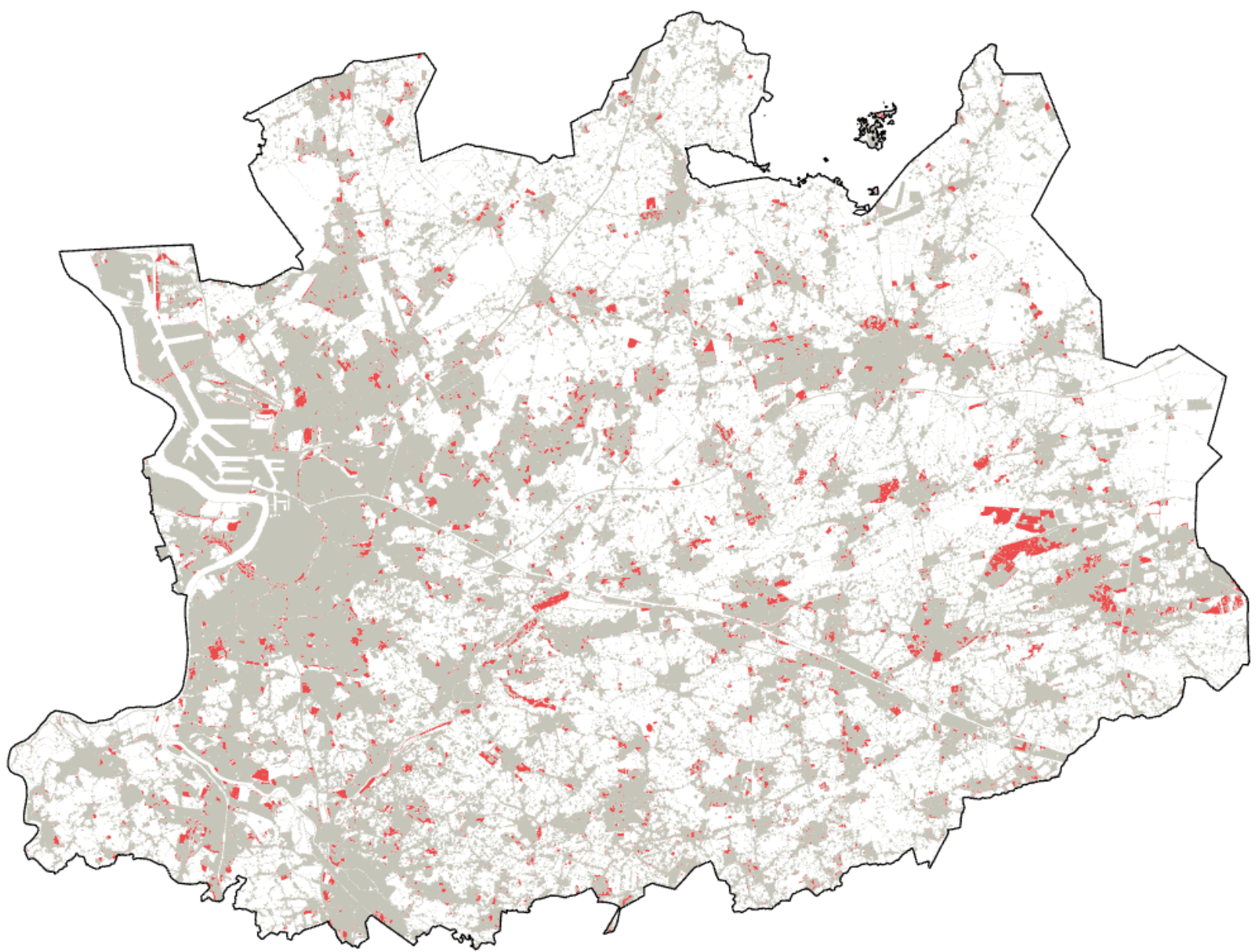
# Verdichten en ontlichten van de ruimte





**Figuur 30:** Aandeel van het ruimtebeslag in de referentieregio's in Vlaanderen in 2022 (in %).

# Ruimtebeslag



Ruimtebeslagrisico



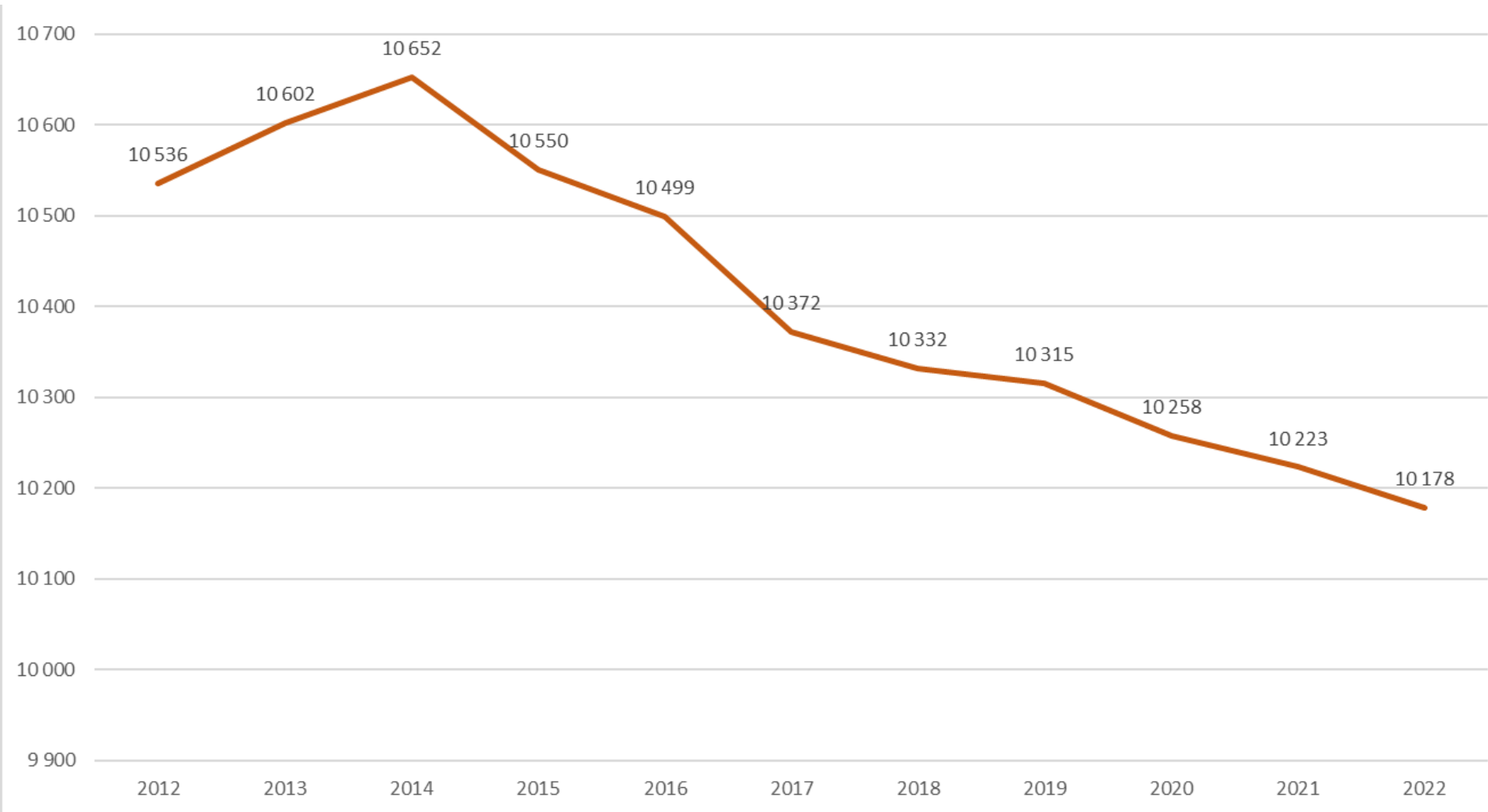


**We willen onze open  
ruimte bewaren.**

**En onze ruimte  
klimaatbestendig maken**



De juiste functie op de juiste plek



Evolutie oppervlakte BT



Behoud van ruimte, niet van plek

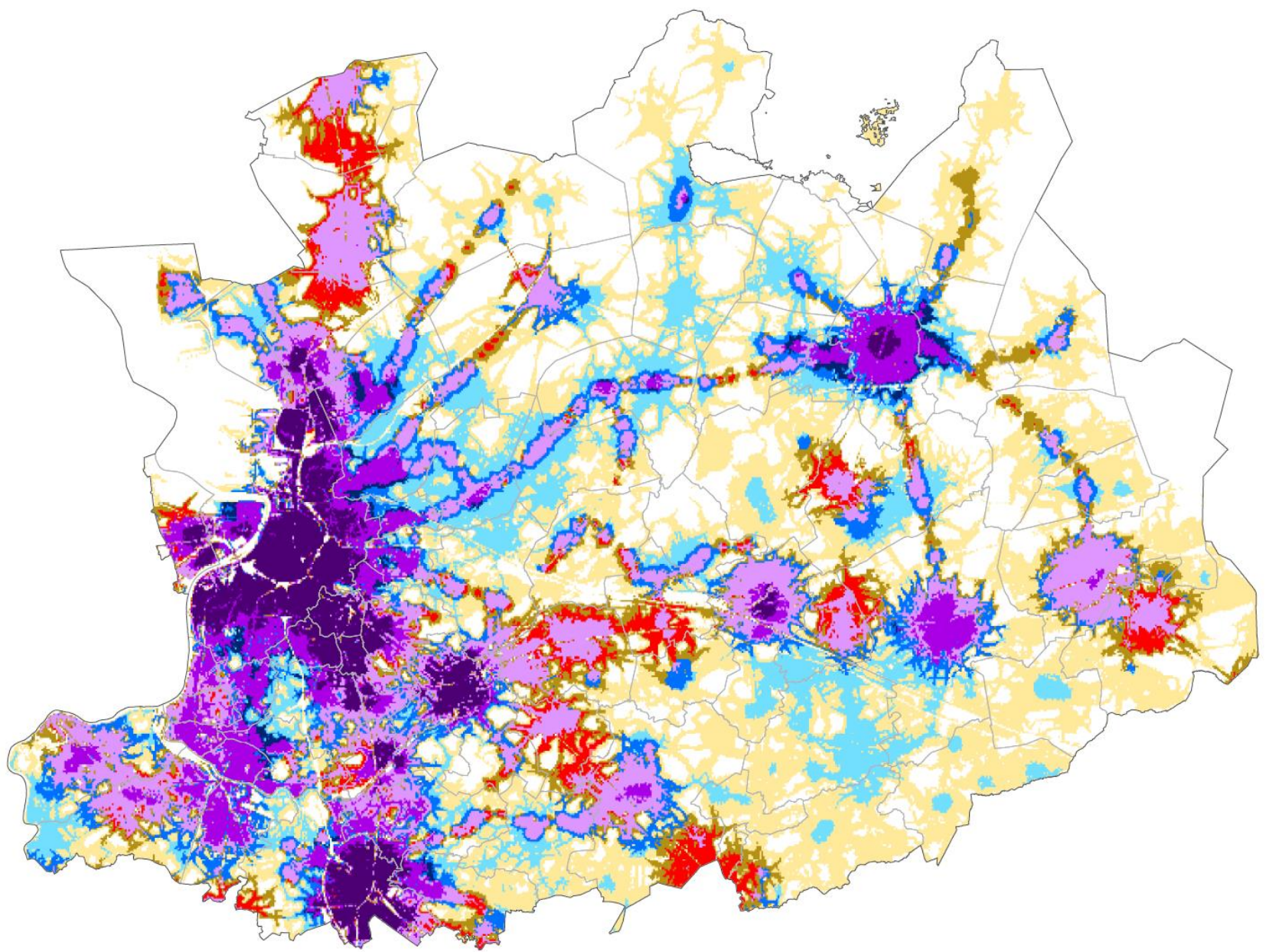






# Sterke netwerken: ruimte en mobiliteit





Ruimtemodel





**We denken steeds meer en  
meer vanuit netwerken.**

**Ruimte en mobiliteit zijn met  
elkaar verbonden**

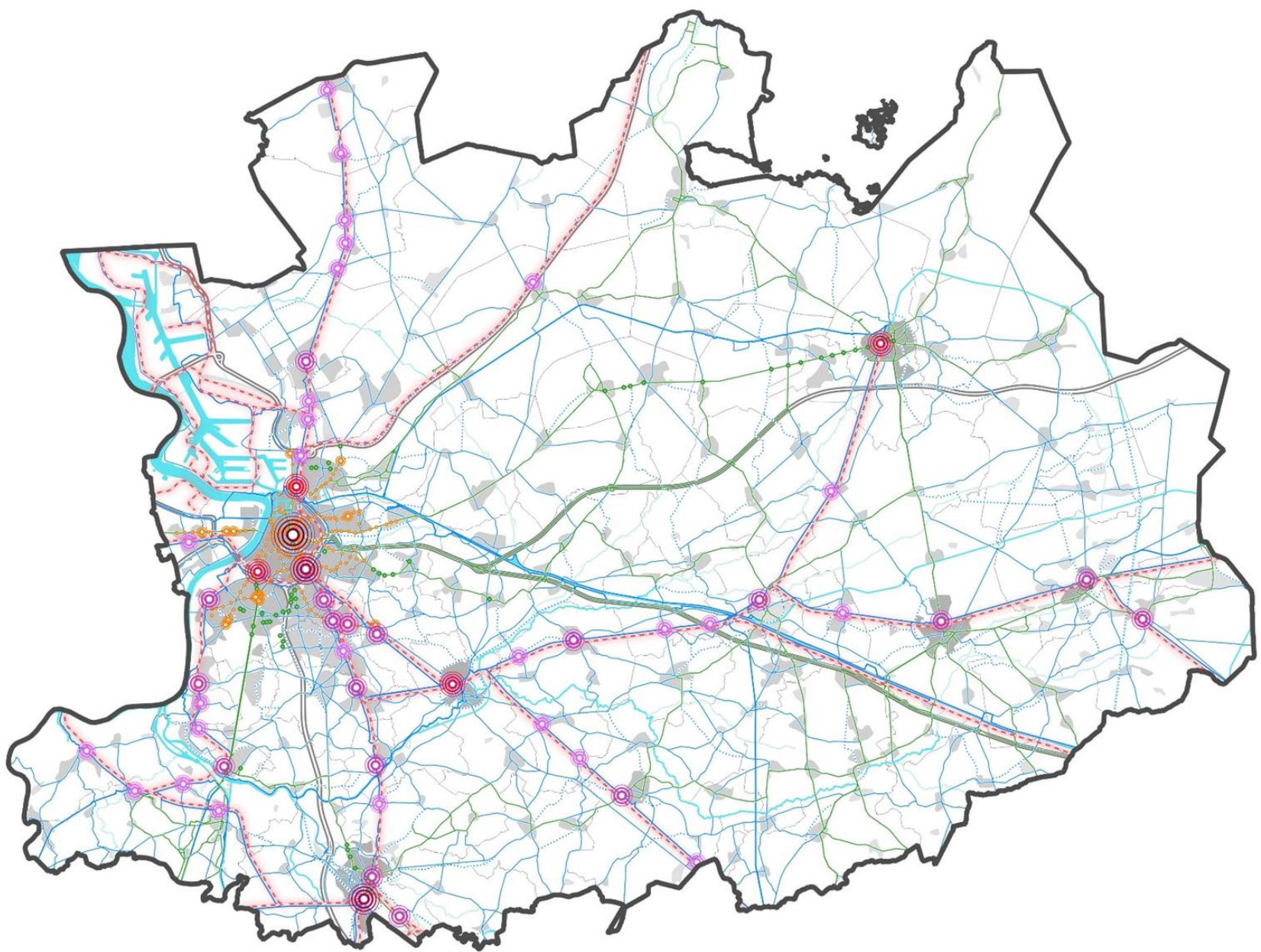


A photograph of a modern university courtyard. The foreground is a wide, paved walkway made of light-colored stones. On either side of the walkway are green trees and low concrete planters. In the background, there are several modern buildings with large windows and a central building with a distinctive wooden facade. A few people are walking on the path. The sky is blue with scattered white clouds.

**De positie van een plek in zijn netwerk  
bepaalt wat die plek aankan**

Ontwikkelingen die veel verkeer met zich meebrengen > multimodaal ontsloten locaties





Ruimtelijke multimodale knopen  
(personenvervoer)





7 BETAALBARE EN  
DUURZAME  
ENERGIE

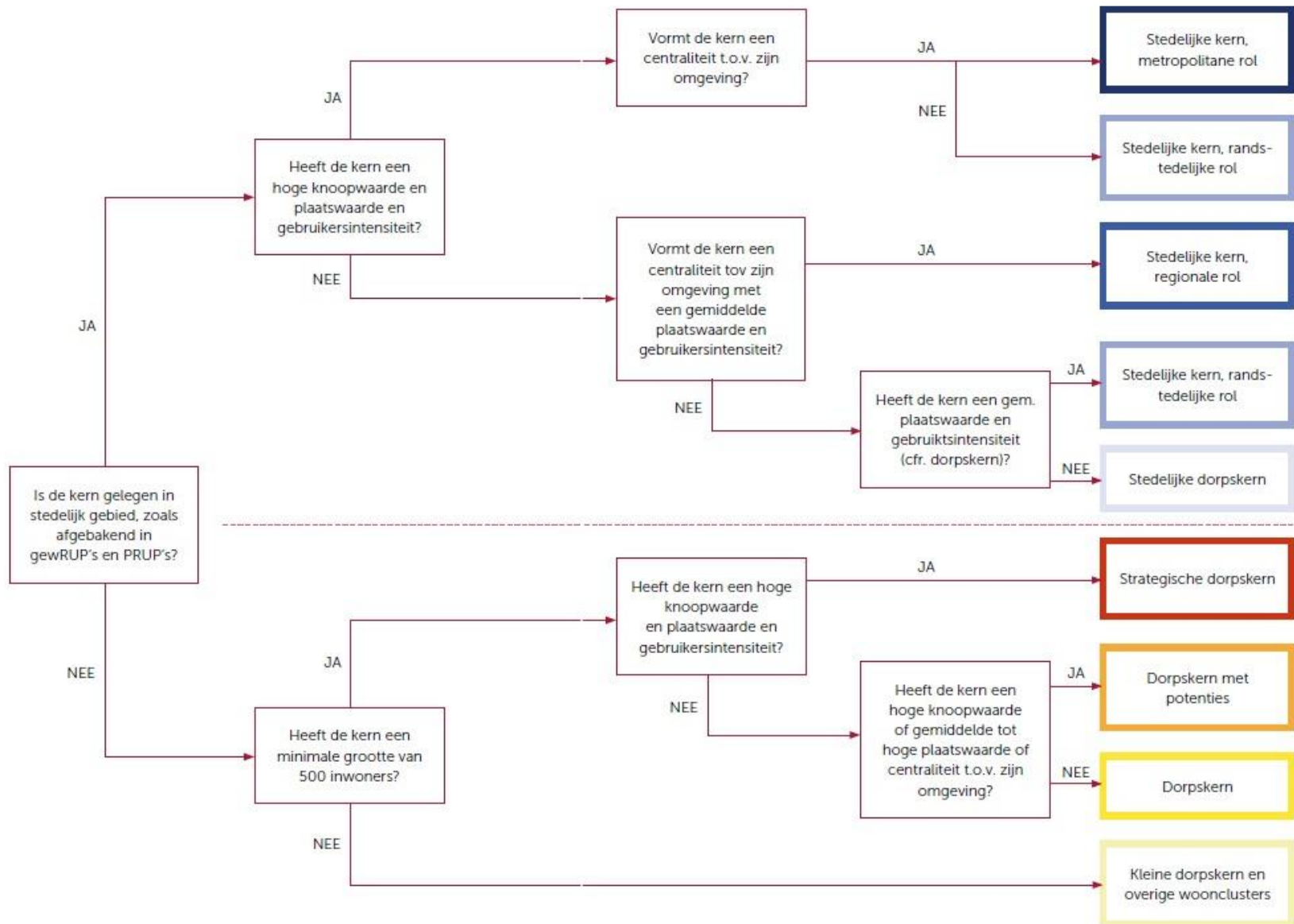
11 DUURZAME STEDEN  
EN  
GEMEENSCHAPPEN

13 KLIMAATACHTIE

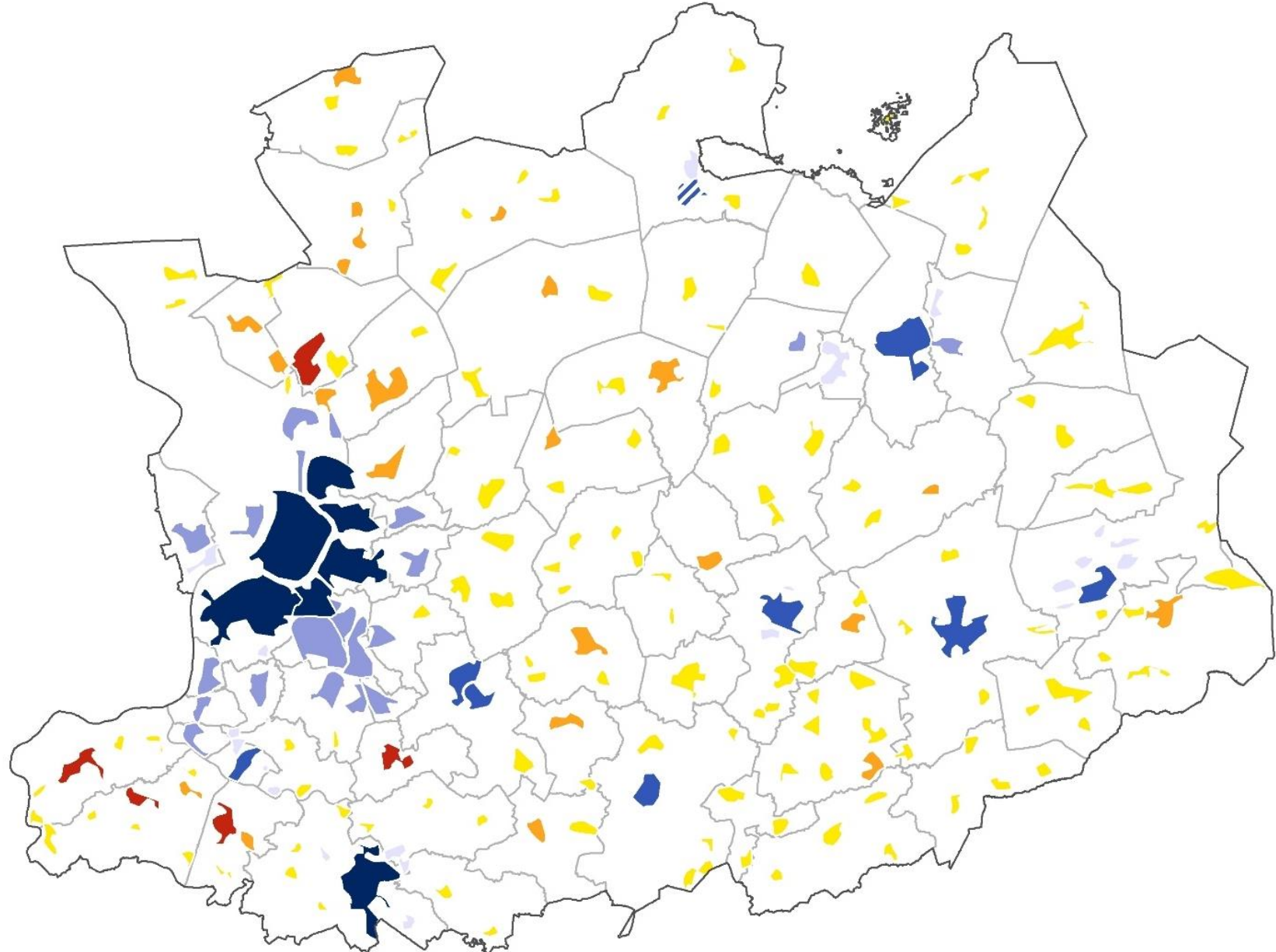
15 LEVEN OP  
HET LAND

# Levendige Kernen





# Kerntypering



Kerntypering



A landscape photograph showing a residential area with a pond. In the background, there are houses, one with solar panels on its roof. The sky is blue with white clouds. In the foreground, there is a pond reflecting the sky and clouds. To the right, a group of people is walking on a path, and a dog is visible. The overall scene is a mix of nature and modern housing.

**We zetten in op kwalitatieve,  
klimaatbestendige en  
multifunctionele kernen.**

**We verweven  
functies in kernen**



## **Kern- versterking**

Kwaliteitsvol  
verdichten met  
groenblauwe  
dooradering

### **Verdichten**

Meer bouw-  
mogelijkheden  
op dezelfde  
plaats

### **Ontdichten**

Ontharden van  
niet bebouwde  
oppervlakten.  
Dak- en gevel-  
groen.  
Infiltratie-  
voorzieningen

### **Verweven van functies**

Ruimte en  
voorzieningen  
delen.  
De juiste  
functie op de  
juiste plaats.



# Meer info? Surf naar

[www.provincieantwerpen.be/beleidsplanruimte](http://www.provincieantwerpen.be/beleidsplanruimte)



## DIENST RUIMTELIJKE PLANNING

Departement Ruimte, Erfgoed en Mobiliteit  
Koningin Elisabethlei 22, 2018 Antwerpen

E mail [beleidsplanruimte@provincieantwerpen.be](mailto:beleidsplanruimte@provincieantwerpen.be)  
[www.provincieantwerpen.be/beleidsplanruimte](http://www.provincieantwerpen.be/beleidsplanruimte)

BRUGGE

CLUSTER  
OMGEVING

i.s.m.



VOORLAND



MAAT —  
ONTWERPERS

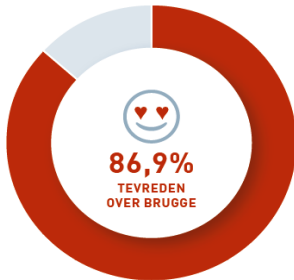


**Beleidsplan Ruimte Brugge (BRB)**

**de Vlaamse bouwshift op maat van Brugge**



## BRUGGE IS ...



één van de 13 centrumsteden in Vlaanderen

deel van de regio Brugge, samen met 8 buurgemeenten

14 099 ha groot

met 119.636 inwoners op 1 januari 2024

UNESCO werelderfgoed sinds 2000 (historische binnenstad)

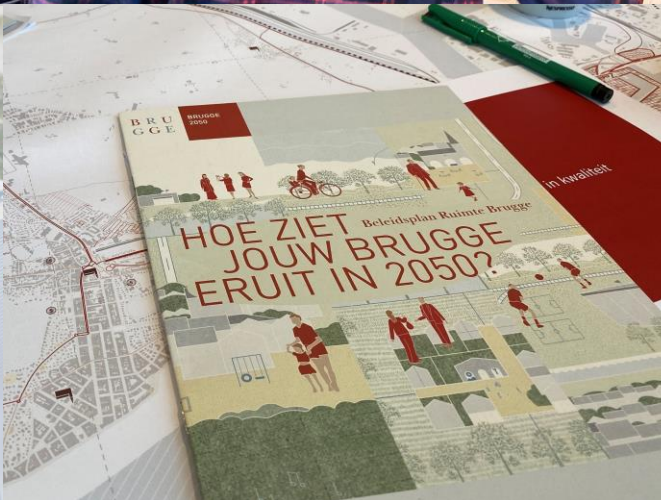


# DIT IS BRUGGE, AANGENAME KENNISMAKING !





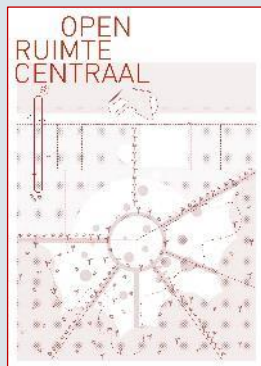
## HET BELEIDSPLAN RUIMTE IS EEN WERK VAN COPRODUCTIE RUIMTE MAKEN IS SAMENWERKEN



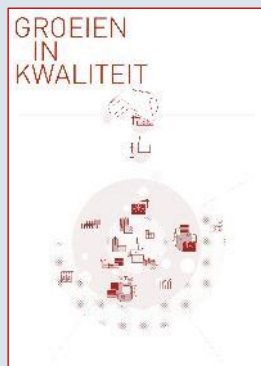
# INHOUDSTAFEL BELEIDSPLAN RUIMTE BRUGGE

## AMBITIEUS

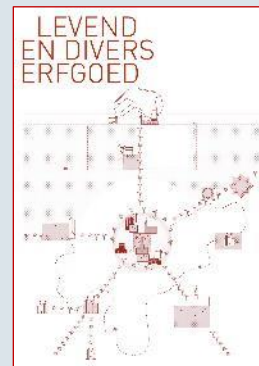
**STRATEGISCHE VISIE  
IN 2050**  
is Brugge een stad ...



... waar respect voor open ruimte in al haar vormen en gebruiken...



... hand in hand gaat met kwalitatieve groei ...



... voortbordurend aan een veelzijdig erfgoed verhaal ...



... in beweging, waarin Bruggelingen elkaar ontmoeten ...



... en samenstromen in een dynamische stad tot aan zee ...

## DOELGERICHT

**BELEIDSKADERS  
TEGEN 2035**  
gaat Stad Brugge ...

DOELSTELLINGEN  
ACTIES

GROENBLAUW  
RAAMWERK  
ACTIVEREN



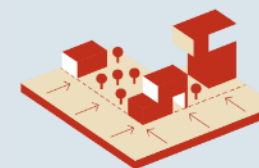
WIJKDYNAMIEK  
CONCENTREREN



WOONWEEFSEL  
TRANSFORMEREN



CAMPUSSEN  
INTENSIVEREN

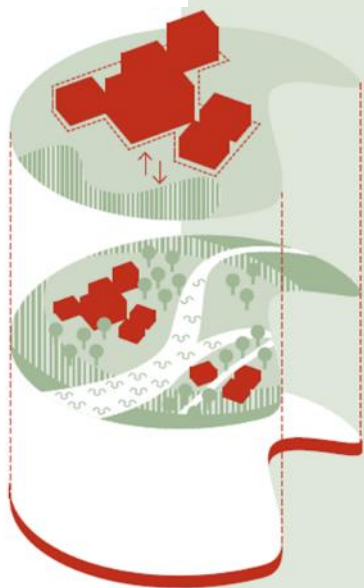


TRANSFORMATIE  
PLEKKEN  
REGISSEREN





## GROENBLAUW RAAMWERK ACTIVEREN



### OPEN RUIMTE BESCHERMEN

#### DOELSTELLING

Stad Brugge neemt geen open ruimte meer in voor harde bestemmingen.

### GROENBLAUW RAAMWERK UITBOUWEN

#### DOELSTELLING

Stad Brugge trekt de landschappelijke diversiteit van haar open ruimte via een 'groenblauw raamwerk' binnen in de stad.

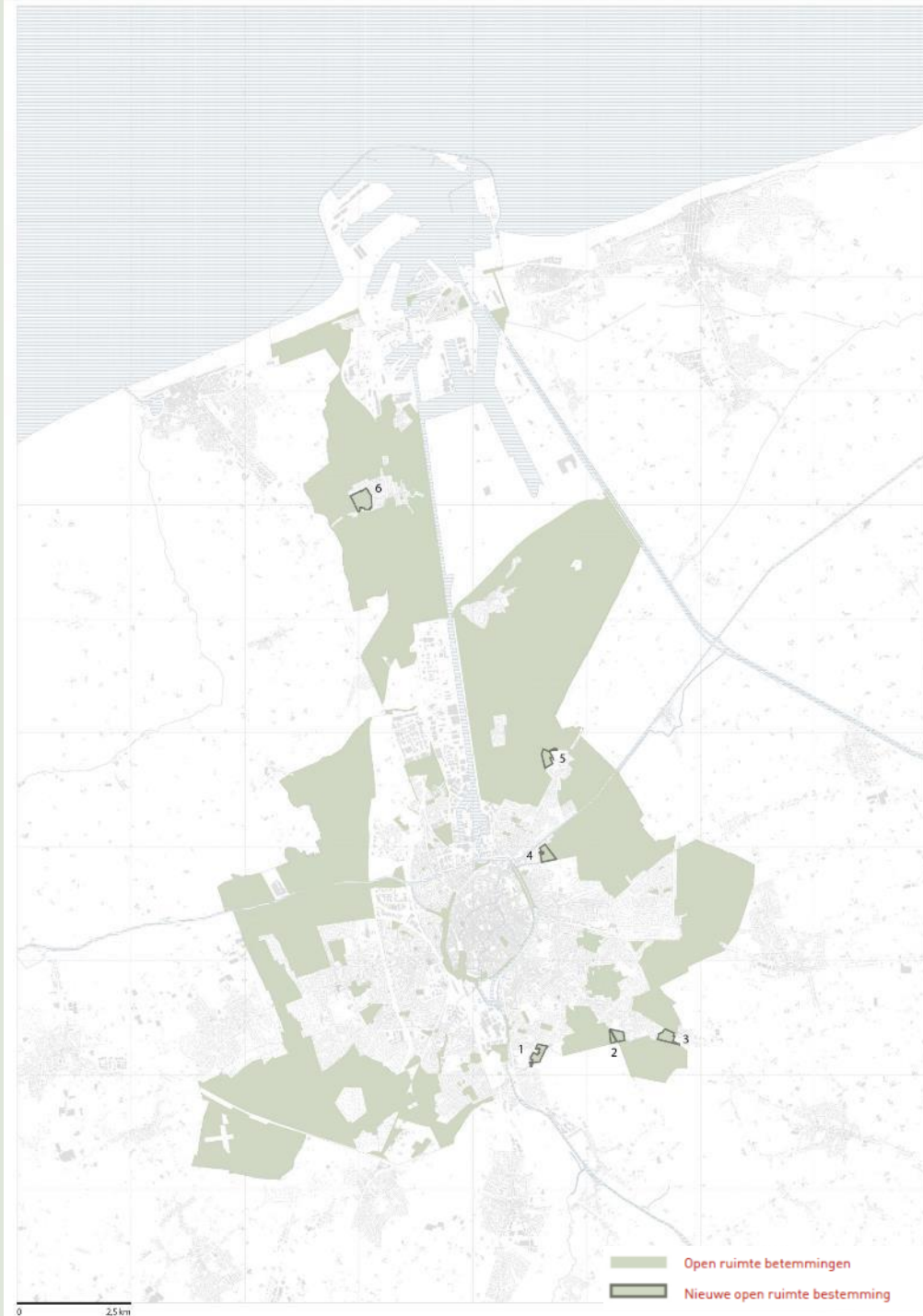
# GROENBLAUW RAAMWERK ACTIVEREN

## OPEN RUIMTE BESCHERMEN

### DOELSTELLING

Stad Brugge neemt geen open ruimte meer in voor harde bestemmingen.

- open ruimte boekhouding met een planologische 'openruimtemal'
  - de openruimtemal kan alleen groeien
  - omvormen van zachte open ruimte bestemmingen naar harde bestemmingen moet gecompenseerd worden
  - 5 **woonuitbreidingsgebieden** en 1 **woonreservegebied** worden opgenomen in de openruimtemal door ze gebiedsgericht te herbestemmen naar open ruimte met een RUP





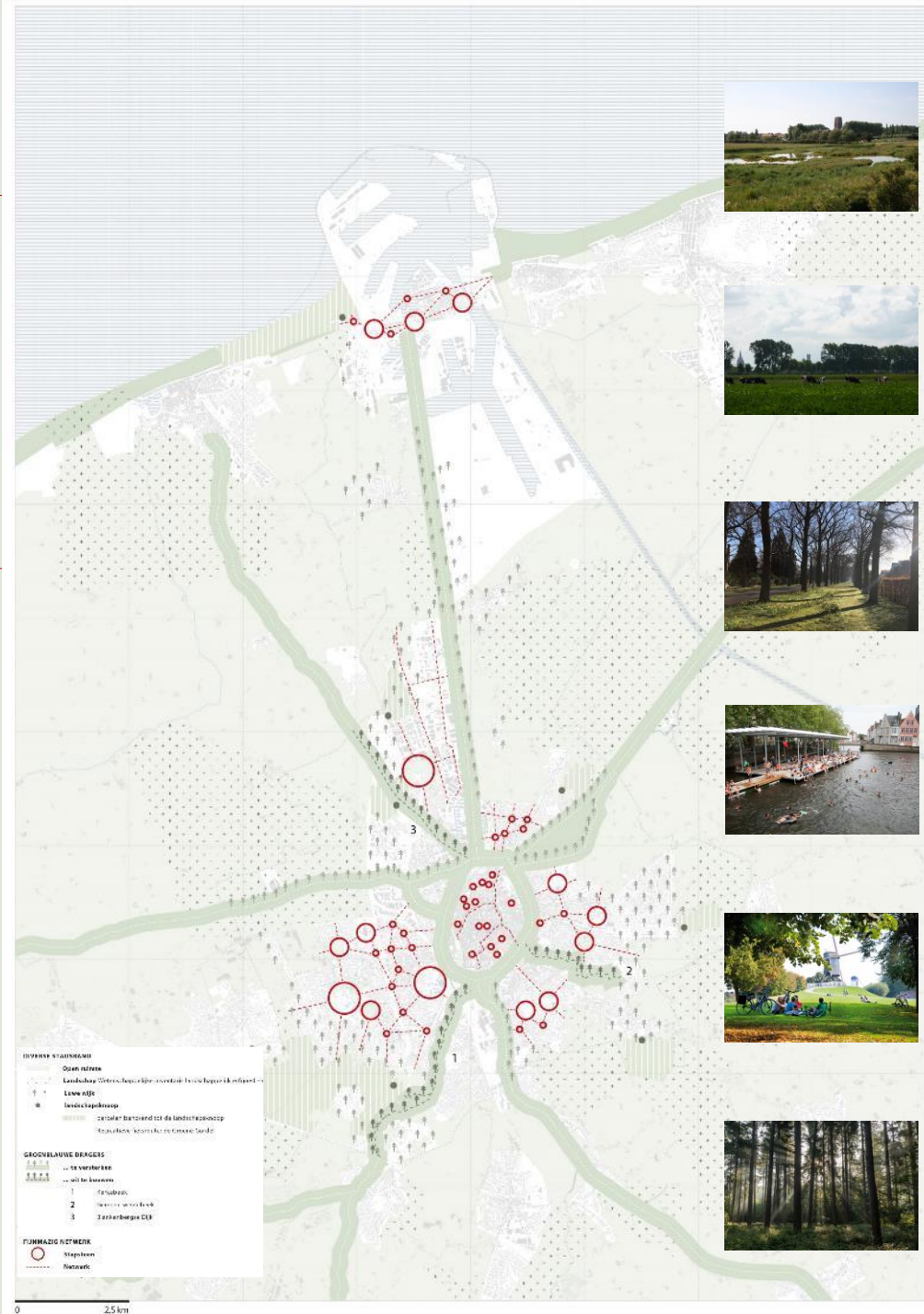
# GROENBLAUW RAAMWERK ACTIVEREN

## GROENBLAUW RAAMWERK UITBOUWEN

### DOELSTELLING

Stad Brugge trekt de landschappelijke diversiteit van haar open ruimte via een fijnmazig ecologisch, recreatief en productief 'groenblauw raamwerk' binnen in de stad.

- ruimte maken met een **groen blauwe reflex**
- **gebiedsgericht** bouwen aan een raamwerk – van groenblauwe dragers, een diverse stadsrand tot en met een fijnmazig net in de stad of dorp - met kennis van landschap en ecologie via een '**plan open ruimte**'
- partners zoeken in **projecten** via een dialogerend vergunningenbeleid (onderhandelingsstedenbouw), ondersteund door een (te onderzoeken) groen blauwe open ruimte norm of "groennorm"
- (verder) inzetten op **publiek domein** om verbindingen te leggen in het raamwerk (o.m. bij geplande werken ...)
- (verder) inzetten op **draagvlak** op privaat domein



## WOONWEEFSEL TRANSFORMEREN



### WOONOMGEVING

#### DOELSTELLING

Stad Brugge werkt aan een veelheid aan transformatie-opgaven binnen het woonweefsel, met aandacht voor de diversiteit van de verschillende woonomgevingen.

### WONINGVOORRAAD (TYPES)

#### DOELSTELLING

Stad Brugge zorgt voor een betere afstemming van de woningvoorraad op de vraag naar betaalbare, veelsoortige en kwaliteitsvolle woningen in kwaliteitsvolle woonbuurten waar Bruggelingen 'thuis' zijn.

### CIRCULARITEIT

#### DOELSTELLING

Stad Brugge stimuleert toekomstbestendig bouwen en vat gebouwen op als "erfgoed van de toekomst".



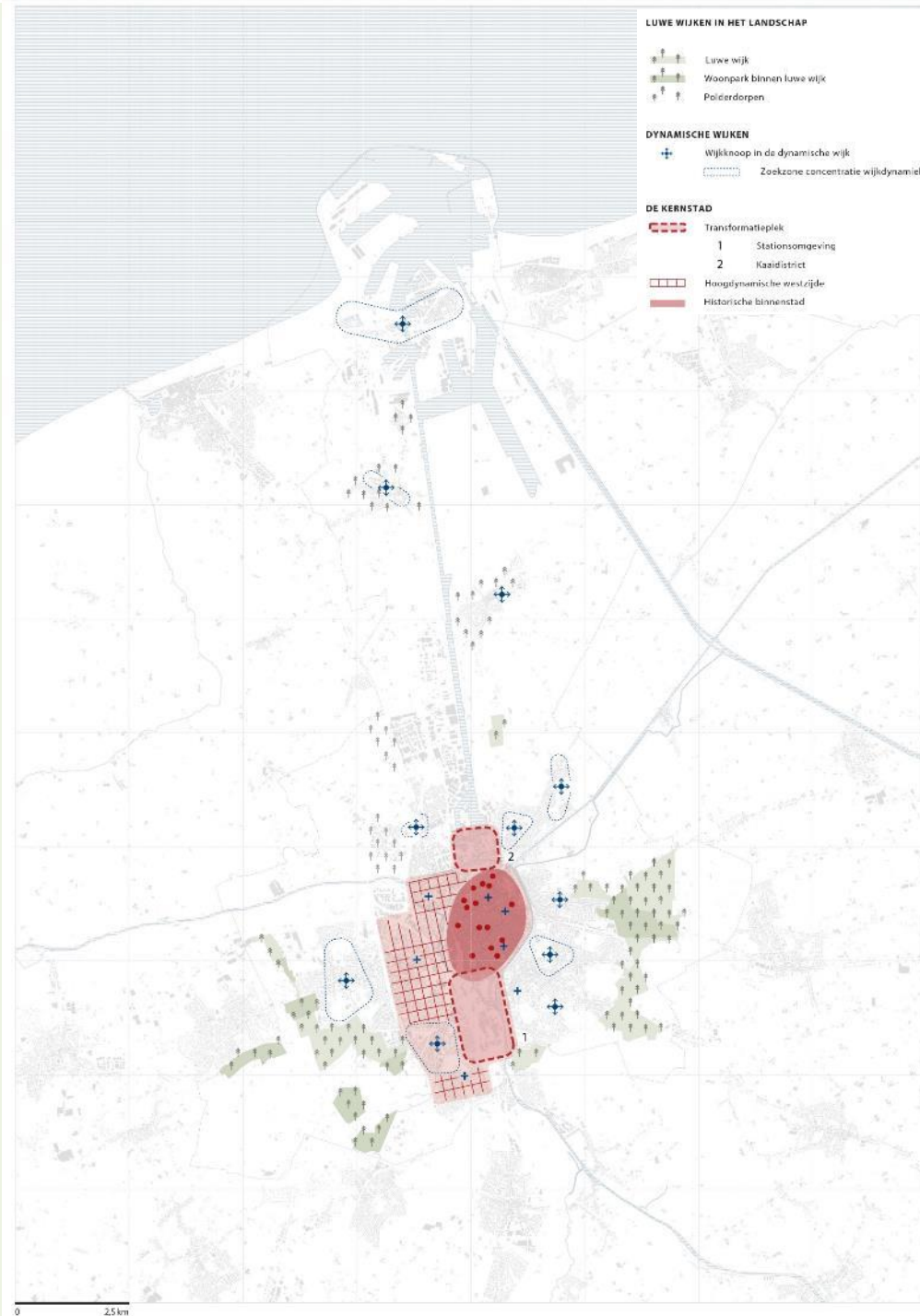
# WOONWEEFSEL TRANSFORMEREN

## WOONOMGEVING

### DOELSTELLING

Stad Brugge werkt aan een veelheid aan transformatie-opgaven binnen het woonweefsel, met aandacht voor de diversiteit van de verschillende woonomgevingen.

- gebiedsgerichte transformatiestrategie in 'luwe wijken', 'dynamische wijken' en 'kernstad'
  - luwe wijken: niet 'dichter', 'anders' kan in lijn met de heersende grondgebonden types en mits efficiënter, zuiniger en slimmer ruimtegebruik
  - dynamische wijken: 'dichter' naar de knopen kan en is gewenst, 'anders' kan en is gewenst
  - 'kernstad' : 'dichter' kan en is gewenst, 'anders' kan en is gewenst
- ondersteund door **wijkstructuurschetsen** en **bijsturing van het regelgevend kader** waar nodig in 'dynamische wijkknopen' en 'kernstad'
- partners zoeken in **projecten** via een dialogerend vergunningenbeleid (onderhandelingsstedenbouw) in 'dynamische wijkknopen' en 'kernstad'
- inzetten op een **positief verwevingsklimaat** voor wonen met werken, ondernemen en ontspannen



# WOONWEEFSEL TRANSFORMEREN

## WONINGVOORRAAD (TYPES)

### DOELSTELLING

Stad Brugge zorgt voor een betere afstemming van de woningvoorraad op de vraag naar betaalbare (voor ieders budget), veelsoortige en kwaliteitsvolle woningen in kwaliteitsvolle woonbuurten waar Bruggelingen 'thuis' zijn.

- inzetten op een bredere **waaiër aan woonvormen** tussen 'de eengezinswoning' en 'het appartement' door **drempels voor alternatieve woonvormen in het regelgevend kader te detecteren en weg te werken** mét behoud van woningkwaliteitsnormen
- inzetten op een bredere **waaiër aan eigendomsvormen** tussen 'volle private eigenaar' en 'private huurder'
  - via een groter sociaal woonaanbod in dialoog met de woonmaatschappij
  - via ondersteuning van private CLT, wooncoöperaties, ...
- partners voor alternatieve woon- en betaalbare eigendomsvormen in **projecten** via dialoogerend vergunningenbeleid (onderhandelingsstedenbouw)
- inzetten van patrimonium voor betaalbare woon- en eigendomsvormen
- **flankerend** beleid dat **alternatieve woon- en eigendomsvormen 'bekend en bemind' maakt** (communicatie, experiment, ...)





# WOONWEEFSEL TRANSFORMEREN

## CIRCULARITEIT

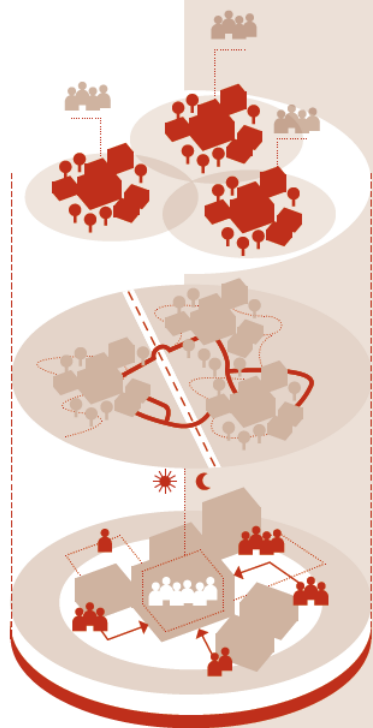
### DOELSTELLING

Stad Brugge stimuleert toekomstbestendig bouwen en vat gebouwen op als “erfgoed van de toekomst”.

- **herbruikbare gebouwen** (op goed gekozen plekken) stimuleren en mogelijk maken via een regelgevend kader waar nodig
- **gebouwen hergebruiken** via herbestemming en / of renovatie
  - **drempels** voor een zorgvuldige (her)ontwikkeling van erfgoed detecteren en wegwerken
  - zoekend naar **collectieve oplossingen** via vb. wijkrenovatieprojecten in wijken waar ondersteuning nodig is
- **materialen hergebruiken**
  - het **op te maken sloopbeleidsplan** aangrijpen om ruimtelijk te differentiëren in welke omgevingen sloop, en vooral herbouw, een betere piste is dan verdere renovatie
  - door **ruimte** specifiek te voorzien **voor circulaire bedrijvigheid**, in het bijzonder in de transformatieplekken waar gewerkt wordt aan het Brugge van de toekomst



## WIJKDYNAMIEK CONCENTREREN



### KNOPIEN

#### DOELSTELLING

Stad Brugge creëert een hernieuwd gevoel van centraliteit en nabijheid binnen knopen in wijken, waarbij ontmoeting centraal staat.

### BEREIKBAARHEID

#### DOELSTELLING

Stad Brugge zorgt dat de Bruggeling de knopen vlot kan bereiken, en dat de knopen elke Bruggeling kunnen bereiken.

### COLLECTIVITEIT

#### DOELSTELLING

Stad Brugge concentreert dynamiek naar centrale knopen in de wijken, door er een gezonde mix van publieke, collectieve en private functies te voorzien, en maakt van het delen van ruimte en voorzieningen een uitgangspunt.



# WIJKDYNAMIEK CONCENTREREN

## KNOPEN EN BEREIKBAARHEID

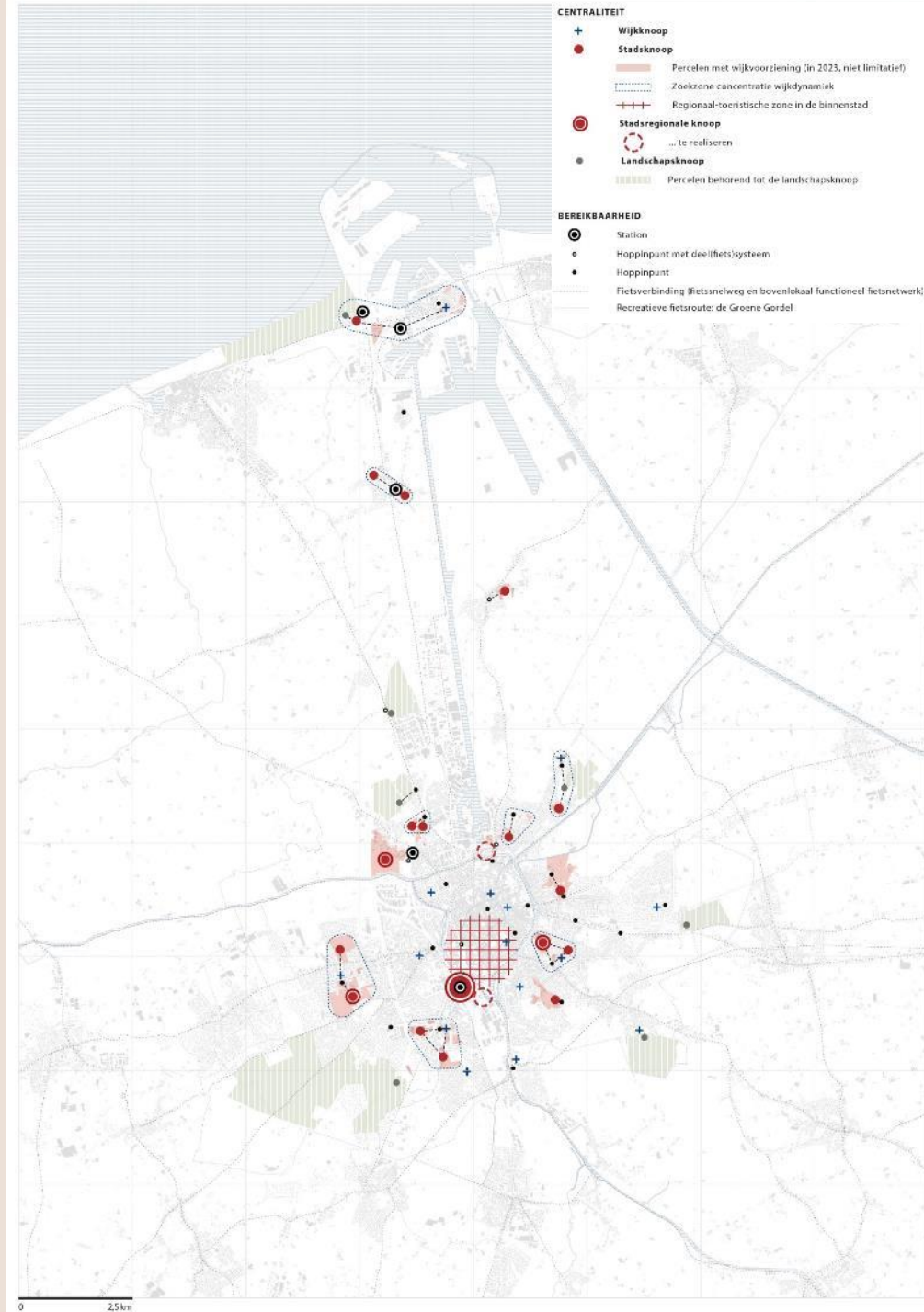
### DOELSTELLING

Stad Brugge creëert een hernieuwd gevoel van centraliteit en nabijheid binnen knopen in wijken, waarbij ontmoeting centraal staat.

### DOELSTELLING

Stad Brugge zorgt dat de Bruggeling de knopen vlot kan bereiken, en dat de knopen elke Bruggeling kunnen bereiken.

- **gebiedsgericht wijkdynamiek op scherp** stellen en verfijnen met **wijkstructuurschetsen als middel** om geïntegreerd én mensgericht of participatief te plannen, ondersteund door monitoring van 'de 13 Brugse wijken'
- **drempels** voor wijkdynamiek en ontmoeting **detecteren en wegwerken** (vb. oversteekbaarheid van steenwegen, gebrek aan deelruimte, ...)
- **kansen** voor wijkdynamiek en ontmoeting **uitspelen in publiek domein** (doorwaadbare wijken met trage doorsteken, ontmoetingsplekken, wandel- en fietsvriendelijke en integraal toegankelijke publiek ruimte), gekoppeld aan de uitbouw van het groen blauw raamwerk
- inzetten op **maximaal duurzame** (cfr. STOP principe) verbindingen en **integraal toegankelijke verbindingen** tussen de knopen



# WIJKDYNAMIEK CONCENTREREN

## COLLECTIVITEIT

### DOELSTELLING

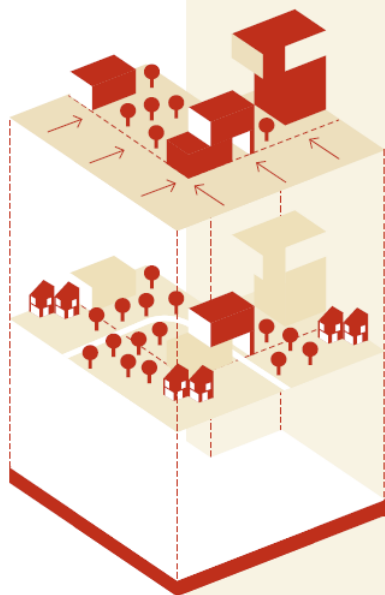
Stad Brugge concentreert dynamiek naar centrale knopen in de wijken, door er een gezonde mix van publieke, collectieve en private functies te voorzien, en maakt van het delen van ruimte en voorzieningen een uitgangspunt.

- publieke functies en diensten **verknopen** met wijkversterkende functies in wijkknopen
- verder gericht inzetten van patrimonium, aanpasbare stadsgebouwen, ...
- **on(der)benutte ruimte** opsporen (in kaart krijgen) en koppelen aan met 'zoekertjes' naar tijdelijke, deels beschikbare ruimte
- **drempels** voor tijdelijk en / of gedeeld gebruik wegwerken (praktisch, juridisch, financieel) en gedeelde ruimte of tijdelijk gebruik faciliteren
- partners zoeken in **projecten** via een **dialogerend vergunningenbeleid** (onderhandelingsstedenbouw)
- kansen uitspelen in een **zorgvuldige (her)ontwikkeling van erfgoed ten dienste van de Bruggeling**





## CAMPUSSEN INTENSIVEREN



### RUIMTELIJK RENDEMENT

#### DOELSTELLING

Stad Brugge vrijwaart de gespecialiseerde campussen voor de functie(s) waarvoor ze bestemd zijn, en implementeert er de principes van zuinig en efficiënt en slim ruimtegebruik.

### GOED NABUURSCHAP

#### DOELSTELLING

Stad Brugge zorgt voor een goed nabuurschap tussen de gespecialiseerde campussen en de omliggende open ruimte of stadswijken en dorpen

OM IN 2050

OPEN  
RUIMTE  
CENTRAAL

GROEIEN  
IN  
KWALITEIT

LEVEND EN  
DIVERS  
ERFGOED

NETWERK  
VAN  
BUURTEN

MAGNEET  
VOOR DE  
REGIO

# CAMPUSSEN INTENSIVEREN

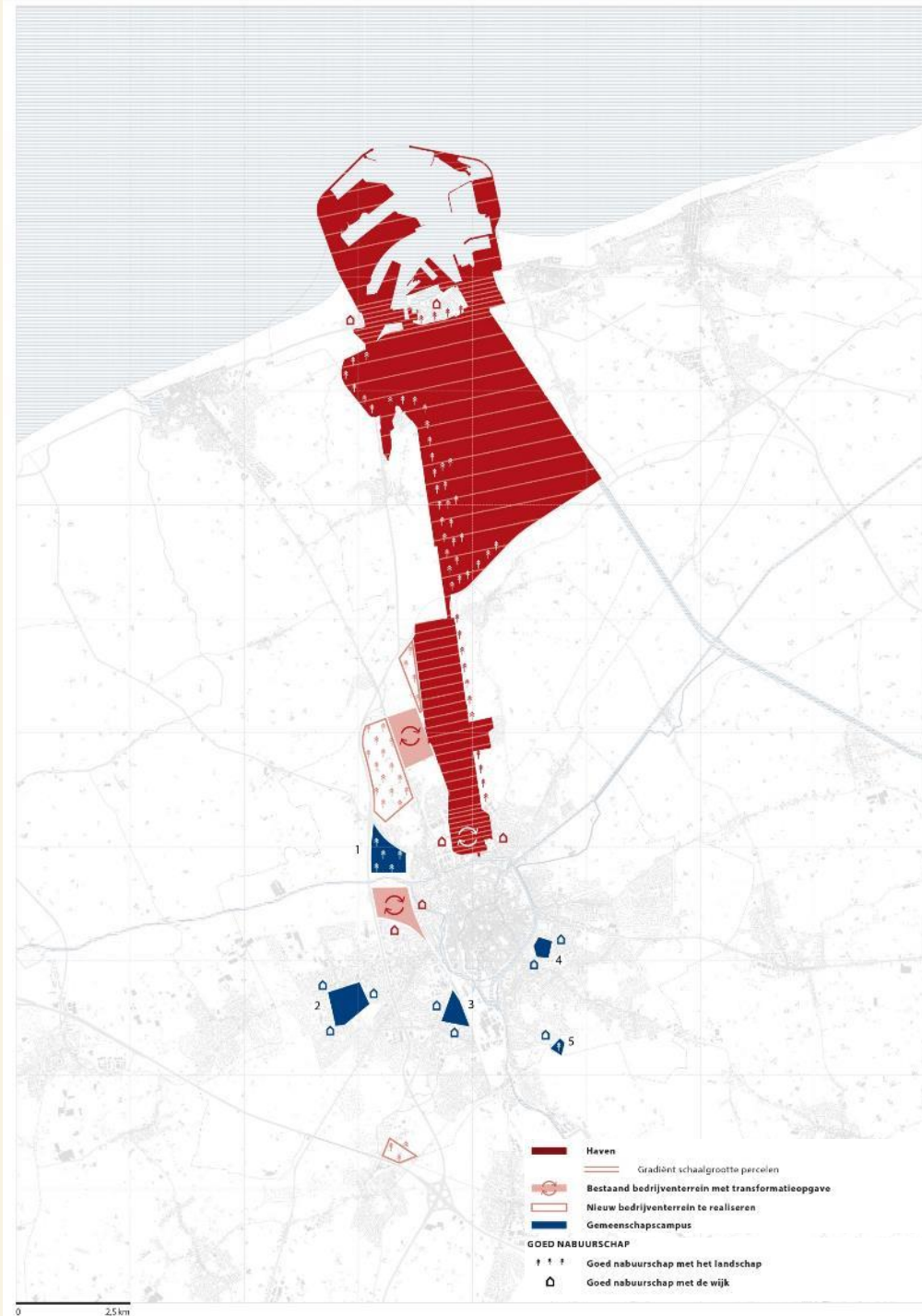
## RUIMTELIJK RENDEMENT

### DOELSTELLING

Stad Brugge vrijwaart de gespecialiseerde campussen voor de functie(s) waarvoor ze bestemd zijn, en implementeert er de principes van zuinig en efficiënt en slim ruimtegebruik

### ➤ locatiebeleid

- waarmee campussen vrijgehouden worden voor de activiteiten waarvoor ze bedoeld zijn, door **drempels** (juridisch, praktisch, financieel) **voor verweving** van werken en ondernemen **in de stad te detecteren en weg te werken**
- waarmee activiteiten terecht komen op de campussen waarvoor ze bedoeld zijn, ondersteund door **begeleiding** van grote ruimtevragers in hun zoektocht naar een locatie
- **gebiedsgericht in dialoog** beheerders/eigenaars/besturen
- met **vergunningenbeleid** als sluitstuk





# CAMPUSSEN INTENSIVEREN

## GOED NABUURSHIP

### DOELSTELLING

Stad Brugge zorgt voor een goed nabuurschap tussen de gespecialiseerde campussen en de omliggende open ruimte of stadswijken en dorpen

#### ➤ gebiedsgericht plan van aanpak in een masterplan

- dat **ruimtelijke rendementsprincipes** als (tijdelijk) **activeren** van on(der)benutte ruimte, **intensiveren** (stapelen, meervoudig ruimtegebruik, activeren van daken) en **delen van voorzieningen** vertaalt
- dat **groen blauwe inrichtingsprincipes** ontwerpend onderzoekt en vertaalt
- dat **principes van gedeelde ruimte voor campus en buurt** ontwerpend onderzoekt en vertaalt (doorwaadbare campussen met trage doorsteken, parkings die bewonersparkings worden, ...)
- dat **(tijdelijke) verweving** zonder inname van grondgebonden plaats (buurtgerichte functies, recreatief medegebruik voor moeilijk te verweven sport of recreatie, ...) onderzoekt en drempels wegwerkt
- dat **circulaire principes** zoals het sluiten van kringlopen tussen campus en buurt onderzoekt en vertaalt (warmte, zonne-energie, ...)
- als basis voor **verfijning** van het **regelgevend kader waar nodig**
- **in dialoog** met de beheerders/eigenaars/besturen
- met **vergunningenbeleid** als sluitstuk



**KANSEN (HER)KENNEN**DOELSTELLING

Stad Brugge maakt het beeld van Brugge 2050 op strategische “transformatieplekken” zichtbaar op het terrein, door er te sturen naar realisatie van de strategische visie in geconcentreerde vorm.

**HOUDING**DOELSTELLING

Stad Brugge stelt zich op als ruimtelijk procesregisseur voor de transformatieplekken.

**AANPAK**DOELSTELLING

Stad Brugge werkt een aanpak met een aantal spelregels uit om de transformatieplekken te regisseren.



# TRANSFORMATIEPLEKKEN REGISSEREN

## KANSEN (HER)KENNEN EN HOUDING

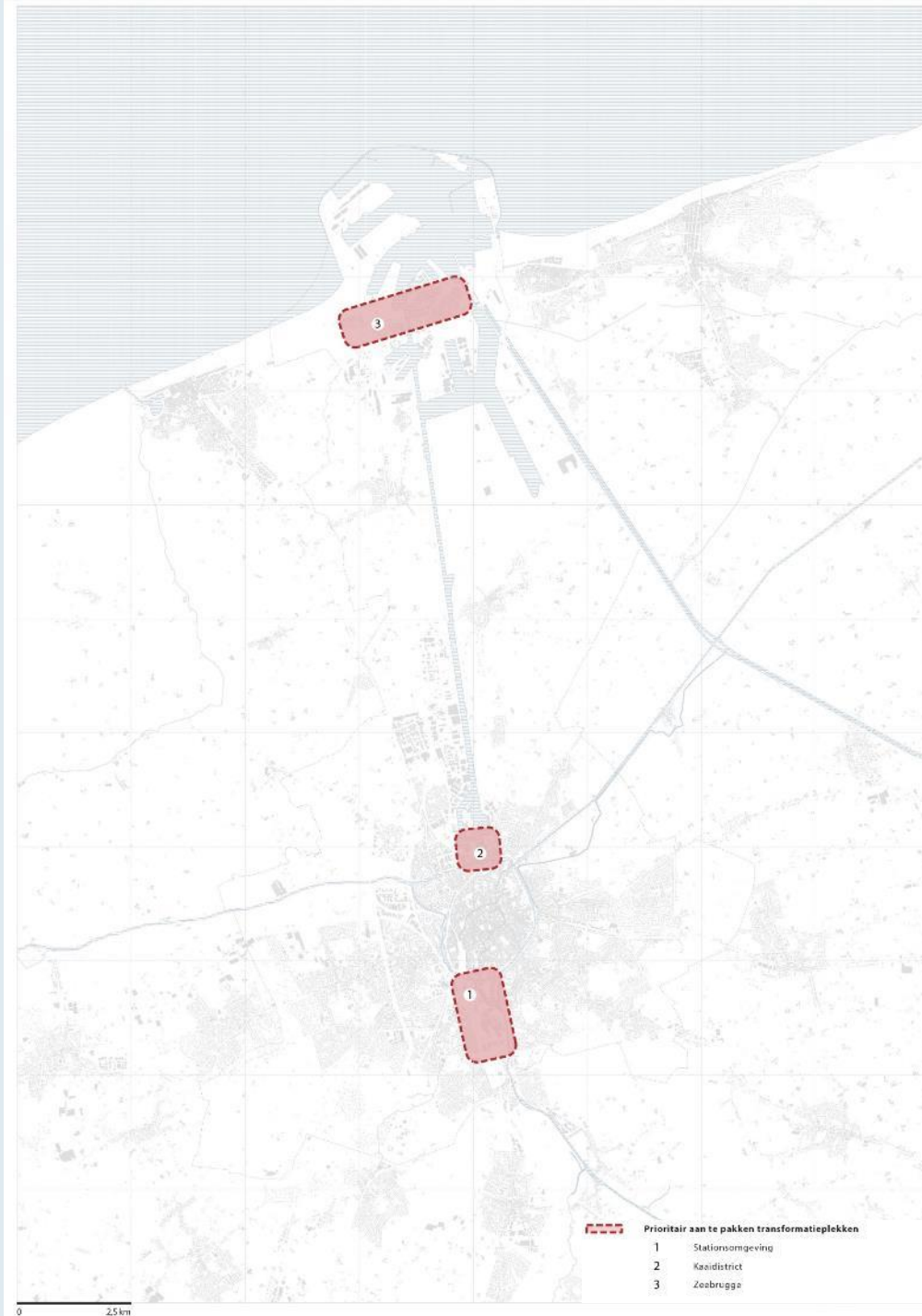
### DOELSTELLING

Stad Brugge maakt het beeld van Brugge 2050 op strategische “transformatieplekken” zichtbaar op het terrein, door er te sturen naar realisatie van de strategische visie in geconcentreerde vorm.

### DOELSTELLING

Stad Brugge stelt zich op als ruimtelijk procesregisseur voor de transformatieplekken.

- de Stad profileert zich als een **actieve partner** in een vlot proces naar realisatie van (de 5 ambitie in 1 verhaal over) de stad die Brugge in 2050 wil zijn. Daarvoor engageert de Stad zich tot **visie, flexibiliteit, coproductie, transparantie en reflectie**
- de Stad ontwikkelt een **vastgoedstrategie** in de transformatieplekken (grondpositie versterken of niet) en onderzoekt of het stadsontwikkelingsbedrijf een rol kan spelen bij het regisseren.



# TRANSFORMATIEPLEKKEN REGISSEREN

## AANPAK

### DOELSTELLING

Stad Brugge werkt een aanpak met een aantal spelregels uit om de transformatieplekken te regisseren.

- met een **stadsatelier** (van stadsdiensten met experts en stakeholders bij uitbreiding)
- naar een **narratief**
  - dat het verhaal vertelt over de rol van de transformatieplek in de stad die Brugge in 2050 wil zijn (de 5 ambities van de strategische visie als 1 verhaal op die plek)
  - dat een gedragen toekomstbeeld en stakeholders inspireert
- als basis voor een **transformatiecharter** of coalitie rond een gedeeld verhaal
- op scherp te stellen in **randvoorwaarden** die het narratief in essentie ‘vastklikken’ voor **kwaliteitsbewaking**
  - in een helder en klaar en tegelijk flexibel **stedenbouwkundig kader** waar nodig
  - in (te onderzoeken) **stedenbouwkundige lasten** voor versnelde realisatie van het BRB
  - ondersteund door een **kwaliteitskamer**
- ruimte latend voor experiment en tijdelijk gebruik van “onbestemde ruimte **in tussentijd**”, waarvoor **drempels** worden gedetecteerd en weggewerkt



narratief voor transformatieplek Kaaidistrict

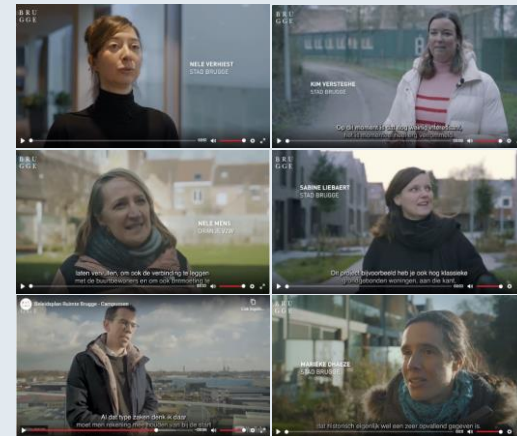


narratief voor transformatieplek Kaaidistrict



## MEER WETEN ?

[brugge.be/stad-bestuur/beleid/ruimtelijk-beleid/het-beleidsplan-ruimte-brugge](https://brugge.be/stad-bestuur/beleid/ruimtelijk-beleid/het-beleidsplan-ruimte-brugge)



mail naar [nele.verhiest@brugge.be](mailto:nele.verhiest@brugge.be) en [tristan.gobyn@brugge.be](mailto:tristan.gobyn@brugge.be)