

PBL JAARVERSLAG 2016



Inhoud

VOORWOORD	3
1 Doelgroepen en samenwerking	4
2 PBL-publicaties 2016	6
2.1 Structurele producten	6
2.2 Zeven strategische thema's	8
2.2.1 Cross-sectorale kansen voor de water-, energie- en voedselnexus	8
2.2.2 Vergroening en het circulair maken van de economie	10
2.2.3 Naar een duurzame energievoorziening	12
2.2.4 Vastgoed en woningmarkt	15
2.2.5 Opgaven en keuzes in het landelijk gebied	15
2.2.6 Toekomst van de stad	17
2.2.7 De concurrentiepositie in Europa van Nederland en zijn stedelijke regio's	19
2.3 Specials	20
2.4 Peer reviewed wetenschappelijke artikelen	22
2.5 Herprioritering gedurende het jaar	24
3 Overige activiteiten	25
4 Kwaliteitsborging	27
4.1 Toezichthouder: Begeleidingscollege PBL	27
4.2 Instrumenten van kwaliteitsborging	28
4.2.1 Strategische kennisontwikkeling	28
4.2.2 Visitatie	28
4.2.3 Interne seminars	28
4.2.4 Wetenschappelijke toetsing	28
4.2.5 Discussie met wetenschap en samenleving	28
4.2.6 Open data	28
5 Kennisontwikkeling	29
5.1 PBL-Academie	29
5.2 Oraties en promoties	30
6 Impact van PBL-werk	31
6.1 Wezenlijk verschil maken	31
6.2 PBL in parlementaire documenten	32
6.3 PBL in de media	32
ANNEX A: POSITIE, TAKEN EN ORGANISATIE	36

VOORWOORD

Het Planbureau voor de Leefomgeving bestrijkt een breed werkterrein. Kijk maar eens naar wat we zoal hebben uitgebracht in 2016: Voedsel voor de circulaire economie – Ruimtelijke Verkenningen 2016: De verdeelde triomf – Natuurlijk Kapitaal: naar waarde geschat – Nationale Energieverkenning 2016 – Kansrijk woonbeleid – Koers houden in de Delta – Belastingverschuiving: minder vergroening en minder complexiteit? – Cities in Europe – Regionale Bevolkingsprognose – Sustainable Development Goals in Nederland: bouwstenen voor leefomgevingsbeleid voor 2030. En natuurlijk de Balans van de Leefomgeving 2016: richting geven, ruimte maken. In dit laatste rapport komen alle grote leefomgevingsopgaven bij elkaar.

De inspanningen van PBL-onderzoekers hebben in 2016 een rijke oogst aan rapporten en andere producten zoals themawebsites, onepagers en bijeenkomsten opgeleverd. Als onafhankelijk kennisinstituut binnen de rijksoverheid levert het PBL hiermee onderbouwde kennis, feiten en analyses ten behoeve van het maatschappelijk debat en de beleidsvorming in Nederland. Daarbij kijken we zowel naar de leefomgeving nu als (in verkenningen) naar mogelijke toekomstige veranderingen en de opties voor het beleid om kansen te realiseren.

Om ons doel te bereiken, moet het PBL-werk echt impact hebben – we zijn er trots op dat we die impact ook in 2016 echt hebben gehad. In dit Jaarverslag melden we onder meer een top-5 van thema's waarop het PBL verschil heeft gemaakt: ruimtelijke ongelijkheid in Nederland – herstructurering van de woningmarkt – circulaire economie – herijking van het leefomgevingsbeleid – energietransitie.

2016 was ook het jaar van de verhuizing van het PBL (samen met CPB, SCP, Rli en AP) naar Bezuidenhoutseweg 30 – ook op het omslag te zien. De PBL-medewerkers uit Bilthoven en Den Haag zijn nu eindelijk op één locatie gehuisvest, en ook nog eens gezamenlijk met collega-instituten. Dit vergemakkelijkt en inspireert de samenwerking nog verder.



Hans Mommaas
directeur



Reinier van den Berg
onderdirecteur tot 1-2-2017



André van Lammeren
onderdirecteur vanaf 1-1-2017

1 Doelgroepen en samenwerking

PBL-werk heeft voor alles tot doel om wetenschappelijke kennis over de leefomgeving te ontwikkelen en beschikbaar te maken voor overheden en samenleving, om zo de kwaliteit en de onderbouwing van beleid in Nederland te vergroten. Beleidsrelevantie en maatschappelijke relevantie zijn dan ook belangrijke criteria, zowel bij de keuze van onderzoeksonderwerpen als bij de opzet van onderzoeken.

Steeds nadrukkelijker wil het PBL naast de rijksoverheid ook andere overheden, maatschappelijke organisaties en het bedrijfsleven bedienen met zijn analyses. Tegelijkertijd leveren deze organisaties vaak relevante input. Kortom, het PBL is steeds meer een netwerkspeler geworden op het maatschappelijke speelveld. Wel blijft de rijksoverheid onze primaire klant, om te beginnen de ministeries van IenM, EZ, BZK, BZ en Financiën. Ook de Tweede Kamer en andere overheden (zowel internationaal als decentraal) zijn belangrijke doelgroepen waar het PBL zijn werkzaamheden – in het verlengde van zijn rijksverantwoordelijkheid – op richt.

Het PBL verricht zijn analyses gevraagd en ongevraagd, onafhankelijk en wetenschappelijk gefundeerd. De categorie 'gevraagd' bestaat niet alleen uit onderzoek dat tot een rapport leidt, maar geregeld ook uit 'kennis aan tafel'. Het planbureau verricht zowel structurele als tijdelijke dienstverlenende taken voor de (Rijks)overheid en internationale organisaties, waaronder in 2016:

- advisering over beleidsvoornemens in de Raad Economische Zaken, Infrastructuur en Milieu (REZIM), en in het ambtelijk voorportaal van deze onderraad van de ministerraad, de interdepartementale Commissie voor Economische Zaken, Infrastructuur en Milieu (CEZIM)
- ondersteuning bij het uitvoeren en borgen van het SER Energieakkoord
- het analyseren van nieuwe voorstellen van de Europese Commissie en andere internationale beleids-gremia
- ondersteuning van Nederlandse ministeries bij internationale klimaatonderhandelingen (IPCC) en ten behoeve van het Intergovernmental Platform on Biodiversity and Ecosystems (IPBES) van de VN.

Wetenschap wordt steeds meer bedreven in netwerken. Het PBL heeft ook in 2016 met een groot aantal onderzoeksinstituten in binnen- en buitenland samengewerkt. Dat is van belang voor de projecten en onderwerpen waarop we samenwerken. Daarnaast is samenwerking essentieel voor kwaliteitsbewaking: het bevordert up-to-standards werken. Tot slot vergroot samenwerking de efficiency: door gebruik te maken van elkaars relatieve sterkte hoeft niet iedereen het wetenschappelijke wiel opnieuw uit te vinden.

Omwille van de kwaliteit van zijn werk heeft het PBL samenwerkingsverbanden met uiteenlopende Nederlandse expertisecentra zoals universiteiten, onderzoeksinstituten, collega-planbureaus, koepelorganisaties en expertiseorganisaties. Voor de wettelijke analyses op natuurterrein heeft het PBL een speciale overeenkomst met de WUR (WOT-Wettelijke Onderzoekstaken) en het ministerie van EZ. Daarnaast werkt het PBL samen met veel buitenlandse universiteiten en onderzoeksinstituten en internationale organisaties zoals OECD, UNEP, EEA, JRC, Unesco-IHE, UN Habitat en de FAO.

De nieuwe huisvesting van het hele PBL aan de Bezuidenhoutseweg in Den Haag – samen met SCP, CPB, Rli en AP – levert op diverse fronten winst op. Tegenover de langere reistijden voor veel medewerkers die voorheen in Bilthoven waren gestationeerd staan de voordelen van makkelijker contact met gebruikers van PBL-analyses (vooral bij departementen en parlement) en intensiever

samenwerken met collega's, ook van de andere planbureaus en de Rli. Ook in een digitale wereld is het belang van een nabijheid in een netwerk niet te onderschatten.

2 PBL-publicaties 2016

Dit hoofdstuk geeft een overzicht van de belangrijkste PBL-publicaties in 2016. Het grootste deel van het werk in 2016 is voortgekomen uit de voornemens zoals gepresenteerd in het jaarlijkse Werkprogramma. Dat betreft om te beginnen de zogenoemde structurele producten; onderzoek dat het PBL periodiek verricht en publiceert. Het grootste deel van het onderzoek past binnen zeven strategische thema's zoals het PBL deze in 2016 hanteerde.

Naast het in het Werkprogramma geplande onderzoek is er ook tijd vrijgemaakt voor meer incidentele studies, onder meer als antwoord op actuele onderzoeksvragen vanuit het beleid dan wel (proactief) inspeland op maatschappelijke ontwikkelingen en issues.

2.1 Structurele producten

Structurele producten die in 2016 zijn uitgekomen zijn de *Ruimtelijke Verkenningen*, de *Monitor Infrastructuur en Ruimte (MIR)*, de *Balans van de Leefomgeving*, de *Regionale Bevolkings- en huishoudensprognose*, en de *Nationale Energieverkenning*.

Ook het *Compendium voor de Leefomgeving*, dé digitale nationale gegevensbasis op het gebied van milieu, natuur en ruimte, is een structurele taak in het werkprogramma.

Tot slot Signalenrapporten horen tot de structurele producten. Deze reeks kenmerkt zich door een signaal af te geven over maatschappelijke ontwikkelingen of veranderingen die plaatsvinden. In 2016 is gewerkt aan een signalenrapport over 'Infrastructuur van de 21^e eeuw' dat in 2017 zal verschijnen.

Ruimtelijke Verkenningen 2016: 'De verdeelde triomf'

8 maart

Steden zijn de motor van onze economie. Het aantal banen in stedelijke regio's is de laatste 25 jaar met 30% toegenomen. Daarbuiten was dat 20%. In steden zijn in vergelijking met daarbuiten de meeste hoogbetaalde banen te vinden. Ook de minderverdienende in een stad profiteren hiervan: zij verdienen gemiddeld meer dan degenen met een vergelijkbare baan buiten de stad.



In de Ruimtelijke Verkenning 2016 staat de stedelijke economische ongelijkheid centraal. In deze publicatie onderzocht het PBL of het economische succes van steden voor alle steden geldt. En welke bevolkingsgroepen vooral van de triomf profiteren. Het PBL bekeek ook welke opties het beleid heeft om stedelijke ongelijkheid te verminderen. Een combinatie van gebiedsgericht onderwijs- en arbeidsmarktbeleid lijkt het meest zinvol.

Op 8 maart zijn tijdens een mini-symposium in het Huis Utrecht de onderzoekresultaten gedeeld met nationale- en stedelijke beleidsmakers, wetenschappers en pers (zie verder hoofdstuk 3). De publicatie leverde een grote stroom aan publiciteit op en veel belangstelling van steden en regio's.

Vanwege de grote belangstelling vanuit regio's is het PBL in 2016 een vervolgproject gestart, dat in 2017 een online-product oplevert met informatie over alle 22 onderzochte stadsgewesten.

Monitor Infrastructuur en Ruimte

7 september

In samenwerking met het Kennisinstituut voor Mobiliteitsbeleid (KiM), het Centraal Bureau voor de Statistiek (CBS) en de Rijksdienst voor het Cultureel Erfgoed (RCE) heeft het PBL de Monitor Infrastructuur en Ruimte (MIR) uitgebracht.

Het doel van de MIR is dat zowel de minister van IenM als de Tweede Kamer zicht houden op het doelbereik van de Structuurvisie Infrastructuur en Ruimte (SVIR). De belangrijkste conclusies uit de 2016-editie van de MIR zijn (a) dat veel van de economische en mobiliteitsdoelen van de SVIR gehaald worden en (b) dat de afstemming van maatregelen op het gebied van infrastructuur en verstedelijking echter niet optimaal is.

Regionale Bevolkings- en huishoudensprognose

12 september

Iedere drie jaar actualiseert het PBL in samenwerking met het CBS de regionale bevolkings- en huishoudensprognose. Deze prognose geeft een beeld van de regionale ontwikkelingen in de bevolking en huishoudens in de komende 3 decennia. De belangrijkste conclusies zijn dat de bevolking van Nederland de komende 25 jaar nog door groeit en dat de potentiële beroepsbevolking blijft toenemen, met name in de Randstad. Oorzaken zijn het optrekken van de AOW-leeftijd en de versnelling in de trend van vergrijzing, wat het sterkst speelt aan de randen van Nederland.

Deze prognose heeft geleid tot artikelen in diverse landelijke dagbladen, maar vooral tot veel aandacht in regionale media, en ook een veelheid aan vragen vanuit regionale overheden.



Balans van de Leefomgeving

13 september

De Balans van de Leefomgeving is een tweejaarlijkse rapportage over de staat van milieu, natuur en ruimte in Nederland. Bovendien wordt de leefomgevingskwaliteit die parlement en regering zich ten doel hebben gesteld, geëvalueerd. De ondertitel van de 2016-versie luidt: 'Richting geven - Ruimte maken'. Deze Balans laat zien dat er voor een volgend kabinet kansen liggen om het leefomgevingsbeleid met richtinggevend rijksbeleid te beïnvloeden. Dit geldt onder andere voor de grote opgaven rond energietransitie, circulaire economie en de combinatie landbouw-natuur. Ook de toenemende sociaaleconomische verschillen binnen en tussen steden en regio's in Nederland vragen om heldere uitspraken van de rijksoverheid. Deze Balans is gepresenteerd tijdens de Nacht van de Leefomgeving in Pakhuis de Zwijger in Amsterdam (zie verder hoofdstuk 3). De ondertitel (of het motto) Richting geven - Ruimte maken werd breed opgepakt: er liggen serieuze opgaven voor de rijksoverheid.



Nationale Energieverkenning

1 oktober

De Nationale Energieverkenning (NEV) wordt jaarlijks opgesteld door ECN, PBL en CBS, met bijdragen van RVO. De NEV schetst de waargenomen ontwikkeling van de Nederlandse energiehuishouding en de uitstoot van broeikasgassen vanaf 2000 tot heden en geeft verwachtingen tot 2035, uitgaande van vastgesteld en voorgenomen beleid. De NEV 2016 heeft ook gediend als de kwantitatieve basis onder de evaluatie van het Energieakkoord. EZ heeft de NEV samen met de evaluatie door de Borgingscommissie Energieakkoord naar de Tweede Kamer gestuurd.

De belangrijkste conclusies zijn:

- het in het Energieakkoord gestelde doel van 16% hernieuwbare energie in 2023 komt in zicht;
- het doel van 14% energieopwekking via hernieuwbare bronnen in 2020 zal niet gehaald worden;
- het werkgelegenheidsdoel uit het Energieakkoord (2014-2020) ligt wel binnen bereik.

Er was nog voor de publicatie van de NEV een stortvloed aan media-aandacht voor de uitgelekte NEV, met name vanwege discussie over de verandering in de gebruikte rekenmethode. Na publicatie heeft het PBL diverse interviews gegeven om deze methode toe te lichten. Een conclusie na deze derde editie van de NEV mag verder zijn dat de NEV snel is ingeburgerd. Het is nu een vanzelfsprekend jaarlijks product waar breed naar wordt uitgezien en waarnaar ook veel wordt verwezen.



Compendium voor de Leefomgeving

– www.clo.nl

Doorlopend

Het Compendium voor de Leefomgeving is een website met feiten en cijfers over

milieu, natuur en ruimte in Nederland. Deze gezamenlijke website van PBL, CBS en Wageningen UR ontsluit data via een kleine 700 indicatoren waarbij de gegevens regelmatig geactualiseerd worden. Het Compendium is voor brede groepen gebruikers een belangrijke informatiebron: gemeenten, journalisten, bedrijven, wetenschappers etc.

2.2 Zeven strategische thema's

Naast de structurele producten werkte het PBL in 2016 in zeven strategische onderzoeksthema's die ook in de komende jaren een hoge beleidsrelevantie zullen hebben. De kern van het verrichte PBL-onderzoekswerk valt binnen deze zeven thema's:

1. Cross-sectorale kansen voor de water, energie en voedsel nexus
2. Vergroening en het circulair maken van de economie
3. Naar een duurzame energievoorziening
4. Vastgoed en woningmarkt
5. Opgaven en keuzes in het landelijk gebied
6. Toekomst van de stad
7. De concurrentiepositie in Europa van Nederland en zijn stedelijke regio's

Deze meerjarenprogramma's zijn integraal, dat wil zeggen: zij verbinden waar relevant milieu, water, natuur, ruimte, economisch verdienvermogen en het handelingsperspectief van burgers, en zijn maatschappelijk relevant en gericht op (interdepartementale) beleidsprocessen die in deze of de volgende kabinetsperiode tot besluitvorming leiden. Het gaat daarbij om kritische beoordelingen van beleidsvoornemens, verkenningen van toekomstige ontwikkelingen of het in beeld brengen van de opties die beschikbaar zijn om beleidsdoelen te realiseren.

De strategische meerjarenprogramma's omvatten ook de strategische kennisontwikkeling, die tot doel heeft kennis te vergaren en methoden te ontwikkelen die nodig zijn om het PBL-onderzoek op maatschappelijk relevante onderwerpen wetenschappelijk verantwoord te kunnen uitvoeren. Strategische kennisontwikkeling is dan ook nauw verbonden met, en gericht op, de bruikbaarheid in onderzoek van beleid en maatschappij.

Hieronder belichten we enige relevante PBL-studies die als onderdeel van de strategische meerjarenprogramma's in 2016 zijn gepubliceerd.

2.2.1 Cross-sectorale kansen voor de water-, energie- en voedselnexus

Door de toename van de wereldbevolking en de mondiale economische groei blijft de druk op de kwaliteit van de leefomgeving onverminderd groot. Ook is de ongelijkheid mondiaal gezien eerder toe- dan afgenomen. Een groot deel van de wereldbevolking heeft nog altijd een beperkte toegang tot voedsel, schoon water en energie. Bevolkingsgroei en economische ontwikkeling vinden vooral

in steden plaats. Verstedelijking en verhoging van de productie gaan samen met grondstof-intensievere leefstijlen en verbroken kringlopen.

Er bestaan belangrijke positieve en negatieve verbanden tussen de hierboven beschreven problemen, mogelijke oplossingsrichtingen en beleidsinterventies. Deze onderlinge verbondenheid noemt men wel de nexus.

Het PBL-onderzoek binnen het thema Cross-sectorale kansen voor de water-, energie- en voedselnexus is primair gericht op analyses en het verschaffen van mogelijke beleidsopties voor de ministeries van Buitenlandse Zaken, Infrastructuur en Milieu en Economische Zaken. In 2016 lag de focus hierbij o.a. op de thema's Sustainable Development Goals (SDG's), circulaire voedselsystemen en *Resilient cities*.

Enige belangrijke publicaties in 2016:



Waterkwaliteit nu en in de toekomst

12 januari

'Waterkwaliteit nu en in de toekomst' is de eindrapportage van de ex-ante evaluatie van de stroomgebiedbeheerplannen. Het rapport beschrijft welke ecologische maatregelen nodig zijn om de doelen uit de Europese Kaderrichtlijn Water (KRW) in de periode 2016-2021 te kunnen realiseren. De belangrijkste conclusie uit het rapport luidt: om de ecologische KRW doelen te halen is extra inzet nodig van het Rijk, de waterbeheerders en agrariërs.

De waterkwaliteit in Nederland is sinds 1980 wel verbeterd maar stagneert de laatste jaren. En wat nodig is zijn generiek bronbeleid en gebiedsgerichte maatregelen, en samenwerking tussen agrariërs en waterbeheerders om gebiedsgerichte plannen uit te voeren.

Sustainable Development Goals in Nederland

21 januari



In september 2015 heeft de VN een nieuwe mondiale duurzame ontwikkelingsagenda voor 2030 vastgesteld. De Millennium Development Goals (MDG) zijn opgevolgd door 17 Sustainable Development Goals (SDG) die gelden voor alle landen. De lidstaten moeten zorgen voor vertaling in nationaal beleid. In de studie '*Sustainable Development Goals in Nederland: bouwstenen voor leefomgevingsbeleid voor 2030*' heeft het PBL, op verzoek van de ministeries van Buitenlandse Zaken, Infrastructuur en Milieu, en Economische Zaken, de Nederlandse beleidskeuzes voor natuur en milieu verkend die voortvloeien uit de 2030 Agenda voor duurzame ontwikkeling van de VN. De belangrijkste conclusies zijn: Nederland heeft op het gebied van natuur en milieu al diverse

doelstellingen en beleidsprogramma's die in lijn zijn met de SDG's, maar deze vergen nog wel de nodige aanpassing. En voor een succesvolle implementatie is het essentieel dat er goede afstemming plaatsvindt tussen de verschillende ministeries onderling en met de decentrale overheden.

Dit relatief kleine onderzoek heeft veel aandacht getrokken. Zo staat het in de top-5 van de meest bekeken PBL-nieuwsberichten over 2016.

Food Systems and Natural Resources

25 mei



Het PBL heeft een belangrijke bijdrage geleverd aan het UNEP-IRP (United Nations Environment Programme-International Resource Panel) rapport *'Food Systems and Natural Resources'*. Het rapport werd gepresenteerd tijdens de 2^e UNEA (UN Environment Assembly) bijeenkomst in Nairobi, Kenia. Een belangrijke conclusie uit de rapportage is dat voor een duurzaam voedselsysteem een geïntegreerde benadering een vereiste is met een focus op het beschermen van natuurlijke hulpbronnen.

Dit onderzoek is breed opgepakt. Ook een half jaar na publicatie trekt het nog veel aandacht, met name ook internationaal.

Koers houden in de Delta

31 oktober

De Staf Deltacommissaris heeft het PBL gevraagd een kader te ontwikkelen voor het monitorings- en evaluatiesysteem voor het Deltaprogramma. Dit heeft geresulteerd in het PBL-rapport *'Koers houden in de Delta'*. Hierin benadrukt het PBL onder meer dat het belangrijk is dat samenwerkende partijen doelen concreter maken en de huidige situatie goed vastleggen. Daardoor weet iedereen waaraan gewerkt moet worden en is het gemakkelijker om de voortgang van het Deltaprogramma in de gaten te houden.

Dit rapport is nuttig gebleken voor het Deltaprogramma en de gemeenschap hieromheen. De Staf Deltacommissaris heeft het gedeeld tijdens de Deltaparade.

2.2.2 Vergroening en het circulair maken van de economie

Wereldwijd is vergroening van de economie één van de grote uitdagingen voor de komende decennia. Economische groei vanuit ecologische grenzen. Verwant aan de vergroening van de economie is de circulaire economie. In een circulaire economie staat het hergebruik van producten en het behoud van natuurlijke hulpbronnen centraal, en wordt gestreefd naar het realiseren van waarde voor ecologie en economie.

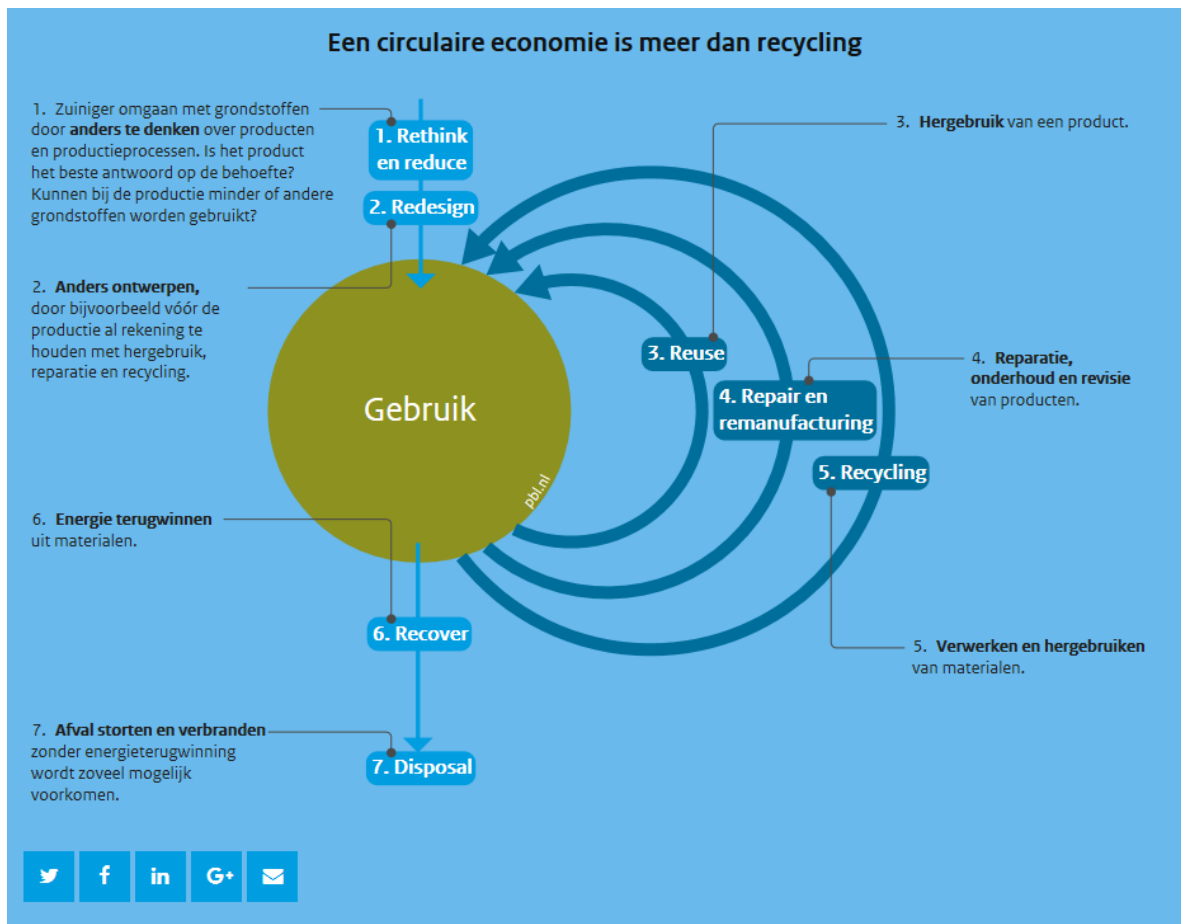
In zijn onderzoek op het gebied van de vergroening van de economie sluit het PBL aan bij beleidsprioriteiten en de bijbehorende kennisvragen in diverse bestuurlijke gremia, zowel in Nederland als internationaal. De meest direct betrokken ministeries zijn, ieder met zijn eigen schaalniveau en perspectief: EZ, IenM en Buitenlandse Zaken. Het PBL onderzoek binnen dit thema verschaft o.a. inzicht en kennis over vergroening, eco-innovatie, ecosysteemdiensten en natuurlijk kapitaal en veronderstelt veel cross-sectorale kennis over (stof)stromen, bedrijven en sectoren.

Enige belangrijke publicaties in 2016:

Waarom een circulaire economie?

29 maart

Naast traditionele rapporten geeft het PBL in toenemende mate digitale producten uit als digitale infographics, onepagers en webbased monitoring tools. De onepager 'Waarom een circulaire economie' is opgezet als 'scrollytelling', dat wil zeggen een verhalende webapplicatie, waarin een 'longread' is afgewisseld met heldere infographics. Zo worden alle aspecten van de circulaire economie in Nederland bekeken – van 'de stad als mijn' tot nieuwe verdienmodellen.



Deze onepager is veel bekeken en wordt nog steeds veel gedeeld via sociale media.

Voedsel voor de Circulaire Economie

20 juni



Met de policy brief 'Voedsel voor de Circulaire Economie' heeft het PBL in kaart gebracht welke samenhangende aanpak nodig is om de voedselketen meer circulair te maken. De policy brief onderscheidt drie aangrijpingspunten: duurzaam beheer van natuurlijke hulpbronnen, beperken van voedselverspilling en optimaliseren van het gebruik van reststromen. Deze policy brief is vooral binnen het netwerk rond voedsel verspreid en gebruikt.

Belastingverschuiving: meer vergroening en minder complexiteit

2 augustus

In de politiek leeft breed de wens om het belastingstelsel te hervormen. Onderdeel hiervan is de gedachte de belastinggrondslag te verschuiven van 'arbeid en winst' naar 'consumptie en duurzaamheid'. Dat zou meerdere doelen tegelijk kunnen dienen: een hogere opbrengst voor de schatkist, een passende prijs voor milieuvervuiling en vermindering van de complexiteit van het belastingstelsel.

De rapportage concludeert dat de politieke wens om de belastingdruk te verschuiven van arbeid naar consumptie en tegelijkertijd het belastingstelsel te vergroenen en minder complex te maken, te ambitieus is. Het is verstandiger belastingen in te zetten voor hun primaire doel: de btw voor de opbrengst en groene belastingen voor de vermindering van bijvoorbeeld milieuvervuiling of verkeerscongestie.

Onder meer door deze publicatie heeft het PBL zich steeds meer op de kaart gezet bij Financiën als deskundige op het gebied van belastingen & vergroening. De auteur, Herman Vollebergh, wordt bovendien regelmatig als zodanig gevraagd in de media.



Het belang van een thuismarkt voor de export van eco-innovaties

30 augustus

In de studie '*Het belang van een thuismarkt voor de export van eco-innovaties*' naar het belang van eco-innovaties in 5 groene technologische domeinen (zoals windenergie en waterzuivering) concludeert het PBL dat een betere afstemming tussen het aanbodgedreven Nederlandse innovatiebeleid en het vraaggedreven milieubeleid een belangrijke impuls kan geven aan de exportkansen van groene technologische innovaties.

Grondstof voor de circulaire economie

27 september

Een transitie naar een circulaire economie vergt actie in de hele productketen, van het duurzaam winnen van grondstoffen tot het moment dat afval ontstaat. Om grondstoffen optimaal in de economie te gebruiken is meer nodig dan alleen afval- en milieubeleid. Het afvalbeleid zelf zou zich, naast het sturen op gewicht en volume, meer moeten richten op de waarde van de grondstoffen in het afval.

2.2.3 Naar een duurzame energievoorziening

Het Nederlandse beleid richt zich op een duurzame energievoorziening in 2050. Tot 2020/23 is dat belegd in concrete acties van de bij het Energieakkoord betrokken partijen. Europees wordt er gewerkt aan een competitieve, betrouwbare en duurzame Energie-unie en mondiaal worden de afspraken van de Parijs Klimaatconferentie van eind 2015 geëffectueerd. De Klimaatconferentie in Parijs formuleerde een nieuwe mondiale agenda die ook op Europees en Nederlands niveau nader uitgewerkt wordt.

Op de verschillende schaalniveaus heeft het PBL in de beleids- en onderzoeksvragen speerpunten opgenomen. Op mondiaal niveau is gewerkt aan een nieuw meerjarenproject met o.a. analyses voor DG Clima van de Europese Commissie. In samenwerking met anderen wordt geanalyseerd onder welke voorwaarden mondiaal gestelde doelen binnen bereik blijven en welke ontwikkelingen plaatsvinden.

Europees wordt blijvend gekeken naar mogelijkheden ter verbetering van het systeem van Europese emissiehandel. Nationaal ligt de focus van het PBL-onderzoek op de daadwerkelijke onderdelen van de energietransitie. De transitie-opgave is gericht op een duurzame energiehuishouding in 2050. Onderdelen zijn bijvoorbeeld de relaties van energie met vastgoed en mobiliteit.

Enige belangrijke publicaties in 2016:

Stimuleren van elektrisch rijden

10 februari

Op verzoek van het ministerie van Infrastructuur en Milieu onderzocht het PBL welke beleidsmaatregelen de automobilist kunnen stimuleren om te kiezen voor een elektrische auto. Uit dit onderzoek blijkt dat de automobilist actieradius, oplaadtijd en beschikbaarheid van snellaadpunten belangrijk vindt. De zakelijk rijder hecht daarnaast ook aan gratis parkeren.

Energietransitie – Joulebak 2050

21 maart

In de interactieve website '*Energietransitie: Joulebak 2050*' is het PBL ingegaan op enkele vragen rond de verduurzaming van het energiesysteem: Hoe kunnen we in Nederland komen tot een schoon en duurzaam energiesysteem? Hoe kunnen we ervoor zorgen dat Nederland in 2050 80 of zelfs 95% minder broeikasgassen uitstoot? Welke technieken moeten we daarvoor kiezen? Elementen uit deze *interactive* zijn veel gebruikt in presentaties.



Opties voor energie- en klimaatbeleid

17 juli

In het rapport '*Opties voor Energie- en klimaatbeleid*' heeft het PBL tal van beleidsopties aangedragen die al op korte termijn kunnen bijdragen aan een voortvarend overgangsproces naar een CO₂-arm Nederland. Dat kan met energiezuinige processen, meer hernieuwbare energie en minder aardgas, emissievrij vervoer, groene brandstoffen en afvang en opslag van CO₂. Dit zijn veelal nieuwe technieken, waarbij ook nieuwe infrastructuur, aangepaste regels, andere organisaties en soms zelfs andere gewoonten nodig zijn. Een tweet over dit rapport leidde meteen tot een storm aan media-aandacht met één onderdeel in de schijnwerpers: CCS.



PBL-bijdragen rond de jaarlijkse klimaatconferentie COP22 (7-18 november)

De jaarlijkse klimaatconferentie 'Conference Of the Parties' (COP) vond in 2016 plaats in Marrakech. Rondom deze klimaatop werd een aantal publicaties van PBL zelf of waaraan PBL-onderzoekers een belangrijke bijdrage leverden. Tijdens de top hebben PBL-onderzoekers hun werk gepresenteerd in verschillende side-events. Naar aanleiding daarvan hebben diverse kranten en radioprogramma's het PBL gevraagd de ontwikkelingen te duiden, nu het Parijs-akkoord in werking is getreden.

- *3 november - Emissions Gap Report 2016 (UNEP)*
De jaarlijkse analyse van het internationale klimaatbeleid door het VN Milieuprogramma UNEP. Het PBL was hoofdauteur van hoofdstuk 3 – waarin de door landen ingediende klimaatplannen (INDCs) worden geëvalueerd en vergeleken met de ambities – en leverde een belangrijke bijdrage aan hoofdstuk 4, over de rol van internationale klimaatinitiatieven.
- *4 november - Greenhouse gas mitigation scenarios for major emitting countries*
Hoe ver zijn landen, een jaar na het akkoord van Parijs, met het implementeren van hun klimaatplannen? Deze publicatie kijkt in de vorm van fact sheets naar alle G20 landen plus 10 andere belangrijke landen; het is het resultaat van een internationaal samenwerkingsproject tussen PBL, NewClimate Institute en IIASA.
- *9 november - Global and regional abatement costs of INDCs and of enhanced action to levels well below 2 C and 1.5 C*
De klimaatplannen die landen hebben ingediend in de klimaatonderhandelingen in Parijs in 2015 zorgen samen voor ongeveer de helft van de reductie die nodig is voor het halen van het 2°C doel van het akkoord van Parijs. Deze analyse van het PBL laat zien dat de kosten van het halen van de 2°C-doelstelling echter nog een factor 3 tot 3,5 hoger zijn dan de kosten van het halen van de huidige klimaatplannen. Voor het halen van 1,5°C zijn ze zelfs 5 tot 6 keer hoger.
- *17 november - Wat betekent het Parijsakkoord voor het Nederlandse lange-termijn klimaatbeleid*
Uit deze vertaling van de doelstellingen van Parijs naar de situatie in Nederland blijkt dat het huidige klimaatbeleid in ons land nog niet voldoende is voor deze ambities. Afhankelijk van de verantwoordelijkheid die Nederland neemt bij het aanpakken van klimaatverandering, zou de CO₂-uitstoot voor het behalen van de 2°C-doelstelling in 2050 moeten zijn gedaald met zo'n 85-95% ten opzichte van 1990. Voor de 1,5°C-doelstelling komt dit neer op een emissiereductie van meer dan 100%. Voor beide doelstellingen geldt dat Nederland in 2030 de emissies met zo'n 40-50% zou moeten reduceren.



De slimme meter

19 november

Op grote schaal worden momenteel in Nederlandse woningen slimme meters geplaatst. Toch blijft de energiebesparing achter bij de verwachting. Het PBL onderzocht hoe de potentie van de slimme meter beter kan worden benut. Een kansrijke optie is om, naast de uitrol van de slimme meter, te beginnen met een programma dat experimenteert met de inzet van energieverbruiksmanagers zoals in-home displays.

Deze policy brief betrof een dicht-bij-huis-onderwerp en dat was te merken aan de media-aandacht – onder meer items in het NOS Journaal en in het RTL-Nieuws, plus artikelen in alle landelijke dagbladen. Ook de SER heeft dit onderzoek opgepakt.

Trends in Global CO₂ Emissions

6 december

'Trends in Global CO₂ Emissions' is een jaarlijkse gezamenlijke publicatie van PBL en JRC (European Commission's Joint Research Centre). Uit de rapportage van december 2016 blijkt dat de groei van de mondiale uitstoot van kooldioxide (CO₂) in 2015 tot stilstand is gekomen, na drie jaar van vertraagde groei, als alleen gekeken wordt naar de emissies door het gebruik van fossiele energie en door staal- en cementproductie. De emissies door verbranding van steenkool en ook de cementproductie zijn in 2015 met 2% afgenomen – de grootste afname van de afgelopen 50 jaar, afgezien van economische recessies. Deze mondiale afname van de CO₂-uitstoot werd teniet gedaan door een toename van de uitstoot door de verbranding van aardgas en olieproducten, zodat per saldo een stilstand is bereikt.

2.2.4 Vastgoed en woningmarkt

Het oplopende woningtekort in sommige delen van Nederland en de toenemende leegstand van commercieel vastgoed heeft de actualiteit en beleidsrelevantie van het thema doen toenemen. Het PBL heeft binnen het strategisch thema Vastgoed en woningmarkt een aantal centraal gesteld:

1. Wat is de regionale marktpotentie van het middensegment, en welke handelingsperspectieven vloeien daaruit voort voor de verschillende actoren?
2. Wat zijn de effecten van enerzijds de woningmarkthervormingen en anderzijds de demografische ontwikkelingen op de vraag naar en het aanbod van woningen, en welke beleidsperspectieven vloeien hieruit voort?
3. Wat betekenen verschillen in inkomensdynamiek voor de financiële risico's van huishoudens en welke handelingsperspectieven (bijvoorbeeld op het terrein van inkomensbeleid) vloeien hieruit voort?
4. Wat is de toekomstige ruimtebehoefte voor woningen, kantoren en maatschappelijk vastgoed, wat zijn kansrijke opties voor het uitbreiden van de woningvoorraad en in hoeverre kan de oplopende vraag naar woningen opgevangen worden door het transformeren van leegstaand commercieel of maatschappelijk vastgoed?

De antwoorden op deze vragen komen deels aan de orde in publicaties die in 2017 verschijnen, onder meer over het middensegment van de woningmarkt.

Enige belangrijke publicaties in 2016:



Betaalbaarheid van het wonen in de huursector

7 januari

De studie 'Betaalbaarheid van het wonen in de huursector. Verkenning van beleidsopties' gaat in op de mogelijkheden voor bijvoorbeeld de rijksoverheid, de gemeenten en corporaties om de betaalbaarheid van het wonen in de huursector te verbeteren. Ook is gekeken of deze mogelijkheden regionaal verschillen. De conclusies na analyse zijn: zonder huurtoeslag zouden veel meer huurders moeite hebben om hun maandelijkse woonlasten en de kosten van levensonderhoud te betalen, en corporaties kunnen huurders ook tegemoetkomen door de huur niet of nauwelijks te verhogen. Het effect op de betaalbaarheid van de maandelijkse woonlasten van deze laatste maatregel is minder groot. Dit onderzoek vormde input voor discussies van beleid en politiek.

Energiebesparing in de woningvoorraad

28 juli

In het kader van het Energieakkoord is afgesproken om de woningmarkt een reductieopgave van 62 PJ (PetaJoule) mee te geven, wat betekent dat woningen voor het einde van 2020 energiezuiniger moeten worden gerenoveerd. In de studie 'Energiebesparing in de woningvoorraad' heeft het PBL deze opgave vertaald naar de concrete investeringen die daarvoor nodig zijn en de consequenties, voor zowel eigenaars en gebruikers van woningen als de Rijksoverheid. In de koopsector levert de verduurzamingsopgave financieel weinig op. In de huursector is de investeringsdoelstelling wel haalbaar: corporaties kunnen de investeringen dragen en huurders gaan er in sommige gevallen zelfs licht op vooruit.

Naast een interview in de Volkskrant leidde dit rapport vooral tot artikelen in de vakmedia.

2.2.5 Opgaven en keuzes in het landelijk gebied

In het landelijk gebied komen veel functies samen: agrarische ondernemers produceren er voedsel, recreanten genieten er van rust, ruimte en natuur en tot slot wonen en werken mensen in het landelijk gebied, dat laatste steeds meer in niet-agrarische bedrijven. Ook wordt naar het landelijk gebied gekeken als het gaat om de benodigde ruimte om hernieuwbare energie op te

wekken en voor het opvangen van de gevolgen van klimaatverandering. Het rijksbeleid versobert (bijvoorbeeld ruimtelijke ordening) of is bij decentrale overheden neergelegd (bijvoorbeeld natuur, water en ruimtelijke ordening). Tegelijkertijd neemt met name voor de landbouwsector de beleidsdruk toe.

Daarbij is het landelijk gebied verre van eenvormig –in het gebied tussen de steden van de Randstad spelen andere ontwikkelingen dan bijvoorbeeld in de provincie Drenthe. Met zijn vele functies en gebruikers is het landelijk gebied daarmee een arena van confrontaties en dilemma's waar de strategische beleidsagenda's voor natuur, klimaatadaptatie, water, milieu, voedsel, energietransitie en vergroening samen komen.

PBL-onderzoek binnen het thema *Opgaven en keuzes in het landelijk gebied* was in 2016 gericht op het beantwoorden van drie brede onderzoeksvragen:

- Welke ontwikkelingen zijn van invloed op het landelijk gebied? Wat zijn de spanningen en synergieën tussen de verschillende gebruikers en functies?
- Welke oplossingen en strategieën kunnen we identificeren om duurzaamheidsopgaven in samenhang te realiseren?
- Wat zijn de condities die genoemde oplossingen en strategieën tot succes kunnen brengen?

Enige belangrijke publicaties in 2016:

Natuurlijk kapitaal: naar waarde geschat

18 mei

Opzet programma Natuurlijk Kapitaal Nederland

Leren in de praktijk			Synthese Hoe kunnen Economie en Natuur elkaar in de praktijk versterken?
Waterveiligheid:	Deltaprogramma	Eems-Dollard, Varik-Heesselt	
Vergroening:	GLB	Salland, Veenkoloniën	
Verduurzaming:	Handelsketens	Cacao, Soja, Palmolie, Koffie	
Waterkwaliteit:	Drinkwater	Brabant Water	
Natuur:	Nationale parken	Weerribben-Wieden	
Biobased:	Zeewierketen	Eemsdelta, Borssele	
Verduurzaming:	Voedsel	Innovatieve voedselondernemers	



Lessen uit het verleden, andere landen, andere beleidsvelden en (beleids)instrumenten

- Natuurlijke klimaatbuffers
- Korenwolfsbeleid
- Subsidieregeling biodiversiteit en bedrijfsleven
- Leren van cultuur, onderwijs en zorg
- Ecosysteemdiensten in het buitenland
- Gebruik TEEB-Stadtool
- Landgoederen
- Boeren voor natuur
- Regeling Groenfinanciering
- Habitat banking



- Handvatten
- Kansen
- Instrumenten

pbl.nl

Bron: PBL

Gedurende twee jaar heeft het PBL, op verzoek van het ministerie van Economische Zaken, in de praktijk verkend hoe de samenleving kan blijven profiteren van wat de natuur biedt, zonder dat dit ten koste gaat van de natuurlijke rijkdommen. Mondiaal staat het natuurlijk kapitaal onder druk door de groeiende wereldbevolking en de stijgende welvaart.

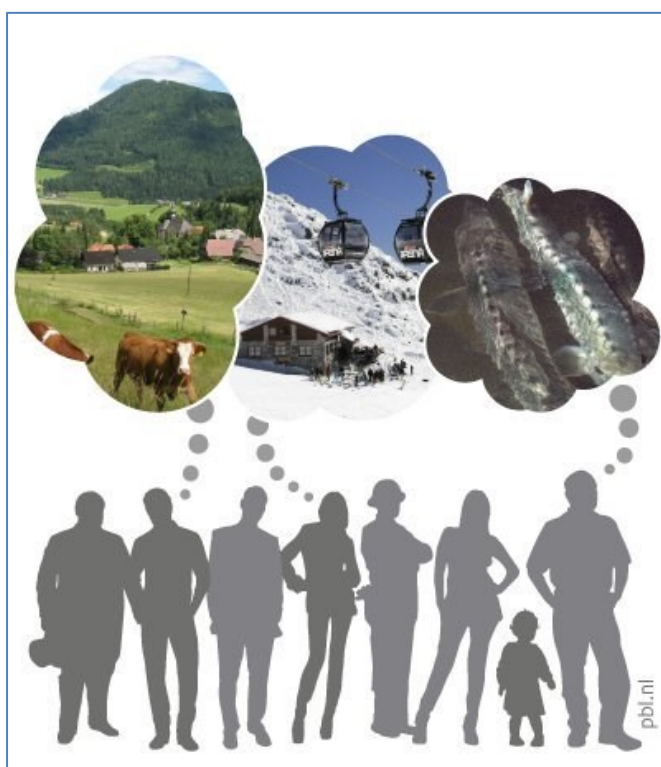
Uit de PBL-verkenning blijkt dat initiatieven waarbij natuur en economie elkaar versterken, innovaties op gang brengen. Slimmer omgaan met natuurlijk kapitaal zorgt voor maatschappelijke winst (meer baten, soms minder kosten).

Deze publicatie is tijdens een symposium in Utrecht naar buiten gebracht, in aanwezigheid van veel betrokkenen uit beleid en natuurorganisaties. Zie hiervoor hoofdstuk 3.

Dalende bodems, stijgende kosten

24 november

Het PBL-onderzoek '*Dalende bodems, stijgende kosten*' geeft inzicht in de gevolgen van bodemdaling van veengebieden en brengt mogelijke maatregelen op een transparante wijze in beeld, voor zowel het landelijke als het stedelijke gebied. De maatschappelijke kosten lopen voor Nederland in de miljarden euro's. De kosten voor herstel van schade en infrastructuur onderhoud zijn in het stedelijke gebied aanmerkelijk hoger dan in het landelijke gebied. Gericht beleid nu kan in de toekomst oplopende kosten van de bodemdaling voor overheden en particulieren voorkomen. Veenbodemdaling is een onderwerp dat niet alleen voor veel Nederlanders een reëel en zeer relevant probleem, maar ook een zeer Nederlands onderwerp. Dit onderzoek zorgde dan ook voor grote media-aandacht, zowel landelijk (RTL-Nieuws, NOS Journaal, Radio 1, dagbladen) als internationaal en regionaal.



Citizens' images and values of nature in Europe

14 december

Als onderdeel van de Natuurverkenning 2017 is een enquête onder burgers in 9 Europese landen uitgezet om het perspectief op-, en de waarde van natuur te verkennen. Enkele belangrijke resultaten uit het onderzoek zijn: de Europeaan heeft een breed perspectief op het begrip natuur (van oerbos tot stadspark); overheden zijn primair verantwoordelijk voor bescherming en management van natuur en twee derde van de respondenten vindt dat er in de huidige situatie niet teveel nadruk ligt op natuurbescherming.

De presentatie van dit survey was de aftrap voor de openbaarmaking van de Nature Outlook, die gepland staat voor het voorjaar van 2017.

2.2.6 Toekomst van de stad

De stad staat de laatste jaren volop in de belangstelling. Werden de steden enkele decennia geleden nog gezien als probleemgebieden met een concentratie van werkloosheid, criminaliteit en achterstandswijken, nu zijn ze eerder onderwerp van grote verwachtingen. Ze zijn 'motor van economische groei', 'spons, magneet en roltrap' en belangrijke entiteiten in de transformatie naar

een duurzame samenleving. Nederland voert al decennialang een stedenbeleid, gericht op verbetering van de economische, fysieke en sociale structuur van de steden.

Centrale vragen binnen het strategische thema *Toekomst van de stad* zijn:

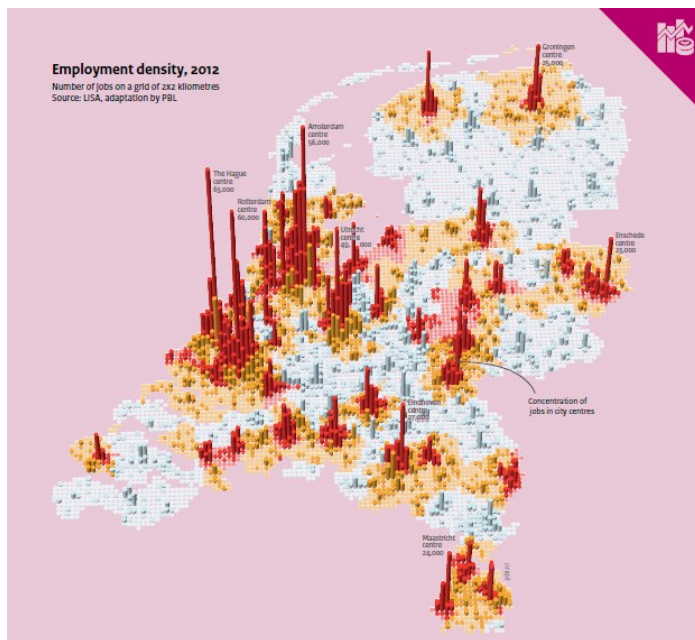
- In hoeverre hebben de stedelijke economische ontwikkelingen in de afgelopen decennia geleid tot vergroening en een gezonde en leefbare leefomgeving? Versterken ontwikkelingen elkaar, of zitten ze elkaar in de weg? Nemen de verschillen binnen en tussen de steden toe of af, en welke verklaringen zijn daarvoor?
- Welke handelingsopties volgen daaruit voor het beleid van zowel Rijksoverheid als decentrale overheden?
- Wat is de verwachting over de toekomstige ontwikkeling van de vergroening en gezondheid/leefbaarheid in de steden, zowel in Nederland, Europa als daarbuiten? Wat kunnen beleid en 'good governance' daaraan bijdragen?

Enige belangrijke publicaties in 2016:

Cities in the Netherlands

29 mei

In 2015 lanceerde de Rijksoverheid de Agenda Stad. Driekwart van de Nederlandse bevolking woont in urbane gebieden en bijna 80% van de banen bevindt zich daar. De doelstellingen van Agenda Stad zijn om economische groei te bevorderen, de leefbaarheid te verbeteren en het stimuleren van urbane innovatie. De publicatie '*Cities in the Netherlands*' bevat 12 infographics die facts en figures bevatten van recente urbane ontwikkelingen in de context van Agenda Stad. Deze publicatie is in de hard copy-versie gezamenlijk uitgegeven met *Cities in Europe*, als 'omdraaiboek'. Er was zoveel vraag naar deze publicatie dat er al snel een herdruk nodig was.



Transformatiepotentie: woningbouwmogelijkheden in de bestaande stad

4 juli

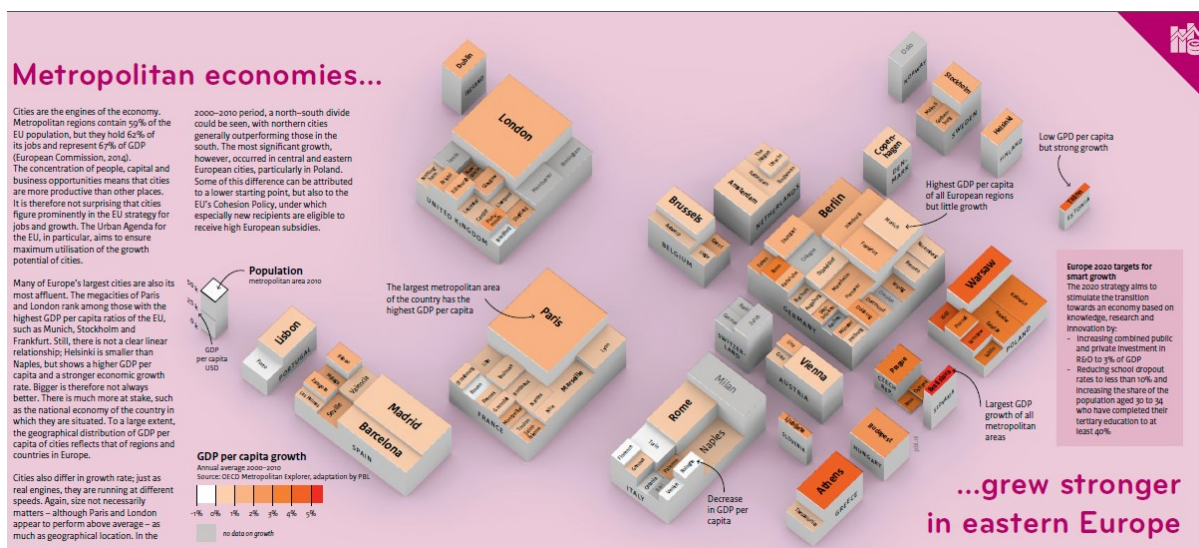
Deze studie onderzoekt wat de mogelijkheden zijn voor woningbouw binnen de stad, afgezet tegen de regionale woningbehoeften tussen nu en 2050. Na analyse blijkt dat er nog volop ruimte is voor woningen in de bestaande stad, in nu leegstaande panden en op on(der)benutte terreinen. Uitgaande van een laag groeiscenario kan bijna 80% van de behoefte aan extra woningen binnenstedelijk worden opgevangen. Bij een hoog groeiscenario is dat 35% van de totale woningbehoefte. De regionale verschillen blijken groot. Dat zijn de belangrijkste bevindingen uit de studie.

2.2.7 De concurrentiepositie in Europa van Nederland en zijn stedelijke regio's

In de loop der jaren is het ruimtelijke beleid steeds nadrukkelijker ten dienste van de economie komen te staan. Terwijl de Agenda Stad en de Europese Urban Agenda vooral op de stedelijke regio's gericht zijn, is er bij Europa (via Smart Specialisation policies, in het bijzonder bij DG Regio, DG Growth en DG Move) en bij provincies en gemeentes steeds meer aandacht voor de wijze waarop de economische concurrentiepositie en de groei van alle (stedelijke en niet-stedelijke regio's) gestimuleerd kan worden.

Het onderzoek binnen dit strategische thema heeft tot doel het inzicht te vergroten in de versterking van de concurrentiekracht van Nederlandse agglomeraties, gezien hun belang als motoren van onze nationale economie. Daarmee gaat het PBL ook in op onderzoeksvragen uit de nationale agenda's zoals de Agenda Stad, de MIRT, het topsectorenbeleid of de Krimpagenda. Binnen dit strategische thema is ook de analyse van vraagstukken voor de Europese agenda's aan bod gekomen. Doorlopend onderzoek is er naar de concurrentiepositie, bedrijvendynamiek, arbeidsmarktdynamiek, grensoverschrijdende pendel en clusteranalyses ten behoeve van de verschillende rijksagenda's.

Enige belangrijke publicaties in 2016:



Cities in Europe

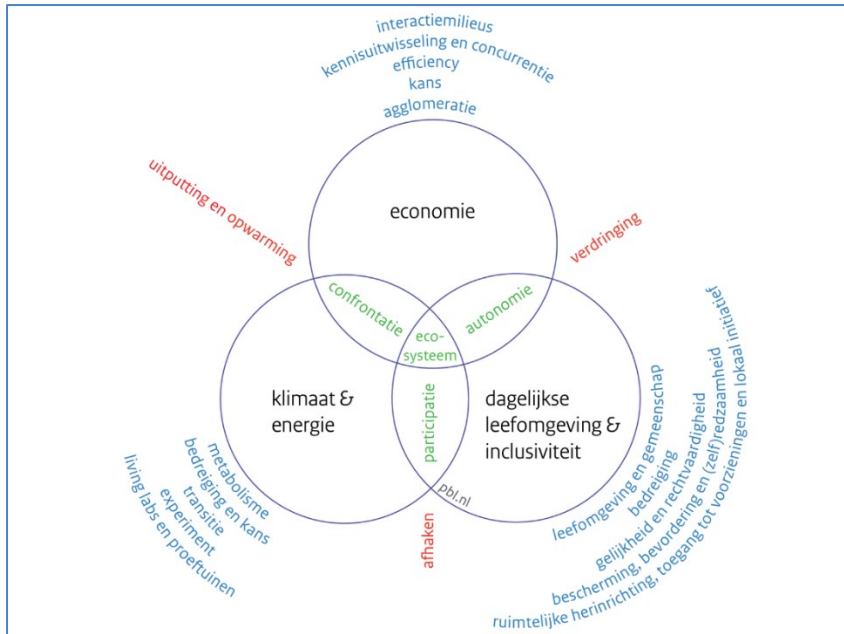
29 mei

Onder het Nederlandse EU-voorzitterschap in 2016 is de ontwikkeling van een Europese Urban Agenda uitgerold. Dit is een initiatief tot samenwerking van de Europese Commissie, de lidstaten en steden in Europa. Het is voorzien dat steden in de toekomst een belangrijke rol gaan vervullen in de Europa 2020 strategie, gericht op de doelen van smart, groen en inclusieve groei.

De 'Cities in Europe' publicatie en onepager bevat 13 infographics die facts en figures over recente stedelijke ontwikkelingen tonen in een groot aantal Europese steden, in de context van de Europa 2020 Strategie en de Europese Urban Agenda.

Deze publicatie is in de hard copy-versie gezamenlijk uitgegeven met Cities in the Netherlands, als 'omdraaiboek'. BZK heeft Cities in Europe / Cities in the Netherlands uitgedaald aan alle EU-ministers en andere aanwezigen tijdens een bijeenkomst in het kader van het Nederlandse voorzitterschap.

Het infographicsboek hangt ook samen met het gelijktijdig gepubliceerde essay De innovatieve stad.



De Innovatieve Stad 29 mei

In het essay 'De Innovatieve stad' heeft PBL-onderzoeker David Hamers in beeld gebracht onder welke condities Nederlandse steden de innovatie ambities op de terreinen economie, groen en sociaal het beste kunnen realiseren. De rol van gemeenten en rijksoverheid staat hierbij centraal bij het opzetten van bijvoorbeeld living labs en proeftuinen. Belangrijke conclusies uit deze studie zijn: innovatie

betekent iets anders op de verschillende domeinen economie, groen en sociaal en overheden lijken zich onvoldoende te realiseren dat innovatie niet alleen technisch en economisch is, maar ook sociaal en institutioneel.

2.3 Specials

Specials zijn eenmalige of relatief kortlopende onderzoeksprojecten buiten de strategische meerjarenprogramma's om. Enkele belangrijke specials uit 2016:

Verkenning omgevingsopgaven voor de Nationale Omgevingsvisie

15 januari

In de policy brief 'Omgevingsopgaven voor de Nationale Omgevingsvisie' geeft het PBL een verkenning van de opgaven in de Nationale Omgevingsvisie, waarvan IenM de trekker is.

Rijksoverheid
Ministerie van Infrastructuur en Milieu

INSTRUMENTEN Omgevingsvisie

In een omgevingsvisie staan de ontwikkelingen en ambities voor een grondgebied. Daarbij rekening houdend met onderwerpen als bouwwerken, infrastructuur, watersystemen, water, bodem, lucht, landschappen, natuur en cultureel erfgoed. De visie is geen gedetailleerd plan maar toont de hoofdlijnen voor het langetermijnbeleid. Het Rijk, de provincies en gemeenten zijn verplicht een omgevingsvisie te maken.

Nu
De huidige wet- en regelgeving voor de fysieke leefomgeving is versnipperd en verspreid over verplichte sectorale beleidsplannen. Het overzicht ontbreekt daardoor en soms botsen de plannen.

Inzicht en samenhang door integrale afwegingen

Straks
De integrale omgevingsvisie zorgt voor samenhang. Het geeft ook aan wat het verantwoordelijke bestuursorgaan zelf doet en wat de verantwoordelijkheid van anderen is.

Voordelen
Een bestuursorgaan kan met de omgevingsvisie duidelijke keuzes maken en zo invloed uitoefenen op een goede fysieke leefomgeving. De inzichtelijkheid en voorspelbaarheid voor ondernemers en burgers neemt er door toe.

Participatie
Door direct betrokkenen bij de realisatie van de omgevingsvisie te betrekken, is alle kennis beschikbaar, komen alle belangen van meet af aan op tafel en ontstaat er draagvlak.

Vorm
Een omgevingsvisie bevat de hoofdlijnen van het integrale beleid voor de fysieke leefomgeving. Er zijn verder geen vormvereisten.

Het PBL ziet zes belangrijke samenhangende thema's voor de komende Nationale Omgevingsvisie: circulaire economie, concurrerende en leefbare stedelijke regio's, energietransitie, veiligheid en adaptatie, verstedelijking en mobiliteit en landbouw, natuur en water. Het PBL-rapport signaleert onder meer dat het Rijk de visie wel moet combineren met een hervormingsagenda van regelgeving en subsidies.

Brede Welvaart in het onderzoek van het PBL

21 april

De Tweede Kamer-Commissie Breed welvaartsbegrip heeft het PBL gevraagd om te rapporteren over het brede welvaartsbegrip, en daarbij onder meer een overzicht op te stellen van reeds beschikbare kennis en relevante ontwikkelingen. Centraal staat de vraag hoe we welvaart en welvaartverbetering meten. Traditioneel wordt het Bruto Binnenlands Product (BBP) gebruikt om welvaart te meten. Echter, deze maat houdt geen rekening met thema's als natuur, milieu, sociale cohesie en de effecten buiten Nederland en na ons levende generaties. Een alternatief voor het BBP is het gebruik van een set van indicatoren waardoor verbeteringen en verslechtingen van economische activiteiten via indicatoren zichtbaar worden. Voorbeelden van welvaart op deze manier te operationaliseren zijn de Monitor Duurzaam Nederland en de Balans van de Leefomgeving. Een samengestelde index als het BBP heeft deze nuance niet.

De PBL-rapportage is besproken in de Tweede Kamer, onder meer in de TK-Commissie Breed Welvaartsbegrip.



Publicatiereeks Kansrijk Beleid

De publicatiereeks Kansrijk Beleid is een gezamenlijk initiatief van het Centraal Planbureau (CPB), het Planbureau voor de Leefomgeving (PBL) en het Sociaal en Cultureel Planbureau (SCP). De reeks is erop gericht bij te dragen aan een goede onderbouwing van overheidsbeleid, en in het bijzonder om politieke partijen informatie aan te dragen die zij kunnen gebruiken bij het samenstellen van verkiezingsprogramma's. Afhankelijk van het onderwerp worden de delen door een of meerdere planbureaus geschreven. Het PBL heeft in 2016 twee Kansrijk-rapporten uitgebracht, beide samen met het CPB.



Kansrijk Mobiliteitsbeleid

12 mei

Het PBL heeft samen met het CPB de effecten van verschillende beleidsopties op het gebied van mobiliteit op een rij gezet. Het rapport is een literatuurstudie en behandelt de volgende onderwerpen: weginfrastructuurbeleid, prijsbeleid personenauto's, goederenvervoer, openbaarvervoerbeleid, fietsbeleid, luchtvaartbeleid, fiscale vergroening en ruimtelijk beleid.

De belangrijkste conclusies zijn: Het personen- en goederenvervoer blijft de komende decennia toenemen, maar minder dan voorheen. Uitbreiding van het wegennet is slechts rendabel als de files substantieel toenemen. Uitbreiding van het spoor verbetert de bereikbaarheid slechts beperkt, tegen hoge kosten. Gerichtte investeringen, zoals verbeteringen in voor- en natransport bij stations, zijn effectiever en goedkoper. Ook prijsmaatregelen kunnen een bijdrage leveren aan het verminderen van files.

Het nut van dit rapport blijkt onder meer uit het gebruik dat politieke partijen ervan gemaakt hebben, onder meer bij Kamerdiscussies en bij de voorbereiding van verkiezingsprogramma's.

Kansrijk Woonbeleid

22 mei

Hervorming van het Nederlandse woonbeleid kan grote doelmatigheidswinst opleveren, zo concludeerden PBL en CPB in de publicatie '*Kansrijk Woonbeleid*'. Maatregelen zijn doorgerekend op gebied van de huur- en huurprijsregulering, het domein van de woningcorporaties, hypotheekrenteaftrek, overdrachtsbelasting en eigenwoningforfait. Doel van het rapport is om politici en beleidsmakers meer inzicht te geven in de opties en effecten van maatregelen op het functioneren van de woningmarkt op de lange termijn. Een belangrijke conclusie is dat maatregelen die op lange termijn de meeste winst opleveren, vergroten op korte termijn echter vaak het risico dat mensen maandelijks moeilijk rond kunnen komen of met hun hypotheek 'onder water' komen te staan.

Kansrijk Woonbeleid heeft brede landelijke media-aandacht getrokken. Het rapport heeft verder onder meer gediend als input voor het IBO (Interdepartementaal Beleidsonderzoek) Sociale huur en voor het advies van de Werkgroep woningmarkt van de Studiegroep duurzame groei.

2.4 Peer reviewed wetenschappelijke artikelen

PBL-onderzoekers leggen de resultaten van hun werk waar mogelijk en gewenst (ook) vast in *peer-reviewed* wetenschappelijke artikelen, met als doel kennisdisseminatie: de verspreiding van wetenschappelijke onderzoeksresultaten onder onderzoekers en bijdrage aan de wetenschappelijke kennis in het algemeen. Daarnaast zijn *peer-reviewed* artikelen ook van groot belang voor de kwaliteitsborging.

In 2016 zijn er 87 Engelstalige *peer-reviewed* artikelen in de vaktijdschriften verschenen met PBL-onderzoekers als auteur. (bron: Scopus).

2016 Scopus meldingen	
Artikelen	63
Artikelen in Press	12
Review	9
Editotial	1
Letter	1
Short Survey	1
Total	87

Belangrijke 2016 bronnen van Scopus meldingen	
Nature Climate Change	7
Environmental Research letters	5
Climate Change	4
Global Environmental Change	4
Energy Policy	3
Global Change Biology	3

Bron: Scopus

Wetenschappelijke artikelen zijn uiteraard vooral gericht op collega-wetenschappers. Soms krijgen ze echter veel breder aandacht. Dat was onder meer het geval bij onderstaand artikel in Nature.

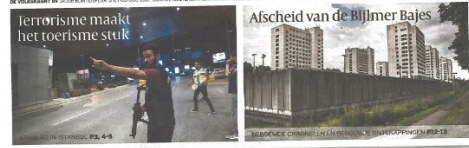
Paris Agreement climate proposals need a boost to keep warming well below 2 °C

28 juni

Eind juni verscheen in het toonaangevende wetenschappelijke tijdschrift Nature een uitgebreide analyse van de klimaatplannen van het Parijs Akkoord, waaraan PBL-onderzoeker Michel den Elzen heeft meegeschreven. De analyse, die werd uitgevoerd door een team van internationale experts, laat zien dat de plannen van individuele landen om de uitstoot van broeikasgassen te verminderen niet ver genoeg gaan om toekomstige opwarming van de aarde te beperken tot twee graden, zoals in Parijs is afgesproken. De aarde zal aan het eind van de eeuw mogelijk drie graden warmer zijn dan voor de Industriële Revolutie, zelfs als landen alle beloftes nakomen die op de klimaatop in Parijs eind vorig jaar zijn gedaan.

Rapper Anderson .Paak: 'Ik zing over de worstelingen die je op je pad vindt' V16-17

de Volkskrant



Klimaatpraken onvoldoende om op veilige 2 graden opwarming uit te komen Deal Parijs gaat lang niet ver genoeg

Uitstoot moet fors dalen om opwarming in te parkeren

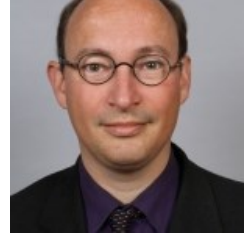
De uitstoot van CO₂ is in 2015 met 1,1 procent toegenomen ten opzichte van 2014. Dit is de grootste stijging sinds 2009. De uitstoot van landen met hoge inkomens is met 1,2 procent toegenomen, terwijl landen met lage inkomens met 0,8 procent zijn toegenomen. De uitstoot van landen met zeer lage inkomens is met 0,4 procent toegenomen.

De uitstoot van landen met hoge inkomens is met 1,2 procent toegenomen, terwijl landen met lage inkomens met 0,8 procent zijn toegenomen. De uitstoot van landen met zeer lage inkomens is met 0,4 procent toegenomen.



Het artikel trok veel aandacht in de pers, en kwam zelfs op de voorpagina van de Volkskrant. Ook NRC Handelsblad ging er in een paginagroot artikel uitgebreid op in. Deze artikelen zorgden vervolgens voor veel aandacht op Twitter.

'Highly Cited Researchers 2016'



Het Highly cited researchers-overzicht van Thomson Reuters is een jaarlijks overzicht van 's werelds meest invloedrijke wetenschappers. De selectie en analyse gebeurt op basis van zo'n 130.000 wetenschappelijke papers die behoren tot de top geciteerde binnen een vakgebied. De totale 2016-lijst van Highly cited-wetenschappers betreft ongeveer 3000 personen. Binnen de categorie Geoscience is PBL'er prof. dr. Detlef van Vuuren één van de toonaangevende wetenschappers op de lijst. Bij Environmental Sciences scoort de Universiteit Utrecht (waar hij hoogleraar is) het hoogste van alle universiteiten; de UU heeft daarbij naar buiten gebracht dat Detlef van Vuuren daarbinnen verreweg het meest geciteerd is – een van de artikelen waaraan hij heeft meegeschreven is zelfs meer dan duizend keer geciteerd. Hiermee staat de UU boven onder meer Stanford University en Harvard. Met een grote PBL-inbreng dus!

Hieronder als voorbeeld een in 2016 gepubliceerd artikel in Nature Climate Change waaraan Detlef van Vuuren heeft meegewerkt.

Verschillen in schattingen tussen koolstofbudgetten nader bekeken

24 februari

In december 2015 hebben 195 landen in Parijs afgesproken om de opwarming van de aarde tot 2 graden te beperken (of liever nog tot 'well below' 2 graden). Een nieuwe studie die werd gepubliceerd in het toonaangevende tijdschrift Nature Climate Change, geeft nieuwe schattingen voor het zogenaamde koolstofbudget: de maximale hoeveelheid CO₂ die vanaf nu nog wereldwijd mag worden uitgestoten om dat doel te bereiken. De nieuwe schattingen, die onderzoekers van PBL en IIASA (Wenen) hebben berekend, geven aan dat een snelle vermindering van de uitstoot van CO₂ nodig is om het tweegradendoel te halen.

2.5 Herprioritering gedurende het jaar

Regelmatig is herprioritering noodzakelijk bij de inzet van capaciteit, om uiteenlopende redenen. Zo vergt onderzoek soms meer tijd, bijvoorbeeld vanwege dataproblemen. Tussentijdse verzoeken en de wens om in te spelen op actuele thema's vormen de belangrijkste reden voor herprioritering gedurende het jaar, vaak in overleg met de betrokken ministeries.

3 Overige activiteiten

Het PBL organiseert geregeld symposia rond belangrijke onderwerpen. Hieronder enkele opvallende bijeenkomsten en evenementen die het PBL in 2016 organiseerde of waar het een bijdrage aan leverde.

De verdeelde triomf

8 maart 2016



Het verschil tussen arm en rijk wordt groter doordat de beloning aan de bovenkant sterker groeit dan aan de onderkant en niet doordat de onderkant wegzakt, zo luidde de conclusie van de tijdens het symposium *De Verdeelde triomf* gepresenteerde PBL-publicatie *'De verdeelde Triomf – Verkenning van stedelijk-economische ongelijkheid en opties voor beleid'*. Het toenemend verschil tussen arm en rijk uit zich ook in de spreiding in de stad; laagbetaalden en werklozen wonen steeds meer bij elkaar in een buurt. Het drukbezochte symposium vond plaats in het Huis Utrecht. Publicatie plus symposium leidden tot veel media-aandacht.

Natuurlijk Kapitaal Nederland

19 mei

De natuur levert allerlei goederen en diensten die economische kansen bieden, denk aan water, voedsel en recreatiemogelijkheden. Door de groeiende wereldbevolking en de stijgende welvaart staat dit natuurlijk kapitaal onder druk. Ondernemers, maatschappelijke organisaties en overheden zoeken naar wegen om dit natuurlijk kapitaal veilig te stellen en hier ook in de toekomst van te profiteren. Dit lukt maar ten dele, zo luidt de conclusie van het PBL onderzoek *'Natuurlijk kapitaal: naar waarde geschat'*. Er komen weliswaar innovaties op gang maar veel blijft onbenut. Tijdens het symposium in het voormalige Hoofdpostkantoor in Utrecht bleek er nog een lange weg te gaan. Onder overheden, organisaties en bedrijven is het veel pionieren door de koplopers. Het ontbreekt vaak aan kennis en bestaande regelgeving kan belemmerend zijn. Een duurzame verbinding tussen financieel en natuurlijk kapitaal is er nog niet, maar het fundament is gelegd.

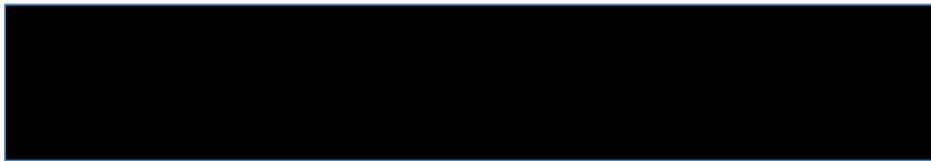


IABR

23 april – 10 juli

Thema van deze editie van de IABR was de *The Next Economy*. Het PBL presenteerde op de IABR 2016 een interactieve installatie waar bezoekers een beeld krijgen van het veranderend werklandschap van Nederland in verleden, heden en toekomst. Centraal hierin stond de relatie tussen ruimtelijk ontwerp en economie. Waar en hoe werknemers werken, het aanzien van de gebouwde omgeving en de mobiliteitspatronen zijn de afgelopen decennia sterk veranderd. Met tekst, video en datavisualisatie gaf het PBL een beeld van deze processen. De interactieve installatie liet zien dat niet alleen economische ontwikkelingen en ruimtelijke ordening het werklandschap beïnvloeden. Ook beleid, demografie, mobiliteit, technologie en tijdsgeest laten hun sporen na.

De IABR 2016 was een interessante tentoonstelling met een grote PBL-bijdrage. Deze editie heeft echter minder bezoekers getrokken dan de IABR 2014 in de Kunsthal, vooral omdat de Fenixloods in Rotterdam-Katendrecht geen voor de hand liggende plek was om te bezoeken.



De Nacht van de Leefomgeving

14 september

Sommige stoplichten zijn op oranje gesprongen. Of zelfs op groen. De fysieke omgeving gaat er in Nederland dankzij uitgevoerd en gepland overheidsbeleid op verschillende fronten op vooruit. Voor enige nog noodzakelijke grote kenteringen, zoals de transitie naar schone energie of een meer natuurvriendelijke vorm van landbouw, vraagt de maatschappij de overheid om meer houvast. Onder het motto 'Richting geven – Ruimte maken' presenteerde het PBL op 14 september onder meer deze conclusies van de Balans voor de Leefomgeving 2016. 'Dat is het mooie van zo'n Balans, je bent nooit klaar' reageerde IenM minister Melanie Schultz Verhaegen na het in ontvangst nemen van een eerste exemplaar. Wart betreft de regiefunctie van het Rijk zag de minister in de ruimtelijke ordening toch vooral een proces van participatie door lokale partijen. Naast de minister spraken Ewald Breunesse (Shell), Linde Doctor (Dutch Spirit) en anderen over de uitdagingen op het gebied van het milieu-, natuur- en ruimtelijk beleid. De avond werd luisterrijk afgesloten door Jan Jaap van der Wal en de band 'Power to the Pipo'.



Tijdens de Nacht belichtte Hans Mommaas de vier grote leefomgevingsopgaven voor de komende jaren, zoals deze naar voren komen uit de Balans 2016:

1. Klimaatverandering en energietransitie
2. Voedsel, landbouw en natuur in transformatie
3. Vergroening en circulair maken van de economie
4. Sterke stedelijke regio's en leefomgevingsbeleid.

Deze grote opgaven werden breed herkend en kwamen na de Nacht ook sterk naar voren in de media. Het PBL heeft deze vier opgaven vervolgens gekozen als leidraad voor het Werkprogramma 2017 – in plaats van de zeven strategische thema's van het Werkprogramma 2016.

4 Kwaliteitsborging

Het PBL bewandelt verschillende wegen om de wetenschappelijke kwaliteit van zijn werk te waarborgen en is daarnaast steeds op zoek naar nieuwe, efficiëntere wijzen om dit te doen, zowel binnen afzonderlijke projecten als breed voor het hele planbureauwerk. Naast wetenschappelijke kwaliteit is bovendien maatschappelijke relevantie een belangrijke toetssteen.

4.1 Toezichthouder: Begeleidingscollege PBL

Een belangrijke rol is weggelegd voor het Begeleidingscollege, dat tot taak heeft toezicht te houden op zowel de wetenschappelijke kwaliteit als de maatschappelijke relevantie van het werk van het PBL.

Het Begeleidingscollege komt in principe drie keer per jaar bijeen. In 2016 was dit op 9 maart, 29 augustus en 17 november: de eerste keer in de oude samenstelling, de twee andere vergaderingen in de nieuwe samenstelling.

Deze nieuwe samenstelling is:

- voorzitter: prof. dr. Wim van de Donk (commissaris van de Koning in de provincie Noord-Brabant)
- prof. dr. ir. Luca Bertolini (UvA)
- prof. dr. Marko Hekkert (UU)
- drs. Kees Vendrik (lid van het college van de Algemene Rekenkamer)
- ir. Hans van der Vlist (onder meer voormalig secretaris-generaal van VROM)
- mr. Ina Adema (burgemeester van Lelystad)
- dr. ir. Colette Alma (algemeen directeur van de Vereniging van de Nederlandse Chemische Industrie)
- ir. Hilde Blank (directeur van bureau BVR Adviseurs Ruimtelijke Ontwikkeling)
- prof. dr. ir. Arthur Mol (rector magnificus Wageningen UR)
- prof. dr. Mark van Twist (decaan Nederlandse School voor Openbaar Bestuur en hoogleraar Bestuurskunde aan de EUR)

De vijf laatstgenoemden zijn nieuwe leden, per 1 juli 2016 benoemd door de minister van Infrastructuur en Milieu. Leden van het Begeleidingscollege worden steeds benoemd voor een periode van vier jaar.

Tegenover de nieuwe leden staan ook vijf zeer gewaardeerde BC-leden waarvan we in 2016 afscheid hebben genomen: mw. drs. Tanja Klip-Martin, prof. dr. ir. Rudy Rabbinge, ir. Annemarie van de Rest, prof. ir. Dirk Sijmons en prof. dr. ing. Geert Teisman. Zij hebben vaak gedurende vele jaren een belangrijke rol vervuld in het toezicht op het PBL.

Ook in 2016 heeft het BC veel aandacht besteed aan de opzet van het werkprogramma, naast het meedenken over enige grote onderzoeksprojecten zoals de Lerende evaluatie van het Natuurpact, de Evaluatie Meststoffenwet, analyse van de effecten van verkiezingsprogramma's en de circulaire economie. Verder zijn diverse brede onderwerpen aan de orde geweest, zoals HRM en het omgaan met kritiek en incidenten.

Onderdeel van de BC-taak is ook het organiseren van periodieke visitaties; het plan van aanpak voor de visitatie in 2017 is besproken in het Begeleidingscollege.

4.2 Instrumenten van kwaliteitsborging

4.2.1 Strategische kennisontwikkeling

Strategische kennisontwikkeling heeft als doel kennis te vergaren en methoden te ontwikkelen die op langere termijn nodig zijn om het PBL-werk op maatschappelijk relevante onderwerpen wetenschappelijk verantwoord te kunnen uitvoeren. Het grootste deel van de strategische kennisontwikkeling gebeurt binnen de strategische meerjarenprogramma's en heeft betrekking op de ontwikkeling van methoden en modellen voor beleids- en maatschappijgericht onderzoek binnen de domeinen ruimte, milieu en natuur.

4.2.2 Visitatie

Een volgende visitatie staat gepland voor het najaar van 2017. Na de wetenschappelijke visitatie in 2012 door een internationale commissie, zal in 2017 een gecombineerde visitatie plaatsvinden, waarin zowel wordt gekeken naar wetenschappelijke kwaliteit als naar beleidsrelevantie.

4.2.3 Interne seminars

Interne seminars, waarin PBL-onderzoekers elkaar kritisch bevragen over lopend onderzoek, vormen een belangrijk element in het kwaliteitsbeleid. Rond de belangrijkste onderzoeksprojecten worden een start-, midterm en eindseminar gehouden. Bij de eindseminars worden geregeld ook deskundigen van buiten het PBL gevraagd om te reflecteren op de kwaliteit en relevantie van de onderzoeksresultaten.

4.2.4 Wetenschappelijke toetsing

Bij grote onderzoeksprojecten wordt geregeld een wetenschappelijke klankbordgroep ingesteld die toetst of goede, dan wel de best beschikbare onderzoeksmethoden worden gehanteerd en of de analyses op de juiste wijze worden uitgevoerd. In andere gevallen vraagt het PBL hoogleraren en/of andere externe deskundigen om als externe reviewer een oordeel over een concept-rapport te geven, onder meer voor de Lerende evaluatie Natuurpact en de Evaluatie Meststoffenwet. In 2016 waren er wetenschappelijke klankbordgroepen actief voor o.a. de projecten *Ruimtelijke Verkenningen*, *Kansrijk Woonbeleid* en *Natuurlijk Kapitaal Nederland*.

4.2.5 Discussie met wetenschap en samenleving

Transparantie en openstaan voor discussie zijn belangrijk voor de kwaliteitsborging. PBL-onderzoek is daarom steeds beschikbaar op pbl.nl. Ook geven PBL-medewerkers veel presentaties over hun werk, niet alleen na publicatie, maar vaak ook vooraf, om waardevolle input en feedback te krijgen en te kunnen verwerken.

Soms komen duidelijke verschillen van inzicht naar voren, zowel tussen wetenschappers als in discussie met vertegenwoordigers van maatschappelijke groeperingen.

4.2.6 Open data

Informatie moet zo veel mogelijk vrij beschikbaar zijn, en dat geldt zeker voor informatie die met publieke middelen is vergaard. Aansluitend bij het Rijksbeleid voor open data publiceert het PBL zijn onderzoeksresultaten op pbl.nl en in het Compendium voor de Leefomgeving (clo.nl) en biedt het steeds vaker de bijbehorende (open) data aan via het nationale open data portaal van de overheid (data.overheid.nl). Zo zijn alle WLO-data als open data beschikbaar gesteld.

5 Kennisontwikkeling

Medewerkers met hun kennis en vaardigheden vormen het hart en het kapitaal van het PBL. De kwaliteit van het PBL-werk staat of valt dan ook met de kwaliteit van de PBL'ers. Als planbureau zetten we dan ook via vele wegen in op het bijhouden en ontwikkelen van kennis en vaardigheden. Een sterke verbinding met de wetenschap is hierbij essentieel.

5.1 PBL-Academie

De PBL-Academie organiseert trainingen en lezingen die bijdragen aan de kennis en competenties van de PBL-medewerkers.

Bij trainingen staan de onderzoeksterreinen en praktijk van het PBL centraal. Bij de trainingen gaat het vaak om in-company trainingen, speciaal afgestemd op PBL-onderzoekers. Een voorbeeld is de Impact-training van bureau ElroyCOM, gericht op het beter communiceren over wetenschappelijk werk. Andere trainingen zijn meer vakinhoudelijk gericht.

Het PBL nodigt jaarlijks enige vooraanstaande onderzoekers uit voor een lezing op belangrijke leefomgevingsthema's. Er waren in 2016 twee PBL-Academie lezingen.

Lezing prof. Hans Bruyninckx

17 maart



Op 17 maart hield Hans Bruyninckx, directeur van het Europees milieubureau (EEA), de eerste 2016 PBL Academielezing met als titel: *'De ontluikende Europese transitieagenda'*. Hij ging in op 'het Milieu van Europa – toestand en verkenningen'. Hierin evalueert het EEA de milieutrends uit het verleden en verkent het de toekomst en geeft informatie voor het Europese milieubeleid tussen 2015 en 2020/2030. In het tweede deel van de lezing stond de langetermijnopgave tot 2050 centraal.

Arthur Mol, rector-magnificus van de Wageningen Universiteit en Research, reageerde vervolgens op het verhaal van Bruyninckx. Hij legde daarbij de nadruk op de politieke en maatschappelijk noodzaak van duurzaamheidstransities met een langetermijnperspectief.

Lezing prof. Rob Kitchin

25 mei



Op 25 mei verzorgde prof. Rob Kitchin een PBL-Academielezing: *'Smart Cities: Realising the promises whilst minimizing the perils'*. Rob Kitchin is hoogleraar en European Research Council Advanced Investigator bij de National University of Ireland, Maynooth. Prof. Albert Meijer (UU), hoogleraar Publiek management, in het bijzonder Publieke innovatie, reflecteerde daarna op smart cities.

Uitgangspunt van smart cities en smart urbanism is de inzet van data en digitale technologieën om de energieke samenleving te helpen steden leefbaarder te maken en te houden. De belofte is groot: duurzamere, inclusievere, groenere, veerkrachtigere steden dankzij digitale technologie. Tegelijkertijd is er veel kritiek op de puur technocratische benadering van smart cities en smart urbanism. In zijn lezing hield prof. Rob Kitchin het idee van smart cities kritisch tegen het licht en ging in op de vraag onder welke randvoorwaarden de belofte daadwerkelijk te realiseren is.

5.2 Oraties en promoties

Dr. Herman Vollebergh bijzonder hoogleraar

11 mei

Dr. Herman Vollebergh is per 1 juni 2016 benoemd tot bijzonder hoogleraar Economie en Milieubeleid bij de Tilburg School of Economics and Management van Tilburg University. Deze leerstoel is ingesteld door het Planbureau voor de Leefomgeving (PBL). Binnen het Tilburg Sustainability Centre (TSC) doet prof. dr. Vollebergh onderzoek naar de effecten van beleidsinstrumenten als belastingen, subsidies en verhandelbare rechten op de kansen voor duurzame ontwikkeling in Nederland.



Promotie: dr. Vassilis Daioglou

13 mei



PBL-onderzoeker Vassilis Daioglou is op 13 mei 2016 gepromoveerd aan de Universiteit Utrecht. Zijn proefschrift sloot aan bij zijn klimaatonderzoek bij het PBL, zoals ook blijkt uit de titel: *The role of biomass in climate mitigation: Assessing the long-term dynamics of bioenergy and biochemicals in the land and energy systems.*

6 Impact van PBL-werk

Het PBL heeft als primair doel bij te dragen aan de kwaliteit van de politiek-bestuurlijke besluitvorming. Het PBL-werk heeft dus alleen zin als het impact heeft. Om een indicatie te krijgen van onze impact op de besluitvorming, monitoren we hoe vaak het PBL wordt genoemd in parlementaire documenten en in de media. Uiteraard gaat het uiteindelijk vooral om hoeveel gebruik de PBL-doelgroepen maken van de rapporten, analyses en mondelinge bijdragen (zoals in de vorm van kennis aan tafel) en de invloed daarvan op de beleidsvorming.

Het feitelijke gebruik en de wezenlijke invloed van PBL-analyses zijn minder makkelijk in cijfers te vatten. Daarom geven we voorafgaand aan de kwantitatieve benadering eerst kwalitatief inzicht in enige terreinen waarop het PBL afgelopen jaar echt verschil heeft kunnen maken.

6.1 Wezenlijk verschil maken

PBL-werk moet nut hebben voor beleid en samenleving. Dat nut is moeilijk te meten. Een indicatie is wel of en op welke terreinen ons werk agendasettend is geweest en/of een belangrijke leverancier van betrouwbare informatie in maatschappelijke discussies.

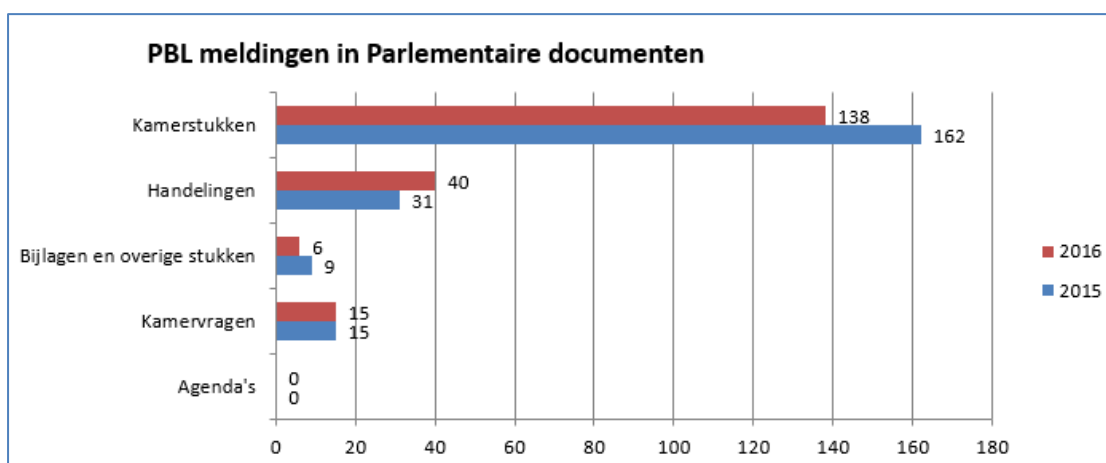
Een top-5 van thema's waarop het PBL in 2016 wezenlijk verschil heeft gemaakt zou er als volgt uit kunnen zien:

- **De toenemende ruimtelijke ongelijkheid.** Onder meer met *De verdeelde triomf* en het vervolg daarvan dat in 2017 gaat verschijnen (uitbreiding naar alle regio's), de *Regionale bevolkings- en huishoudensprognose* en het werk over concurrentievermogen van regio's heeft het PBL een stimulans geleverd tot hernieuwde en verdiepte gedachtevorming over toenemende ruimtelijke ongelijkheid in Nederland, voorbij het alarmisme aan de ene kant en het denken in gemiddelden aan de andere kant. Dit heeft geleid tot een nieuwe impuls in gedachtevorming over regionaal en stedelijk beleid. Mogelijk gaat dit landen in het nieuwe kabinet.
- **Herstructurering woningmarkt.** Met meerdere publicaties en ook kennis-aan-tafel heeft het PBL in 2016 aandacht gevraagd voor de toenemende regionale differentiatie van de woningmarkt en voor de noodzaak van aanpassing van het beleidsinstrumentarium hiervoor. Dit heeft onder meer de discussie over de positie van het middensegment op de woningmarkt gevoed. Ook heeft het een impuls gegeven aan de samenwerkingstafel onder leiding van Rob van Gijzel.
- **Circulaire economie.** Het PBL heeft in 2016 veel conceptueel voorwerk verricht over hoe je de CE-gedachte kunt instrumenteren. Dit is onder meer geland in de Rijksbrede visie circulaire economie en in het SER-rapport daarover, als opmaat naar een grondstoffenakkoord.
- **Herijking leefomgevingsbeleid.** Een belangrijk element in de Balans 2016 was een oproep aan de centrale overheid om een krachtiger rol te spelen in het leefomgevingsbeleid, om zo ook de langetermijnproblemen op te pakken en om maatschappelijke partijen duidelijkheid en continuïteit te verschaffen. Dit leverde veel positieve respons vanuit beleidsomgeving op. De ondertitel van de Balans: *Richting geven – ruimte maken* is ook duidelijk geland in Den Haag, op diverse beleidsterreinen zoals energie, circulair, wonen en regionaal-economisch beleid.
- **Energietransitie.** Vooral via de Nationale Energieverkenning maar ook in andere publicaties heeft het PBL aandacht gevraagd voor de noodzaak van langetermijnbeleid en voor een internationale scoop. Rond de Urgenda-case – die veel aandacht heeft getrokken in de pers – heeft het PBL vooral relevante feiten en analyses aangeleverd. Al deze PBL-kennis is stevig geland in de energieagenda die nu voorligt voor het nieuwe kabinet.

6.2 PBL in parlementaire documenten



In 2016 is het PBL 199 keer genoemd in parlementaire documenten (opgemaakte stukken van de Eerste en Tweede Kamer en de Verenigde Vergaderingen), waarvan 138 keer in Kamerstukken, 40 keer in Handelingen, 6 keer in bijlagen en overige stukken en 15 keer in verband met Kamervragen. (www.overheid.nl)



6.3 PBL in de media

Om de maatschappelijke invloed van het PBL-werk te kunnen beoordelen is het monitoren van de media-aandacht noodzakelijk. Hoeveel aandacht was er voor PBL-onderzoek in print en pdf, op radio en televisie en online in 2016?

Hieronder vindt u een aantal statistieken, ingedeeld in de volgende drie categorieën:

- Online: via PBL-website
- Radio- en televisie: via eigen monitoring
- Landelijke dagbladen: via Lexis Nexis
- Social media: via Clipit en Coosto.

Online: de PBL-website

De meeste PBL-nieuwsberichten en -publicaties worden in digitale vorm en online via de PBL-website aangeboden en gevonden. Het aantal downloads van publicaties of het aantal bezoekers van nieuwsberichten is een indicatie voor de interesse voor PBL-publicaties.

Wat opvalt is dat in de top-5 **unieke downloads** van de PBL-website voor 2016 de nadruk op de structurele publicaties ligt. De Balans van de Leefomgeving en De verdeelde triomf zijn de meest gedownloade producten in 2016. Vermeld moet worden dat wanneer een publicatie laat in het kalenderjaar gepubliceerd wordt, de tijd voor downloads in de rest van het kalenderjaar gering is. Dit is natuurlijk medebepalend voor de rangorde. Vanwege deze overloop staan er ook publicaties uit 2015 op deze lijst.

Top-5 unieke downloads van de PBL-website in 2016

	PBL publicatie	# unieke downloads
1	Balans van de Leefomgeving 2016	1298
2	De verdeelde triomf	1154
3	Opties voor energie- en klimaatbeleid	1077
4	WLO: Nederland in 2030 en 2050	937
5	Demografische ontwikkelingen 2010-2040	922

Bron: PIWIK/PBL

Deze aantallen downloads geven feitelijk een onderschatting van het werkelijk aantal downloads, aangezien de PBL-publicaties en -gegevens ook via andere websites te vinden zijn, zoals Statline (CBS/PBL-bevolkingsprognoses), de themasite voor de WLO (samen met het CPB) en het Compendium van de Leefomgeving (samen met CBS en Wageningen UR).

De onderstaande tabel geeft de PBL-nieuwsitems die online het meest de aandacht hebben getrokken, op basis van het aantal **paginaweergaves** van berichten in 2016.

Top 5 PBL-nieuwsberichten in 2016

	PBL nieuwsbericht	# paginaweergaves
1	Nederland verandert, toekomstscenario's voor beleid	2667
2	Klimaatakkoord Parijs vergt ingrijpend beleid in Nederland	2573
3	Sterke banengroei in Nederlandse steden, maar werklozen profiteren niet	2318
4	Leegstand winkels en kantoren neemt verder toe	1758
5	Nieuwe VN-doelen voor duurzame ontwikkeling: ook opgave voor Nederland	1711

Bron: PIWIK/PBL

Landelijke dagbladen



Het genereren van pers aandacht is afhankelijk van diverse factoren, waaronder het onderwerp van onderzoek en de mate waarin de onderzoeksresultaten afwijken van de verwachting. Er is behoorlijk wat media-aandacht voor de brede onderwerpen en publicaties van het PBL, met name in de landelijke dagbladen en op de radio.

In 2016 ging in de landelijke dagbladen de meeste aandacht uit naar de volgende thema's:

Thema	Aantal artikelen
Klimaat en energie*	51
Ruimtelijke ontwikkeling	27
Woonbeleid*	26
Mobiliteit	23
Verstedelijking, demografie	23
Landbouw**	23
PBL, algemeen	17
Landbouw	15
Natuur, biodiversiteit	5
Voedsel	3

*Inclusief berichtgeving n.a.v. De slimme meter

**Inclusief berichtgeving n.a.v. Dalende bodems, stijgende kosten

Bron: LexisNexis/PBL

De top 5 meeste aandacht in de landelijke dagbladen in 2016 ging uit naar de volgende publicaties:

Publicatie	Aantal artikelen
Kansrijk Mobiliteitsbeleid	18
Kansrijk Woonbeleid	12
Belastingverschuiving: meer vergroening en minder complexiteit	11
De slimme meter	10
Dalende bodems, stijgende kosten	8

Bron: LexisNexis/PBL

Radio en televisie

Radio- en televisie monitoring maakt onderdeel uit van de analyse om de maatschappelijke invloed van PBL te beoordelen. De voornaamste trefwoorden in het zoekprogramma zijn 'Planbureau voor de Leefomgeving' en 'PBL', aangevuld met trefwoorden uit de onderliggende beleidsthema's en/of het relevante PBL-rapport waar de radio- of televisieaandacht betrekking op heeft.

In 2016 zijn PBL'ers zo'n 20 keer uitgenodigd voor een interview bij een landelijk radio- of televisie station. Soms is de directe aanleiding een verschenen PBL-publicatie, soms wordt iemand uitgenodigd op basis van zijn of haar expertise over een actueel beleidsonderwerp.

Top 5 radio- en televisie interviews per PBL-publicatie in 2016

	Publicatie	Radio	Televisie
1	De slimme meter		2
2	Dalende bodems, stijgende kosten	2	1
3	Regionale Bevolkings- en huishoudensprognose	2	
4	Kansrijk Mobiliteitsbeleid	1	
5	Kansrijk Woonbeleid	1	

Bron: PBL

Belangrijkste radio- en televisie interviews per PBL-thema in 2016

	Publicatie	Radio	Televisie
1	Klimaatakkoord	1	2
2	Fijnstofbeleid		1
3	Windenergie		1
4	Wonen / kantoren / winkels	3	
5	Mobiliteit	2	
6	Groene belastingen	2	
7	Wateroverlast / zeespiegelstijging	2	

Bron: PBL

Social media



Het PBL is actief op Twitter en LinkedIn, en in geringe mate op Facebook. Het Twitteraccount @Leefomgeving heeft ruim 8.200 volgers; dat aantal groeit nog steeds. In 2016 zijn circa 350 tweets verstuurd vanuit het corporate account. Publicaties zijn op deze manier verspreid, maar Twitter wordt ook gebruikt om evenementen aan te kondigen, mee te doen aan discussies, media-optredens van PBL'ers uit te venten, tweets van collega's te retweeten en vacatures te verspreiden.

Het Engelstalige account @NLenvironagency heeft in 2016 circa 100 tweets verstuurd en wordt gevolgd door ongeveer 640 personen.

De LinkedIn-pagina van het PBL heeft ruim 2.000 volgers.

Het PBL stimuleert medewerkers om zelf ook actief te zijn op social media.

De inzet van social media genereert verkeer naar de website van het PBL, maar is ook een middel om te werken aan naamsbekendheid en om ons netwerk te vergroten.

ANNEX A: POSITIE, TAKEN EN ORGANISATIE

Onafhankelijke positie

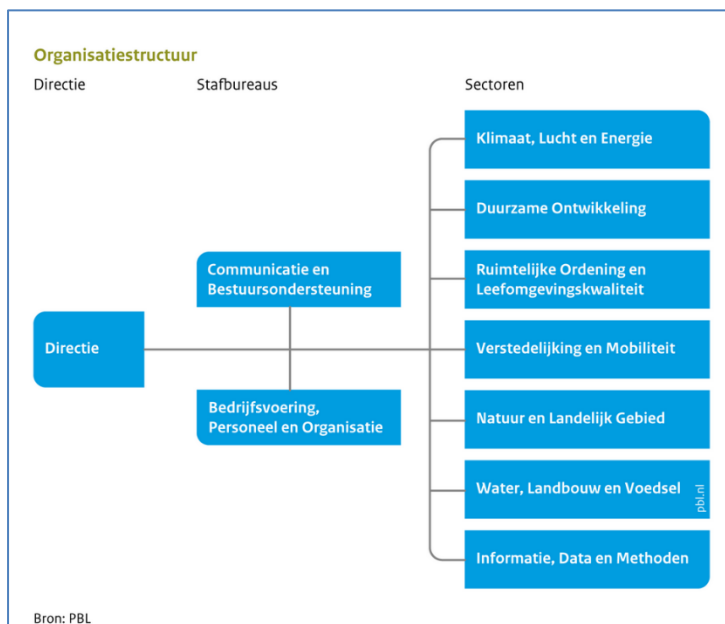
Het PBL is een inhoudelijk onafhankelijk onderzoeksinstituut op het gebied van milieu, natuur en ruimte, dat organisatorisch onderdeel is van de Rijksoverheid, namelijk het ministerie van Infrastructuur en Milieu. Naast dit ministerie kunnen ook de Tweede Kamer en andere departementen - vooral de ministeries van Economische Zaken, Binnenlandse Zaken en Koninkrijksrelaties, Financiën en van Buitenlandse Zaken - het planbureau verzoeken onderzoek te verrichten naar vraagstukken op het gebied van milieu, natuur en ruimte.

De inhoudelijke onafhankelijkheid van het PBL en de collega-planbureaus CPB en SCP is gewaarborgd in de [Aanwijzingen voor de Planbureaus](#), Staatscourant 3200, 21 februari 2012.

Taken

De kerntaken van het PBL zijn:

- Het in beeld brengen van de actuele kwaliteit van milieu, natuur en ruimte en het evalueren van het gevoerde beleid
- Het signaleren en agenderen van maatschappelijke vraagstukken die van belang zijn voor milieu, natuur en ruimte.
- Het verkennen van de toekomstige maatschappelijke ontwikkelingen die van invloed zijn op de kwaliteit van milieu, natuur en ruimte
- Het identificeren van mogelijke strategische opties voor het bereiken van overheidsdoelen op het gebied van milieu, natuur en ruimte en het ex-ante evalueren van mogelijke beleidsopties.



Organisatie

Bij het PBL werkt circa 200 fte (vast plus tijdelijk). Meer dan tachtig procent van de medewerkers heeft een academische achtergrond. Dit zijn onder meer biologen, economen, natuurkundigen, planologen, wiskundigen, sociologen, sociaal geografen, bestuurskundigen en landbouwingenieurs.

In 2016 is het PBL van twee locaties (Bilthoven en Den Haag / Oranje Buitensingel) verhuisd naar de Bezuidenhoutseweg 30 te Den Haag, waar voorheen het Ministerie van EZ gehuisvest was.

Het Planbureau voor de Leefomgeving staat onder leiding

van prof. dr. ir. Hans Mommaas. In 2016 was ir. Reinier van den Berg onderdirecteur (begin 2017 opgevolgd door dr. ir. André van Lammeren). Er zijn zeven sectoren en twee stafbureaus.