



Planbureau voor de Leefomgeving

# HET GROENE HART IN BEELD

Een uniek veengebied  
midden in de Randstad





Amsterdam

Müiden

Luchthaven Schiphol

Weesp

Ouderkerk  
a/d Amstel

Abcoude

Horstermeer

HOLLANDS-UTRECHTS  
PLASSENGEBIED

Alphen ad Rijn

VIC

Kockengen

Oude Rijn

Meije

Kamerik

Leidsche Rijn

Den Haag

Zoetermeer

Bentwoud

Greenport Boskoop

Nieuwerbrug

Woerden

Utrecht

Gouda

Hollandse IJssel

Vlist

Lopik

Vianen

KRIMPENERWAARD

Lek

Rotterdam

ALBLASSERWAARD

Zeehaven Rotterdam

Kinderdijk

Transportcentrum Schelluinen

Waal

Maas

## Het Groene Hart in beeld



# Het Groene Hart in beeld

## Een uniek veengebied midden in de Randstad

Nico Pieterse  
Lia van den Broek  
Leo Pols  
Hiddo Huitzing

### **Het Groene Hart in beeld**

PBL (Planbureau voor de Leefomgeving)

Den Haag 2015

PBL-publicatienummer: 1351

### **Eindverantwoordelijkheid**

Planbureau voor de Leefomgeving

### **Contact**

Nico Pieterse, nico.pieterse@pbl.nl

### **Auteurs**

Nico Pieterse, Lia van den Broek, Leo Pols en  
Hiddo Huitzing

### **Bijdragen**

Gert-Jan van den Born, Allard Warrink, Filip de  
Blois, Jan de Ruiter, Marnix Breedijk, Bas van  
Bemmel (allen PBL), Marjan Slob (Bureau  
Schrijven & Denken), Bureau Schwandt  
Infographics.

### **Supervisie**

Olav-Jan van Gerwen

### **Met dank aan**

Het PBL heeft dit rapport opgesteld op verzoek  
van de Stuurgroep Nationale Landschap  
Groene Hart. Het PBL is de contactpersoon  
Marjolein Friele (Programmabureau Groene  
Hart) erkentelijk voor de begeleiding.

Daarnaast bedankt het PBL de leden van de  
klankbordgroep (Martin van der Lee (Provincie  
Utrecht), Jan Strijker (Provincie Zuid-Holland),  
Henk van Hardeveld en Johan Westhuis  
(Hoogheemraadschap de Stichtse Rijnlanden)  
en de deelnemers van de workshops (zie  
bijlage) voor hun bijdrage en commentaar op  
de conceptteksten.

### **Redactie figuren en beelden**

Beeldredactie PBL

### **Fotoverantwoording**

Foto p. 6: Buiten-Beeld / Hollandse Hoogte

Foto p. 10: Siebe Swart luchtfotografie /  
Hollandse Hoogte

Foto p. 16: Sijmen Hendriks /  
Hollandse Hoogte

Foto p. 26: Frans Lemmens luchtfotografie /  
Hollandse Hoogte

Foto p. 37: Maarten Hartman /  
Hollandse Hoogte

Foto p. 40: Siebe Swart luchtfotografie /  
Hollandse Hoogte

Foto: p. 66: Buiten-Beeld / Melvin Redeker

### **Omslagfoto**

Werry Crone / Hollandse Hoogte

### **Eindredactie en productie**

Uitgeverij PBL

U kunt de publicatie downloaden via de website [www.pbl.nl](http://www.pbl.nl). Delen uit deze publicatie mogen  
worden overgenomen op voorwaarde van bronvermelding: PBL (2015), *Het Groene Hart in beeld*,  
Den Haag: Planbureau voor de Leefomgeving.

Het Planbureau voor de Leefomgeving (PBL) is het nationale instituut voor strategische beleids-  
analyses op het gebied van milieu, natuur en ruimte. Het PBL draagt bij aan de kwaliteit van de  
politiek-bestuurlijke afweging door het verrichten van verkenningen, analyses en evaluaties  
waarbij een integrale benadering vooropstaat. Het PBL is voor alles beleidsgericht. Het verricht  
zijn onderzoek gevraagd en ongevraagd, onafhankelijk en altijd wetenschappelijk gefundeerd.

# Inhoud

Voorwoord 7

1 Het verhaal samengevat 11

2 Een uniek landschap midden in de Randstad 17

3 Het veranderende landschap 27

4 Opgaven en kansen 41

5 (Be)sturen in het Groene Hart 67

Literatuur 76

Verantwoording 79

“ Eigenlijk moeten we weer stoer stelling nemen.  
Nu samen. Je kunt niet alles hetzelfde houden  
en ondertussen de bodemdaling stoppen.  
Het maken van echte keuzes vraagt lef van  
alle betrokkenen.

— Han Weber, gedeputeerde provincie Zuid-Holland  
en lid Stuurgroep Nationaal Landschap  
Groene Hart (Weber 2014)



Foto: ANWB-bord 'Groene Hart'



# Voorwoord

Ik ben opgegroeid in het Groene Hart, maar daar kwam ik pas achter toen ik er al lang was vertrokken. Het begrip 'Groene Hart' werd in de jaren vijftig en zestig van de vorige eeuw vooral gebruikt door politici en planologen, niet door de gemiddelde bewoner. Die leefde op kleinere schaal. Voor ons was de Krimpenerwaard het leefgebied, begrensd door de Lek, de Hollandse IJssel en de Vlist. Het 'Groene Hart' is als begrip ondertussen veel meer ingeburgerd geraakt. Zie het aantal instellingen en bedrijven dat het aan hun naam hebben toegevoegd.

Het was voor iedereen die het wilde zien al lang duidelijk dat de bodemdaling van het veen voor problemen zorgde. Tijdens mijn dagelijkse fietstocht van mijn woonplaats Ammerstol naar de middelbare school in Gouda reed ik over de Kadijkselaan, net buiten Bergambacht. Een polderweg tussen twee sloten en daarachter huizen. De weg zelf en de bruggen naar de huizen waren in permanente staat van verzakking. De vele reparaties namen de oorzaken niet weg. Dat was de keerzijde van het weidse en open landschap van de Krimpenerwaard. Bodemdaling is nog steeds één van de grote opgaven in het Groene Hart. Een opgave waar provincies en waterschappen door de decentralisatie van het ruimtelijk beleid een steeds belangrijkere rol in spelen. In die decentralisatie kruisten het provinciaal en regionaal beleid en de kennis over de leefomgeving van het PBL (Planbureau voor de Leefomgeving) elkaar. Het PBL verkende in 2013 hoe zijn kennis en kunde ingezet kan worden voor decentrale overheden. Deze verkenning is uitgevoerd op verzoek van het ministerie van Infrastructuur en Milieu en het ministerie van Economische Zaken. De resultaten zijn vastgelegd in de publicatie 'Kennis maken met decentrale overheden – een verkennende studie naar de strategische kennisbehoefte van provincies, gemeenten en waterschappen in samenhang met de decentralisatie van het omgevingsbeleid'. Het PBL voerde een aantal pilotprojecten uit en is op zoek gegaan naar een samenwerkingsproject met waterschappen over een bovenregionaal vraagstuk. We legden contact met de Stuurgroep Nationaal Landschap Groene Hart om de belangstelling voor een mogelijke samenwerking te bespreken. Dat bleek een goede actie. We waren het er snel over eens dat het Groene Hart een heel geschikt studieobject zou zijn. Met name vanwege het integrale karakter van de beleidsvragen die er spelen en de nieuwe beleidscontext waarin het omgevingsbeleid voor het Groene Hart door het Rijk is gedecentraliseerd naar decentrale overheden.

De stuurgroep was duidelijk in zijn wens: 'wij hebben geen behoefte aan nieuw onderzoek, waar wij behoefte aan hebben is een publicatie waarin al het beschikbare materiaal, alle beschikbare boodschappen op een heldere, inzichtelijke en verbeeldende wijze met elkaar in verband worden gebracht'. Die uitdaging zijn wij aangegaan. De voorliggende publicatie is het resultaat. Daarin worden de belangrijkste ontwikkelingen onder woorden en in beeld gebracht. Klaar voor gebruik.

Ries van der Wouden

*Hoofd sector Ruimtelijke ordening en leefomgevingskwaliteit PBL*



## Woord vooraf van de Stuurgroep Nationaal Landschap Groene Hart

Al eeuwen geleden groeven onze verre voorvaders kanaaltjes in het veen om de drassige grond te ontwateren. Met als resultaat te bewerken grond waarop goed viel te boeren. Bijproduct was een uniek verkavelingspatroon, een palet van water, groene weide, smalle weggetjes, molens en knotwilgen. Door de Hollandse meesters als idyllisch landschap op doek gezet en over de hele wereld verspreid. *The Dutch Landscape* als icoon van de Nederlandse Delta.

Maar met de ontwatering startte ook de bodemdaling. Het veenweidegebied van het Groene Hart is het laagste deel van Nederland. Schade als gevolg van bodemdaling verstoort de idylle. Mensen die leven en werken in het Groene Hart worden geconfronteerd met de kale feiten, zoals verzakking van wegen, paalrot in de fundering van woningen of wateroverlast in woonwijken. Uit het onderzoek 'Toekomstverkenning Bodemdalingsgevoelig Gebied' weten we dat de situatie op enkele plaatsen niet langer houdbaar is: daar is innovatieve landbouw of functieverandering nodig.

In andere delen van de veenweiden in het Groene Hart kan de bestaande landbouw nog decennia rendabel zijn. Rendabel door het waterpeil laag te houden waardoor het veen blijft oxideren en de bodem daalt, soms wel centimeters per jaar. Behalve dat het landschap daardoor langzaam maar zeker gaat veranderen, levert dit ook problemen op als een vergroot risico voor de waterveiligheid en brakke kwel.

Niets doen is geen optie. Van ons als bestuurders wordt terecht regie verwacht. Tegelijkertijd is dit probleem te groot om alleen naar de overheid te kijken. De landbouwsector, natuurorganisaties, kenniscentra, bedrijfsleven en overheid staan aan de lat. Afgelopen periode is veel onderzoek gedaan naar de situatie en mogelijke oplossingen. Wij hebben als Stuurgroep Nationaal Landschap Groene Hart aan het PBL (Planbureau voor de Leefomgeving) gevraagd een studie uit te voeren naar trends en ontwikkelingen in het veenweidegebied van het Groene Hart. Om onafhankelijk en sectoroverstijgend de bestaande onderzoeken met elkaar in verbinding te brengen. Voor u ligt het resultaat, een gedegen studie met mooie infographics. Tekst en beeld geven aan welke trends en ontwikkelingen verwacht kunnen worden. Dit vormt een goed startpunt voor het maken van keuzes, keuzes die de komende periode moeten worden gemaakt. In de nieuwe collegeperiode is het tijd om te handelen.

Namens de Stuurgroep Nationaal Landschap Groene Hart,  
het bestuurlijk duo voor het thema Water, Bodem en Gebruik

Patrick Poelmann  
Dijkgraaf Hoogheemraadschap  
De Stichtse Rijnlanden

Han Weber  
Gedeputeerde Provincie Zuid-Holland

Foto: Diefdijk bij Leerdam als overblijfsel van een dijkdoorbraak en onderdeel van Nieuwe Hollandse Waterlinie

“ De belangrijkste kennis-opgave voor de toekomst is om de disciplinair georganiseerde kennis zodanig te koppelen dat een samenhangend beeld gepresenteerd kan worden van verschillende opties voor klimaat-adaptieve inrichting.

— Cees Kwakernaak en Peter Dauvellier, onderzoekers over het Groene Hart (2007)

# Het verhaal samengevat

‘Vrijwel alles is al geschreven over het Groene Hart.’ Deze verzuchting kregen we vaak te horen van collega-wetenschappers, beleidsambtenaren en mensen uit het veld. Maar als de boeken en rapporten op tafel liggen, blijkt dat er weliswaar veel is geschreven, maar dat de veelheid van onderwerpen maar beperkt met elkaar in verband wordt gebracht. Het PBL (Planbureau voor de Leefomgeving) kreeg daarom de vraag voorgelegd of het in woord en beeld de samenhang kan laten zien tussen feiten, trends en belangen waarmee beleidsmakers te maken krijgen als zij keuzes willen maken voor de toekomst van de veengebieden in het Groene Hart. We willen geen kant-en-klare oplossingen aandragen, daarvoor is het gebied te divers en complex. De kennis die wij aanbieden is ook niet uitputtend. Ons doel is een boek te maken dat tot de verbeelding spreekt en als opmaat dient voor verdere gedachtevorming bij bestuurders en andere partijen in het Groene Hart. Want dat is waar zowel het PBL als de Stuurgroep op hopen: dat deze studie bestuurders van het Groene Hart en andere betrokkenen helpt om vanuit een brede blik tot gebiedsgericht maatwerk te komen.

## 1.1 Beleidsopgaven in beeld en verhaal

Deze PBL-studie is onderdeel van het thema Water, Bodem en Gebruik van het werkprogramma 2013-2015 van de Stuurgroep Nationaal Landschap Groene Hart (2013). In de veengebieden van het Groene Hart is bodemdaling voor veel betrokkenen een urgent probleem. Betrokkenen beseffen dat daardoor de kosten voor bodembeheer op termijn fors kunnen stijgen. Maar niet alleen de stijgende kosten, ook andere ontwikkelingen vragen om actie en het maken van keuzes. Er is een reële kans dat wanneer er niets wordt ondernomen er kenmerken en kwaliteiten verdwijnen die het Groene Hart aantrekkelijk en uniek maken, zoals recreatief interessante landschappen en een uniek verkavelingspatroon: ‘het slagenlandschap’. De vraag is daarom niet óf het huidige beleid iets moet veranderen in het omgaan met het veengebied, maar wat de opties zijn om op korte en middellange termijn veranderingen te sturen.

### **Verantwoording**

*Het Groene Hart in beeld* biedt een aantal infographics die het veranderproces van de afgelopen jaren en de opgaven voor de toekomst laten zien. Deze infographics zijn gegroepeerd per thema en zijn gebaseerd op bestaande wetenschappelijke studies en op data waarover het PBL beschikt. De infographics vullen we themagewijs aan met opvattingen van verschillende maatschappelijke groeperingen in het gebied. De thema's werden in samenwerking met de Stuurgroep opgehaald in twee joint fact finding workshops, waarin vertegenwoordigers van deze groeperingen werd gevraagd naar de opgaven en belangen die zij zien. Om de thematiek maatschappelijk verder te verankeren, zijn de resultaten ter review voorgelegd aan een brede groep van organisaties die participeren bij de drie hoofdthema's van het werkprogramma 2013-2015 van de Stuurgroep, te weten Water, Bodem en Gebruik, Ontwikkelen met Groene Hart-kwaliteit, Kansen voor Recreatie en Toerisme. De bevindingen zijn ten slotte ter wetenschappelijke toetsing voorgelegd aan een groep deskundigen van binnen en buiten het PBL (zie bijlage).

## **1.2 Resultaten op een rijtje**

De kracht van het Groene Hart is dat het zeer uiteenlopende kwaliteiten bezit. Het is een opengebieden gebied in het centrum van de Randstad. Circa 60 procent van dit open gebied bestaat vooral uit internationaal concurrerend agrarisch landgebruik. Niet alleen door de ligging, maar ook door gebruik is het Groene Hart onlosmakelijk verbonden met de Randstad. Een groot deel van de circa 720.000 inwoners reist regelmatig naar de omliggende grote steden om er te werken en te winkelen. Andersom biedt het Groene Hart recreatiemogelijkheden voor de Randstedeling, met de recreatieplassen op nummer 1. Het Groene Hart is zelfs internationaal van waarde, door cultuurhistorische elementen die op de Unesco-lijst staan zoals de Stelling van Amsterdam; door het vrijwel unieke (onbeschermde) verkavelingspatroon; en door de Europees beschermde natuurgebieden als de Nieuwkoopse Plassen & De Haeck, Botshol en Broekvelden/Vettenbroek & Polder Stein.

Het intensieve gebruik voor bewoning en landbouw heeft als keerzijde dat het veen, wat de overheersende grondsoort is, door ontwatering daalt. Deze veenbodemdaling zorgt voor een interessante paradox: het Groene Hart is hierdoor een cultuurhistorisch karakteristiek gebied geworden met diepliggende polders en hooggelegen boezemwateren dat met Kinderdijk zelfs wereldwijd bekendheid geniet. Maar de daling leidt ook tot aanzienlijke en toenemende beheerkosten voor overheden, en wateroverlast voor bewoners en bedrijven in het Groene Hart. Deze kosten komen boven op de kosten die al worden gemaakt vanwege de slappe ondergrond.

Het Groene Hart is de afgelopen twintig jaar een van de minst veranderde gebieden van Nederland – blijkt uit de bodemgebruikstatistiek. Maar kijkend naar een langere periode blijkt het landschap wel degelijk veranderd. Het uiterlijk van de landbouwgebieden van een eeuw geleden is niet meer te vergelijken met nu. Dit komt door veranderingen die onvermijdelijk waren, gekoppeld aan de (landbouw)economische trends. In deze lijn is het te verwachten dat het landschap ook in de toekomst zal veranderen. Veranderingen die nodig zijn om de landbouw rendabel te houden of om problemen als wateroverlast, behoefte aan recreatie of natuur te accommoderen. Het is daarom de kunst geen reservaat te maken van het Groene Hart, maar te sturen op wat van waarde is.

Om te sturen zullen keuzes moeten worden gemaakt. Zo kan per locatie een keuze worden gemaakt over de wijze waarop de veenbodemdaling kan worden beperkt, zoals een aanpassing van het gebruik en het bijbehorende peil of juist een technische oplossing zoals onderwaterdrainage. Als die keuze niet wordt gemaakt, zal veenbodemdaling ervoor zorgen dat de beheerkosten en maatschappelijke kosten toenemen. Dit zijn in het landelijk gebied de kosten voor extra (dus meer dan in niet-veengebied) beheer en onderhoud van wegen voor pompen, extra keringen, extra aanleg en onderhoud van wegen en vaker optredende wateroverlast. In het stedelijk gebied zijn de kosten voor onderhoud van wegen en leidingen per hectare grofweg het viervoudige van het landelijk gebied. Daarom ligt het voor de hand om nu al de uitbreiding van nieuw stedelijk gebied te beperken en een woningvraag zoveel mogelijk te accommoderen in het herstructureren van bestaande bebouwing (de toekomst is nu). Dit lijkt ook verstandig vanuit het oogpunt van het overstromingsrisico in het – veelal – zeer laag gelegen gebied. Maar de grootste maatschappelijke kostenpost wordt gevormd door de jaarlijkse uitstoot van 700.000 ton CO<sub>2</sub> door oxidatie van het veen. Omdat landbouw de belangrijkste gebruiker is van het Groene Hart is het belangrijk te zoeken naar oplossingen waarin de landbouw een volwaardige rol heeft. Op veel plaatsen zal dat kunnen betekenen dat de landbouw innovatief blijft, terwijl de bodemdaling met technische maatregelen wordt beperkt zodat de uitstoot van CO<sub>2</sub> wordt teruggebracht. Op andere plaatsen kan de bodemdaling wellicht worden beperkt door functies te combineren zoals extensieve landbouw in combinatie met waterberging of recreatie. Bij dergelijke functiecombinaties kan het waterpeil in delen van het jaar vaak hoger zijn. In samenhang met dit denken over het landelijk gebied kan een keuze worden gemaakt over behoud van het unieke verkavelingspatroon als icoon van het Nederlandse landschap. Hiervoor kan een Unesco-status worden aangevraagd voor karakteristieke gebieden.

Door verdere bodemdaling nemen de maatschappelijke gevolgen verder toe (PBL 2015), en kunnen de kwaliteiten van het Groene Hart bovendien worden aangetast. Niets doen is dan ook geen optie, maar wat kunnen bestuurders van (lokale) overheden en stakeholders dan wel doen aan de bodemproblematiek, hoe kunnen ze een duurzame ontwikkeling van het Groene Hart waarborgen? De eerste stappen daarvoor zijn:

- Maak een overzicht van kansrijke opties. Die opties hoeven niet voor het hele Groene Hart gelijk te zijn; uniforme oplossingen die voor het hele Groene Hart gelden, zijn er niet. De gedeelde opgaven kunnen lokaal verschillen in omvang en bovendien zijn er lokaal vaak aanvullende opgaven. Er zijn wel overeenkomstige kwaliteiten, zoals de woonomgeving in de nabijheid van de Randstad, het iconische landschap en de recreatiegebieden. De taak van bestuurders en betrokkenen is om te benoemen welke kwaliteiten in welk gebied het beste tot hun recht komen, welke functies ze waar in het Groene Hart willen versterken en ontwikkelen. Een stip op de horizon kan hierbij helpen. Ook kunnen ze gebieden aanwijzen voor kleinschalige experimenten; die kunnen een interessante manier zijn van innovatief en toch behoedzaam besturen.
- Zorg dat er draagvlak is voor het maken van keuzes en voer regie op het keuze-proces. De afgelopen jaren is geïnvesteerd in het faciliteren voor en oprichten van ‘bestuurstafels’. Hierbij praten vooral gemeenten met elkaar over vergelijkbare problemen en opgaven. Uitbreiding van deze bestuurstafels met andere stakeholders kan het draagvlak vergroten. Belangrijker nog is dat er regie wordt gevoerd op de te bespreken onderwerpen, zodat de bestuurstafels een regionaal-strategische agenda krijgen. Het ligt hier voor de hand dat de regie wordt gevoerd door de provincies of dat zij mandaat geven aan de nieuwe Stuurgroep Nationaal Landschap Groene Hart.
- Ten slotte kan het een toegevoegde waarde zijn om de Rijksoverheid te betrekken bij het maken van de keuzes rond de opgaven in de veengebieden van het Groene Hart. Ondanks de decentralisatie van het omgevingsbeleid draagt het Rijk nog een systeem- en resultaatverantwoordelijkheid voor de nationale doelen en het bieden van een systeem van goede ruimtelijke ordening en een kwalitatief goede leefomgeving. Concreet kan het Rijk de regionale partijen helpen met het vinden van kansrijke oplossingen voor de reductie van CO<sub>2</sub>-uitstoot door veenoxidatie met 30 tot 50 procent, het behouden van het slagenlandschap in het Groene Hart als internationaal belangrijk cultureel erfgoed, en (tegelijk) het versterken van het economisch vestigingsklimaat. Kortom, voor de regionale overheden ligt de uitdaging een plaats voor het Rijk te reserveren aan de strategische bestuurstafels.





“ Jarenlang heb ik me afgevraagd of ik dit landschap zou missen als we teruggingen naar Gelderland, en voor het eerst denk ik: ja, de herinnering aan horizon, sloten, koeien en grutto's zal me met weemoed vervullen.

— Koos van Zomeren, schrijver en columnist in NRC (Van Zomeren 1998)



# Een uniek landschap midden in de Randstad

Koeien. Vergezichten over de weilanden. Een geometrisch patroon van slootjes en een historische windmolen in de polder. Iedereen heeft wel een beeld bij het Groene Hart. Maar deze (vaak nogal nostalgische) beelden vertellen maar het halve verhaal over dit gebied. Wat maakt het Groene Hart belangrijk en aantrekkelijk en voor wie?

Van bovenaf gezien is het Groene Hart het opengebleven veenweidelandschap omringd door de Randstad, een ring van vier grote steden en enkele kleinere steden en groeikernen hiertussen. Op wereldschaal zou de Randstad een metropool genoemd kunnen worden met circa 7 miljoen inwoners. Ondanks dat Randstad en Groene Hart verbonden zijn door elkaars nabijheid is de tegenstelling groot. Er zijn weinig metropolitane gebieden in de wereld waarin zo'n groot middengebied landelijk is gebleven. Dit gebied wordt bovendien gekenmerkt door historische elementen die de geschiedenis van Nederland vertellen; zoals de stelling van Amsterdam, de Oude en Nieuwe Hollandse Waterlinie en het verkavelingspatroon uit de twaalfde eeuw.

Het landbouwkundig gebruik en de aanverwante bedrijvigheid, zoals transport en verwerking van landbouwproducten, is dominant in het Groene Hart. Economisch gezien zijn de prestaties van de landbouw indrukwekkend; op grote schaal wordt voor de wereldmarkt geproduceerd.

Door bewoning en het landbouwkundig gebruik ontstaat echter een dilemma. De gebruikelijke drooglegging van de veengebieden, die het gebied bewoonbaar houden en maken dat de landbouw kan concurreren op wereldschaal, zorgt voor maatschappelijk negatieve gevolgen, zoals verzakkingen en relatief hoge kosten voor bodembeheer. Tegelijk heeft het voor gebruik geschikt maken van het veengebied een gewaardeerd landschap gevormd en biedt de economische activiteit de broodnodige vitaliteit. Voor stakeholders en bestuurders is het de opgave om deze tegenstrijdige belangen af te wegen. Wellicht zou een erfgoedstatus voor de slagenverkaveling hierbij kunnen helpen.

## Het Groene Hart is de groene en agrarische kern van de Randstad

■ Bebouwing en infrastructuur ■ Agrarisch grasland ■ Tuinbouw



Tuinbouw



3,6  
duizend ha

Agrarisch grasland



104  
duizend ha

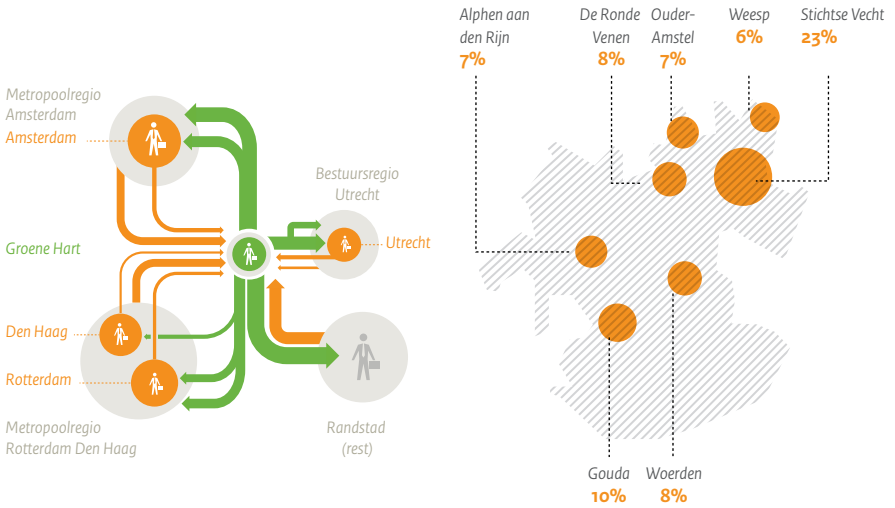
Bron: LGN

Het Groene Hart is het groene agrarische gebied midden in de agglomeratie van de vier grote Randstadsteden. De agrarische sector gebruikt circa 67 procent van het grondoppervlak en verdient zijn geld vooral met de productie van melk en met boom- en sierteelt, dit laatste vooral geconcentreerd in en om Boskoop. 10 procent van het geld in het Groene Hart wordt met deze primaire landbouw verdiend (Rabobank 2012). De nabijheid van de havens Schiphol en Rotterdam, verwerkings- en verhandelingscentra en een goede infrastructuur via weg en spoor bieden goede condities voor de export van de landbouwproducten.

## Het Groene Hart is een aantrekkelijke woonomgeving voor de Randstedeling

Gemiddeld aantal forensen tussen 2007 en 2011

Aandeel verhuisde personen uit de G4-steden naar een gemeente in het Groene Hart t.o.v. het totaal aantal verhuisden van de G4 naar de Groene Hart-gemeenten tussen 2008 en 2013



Bron: OViN, CBS

De goede bereikbaarheid van banen maakt het Groene Hart een aantrekkelijk gebied om te wonen. De forensenstromen van de grote steden naar het Groene Hart zijn vrij fors. Inwoners van het Groene Hart hebben de mogelijkheid binnen 45 minuten een baan te bereiken in de directe (stedelijke) omgeving (PBL 2014a). Dit is voor 80 procent van de Nederlanders een voorwaarde voor een woonlocatie (De Groot et al. 2010). Wel is binnen het Groene Hart de bereikbaarheid in het zuidoosten beperkter (Raspe & Van Dongen 2013). Iets minder dan de helft van de 270.000 forensen van het Groene Hart reist dagelijks voor een baan naar de omliggende steden, voornamelijk naar Amsterdam en Utrecht en bijhorende metropoolregio's.

Op 1 januari 2015 woonden er 726.541 inwoners in de Groene Hart-gemeenten. Twee derde van de inwoners van het Groene Hart die verhuizen, blijven in het Groene Hart wonen. Voor de Randstedelingen die naar het Groene Hart verhuizen, blijken de gemeenten in het Hollands-Utrechts plessengebied het aantrekkelijkste woongebied, naast de drie steden Gouda, Woerden en Alphen aan den Rijn.

## 2.1 Een aantrekkelijke leefomgeving

Het Groene Hart wordt zowel door de inwoners als bezoekers van het gebied gezien als een prettige omgeving om te wonen en te recreëren. Vooral de ligging van het gebied binnen de stedelijke invloedssfeer van de Randstad maakt het gebied aantrekkelijk.

Het bewonersaantal groeit in de meeste gemeenten, vooral van die in de directe omgeving van de grote steden. Ook het feit dat er in de nabijheid van het Groene Hart veel banen te vinden zijn, draagt bij aan de aantrekkingskracht.

Vanouds bepaalt de landbouw het karakter van het Groene Hart. Niet alleen omdat het grootste deel van het Groene Hart landbouwgebied is, maar vooral omdat de landbouw een keten aan activiteiten met zich mee brengt; kunstmest en veevoer worden aangevoerd, melk, kaas, slachtdieren, bloemen en kweekbomen worden verhandeld en afgevoerd, nieuwe machines worden gefinancierd. In het Groene Hart wonen genoeg mensen om dergelijk werk te verrichten. In het kielzog van de agrarische sector zijn de groot- en detailhandel, de logistieke sector en zakelijke dienstverlening dan ook pijlers geworden van de economie in het Groene Hart (Rabobank 2012).

In het landelijk gebied vestigen zich veel nieuwe bedrijven in vrijkomende agrarische panden. Deze bedrijven starten als kleine ondernemingen, maar groeien snel, vaak met aanzienlijke gevolgen voor de directe omgeving, zoals onveiligheid op de wegen door toenemend aantrekkelijk verkeer (RPB 2005). Zo bezorgt de groeiende transportsector in de Alblasserwaard overlast op landwegen. De bestaande infrastructuur van het Groene Hart is namelijk lang niet altijd ingericht op de schaalvergroting en bijbehorende zware machines waar de moderne transportketen om vraagt. De slappe bodem en bestaande smalle wegen verdragen de zware vrachtwagens niet goed.

## 2.2 Een gevarieerd aanbod van cultuur en natuur

Het landelijk gebied van het Groene Hart wordt geroemd in binnen- en buitenland. Bekend zijn cultuurhistorische monumenten, zoals Kinderdijk en de forten van de Oude en Nieuwe Hollandse Waterlinie, de Stelling van Amsterdam en De Limes. Het karakteristieke polderlandschap met zijn zogeheten slagenverkaveling wordt weergegeven in menig fotoboek en wordt beschreven in vakliteratuur (onder andere Borger 2003; Farjon et al. 2001; Haartsen 2012; Abrahamse et al. 2012). In het recente boek *1000 jaar Amsterdam* (Feddes 2014) wordt het ontstaan en de ontginningshistorie van deze verkavelingsvorm rond Amsterdam uitgebreid beschreven. Ten slotte is deze zeldzame verkavelingsvorm onderdeel van de Canon van het Nederlandse Landschap, waarin wordt verwezen naar grote laagveenpolders in de delta (Blerck & Harsema 2008).

---

*Het Groene Hart heeft bijzondere kwaliteiten die door het internationale publiek wordt gewaardeerd. Drie van de tien Nederlandse werelderfgoederen liggen in het Groene Hart: de molens van Kinderdijk; de stelling van Amsterdam en de Nieuwe Hollandse Waterlinie. Voor de Romeinse Limes is de werelderfgoedstatus in aanvraag. Het (inter)nationale publiek waardeert daarnaast het typische Hollandse polderlandschap.*

## Het Groene Hart is van internationale en regionale betekenis

Werelderfgoed en historische steden



Historisch verkavelingspatroon

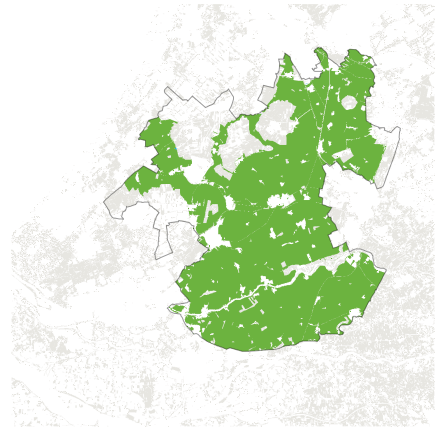
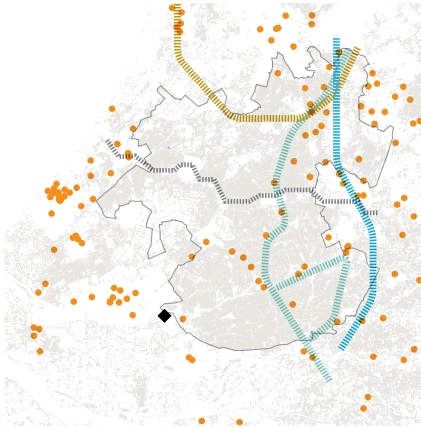


Stelling van Amsterdam Nieuwe Hollandse Waterlinie

De Limes Oude Hollandse Waterlinie

Historische dorpen Kinderdijk

Gebied met gave strokenverkaveling



Natuurwaarden

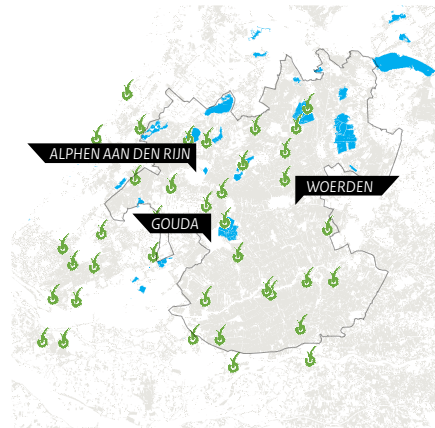
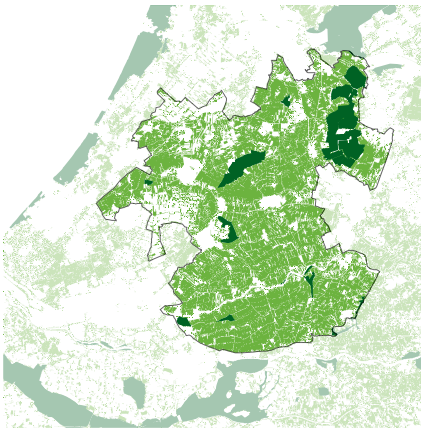


Weidengebieden Natura 2000 gebieden

Recreatie



TOP locatie plassen



Bron: PBL, LGN, Stichting TOP Routennetwerken

De ontginning van de grond ging volgens een vaste maatvoering (slagen) die heeft geresulteerd in een geometrisch patroon dat wereldwijd zeldzaam is.

Ook de natuurwaarde van het Groene Hart wordt internationaal gewaardeerd en beschermd. Het Groene Hart is het Hart van de Rijn/Maas-delta, een van de grootste delta's van Europa. De meeste delta's bevatten internationaal belangrijke natuurgebieden, vaak wetlands. Andere grote delta's in Europa zijn de Donau, de Po, de Rhône en de Wolga. De belangrijkste wetlands in het Groene Hart zijn beschermd door Europese wetgeving onder Natura 2000. Vooral het typische laagveenmoeras en de graslanden met weidevogels hebben natuurwaarde. De voormalige veenontginningsplassen vormen nu de belangrijkste stukken natuurgebied.

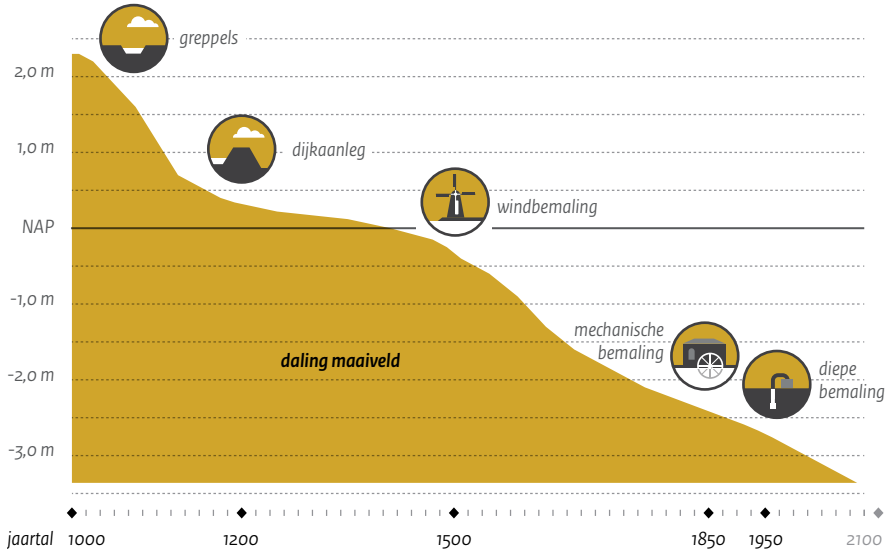
Voor toeristen bevat het Groene Hart typisch Nederlandse attracties: Kinderdijk, de kaasmarkten van Gouda en Woerden en het Hollandse polderlandschap staan in de top 10 van 'Must See Holland' (Huizer 2013). Ze worden jaarlijks door grote groepen buitenlandse toeristen aangedaan, vaak allemaal in één dagtocht per touringcar. Toeristen uit de buurlanden (Duitsland, België en Engeland) trekken vooral naar de plassen, waar veel recreatiewoningen staan. Voor de Nederlandse recreanten biedt het Groene Hart een groene, weidse ruimte om te fietsen, wandelen en varen. En het biedt vele vormen van dagattracties, zowel grootschalig – met de parken Avifauna en Archeon bij Alpen aan de Rijn – als kleinschalig bij de boer. De laatste jaren hebben zowel overheden als boeren ruim geïnvesteerd in het verbeteren van recreatievoorzieningen en -netwerken. In het hele gebied zijn toeristische overstappunten (TOP's) geplaatst en markeringen aangebracht voor een wandel-, fiets- en sloepenknoppuntennetwerk. Nogal wat agrarische bedrijven hebben (vaak met subsidie) op burgers gerichte activiteiten ontwikkeld, zoals het rustpunteninitiatief van de agrarische natuurvereniging in het buitengebied tussen Abcoude en Lopik. De boeren zien dit duidelijk als nevenactiviteiten: 'De koeien en de boerderij komen natuurlijk altijd op de eerste plaats', vertelt een boer.

Ondernemers en bestuurders steken energie in het ontwikkelen van recreatieplannen voor het gebied, maar stuiten daarbij soms ook op factoren die buiten hun macht liggen. Zo koestert een aanzienlijk deel van de bewoners van het Groene Hart de zondagsrust, wat zich slecht verhoudt met de wens van de Randstedeling om juist op zijn vrije zondag te recreëren in het groen. En de door de Rijksoverheid afgedwongen verzakelijking en privatisering van een organisatie als Staatsbosbeheer, maakt dat zo'n organisatie veel meer dan vroeger haar eigen keuzes maakt. Het lokale bestuur heeft daar minder vat op dan vroeger.

De dagtoerist uit de Randstad gebruikt het Groene Hart voornamelijk om te recreëren aan de vele plassen en om te fietsen, wandelen en varen. Een deel van de (laagveen) natuur wordt beschermd door Europese wetgeving onder Natura 2000. De overige natuurwaarde bestaat vooral uit (agrarische) veenweiden, waar kwetsbare boerenlandvogels foerageren en broeden.



## Bodemdaling door ontwatering van het veen heeft het landschap gevormd



Bron: Hollands Noorderkwartier

De toegepaste ontwateringstechniek bepaalt de snelheid waarmee de bodem daalt en de grootte van het in cultuur gebrachte areaal (Schreijer et al. 2012). In het Groene Hart lagen oorspronkelijk veel hoogveengebieden (hooggelegen veen dat door regenwater wordt gevoed). Door in deze veengebieden greppels te graven liep het water vanzelf weg naar de omliggende laaggelegen gebieden die kleiig en zandig waren. Toen dit vrije verval niet langer mogelijk was omdat de hoogteverschillen waren verdwenen, bleef het land lang zeer nat. Hierdoor waren de landbouwmogelijkheden beperkt tot extensieve melkveehouderij. Dit was overigens deels ook een keuze om de grond vruchtbaar te houden. De uitvinding en grootschalige toepassing van de windmolen in de vijftiende eeuw bracht hier verandering in. Men kon nu grote plassen inpolderen en het waterpeil in de veengebieden verder omlaag brengen, waardoor de intensiviteit en daardoor rentabiliteit van de landbouw sterk groeide. De uitvinding van het stoomgemaal (en later het elektrische gemaal) zorgde ervoor dat er meer gebieden konden worden ontwaterd en de overgebleven veengebieden in beheer werden gebracht.

### 2.3 De dalende veenbodem vormt het landschap, maar zorgt ook voor problemen

Belangrijk kenmerk van het Groene Hart is dat een groot deel van de huidige bodem bestaat uit laagveen; op sommige plaatsen is er een doorlopende laag van meer dan 4 meter dik. Mensen die er wonen en werken zijn ervan doordrongen dat het veengebied daalt. De bodemdaling heeft geleid tot het iconische ‘Hollandse landschap’: in de diepe polders staan de windmolens langs de boezemwateren hoog in het landschap.

De keerzijde van dit landschap zijn de aanzienlijke en toenemende beheerkosten voor alle partijen in het gebied. De bodemdaling leidt tot hogere kosten voor de waterbeheerder, onder andere voor het wegpompen van water bij piekbuien en voor het aanleggen van extra stuwen, kaden en verhogen van de keringen. De gemeente krijgt steeds vaker te maken met extra kosten voor herstel van verzakkende riolering en bestrating. En voor de grondeigenaar en bewoner nemen de herstelkosten van de schade door verzakkende huizen en tuinen toe. Zolang de hoogte van het slootpeil is gekoppeld aan de daling van het veen, nemen de kosten van peilbeheer in de toekomst naar verwachting fors toe. Een drastische aanpassing van het peilbeheer zal grote maatschappelijke gevolgen hebben. Op deze problematiek en een uitleg van de processen en de gevolgen van bodemdaling gaan we in hoofdstuk vier nader in.

## 2.4 Wensen van mensen in het Groene Hart

Voor de inwoners is het Groene Hart hun dagelijkse omgeving. Het is het gebied waar zij wonen, waar ze hun bedrijf voeren, waar ze recreëren, of waar ze doorheen rijden en uitzicht op hebben. De meeste inwoners waarderen 'hun' Groene Hart. Dit blijkt onder andere uit de vele actiegroepen, natuurverenigingen en stichtingen die het gebied rijk is. Het beeld dat ontstaat als je de uitspraken van de verschillende belanghebbenden (stakeholders) naast elkaar legt, is er dan ook een van betrokkenheid én versnippering. De 'energieke samenleving' (PBL 2011) is te herkennen in het Groene Hart. Veel stakeholders willen handelen en veranderen; zij worden graag aangesproken op hun innovatieve ideeën en de kracht van hun netwerk. Dat een duurzaam Groen Hart daarbij het uiteindelijke doel is, is voor geen van hen eigenlijk nog punt van discussie. Belanghebbenden verschillen wel van mening over de precieze invulling van duurzaamheid, over welke gebieden en kwaliteiten belangrijk zijn om te behouden en wat er op korte en lange termijn gedaan moet worden. Klassiek is de tegenstelling tussen de boeren – de groep die het Groene Hart grotendeels zijn huidige aanzien heeft gegeven – en de natuurliefhebbers. Soms valt die tegenstelling te overbruggen (bijvoorbeeld door een natuurcamping op het boerenerf te starten), maar het is een illusie om te denken dat alle tegenstellingen door slimme combinaties oplosbaar zullen zijn. Een andere tegenstelling is die van rustig wonen in het groen dat zich slecht verhoudt tot drukke verkeersstromen – maar het alternatief: wonen in een vergrijzend, nauwelijks bereikbaar gebied is evengoed onaantrekkelijk. Ook is er een tegenstelling tussen wie betaalt en wie profiteert van investeringen. Flink betalen voor het kunstmatig laag houden van het waterpeil terwijl bewoners daar zelf nauwelijks voordeel van ondervinden – sterker nog, terwijl hun huis erdoor verzakt – zal voor bewoners van de dorpen in het veen steeds moeilijker te verteren worden. Boeren en natuurbeheerders trekken de definitie van 'natuur' en 'economisch rendement' naar zichzelf toe. Randstedelingen profiteren van én betalen voor het Groene Hart, maar worden zelden uitgenodigd om mee te praten over de inrichting van het gebied. Ten slotte zijn er bestuurlijke tegenstellingen. Gemeenten werken op sommige terreinen (stevig) samen, bijvoorbeeld in de promotie van het Groene Hart voor recreatie en toerisme en kennis-

## Wensen van stakeholders in de veengebieden

**Boer:**

'De agrarische sector heeft door de eeuwen heen de streek mede gevormd tot wat die nu is. [...] Samen willen we dat ook de volgende generatie nog kan wonen, werken en recreëren in een uniek gebied met een karakteristiek landschap.'

**Provincie:**

'Er bestaat een waaier aan initiatieven in het Groene Hart. Maar de trekkers daarvan kloppen allemaal apart bij de provincie aan.'

**Actieve burger:**

'Niet elke gemeente hoeft dezelfde voorzieningen te hebben! Dat leidt maar tot lelijke en onderbenutte bedrijventerreinen.'

**Belangen-vertegenwoordiger:**

'Met opnieuw praten over visie komen we niet verder. Er liggen al zoveel prachtige plannen waar niets mee gebeurt!'

**Waterschap:**

'Bodemdaling is een grote kostenpost, maar technisch voorzien we de komende decennia geen problemen. Alleen al het behoud van bestaande infrastructuur jaagt vooral de veengemeentes op hoge kosten. Peilbeheer is politiek.'

**Boer:**

'Landbouw in het Groene Hart is geen museum-actie, het is een economische activiteit.'

**Recreatieorganisatie:**

'Het Groene Hart kan niet zonder de stad en de stad niet zonder een mooi open groen hart. Investeer in aantrekkelijke stad-landrelaties om zo 7 miljoen mensen te laten genieten van een park om de hoek.'

**Actieve burger:**

'Decentralisatie biedt kans in het Groene Hart, maar werkt ook cliëntelisme in de hand.'

**Natuurorganisatie:**

'Ik wil het niet hebben over agrarisch natuurbeheer, ik wil het hebben over echte natuur!'

*Het Groene Hart kent verschillende partijen (machten) die in een samenspel de ontwikkelingen in het gebied sturen. Naast formele machthebbers – gemeenten, waterschappen en provincies – zijn dit institutionele belangenhouders zoals natuurmonumenten, particulieren zoals boeren of bedrijven, en de bewoners van het gebied. Elke partij heeft wensen, angsten en meningen over het Groene Hart.*

deling omtrent bodemdaling. Tegelijkertijd vangen ze elkaar net zo gemakkelijk vliegen af, als ze denken daar hun lokale economie mee te steunen.

Waar tegenstellingen blijven bestaan, is het aan de politiek om de belangen af te wegen aan de hand van een heldere visie op de toekomst van het gebied en de weg daar naar toe. Een actueel voorbeeld hiervan is het in maart 2015 opgestelde Koersdocument in het gebied Hollandse Oude Rijn en omgeving (HOREO) door de betrokken gemeenten. Ook de energieke samenleving vraagt om een kader en regie, om mensen die verantwoordelijkheid nemen voor de balans tussen de belangen. Dat maakt de vraag actueel hoe bestuurders de potentie van die energieke samenleving gaan organiseren, juist nu er een decentralisatiegolf over het Nederlandse bestuurlijke landschap trekt.

“ God schiep de wereld,  
behalve Nederland.  
Dat liet hij over aan de  
Nederlanders zelf.

— Voltaire (1694-1778)

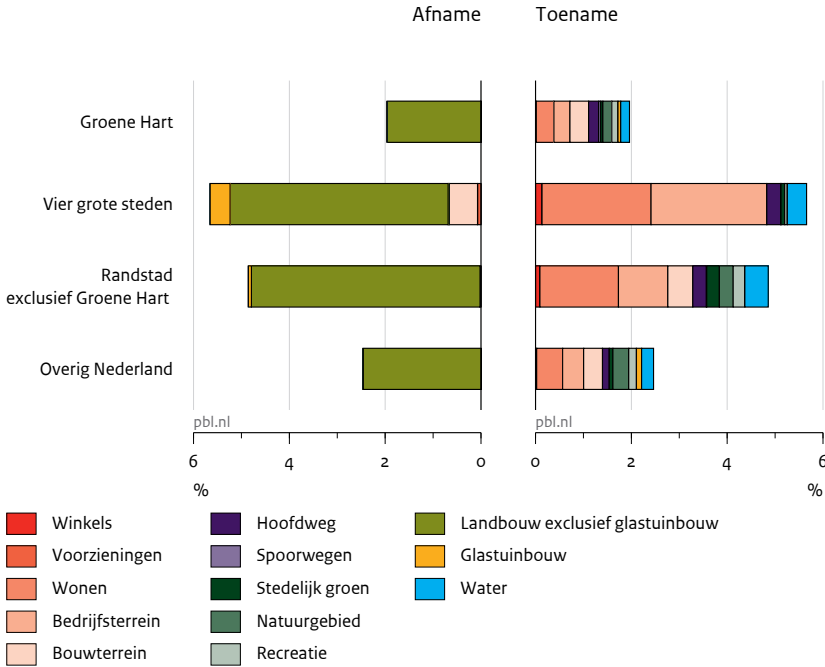
# Het veranderende landschap

Toen KLM-directeur Albert Plesman in de jaren twintig over het westen van het land vloog, zag hij een 'krans van steden' aan de rand van een relatief open middengebied. Hij was daarmee de bedenker van het begrip 'Randstad'. Die structuur is nog steeds aanwezig. Veranderingen in sociale verbanden, economie, landgebruik en bestuur hebben echter hun sporen achtergelaten in dit open middengebied. In dit hoofdstuk gaan we in op veranderingen die hun stempel hebben gedrukt op het Groene Hart. Hiervoor zetten we een aantal ontwikkelingen op een rij aan de hand van drie thema's: bodemgebruik, cultuurhistorische en natuurlijke kenmerken, en het bestuurlijk veld. Om maar meteen met de deur in huis te vallen: het Groene Hart is niet één geheel. De eigenschappen en kwaliteiten zijn per deelgebied verschillend, en ook binnen deelgebieden verlopen ontwikkelingen niet op gelijke wijze. Dit gegeven is al in vele studies onder de aandacht gebracht (onder andere RPB 2005, Rabobank 2012, Stuurgroep Nationale Landschap Groene Hart 2013). Dat deze ontwikkelingen overal anders verlopen komt onder andere door verschillen in stedelijke druk, door verschillende bestuurlijke culturen, maar ook door fysische verschillen in de opbouw van het landschap.

In het Groene Hart als geheel is volgens de bodemstatistiek sinds 1996 opvallend weinig veranderd. Het Groene Hart is in de afgelopen decennia zelfs een van de minst veranderde gebieden in Nederland. Het Groene Hart is, ondanks het feit dat het midden in de Randstad ligt, geen overloopgebied geworden van de omliggende grote steden. In vergelijking met het vooroorlogse landschap is er echter wel degelijk veel veranderd. Veranderingen die overigens in heel Nederland zichtbaar zijn. Het landschap is veranderd door een sterke verstedelijking van Nederland; doordat onder andere de boer is overgeschakeld van productie voor de lokale markt naar productie voor de wereldmarkt; doordat er steeds meer agrarische gebouwen vrijkwamen door schaalvergroting; en omdat er meer behoefte kwam aan recreatie waardoor er fietspaden, voetpaden en een parkachtige gebieden zijn aangelegd. Het is te verwachten dat het hiermee niet is afgelopen: de mens zal steeds veranderde behoeften hebben om het omringende gebied te gebruiken. Het is dan ook de kunst om het gebied niet op slot te zetten, maar om mee te sturen met deze ontwikkelingen. Het bestuurlijke veld zal hiervoor moeten samenwerken. Het bestuurlijke veld is druk en complex en men vindt elkaar in wisselende coalities.

### Veranderingen van het grondgebruik in het Groene Hart zijn als Nederland in het klein

Relatieve verandering van grondgebruik, 1996 – 2010

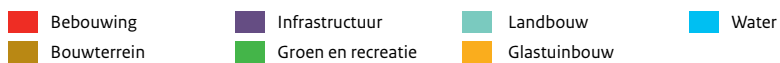
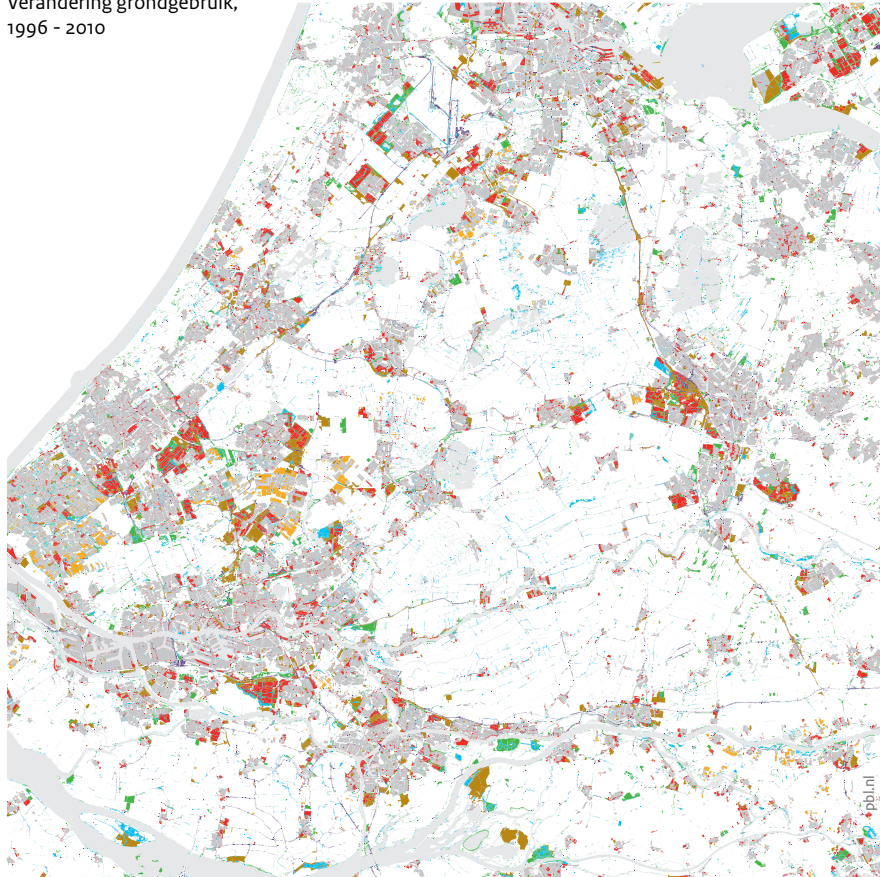


Bron: CBS Bodemstatistiek

Het grondgebruik in het Groene Hart is tussen 1996 en 2010 ongeveer op dezelfde manier veranderd als dat van overig Nederland (dus zonder de Randstad). De oppervlakte landbouw is overal in Nederland afgenomen ten gunste van andere functies in het gebied (zie ook Van der Wouden 2015).

### De stadsranden veranderden het meest van type grondgebruik

Verandering grondgebruik,  
1996 - 2010



Bron: CBS Bodemstatistiek

### 3.1 Verandering van bodemgebruik

Het Groene Hart heeft de afgelopen decennia een periode gekend van sterke transformatie. In het Groene Hart woonden in 1972 ruim 500.000 mensen; begin 2015 waren dit circa 726.000 mensen. Twee trends maakten de noodzaak groot voor nieuwbouw: een sterke bevolkingsgroei in steden en de afname van het aantal bewoners per woning. Resultaat: er werden nieuwbouwwijken gebouwd rond bestaande steden Gouda, Woerden en Alphen aan de Rijn; Zoetermeer groeide uit van een klein dorp tot complete stad, en met Leidsche Rijn kreeg Utrecht een nieuwbouwwijk zo groot als een volwaardig dorp.

Vanaf de jaren negentig van de vorige eeuw kwam het Groene Hart in rustiger vaarwater. Sinds die periode zijn de ruimtelijke ontwikkelingen in het Groene Hart vergelijkbaar met die van de rest van Nederland – en zijn zelfs iets geringer –, ondanks de ligging in de Randstad.

De getalsmatige veranderingen in de figuur verdienen nog een nadere duiding. Het meest in het oog springt de toename van stedelijke functies. Op sommige locaties is nog op uitleglocaties gebouwd zoals bij Woerden en Alphen aan de Rijn. Op de meeste locaties echter betreft het kleinschalige bebouwing per dorp of stad. Vaak als inbreiding binnen de bebouwde kom. Opvallend is ook de toename van bedrijvigheid.

Deze toename geldt voor vrijwel alle gemeenten, zowel op officiële locaties aan stadsranden als in het buitengebied. De voormalige landbouwgronden waren goedkoop. Elke gemeente wilde profiteren van de opbrengst van de grondverkoop en hoopte via het aantrekken van bedrijven lokaal werkgelegenheid aan te bieden. Dit heeft geleid tot een veelheid aan kantoor- en bedrijfsterreinen. Deze groei van het aantal kantoren- en bedrijventerreinen is in de afgelopen tien jaren vooral geconcentreerd rond de rijkssnelwegen A12, A15 en A2. Maar waar voorheen elk stadje zijn eigen bedrijvenpark had, vindt nu clustering plaats op regionaal niveau (PBL 2014d). Op de oude bedrijfslocaties staan inmiddels veel panden leeg.

De enorme naoorlogse groei van de economie zorgde voor een toename van de mobiliteit. Iedereen kon zich een auto permitteren, waardoor er druk kwam op het bestaande wegennet. De afgelopen tien jaar is er in het Groene Hart 217 kilometer asfalt bijgekomen, merendeels aangelegd door gemeenten (CBS statistiek).

De landbouw, en met name de melkveehouderij, is de laatste jaren aanzienlijk intensiever geworden. De landelijke trends van schaalvergroting en intensivering van individuele bedrijven met een toename van het aantal koeien met een afname van het totaal aantal bedrijven, zijn ook in het Groene Hart goed zichtbaar (zie LEI 2009, Berkers Advies 2015). Boeren die de concurrentie met de wereldmarkt willen aangaan, zullen ook in de toekomst blijven intensiveren.

Deze intensivering bracht meer en grotere bedrijfsgebouwen met zich mee. Er kwamen bredere wegen voor de grotere en zwaardere machines, bemesting leidde veelal tot uniform raai gras dat bovendien vaker gemaaid wordt, en de voor de landbouw benodigde drooglegging leidde tot bodemdaling en dieperliggende slootpeilen.



Ook het areaal voor recreatie, natuur en water is in het Groene Hart de afgelopen decennia sterk gegroeid. Onder invloed van het Rijksbeleid Recreatie om de Stad (RodS) liggen nu bij de vier grote steden en bij de plassen veel nieuw aangelegde recreatiegebieden, die voornamelijk als buffer dienen tussen de verschillende woongebieden. Tussen deze gebieden ligt inmiddels een groot recreatief routenetwerk, waarvan de kwaliteit is verbeterd door bestaande knelpunten in de infrastructuur en bewegwijzering op te lossen. De aanleg van gescheiden fietspaden, sloepenroute, wandelnetwerk, toeristische overstapplaatsen, en rustpunten bij boeren, hebben delen van het Groene Hart steeds meer geschikt gemaakt voor dagtochten. Ook het areaal aan natuurgebieden en het waterareaal is in de afgelopen decennia uitgebreid, vooral door de aanleg van de Natte As dwars door het Groene Hart – een uitwerking van het EHS-beleid vanaf 1990. Dit heeft onder meer geleid tot de verbetering van de natuurkwaliteit bij de Nauwe Blokwatering bij Oudewater, de Nieuwkoopse Plassen, de Vinkeveense plassen, de polder Groot Mijdrecht en het gebied rond de Nieuwe Hollandse IJssel. Tot slot is ook nieuw water ontstaan als neveneffect van zandwinning voor verstedelijking. Een voorbeeld is de Cattenbroekplas bij Woerden, die nu wordt ingericht als watersportrecreatiegebied.

### 3.2 Het landschap verandert mee

Het landschap van het Groene Hart zoals Albert Plesman het zag, is sinds de jaren twintig van de vorige eeuw sterk veranderd. Oude kenmerken zijn er nog steeds – denk aan historische stadjes, forten, molens, en het ontginningspatroon. Maar ontwikkelingen in het gebruik van het land hebben een duidelijk stempel gedrukt op het landschap. Het gebied is aanzienlijk voller geworden en de hoogteverschillen zijn toegenomen. Het beeld van het open, groene en landelijk gebied is op veel plaatsen verdwenen. En over een halve eeuw ziet het landschap er weer anders uit.

#### Het Jac. P. Thijsse-landschap van weleer is én komt niet meer

In de loop van de twintigste eeuw is in het Groene Hart veel veranderd. Deze veranderingen worden deels weerspiegeld door de opvattingen die Nederlanders hadden over het gebruik van het platteland (Van der Windt 1995).

De ontdekking van het 'platteland' begon in 1867 in de romantische periode met Frederik W. van Eeden sr's *Album der Natuur*. Van Eeden hemelde de ongerepte natuur sterk op. Er is in deze tijd een sterke beleving van gescheiden werelden: natuurenclaves en landbouwenclaves. De waterstanden waren nog vrij hoog en er werd alleen op een zeer extensieve vorm natuurlijke mest gebruikt. De biodiversiteit was dan ook nog groot. De graslanden in beheer bij boeren zouden nu als zeldzame natuur worden aangemerkt, evenals de sloten. In 1906 werd het Naardermeer opgekocht als eerste natuurenclave of, zoals de inwoners van Naarden het zelf noemden, natuurmonument – midden in het Groene Hart. Ook in 1906 verschenen de eerste Verkade-albums van Jac. P. Thijsse. Zijn 'Verkade-plaatjes' waren vrijwel altijd afbeeldingen van een idyllische natuur of platteland; van het Naardermeer, tot Paddestoelen en De Boerderij.

## De ontwikkeling van de veengebieden staat niet stil

De tijd van Jac. P. Thijsse: scheiding stad-land en kleinschalige landbouw voor regionale markt



1900

Waterpeil

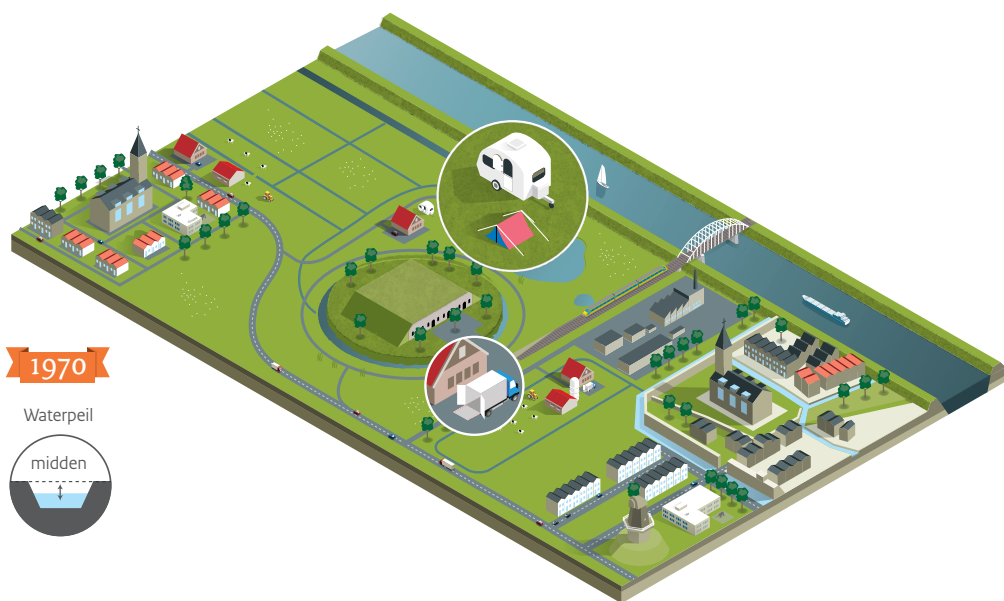
hoog



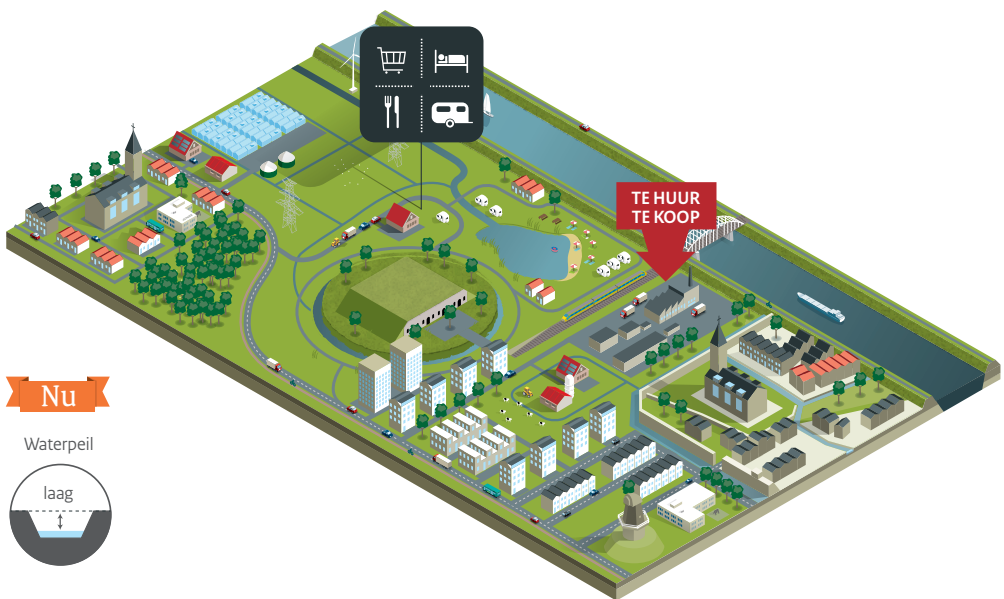
Bron: PBL

De afgelopen eeuw is er veel veranderd: 1900 was de tijd van kleinschalige, niet-geautomatiseerde landbouw, 1970 de tijd van de grote ruilverkavelingen, de intensivering van de landbouw en de start van het groeikernenbeleid). De huidige tijd (2015) wordt gekenmerkt door een grote diversiteit in bedrijvigheid in het landelijk gebied. Daarnaast staan veel boerderijen te koop. Het waterpeil is laag en de bodem wordt efficiënt gebruikt. Dit heeft grote invloed op de bodemdaling en de soortendiversiteit in het landelijk gebied.

Toename van verstedelijking en grootschalige landbouwproductie



Meervoudig gebruik van het buitengebied: opkomst recreanten, nieuwe natuur en agrarische wereldspelers



In de jaren dertig van de twintigste eeuw wordt duidelijk dat de steeds intensiever producerende landbouw invloed heeft op de natuurenclaves. Voor het eerst worden de barrières tussen natuur en landbouw geslecht: in navolging van bioloog en natuurbeschermer professor Westhoff spreekt men over ‘half natuurlijke landschappen’ (Van der Windt 1995). Ongerepte natuur wordt blijkbaar als onhaalbaar beschouwd in Nederland; natuur staat altijd onder invloed van menselijk handelen. Tegelijk worden planten en dieren in de landbouwgebieden ook benoemd als ‘natuur’. Met name de weidevogel wordt een icoon van de natuur. In deze periode daalt de grondwaterstand en vanaf de oorlog verdwijnt een deel van de biodiversiteitswaarde van de landbouwgraslanden door het gebruik van kunstmest en verdere intensivering. De nutriëntendruk is dan zeer hoog en veroorzaakt zulke problemen dat allerlei milieuwetten worden aangenomen die de druk door bemesting en bestrijdingsmiddelen moeten verlagen. Er is vrijwel geen ongerepte natuur meer en de landbouw gaat zich steeds meer ‘industrialiseren’ door grote machines op het land te laten. Een deel van de natuur wordt ‘beleidsnatuur’: agrarisch natuurbeheer waarbij voornamelijk beheerconvenanten worden gesloten met boeren voor de weidevogelstand. Vanaf de jaren tachtig verandert het beleid. Dan is er sprake van ‘nieuwe natuur’ of natuurontwikkeling. Een derde van de boeren in de veenweiden ontvangt geld voor agrarisch natuurbeheer dat onder meer de weidevogels moet beschermen; dat is veel ten opzichte van het landelijk gemiddelde van 1 op de 10 bedrijven. De agrarische sector heeft geprofiteerd van de trend dat boeren steeds minder produceren voor de lokale markt en steeds meer voor de wereldmarkt. Volgens de historische reeksen van het CBS is landelijk gezien het aantal boerenbedrijven gehalveerd en de melkproductie sinds 1900 vrijwel verzesvoudigd. Gevolg is dat de natuur uit 1900 anno nu vrijwel is verdwenen. Ook de weidevogel heeft het moeilijk door de toename van bemesten, het gebruik van pesticiden, vaker maaien, monocultuur qua grassoorten en een lage, niet voor vogels geschikte grondwaterstand waardoor de bodem te hard wordt om voedsel te zoeken. Over het algemeen nam hierdoor het aantal broedende weidevogels in het Groene Hart af (Berkers Advies 2015). In de woorden van Staatsbosbeheer tijdens een workshop: ‘Het wordt stil in het Groene Hart’. Toch verdient dit beeld nuanceren. Voor een aantal weidevogelsoorten daalt de stand in het Groene Hart minder snel dan in de rest van Nederland (Berkers Advies 2015). Ook worden steeds meer andere vogels in het polderlandschap gezien, zoals de grote zilverreiger en de grote stern (SOVON 2014). De veranderingen in het Groene Hart hebben ook hun weerslag op de vanouds aanwezige cultuurhistorische elementen. De forten van de Oude en Nieuwe Hollandse Waterlinie, vroeger goed zichtbaar door het vrijgehouden schootsveld, zijn in het verleden al letterlijk uit het zicht verdwenen (PBL 2014e). Ook is het extensieve, open verkavelingspatroon verdwenen; het slagenpatroon van regelmatige slootafstanden is nog wel aanwezig, maar het extensieve uiterlijk van begroeiing en ruigte is sterk afgenomen. Het landschap is altijd in verandering – of die veranderingen nu het gevolg zijn van autonome en relatief trage natuurlijke processen, of van menselijke activiteit. Terug naar hoe het was, is vrijwel onmogelijk. Het lieflijke landschap van rond 1900 biedt niet het comfort en de economische mogelijkheden die hedendaagse bewoners en

gebruikers verwachten. En andersom: het verlangen naar comfort, bedrijvigheid en mobiliteit leidt vaak tot ingrepen die de oude structuur van het landschap teniet doen. Bestuurders en betrokkenen staan voor de vraag hoe belangrijk het is om een landschap te behouden dat een uniek beeld geeft van de Nederlandse cultuurhistorie en de manier waarop Nederlanders het land hebben ontgonnen en gebruikt. En tegelijk ruimte te bieden voor de economie en comfortabel is om zich in te begeven.

### 3.3 Het bestuurlijke veld is druk en complex

Een bestuurlijke eenheid is het Groene Hart allerminst. Sinds het Rijk zijn Groene Hart-beleid in 2010 heeft stopgezet, is er niet langer één partij die verantwoordelijkheid draagt voor 'het gehele Groene Hart'. Daarnaast hebben landelijke trends, zoals decentralisatie, nieuwe wet- en regelgeving, schaalvergroting bij gemeenten, de opkomst van de energieke samenleving en de inzet van marktpartijen voor de publieke zaak ervoor gezorgd dat besturen anders in zijn werk gaat dan vroeger.

#### Verschuivende bestuurlijke verhoudingen

Met de decentralisatie van het rijksbeleid zijn de bestuurlijke verhoudingen anders komen te liggen. Voorheen bepaalde het Rijk aan welke voorwaarden het ruimtelijk beleid moest voldoen en werd het beleid nader ingevuld door gemeenten en provincies. Nu draagt de provincie de verantwoordelijkheid voor de regie over het omgevingsbeleid. Zij moet dit doen samen met gemeenten, waterschappen, maatschappelijke organisaties, bedrijven en burgers. Het Rijk is nu één van de partijen die aanschuiven bij enkele van de vele onderwerpen die spelen in het Groene Hart. Naast deze decentralisatie heeft zich in de afgelopen decennia een andere ontwikkeling voorgedaan die van invloed is geweest op de bestuurscultuur. Vanaf de achttiende eeuw hadden waterschappen de zeggenschap over hun eigen watersysteem. Maar sinds 2010 beslissen de provincies over het kader voor bodem- en waterbeleid. Waterschappen leggen verantwoording af over de invulling en uitvoering van dit beleidskader. En in de afgelopen jaren is de taak van gemeenten verzwaaard. Sinds de invoering van de Wet ruimtelijke ordening (2008) is de afweging van en ruimte voor nieuwe ontwikkelingen (de ruimtelijke ordening) meer op het lokaal niveau neergelegd. De bijhorende actualisatieplicht van de bestemmingsplannen heeft geleid tot het aanpassen van de vaak oude bestemmingsplannen voor het buitengebied. Lokaal heeft dit gezorgd voor een hernieuwde discussie over, en nieuwe richtlijnen voor, de gebiedskwaliteit binnen de gemeente. In het Groene Hart zijn kwaliteitsgidsen, atlanten en gebiedsprofielen opgesteld waar partijen gezamenlijk aan hebben gewerkt onder aanvoering van de provincies. De Crisis- en herstelwet (2010) geeft gemeenten ook meer ruimte voor eigen beleidsafweging, flexibiliteit en experimenteer mogelijkheden. Door de nieuwe Omgevingswet – die in 2018 van kracht zal worden – zal meer worden gestuurd op bestuurlijke integratie en interactie doordat de wet Rijk en provincie dwingt een omgevingsvisie op te stellen en van gemeenten een omgevingsplan vraagt voor alle aspecten van de (fysieke) leefomgeving.

### Schaalvergroting in lokaal bestuur

Conform landelijke trends hebben zich ook in het Groene Hart schaalvergrotingen voltrokken in bestuurlijke gremia. Dit is bijvoorbeeld vooral te zien aan het aantal gemeenten, dat in 2015 nog maar één derde bedraagt van het aantal in 1970. Deze schaalvergroting komt voort uit de wens van de Rijksoverheid om bevoegdheden over te dragen aan grotere gemeenten, met meer armslag en bestuurskracht. In het Groene Hart heeft dit geleid tot herindelingen, zoals recentelijk die van de gemeente Molenwaard (2013), Alphen aan den Rijn (2014) en Krimpenerwaard (2015). Om hun bestuurskracht te vergroten, werken gemeenten steeds intensiever samen. Zo kunnen zij kennis delen over vergelijkbare problematiek, maar ook bezuinigingen op het gemeentelijk apparaat opvangen.

In de regio zoeken overheden, bedrijven, kennisinstellingen en maatschappelijke organisaties meer de samenwerking op. Voorbeelden van bestuurlijke samenwerking van gemeenten zijn het platform Slappe Bodem van (in 2015), dertien gemeenten met een slappe bodem; het Platform Nieuwe Regio van tien gemeenten rond Gouda; de vastgoedsamenwerking tussen zeven gemeenten, waaronder Nieuwegein; en de Bestuurlijke Tafel Recreatie en Toerisme van achttien Groene Hart-gemeenten. 'Wanneer zij samen in staat zijn om de koers uit te zetten op onderwerpen als economie, bereikbaarheid en recreatieve ontwikkeling, dan wordt het Groene Hart een volwaardige partner in de Randstad', aldus een burgemeester in het Groene Hart. Ook in het maatschappelijk middenveld bundelen organisaties en ondernemingen hun krachten, en wel om verschillende redenen. Zo hebben wijzigingen in de subsidie-regeling voor natuur- en landschapsbeheer geleid tot fusie van twee recreatieschappen tot de Groenalliantie Midden-Holland en omstreken. Het agrarisch natuurbeheer van individuele boeren verloopt nu via een van de vijftien agrarische natuurverenigingen in het Groene Hart en via enkele collectieven. Samenwerking vindt ook plaats met als doel om recreatie en toerisme te promoten (denk aan de krachtenbundeling van ondernemers in de Stichting 'Groene Hart, kloppend hart'), of om een krachtiger stem te krijgen in bestuurlijke (gebieds)processen. Zo hebben vier natuurbeschermingsorganisaties zich verenigd in het Natuurnetwerk Reeuwijkse Plassen, omdat zij op die manier het beheer, het behoud en de kwaliteit van de plassen hopen te verbeteren.

### Opkomst burgermaatschappij

Een andere ontwikkeling is de toenemende invloed van de burgers in het bestuurlijke veld. Vanaf 2002 maken gemeenten een gestage opkomst van lokale partijen mee, een ontwikkeling die zich vaak voltrekt buiten het zicht van de media en de landelijke politiek. 'Het enige wat ze willen, is dat er in hun leefomgeving geluisterd wordt naar de burger', aldus een gemeenteraadslid in Albrandswaard. Ook buiten de gemeenteraad stellen steeds meer burgers zich assertiever op; ze willen meedenken over oplossingen en zich ook actief teweerstellen tegen beleid dat in hun ogen niet goed is doordacht of dat hun belangen schaadt. Een ontwikkeling die het PBL typeert als 'de energieke samenleving' (2011a). Burgers dragen bijvoorbeeld alternatieven aan voor het beheren van een gebied. Ze zijn creatief in het vinden van oplossingen



*In 2010 hebben de inwoners van Horstermeer, een buurschap van Nederhorst den Berg, als protestactie de 'Republiek Horstermeerpolder' uitgeroepen. Ze zijn het niet eens met de plannen voor een ander waterpeilbeheer voor 'nieuwe natuur'. De inwoners vrezen schade aan hun huizen en bedrijven door verzakkingen en overlast door ongedierte (Republiek Horstermeerpolder 2015). Foto: Republiek Horstermeerpolder*

voor (ook maatschappelijke) problemen. Denk aan het burgerinitiatief polder Bijleveld, dat het buitengebied tussen Leidsche Rijn en Harmelen wil herinrichten voor recreatiedoelen.

Er zijn ook burgerinitiatieven voor het leefbaar houden van dorpen in het Groene Hart. Dorpsbewoners combineren bijvoorbeeld een winkel en zorgvoorzieningen in het lokale buurthuis, zoals in het Wierckehuis in Nieuwerbrug. De toekomst van deze oplossingen is echter niet gegarandeerd, vooral omdat ze vaak niet structureel van aard zijn. 'Wanneer de demografische trend niet gekeerd wordt, is er straks opnieuw een schaa sprong nodig. Op een dag lukt het ook niet meer om met vrijwilligers de ruim bemeten voorzieningen open te houden', aldus Van Tuijl & Bergevoet (2014). De overheid ondersteunt deze initiatieven vaak met een apart budget op de gemeentelijke begroting, zoals het subsidieprogramma Goed voor Gouda. Maar geld alleen is niet voldoende. Een energieke samenleving vergt ook aanpassingen in de organisatie en werkwijze van gemeenten, een besef dat nog niet overal goed is doorgedrongen, aldus de Nederlandse School voor Openbaar Bestuur (NSOB) en het PBL (2014). Burgerinitiatieven ondervinden vaak tegenwerking van gevestigde belangen, en stuiten op de politieke mores, ambtelijke bureaucratie en ongeschreven regels, gewoonten en werkpraktijken.

### En de markt wil meepraten

Ten slotte doen naast burgers steeds vaker marktpartijen hun intrede in het publieke domein. Sommige bedrijven werken met kennisinstituten aan een duurzame vernieuwing van producten en bedrijfsvoering, onder andere binnen de topsectoren Tuinbouw en Agri & Food en binnen het Veenweiden Innovatiecentrum (VIC). Daarnaast zetten bezuinigingen overheden en beheerorganisaties aan tot het betrekken van bedrijven bij de uitvoering van omgevingsbeleid. Een voorbeeld is de samenwerking tussen Staatsbosbeheer en bedrijven bij de bosaanplant en het beheer van recreatiegebied Bentwoud. De intrede van marktpartijen betekent niet dat de overheid geen rol meer heeft; zolang er een publiek doel is, zijn er kaders nodig waarbinnen de markt kan en mag opereren. Juist dan kan de markt haar werk goed doen. ‘Een markteconomie met een energieke samenleving vraagt om een actieve, betrokken en richtinggevende overheid’, aldus de NSOB en het PBL (2014).







“ Het organiseren van samenspel, over de grenzen van sectoren heen, over bestuurlijke grenzen heen, vraagt om regie. Partnerschap komt niet zomaar tot stand, dat moet georganiseerd worden.

— Thom de Graaf, Visitatiecommissie ILG (IPO 2005)

Foto: Waterberging aan de Lek bij Schoonhoven

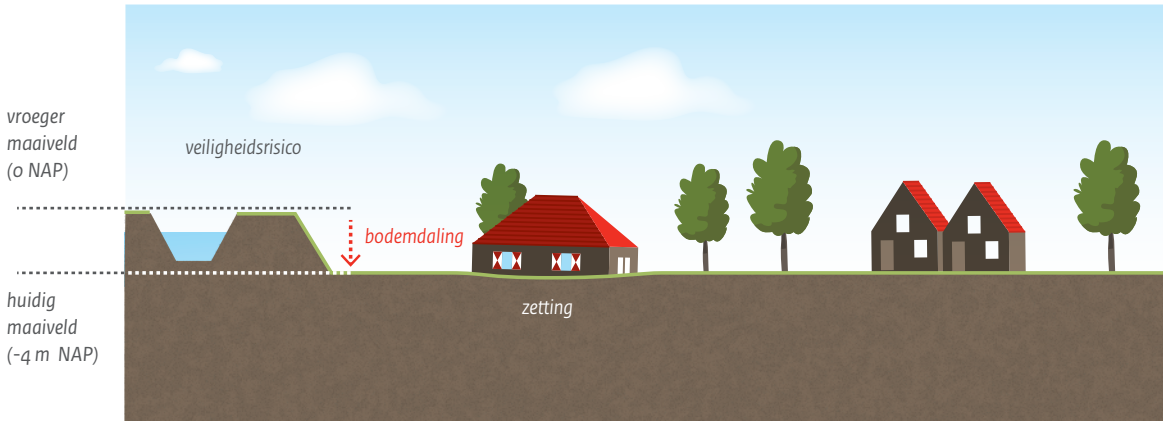
# Opgaven en kansen

In het vorige hoofdstuk hebben we laten zien hoe het landschap van het Groene Hart in de loop der jaren is veranderd. De hoogteverschillen zijn groter geworden door bodemdaling en het landelijk gebied is door verstedelijking en veranderende landbouwpraktijken veranderd. Deze ontwikkelingen zijn – Groene Hart-breed – naar verwachting moeilijk te stoppen. Innovatie en ontwatering zullen noodzakelijk blijven om in het gebied te kunnen blijven wonen en werken, waardoor bodemdaling zal doorzetten. We verwachten daarnaast dat nieuwe maatschappelijke- en economische trends hun stempel gaan drukken op het wonen en werken in het Groene Hart en invloed zullen hebben op het landschap. Er zullen keuzes moeten worden gemaakt over wat te behouden is, en wat het behouden waard is; niet alles kan (tegelijkertijd). In dit hoofdstuk kijken we daarom naar de opgaven die het maken van deze keuzes beïnvloeden. We doen dit in samenhang met de kenmerkende kwaliteiten van het Groene Hart zoals belicht in hoofdstuk 2. Bewoners moeten betaalbaar en veilig kunnen blijven wonen in het Groene Hart. Het lijkt mogelijk om de uitstoot van een half miljoen ton CO<sub>2</sub> te reduceren. Het cultuurhistorische landschap kan wellicht worden behouden door het aanvragen van een Werelderfgoedstatus, en er lijken kansen om geld te verdienen aan recreatie. Het Rijk lijkt een belangrijke partner te zijn, omdat het – vanuit het algemene belang – zorg draagt voor het unieke landschap en de reductie van de CO<sub>2</sub>-uitstoot.

## 4.1 Het veengebied heeft urgente bodem-, water- en klimaatopgaven

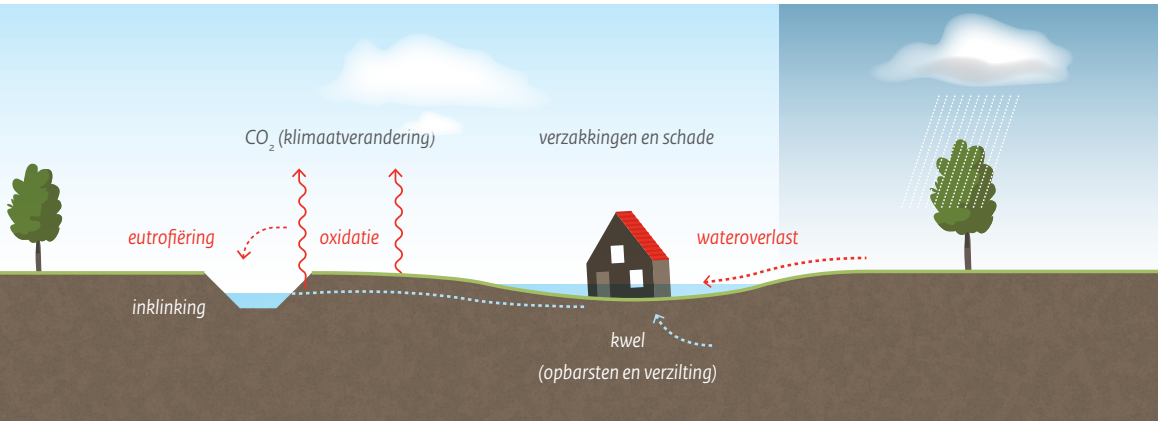
In algemene zin kost beheer van de bodem in Nederland veel geld, zoals het waarborgen van een gezonde bodembiodiversiteit en een goede waterstand. Deze kosten worden opgebracht door de samenleving omdat een goed bodembeheer voor iedereen relevant is. Bewoners en beheerders van veengebieden kunnen echter nog extra kosten verwachten als gevolg van de veenbodemdaling. De effecten van bodemdaling zijn in het hele Groene Hart zichtbaar en merkbaar, zoals een hoger waterpeil in sloten naast het lager liggende weiland, verzakking van wegen, en onderlopende kelders en woningen bij hevige regenbuien. De effecten veroorzaken extra kosten vanwege het

## De effecten van bodemdaling zijn in het Groene Hart zichtbaar en merkbaar



Bron: PBL

onderhoud en herstel van huizen en infrastructuur (wegen, rioleringen en keringen) in het landelijk en stedelijk gebied. Hier ligt voor de komende decennia de grootste kostenpost, waarbij extra investeringen van zowel particuliere en private partijen als van overheden nodig zijn (PBL 2015). Daarnaast kunnen piekbuien, die als gevolg van klimaatverandering steeds vaker zullen voorkomen, minder snel worden afgevoerd, waardoor er nu al geregeld wateroverlast is in dorpen en steden. Ten slotte is op de middellange termijn te verwachten dat er meer (vaak zoute) kwel opkomt. Verzilting van landbouwgrond leidt tot verminderde gewasopbrengsten en ecologische schade. De snelheid van bodemdaling varieert van gebied tot gebied. In sommige steden daalt de bodem enkele millimeters per jaar, maar er zijn ook woonwijken, zoals in Kockengen, waar het veen 30 tot 40 millimeter per jaar daalt. De feitelijke daling hangt af van het slootpeil, van de zettingshistorie van de bodem, en van het type veen. Omdat het slootpeil is gekoppeld aan het grondgebruik, is het waterpeil voor landbouw op veel plekken laag. Dit leidt tot een extra snelle bodemdaling.



Veen heeft weinig draagkracht. Als het wordt belast, wordt het samengedrukt (zetting en inklinking) en daalt de bodem. De grond kan bij ontwatering al dalen onder zijn eigen gewicht. In steden kan bodemdaling leiden tot verzakkende tuinen en wegen, paalrot en scheurende of brekende infrastructuur. Als het veen wordt ontwaterd, oxideert het. Dit gebeurt vooral in de zomerperiode bij hogere temperaturen en droogte. Ook hierdoor daalt de bodem. Het veen verdwijnt letterlijk. Deels in de lucht (als  $\text{CO}_2$ ), deels als samengepakt pulp, en deels als nutriënten die in het grond- en oppervlaktewater terechtkomen. Om voldoende ontwatering voor de landbouw te behouden, wordt het peil verlaagd, wat weer leidt tot verdere oxidatie in de zomer. De gemiddelde jaarlijkse daling van landbouwgronden is ongeveer een centimeter per jaar, maar afhankelijk van bodemkenmerken en beheer kan dat meer of minder zijn.

Bodemdaling leidt tot inversie van het landschap: het waterpeil (vooral van de boezemwateren waarnaar het overtollige water uit het gebied wordt afgevoerd) ligt veel hoger dan het maaiveld. Dit leidt ertoe dat grotere lengtes aan waterkeringen moeten worden aangelegd. Het bemalingssysteem en de riolering in de stad zijn niet berekend op intensieve stortbuien, die als gevolg van klimaatverandering waarschijnlijk ook nog frequenter zullen worden. Het water kan dan niet tijdig worden weggepompt en stroomt naar de diepste punten in stad en land. Hier ontstaat dan wateroverlast. Dit gebeurde bijvoorbeeld in Kockengen en Boskoop in de zomer van 2014.

Bij een dalend landschap kan water vanuit diepere lagen ook steeds makkelijker naar boven dringen (kwel) en afstromen naar dieper liggende punten. Als dit diepe grondwater zilt is (in de ondergrond liggen oude zoute afzettingen), veroorzaakt de toenemende kwel een geleidelijke verzilting van diepgelegen gebieden en landbouwkundig kwetsbare gebieden, zoals Boskoop. Naarmate de bovenste veenlaag dunner wordt, neemt kwelstroom vanuit het diepere grondwater toe. De beheerkosten stijgen navenant.

### De kosten van bodemdaling zijn niet altijd duidelijk

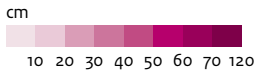
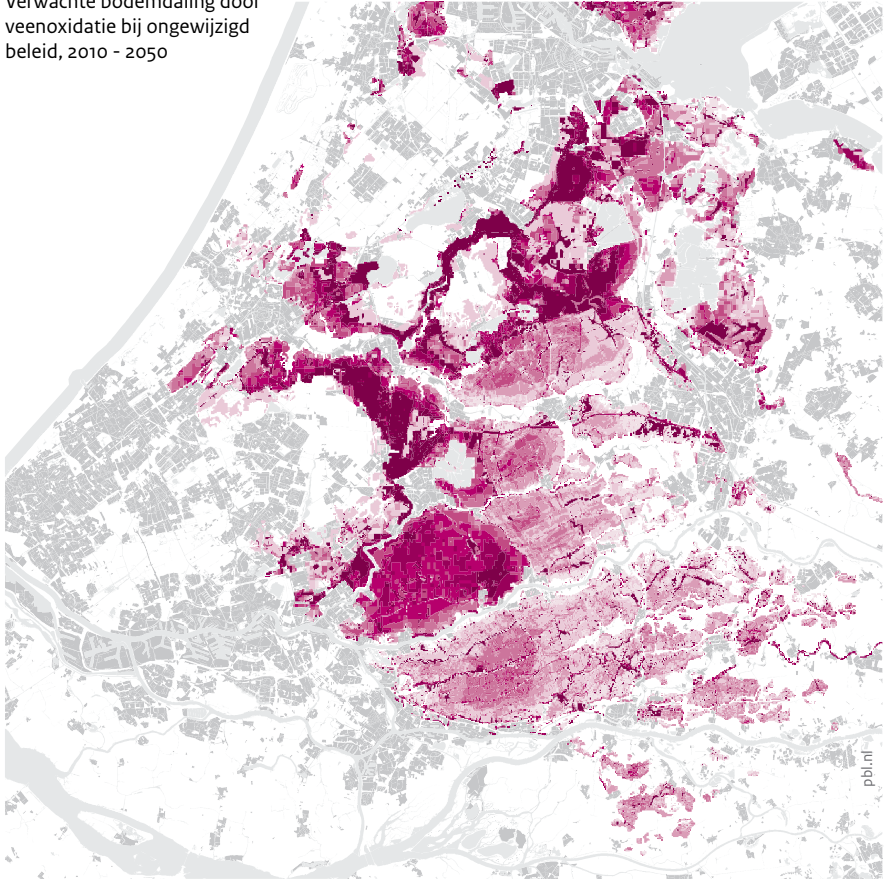
Verreweg de meeste betrokkenen zijn zich er inmiddels wel van bewust dat het veengebied waarop zij wonen en werken daalt. Het kan gaan om enkele centimeters per jaar. De maatregelen om de effecten van daling tegen te gaan, komen uit de algemene budgetten voor beheer en onderhoud, waardoor de specifieke kosten van bodemdaling niet goed zichtbaar zijn. Deltares schat dat tot 2050 maximaal 25 miljard euro nodig is om schade door verzakkingen in alle veengebieden in Nederland te herstellen en te voorkomen (Havermans 2014).

De meest eenduidige kosten van bodemdaling zijn die van het waterbeheer. De waterschappen hebben de taak om het waterpeil af te stemmen op de bestaande activiteiten in het gebied ('peil volgt functie'). Overigens verschillen waterschappen onderling in de manier waarop ze deze taak interpreteren en bijvoorbeeld het gesprek aangaan met nieuwe gebruikers die een bepaald waterpeil willen claimen. Kennelijk is er binnen de wettelijke kaders ruimte voor eigen beleid van waterschappen. Omdat de hoogte van het slootpeil is gekoppeld aan de daling van het veen, zal er steeds meer en harder moeten worden gepompt en worden de kosten voor de aanleg en het onderhoud van waterkeringen steeds hoger (zie PBL 2015). Ook zullen omwonenden steeds vaker de herstellkosten van onroerend goed en tuinen moeten dragen. Een veelgehoorde opmerking is dat de bemalingspompen voornamelijk draaien ten behoeve van de landbouw. Dit is niet helemaal juist: extra bemaling wordt ook ingezet om bijvoorbeeld ruimte voor waterberging in het landelijk gebied te creëren en om infrastructuur en funderingen niet te veel met fluctuerende peilen te belasten. De extra kosten voor waterbeheer worden via de waterschapsbelasting betaald. Dat betekent dat de kosten niet alleen worden verhaald op de boer, maar evenredig op alle inwoners van het gebied (PBL 2015).

Er zijn ook kosten die minder eenduidig zijn te koppelen aan bodemdaling. Deels omdat ze zeer plaatselijk zijn, en deels omdat ze niet goed zijn te berekenen. Zo leidt de voortdurende bodemdaling ertoe dat boezemwateren soms vele meters hoger liggen dan het landschap. Dit is interessant voor toeristen, maar heeft als keerzijde dat het Groene Hart op sommige plekken een diepe put is geworden. Al komt dat naast veenbodemdaling ook door ontpoldering. Zodra het extreem hard of dagenlang regent, dreigt wateroverlast in de diepste delen van de put. Dat kan optreden bij een verstopping, of simpelweg omdat de afvoercapaciteit onvoldoende is. Dit laatste probleem wordt vermoedelijk alleen maar groter, omdat klimaatscenario's laten zien dat de frequentie en intensiteit van het aantal piekbuien toenemen (KNMI 2014). De investeringskosten voor een grotere afvoercapaciteit zullen in veel gebieden zo groot zijn dat de kosten voorlopig niet opwegen tegen de baten.

**De veenbodemblijft dalen als we niet ingrijpen**

Verwachte bodemdaling door  
veenoxidatie bij ongewijzigd  
beleid, 2010 - 2050



Bron: PBL

Bij ongewijzigd beleid blijft de veenbodemblijft dalen. Ongewijzigd beleid wil zeggen dat de bemaalde waterstand omlaag wordt gebracht met het tempo van de bodemdaling, om zo altijd dezelfde waterdiepte te kunnen garanderen (peilindexatie). De donkere kleur laat gebieden zien waar tot 2050 de bodemdaling snel kan gaan. Omdat de waterstand laag wordt gehouden om landbouw en stedelijke functies mogelijk te maken, daalt de bodembodem tussen 0,25 en 3 centimeter per jaar (PBL 2015).

Bij de verwachte klimaatverandering met meer en intensievere piekbuien komt wateroverlast, zoals in de zomer van 2014 in Kockengen, in de toekomst vaker voor. De gemeente Stichtse Vecht betaalt de kosten voor het ophogen van haar gemeentelijke wegen. Dat een gemeente deze kosten wil dragen, is uitzonderlijk. Voor dergelijke investeringen 'hebben gemeenten doorgaans de financiën niet,' aldus de voorzitter van het Platform Slappe Bodem (PSB), een vereniging van gemeenten die met bodemdaling te maken hebben. De bij het PSB aangesloten gemeenten willen daarom dat bodemdaling een prominente plek krijgt in het Deltaprogramma van de Rijksoverheid. De vergoeding die ze nu krijgen om de problemen aan te pakken, weegt niet op tegen de kosten. In december 2014 heeft de Tweede Kamer een motie aangenomen (motie-Smaling) die aanstuurt op een ontwikkeling van een kennisagenda over bodemdaling en de gevolgen ervan.

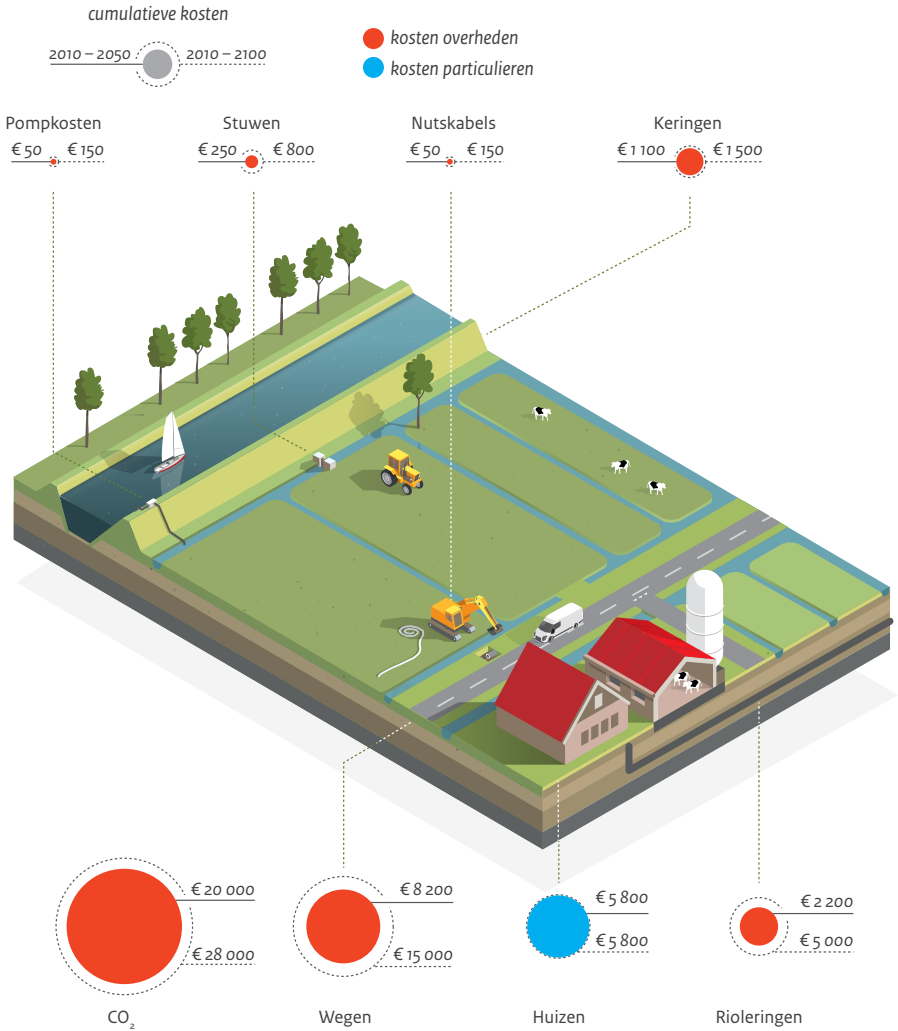
In het grootste deel van het Groene Hart vormt bodemdaling nog geen aanleiding voor boeren om de bedrijfsvoering aan te passen. Als er al problemen zijn, worden deze opgelost door de waterschappen; boeren zullen de bodemdaling dan ook niet snel als hun probleem ervaren. De kosten worden overal hoger, alleen in enkele zogeheten knikpuntgebieden zijn de effecten, zoals wateroverlast, nu al te groot. In deze knikpuntgebieden wordt daarom door waterschappen, samen met boeren, nagedacht over hoe en door wie deze gebieden nog betaalbaar kunnen worden gebruikt. In recente innovatiestudies is tot dusverre gezocht naar methodes om de bodemdaling af te kunnen remmen. Voor de knikpuntgebieden is het echter duidelijk geworden dat deze strategie van het beperken van bodemdaling haar langste tijd heeft gehad.

### **De kosten voor bodembeheer worden overschaduwd door de (potentiële) kosten voor de CO<sub>2</sub>-uitstoot**

De figuur laat voor de veengebieden in het landelijk gebied van het Groene Hart de extra kosten (per type gebied en per hectare) zien op basis van inschattingen van de verwachte bodemdaling over twee periodes: tot 2050 en tot 2100 (PBL 2015). De extra kosten ten opzichte van niet-dalend gebied omvatten zowel eenmalige kosten (bijvoorbeeld de renovatie van fundamente) als terugkerende posten (regulier herstel van wegen en infrastructuur, enzovoort). In de figuur is te zien dat de structurele extra kosten steeds belangrijker worden. De grootste kostenpost is echter de CO<sub>2</sub> uitstoot. Die is nu nog hypothetisch omdat hij nog niet daadwerkelijk wordt doorberekend aan VN-lidstaten.



In het landelijke gebied zijn de extra kosten voor bodembeheer vooral voor overheden



Bron: PBL

De cumulatieve extra kosten (ten opzichte van kosten op normale bodem) in de veenweiden van het landelijk gebied zijn berekend voor de periode tot 2050 en tot 2100 en zijn per hectare. Doordat de bodem daalt door oxidatie van het veen zijn extra aanpassingen nodig in keringen, stuwen en pompen. De kosten daarvan komen vooral voor rekening van het waterschap. Herstelkosten voor infrastructuur, bijvoorbeeld rioleringen, leidingen en wegen, vormen de voornaamste terugkerende kostenpost. Er zijn eenmalige kosten te verwachten voor het herstel van funderingen van woningen van voor 1950.

De kosten van CO<sub>2</sub>-uitstoot door oxidatie van het veen zijn significant. De uitstoot van CO<sub>2</sub> is circa 1,4 miljoen ton. Als CO<sub>2</sub> zou worden gemonetariseerd, zijn de kosten hiervoor zelfs het hoogst van alle posten in het landelijk gebied. Deze extra kosten komen boven op de vaste kosten die nu al worden gemaakt in veengebieden.

Voor stedelijke gebieden zijn overigens ook kosten te verwachten. Uit een schatting van het PBL (2015) blijkt dat de kosten voor onderhoud aan wegen, leidingen en rioleringen in het stedelijk gebied circa viermaal zo hoog zijn als in het landelijk gebied. Daarnaast blijkt dat de kosten in het stedelijk gebied op korte termijn vooral worden bepaald door de eenmalige kosten voor het restaureren van de houten funderingen. Deze kosten zijn enorm hoog (circa 4 ton per jaar per hectare) voor stedelijke gebieden waarin huizen staan van voor 1950. Deze gebieden komen in het Groene Hart nauwelijks voor.

### Opgaven en kansen voor het Rijk en bedrijven voor het reduceren van de CO<sub>2</sub>-uitstoot

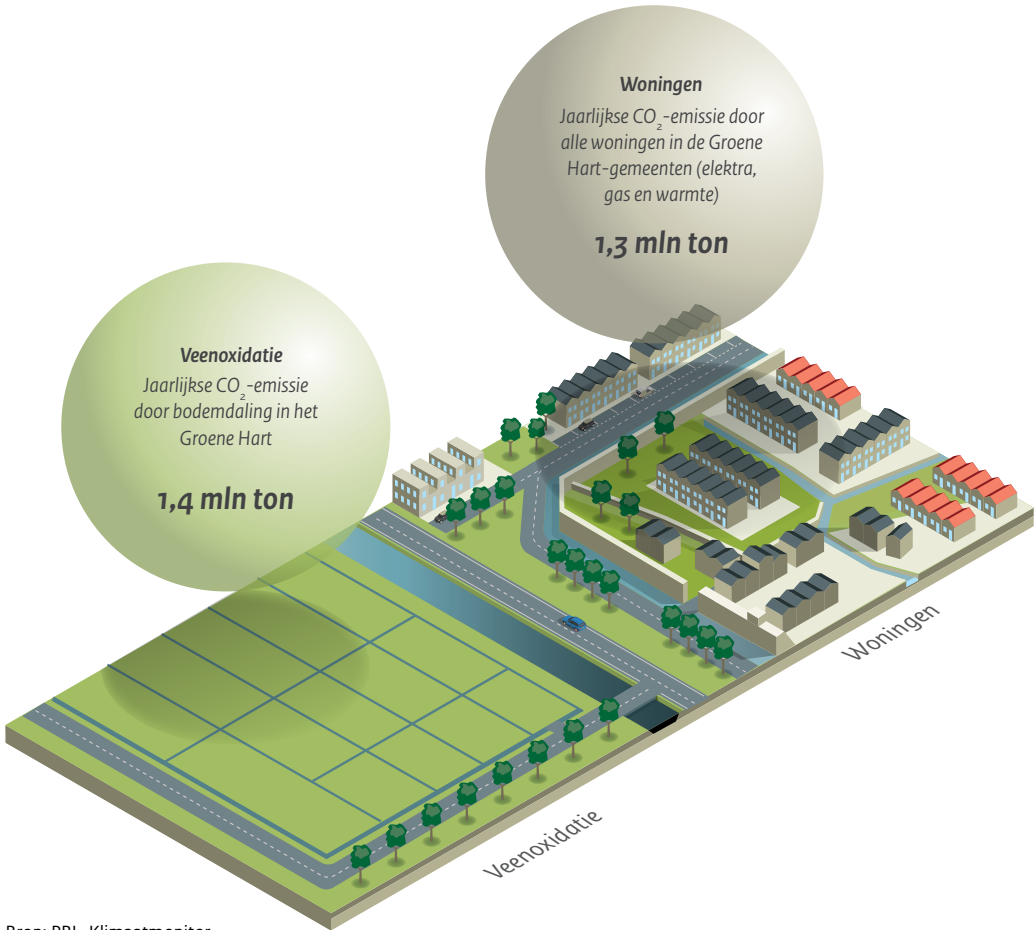
In de veengebieden van het Groene Hart komt per jaar circa 1,4 miljoen ton CO<sub>2</sub> vrij door veenoxidatie; dit is een derde van de totale uitstoot van de veengronden in Nederland, die gezamenlijk 2 procent van de nationale broeikasgassen produceren. Het remmen van de verwachte bodemdaling, wat in een groot deel van het Groene Hart haalbaar is door, onder andere, het toepassen van onderwaterdrainage, kan leiden tot een forse reductie van de jaarlijkse uitstoot. Een halvering van de bodemdaling zou een afname van ongeveer 0,7 miljoen ton CO<sub>2</sub> per jaar opleveren. Bij een CO<sub>2</sub>-waarde van 21 euro per ton (ECN & PBL 2014) vertegenwoordigt dit een half miljard euro per jaar aan tegenwaarde.

Althans, dit zal het geval zijn als internationale afspraken over het heffen van CO<sub>2</sub>-belasting effectief worden. Hierbij betaalt Nederland voor de uitstoot van CO<sub>2</sub>. Deze kosten zouden dan op de rijksbegroting drukken, wat de CO<sub>2</sub>-uitstoot uit het veengebied potentieel tot een nationaal probleem maakt. Daarmee heeft het Rijk verantwoordelijkheid in de aanpak van de reductie van de CO<sub>2</sub>-uitstoot. Die reductie kan worden bereikt via ruimtelijk beleid. Nu het ruimtelijk beleid voor het landelijk gebied is gedecentraliseerd, moet de reductie van het 'veen- CO<sub>2</sub>' in regionaal beleid invulling krijgen. Het is dan ook zaak dat regionale overheden het Rijk actiever betrekken bij het tegengaan van veenbodemdaling.

Naast het Rijk zijn ook marktpartijen aanspreekbaar voor een bijdrage in de CO<sub>2</sub>-aanpak. Bedrijven zien hiermee de mogelijkheid om hun duurzaamheidsdoelstellingen te behalen. De aanpak van de vermindering van de CO<sub>2</sub>-uitstoot kan echter tot maatschappelijke schade leiden, zoals een lagere opbrengst van de landbouw of het niet in gebruik nemen van potentiële bouwgrond. Er zijn verschillende mogelijkheden om die schade te compenseren. Zo kan reductie worden opgenomen in de bestaande Green Deals die worden gesloten tussen overheden en bedrijven. Een voorbeeld is het biomassa-experiment voor de reductie van de CO<sub>2</sub>-uitstoot in Laag-Holland, dat wordt gesponsord door de KLM. Ook is het wellicht mogelijk om meewerkende bedrijven te laten delen in het financiële voordeel dat ontstaat doordat de CO<sub>2</sub>-uitstoot daalt ('valuta voor veen').

### Klimaatwinst mogelijk door beperken veenbodemdaling

Het beperken van veenbodemdaling voorkomt evenveel CO<sub>2</sub>-uitstoot als het energieneutraal maken van alle woningen in het Groene Hart



Bron: PBL, Klimaatmonitor

Uit een Nederlandse veenweide komt jaarlijks ongeveer 20 ton CO<sub>2</sub> per hectare vrij (PBL 2015). Omgerekend naar het aantal hectares bodemdalingsgevoelige veengronden in het Groene Hart (70.000 hectare) is dat 1,4 miljoen ton CO<sub>2</sub> per jaar. In vergelijking: de CO<sub>2</sub>-uitstoot van woningen in het Groene Hart bedraagt naar schatting 1,3 miljoen ton per jaar.

## 4.2 Leven in een overstroombaar gebied

Veel gebieden in het Groene Hart liggen dieper dan het zee- of rivierpeil. Dat zorgt ervoor dat deze gebieden relatief gevaarlijk zijn als een overstroming uit het hoofdwatersysteem plaatsvindt. De gebieden met het grootste overstromingsgevaar zijn de Alblasserwaard en de Krimpenerwaard. De waarschijnlijkheid van een overstroming is niet groot, maar áls het gebeurt, kunnen er veel slachtoffers vallen en kan er flinke schade ontstaan. Dit kan leiden tot maatschappelijke ontwrichting. Investeren en bouwen in de gevaarlijke gebieden vergroten de mogelijke gevolgen van een overstroming: het risico op deze locaties neemt dan toe. In het debat over het toekomstige gebruik en de inrichting van het gebied is het van belang om dit overstromingsgevaar bewust mee te nemen en dus aan adaptieve ruimtelijke planning te doen.

### Bouwen met notie van overstromingsgevaar

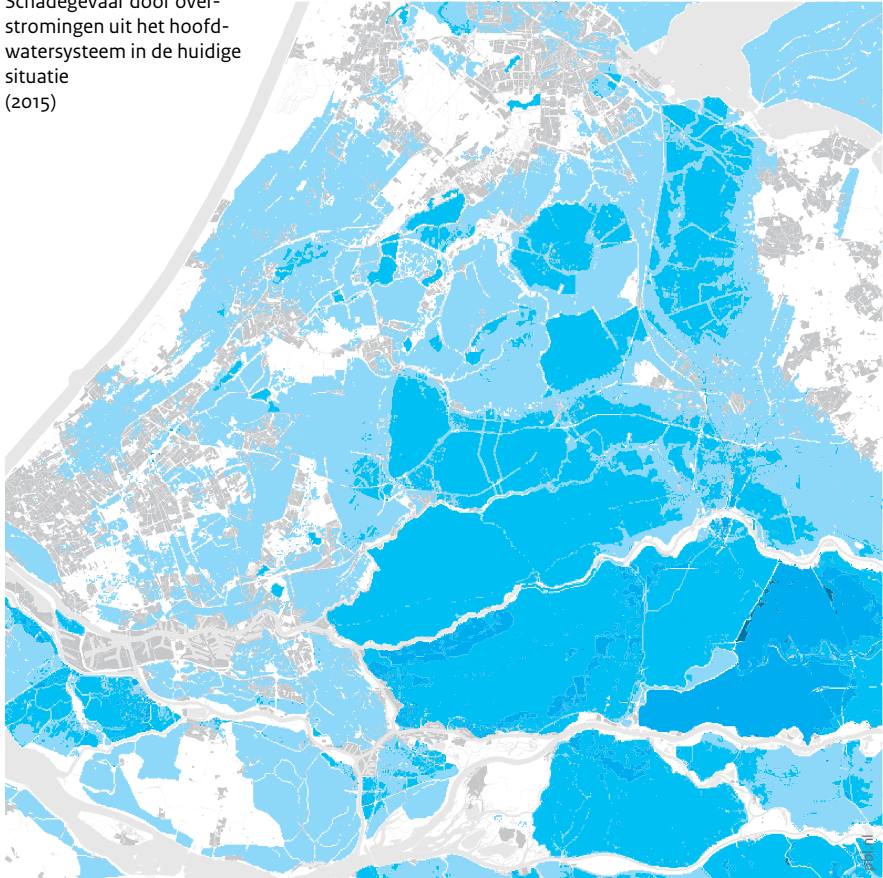
De overstromingskaart laat duidelijk zien: het grootste deel van het Groene Hart heeft veel diepe en relatief gevaarlijke plekken. Veel van deze plekken zijn gevaarlijk door de diepe ligging in de nabijheid van een hoofdwater. Hierbij volgen we de definitie van gevaar volgens Deltares: een gebied is gevaarlijk als een potentiële overstroming slachtoffers of schade teweeg kan brengen als daar mensen of kapitaal aanwezig zou zijn. We laten alleen een kaart van het (economische) schadegevaar zien, omdat het slachtoffergevaar een grotendeels vergelijkbaar kaartbeeld toont.

Deze gebieden zijn vooral gevaarlijk omdat ze lager liggen dan de omringende hoofdwaters. Deze lage ligging is niet alleen veroorzaakt door veenbodemdaling, maar ook door inpoldering. Tot dusverre was het schade- en slachtofferrisico op dergelijke plekken gering. Tot halverwege de vorige eeuw bouwden mensen immers niet op de lage plekken in een landschap. Met de aanleg van de deltawerken kwamen veel nieuwe bouwtechnieken beschikbaar, en ontstond een groot vertrouwen in het technisch kunnen. Daardoor kan in principe overal worden gebouwd – ook op laaggelegen plekken. Het toegenomen risico van de laatste decennia is dan ook grotendeels te wijten aan het bouwen op risicovolle plekken (PBL 2012).

Na het maatschappelijk debat over de wenselijkheid van bouwen in de Zuidplaspolder ontstond het besef dat het niet altijd handig is om op de diepe plekken te bouwen. Er worden innovatieve wijzen van bouwen ontwikkeld die de kwetsbaarheid voor overstromingen aanzienlijk verminderen. Gemeenten zouden deze wijze van bouwen kunnen stimuleren, dan wel van projectontwikkelaars kunnen eisen dat ze hun plannen aanpassen aan het overstromingsgevaar. Sinds kort krijgen gemeenten hierbij hulp van de nieuwe Deltawet. Hierdoor is het Rijk niet langer meer als enige verantwoordelijk voor de waterveiligheid in een gebied. Het Rijk gaat ervan uit dat de partij die toestemming geeft voor het ontwikkelen van bouwplannen op een plek, bewaakt dat het overstromingsrisico niet toeneemt zodat extra investeringen niet nodig zijn.

**In het Groene Hart is schade door overstromingen niet ondenkbaar**

Schadegevaar door overstromingen uit het hoofdwatersysteem in de huidige situatie (2015)



Fractie maximale kosten 'standaardwoning' per jaar



Bron: Deltares

Het schadegevaar wordt hier uitgedrukt als de potentiële schade aan een woning bij een overstroming; hoe donkerder de kleur in de kaart, hoe groter het gevaar is. Of een overstroming daadwerkelijk een risico vormt, hangt af van de daadwerkelijke aanwezigheid van woningen in een bepaald gebied. Zo kan inzichtelijk worden gemaakt op welke locaties nieuwbouw in de toekomst kan leiden tot extra schade bij een overstroming. In de studie van De Bruijn et al. (2015) is berekend dat de waarschijnlijkheid dat één primaire kering bezwijkt in het Groene Hart op dit moment klein is (circa 1:10.000 per jaar). Maar omdat een locatie kan worden bedreigd door een overstroming vanuit diverse richtingen, kan dit oplopen tot 1:100 per jaar.

### 4.3 Wonen en bouwen op het veen

Kunnen we krimp- of groeiopgaven verwachten in het Groene Hart? Volgens de regionale bevolkings- en huishoudensprognoses van het CBS en het PBL neemt het inwonertal in de Groene Hart-gemeenten in de komende jaren in het algemeen licht toe. In de komende decennia stijgt naar verwachting het aantal huishoudens echter sterker. Dit vraagt mogelijk om extra woningen. De demografische trends verschillen wel duidelijk tussen gemeenten. Dit kan lokaal tot een andere bouwopgave en andere behoeften aan voorzieningen leiden.

#### **Elk dorp heeft zijn eigen verhaal wat betreft groei en krimp**

In het Groene Hart als geheel zal het inwonertal tot 2040 licht toenemen. De meeste gemeenten groeien, in enkele gemeenten krimpt de bevolking. Potentiële groei-gemeenten liggen bij Amsterdam (Ouder-Amstel, Weesp en Muiden) en dicht bij Utrecht (Vianen). Bijzonder in de toekomstige bevolkingsopbouw van de gemeenten onder de rook van Amsterdam is de toename van de groep volwassenen (tussen 25 en 50 jaar), merendeels gezinnen die groen willen wonen. Deze leeftijdscategorie zal in andere gemeenten van het Groene Hart in de toekomst in de minderheid zijn.

Het Groene Hart heeft echter ook gemeenten waar krimp wordt verwacht.

Bij gemeenten in de regio's Alblasserwaard-Vijfheerenlanden, Krimpenerwaard en Rijnstreek staat de krimpproblematiek al hoog op de lokale agenda. Deze krimp zal minder heftig zijn dan in de bekende krimpgebieden van Nederland, zoals in Groningen, Zeeland en Zuid-Limburg. Bovendien zijn er verschillende soorten krimp binnen delen van het Groene Hart (Hollander & Musterd 2010). Zo is in de regio Krimpenerwaard een krappe woningmarkt meer een bepalende factor voor afname in de groei van de bevolking. In het zuidelijk deel van het Groene Hart lijkt er meer sprake te zijn van een beperkte belangstelling voor de regio als woonlocatie. Mogelijke verklaringen zijn een relatief zwakke economische structuur, een grotere afstand tot stedelijke voorzieningen, en een sterke eigen (christelijke) signatuur, waardoor 'buitenstaanders er niet gemakkelijk tussenkomen' (Hollander & Musterd 2010).

### Extra woningen zijn dus nodig, maar het hoeft niet altijd nieuwbouw te zijn

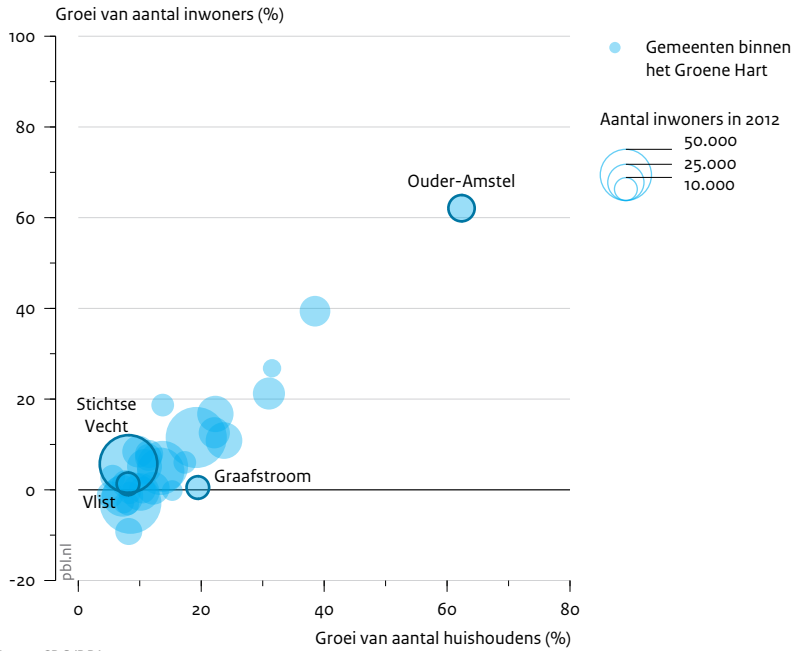
Extra woningen zijn dus nodig. Maar welk type woningen is wenselijk? En is nieuwbouw op de slappe bodem van de veenweiden wel zo verstandig? Veel gemeenten hebben bouwplannen klaarliggen voor nieuwbouw, maar de economische crisis heeft de uitvoering ervan stilgelegd. Dit geeft gemeenten de kans om opnieuw te bezien hoeveel ruimte de bestaande woningbouw nog biedt. De huidige voorraad woningen in het Groene Hart bestaat hoofdzakelijk uit grote eengezinswoningen uit de bouwperiode van 1970 tot 1990. Tegelijk zullen gemeenten met veel veen in de ondergrond moeten nadenken of nieuwbouw wel gewenst is. Bouwen leidt tot extra kosten van bodembeheer en zal bijdragen aan verdere inklinking van de bodem, kosten die ook zonder nieuwe bebouwing in de toekomst al zullen gaan stijgen. En ook de negatieve gevolgen van een overstroming zullen groter zijn, alleen al om het feit dat het geïnvesteerde vermogen in het gebied toeneemt.

Daarom is het wellicht goed ook te kijken naar de mogelijkheden in bestaand vastgoed. In het Groene Hart staan, mede door de economische crisis en de crisis op de woningmarkt, nu al woningen, winkels en kantoren leeg (hoewel de mate van leegstand per gemeente verschilt). Wellicht kan de tijdelijke bouwopgave worden opgevangen door het herbestemmen van leegstaande winkels, bedrijven en boerderijen. De komende decennia laten naar verwachting een toename zien van het aantal leegkomende woningen en vastgoed. Veel woningen zijn nu nog bezet door ouderen die zo lang mogelijk thuis willen blijven wonen. Als na 2030 de groep babyboomers de woningmarkt verlaat (naar een zorginstelling of door sterfte), komen deze woningen in relatief grote hoeveelheden beschikbaar (PBL 2014b). Daarnaast zal door bedrijfsbeëindiging de komende 15 jaar meer dan een derde van de boerderijen leeg komen te staan (Alterra Innovatienetwerk 2014). Deze gebouwen kunnen eventueel geschikt gemaakt worden voor (meerdere) huishoudens, of voor startende ondernemers.

Leegstand en verandering van functie kunnen ongewenste effecten hebben. Sommige stakeholders maken zich zorgen over de effecten van de vrijkomende gebouwen op de beleving van het landschap. Leegstand leidt tot verloedering, en moet dus worden voorkomen, vinden zij. De oude boerderijen met stallen zijn vaak al omgevormd tot (bijvoorbeeld) een woning met transportbedrijf, met toenemende verkeersdruk op de smalle buitenwegen. De agrarische panden die nu gaan vrijkomen, zijn veelal van recenter datum en hebben minder allure. Voor wie zullen deze woningen aantrekkelijk zijn? Ook voorzien zij dat de bevolkingssamenstelling zal veranderen, doordat vooral vermogende mensen 'van buiten' de grote woningen zullen opkopen. Deze woningen zijn onbetaalbaar voor de 'eigen' jongeren. Nieuwkomers zoeken eerder rust dan verbinding met de plaatselijke gemeenschap of komen met andere ideeën voor ontwikkeling van het dorp dan de oude inwoners, zo is de vrees. Op regionaal niveau vormen deze zorgpunten ook onderwerp van discussie in de werkateliers over vrijkomende agrarische bebouwing (Stichting Groene Hart 2014).

**In het Groene Hart is zowel krimp als groei van het aantal inwoners, maar overall komen er vooral meer huishoudens**

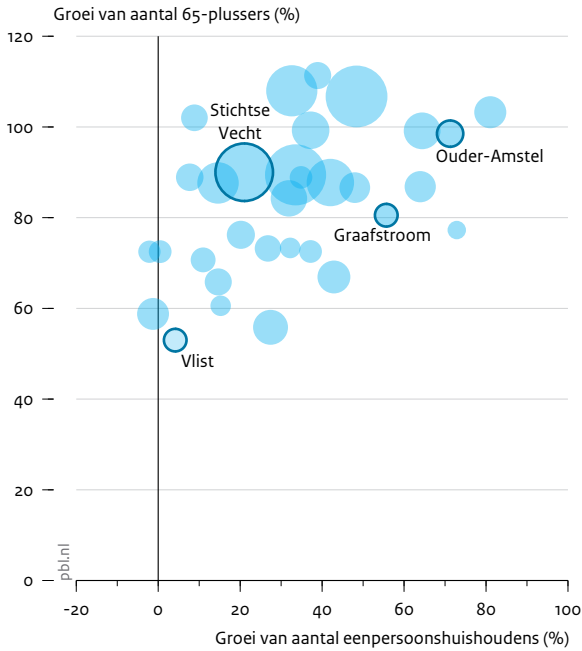
Relatieve groei van aantal inwoners en huishoudens, 2012 – 2040



In het Groene Hart komt in de komende decennia naar verwachting zowel groei als krimp van het aantal inwoners voor; het aantal huishoudens neemt in alle gemeenten naar verwachting toe. Tussen de gemeenten zijn grote verschillen. In het merendeel van de gemeenten stijgt het inwonertal. In enkele gemeenten, zoals Lopik en Ouderkerk, zal echter krimp optreden (de bollen onder de horizontale as), wat ingaat tegen de trend in de Randstad.



Relatieve groei van aantal eenpersoonshuishoudens en 65-plussers, 2012 – 2040

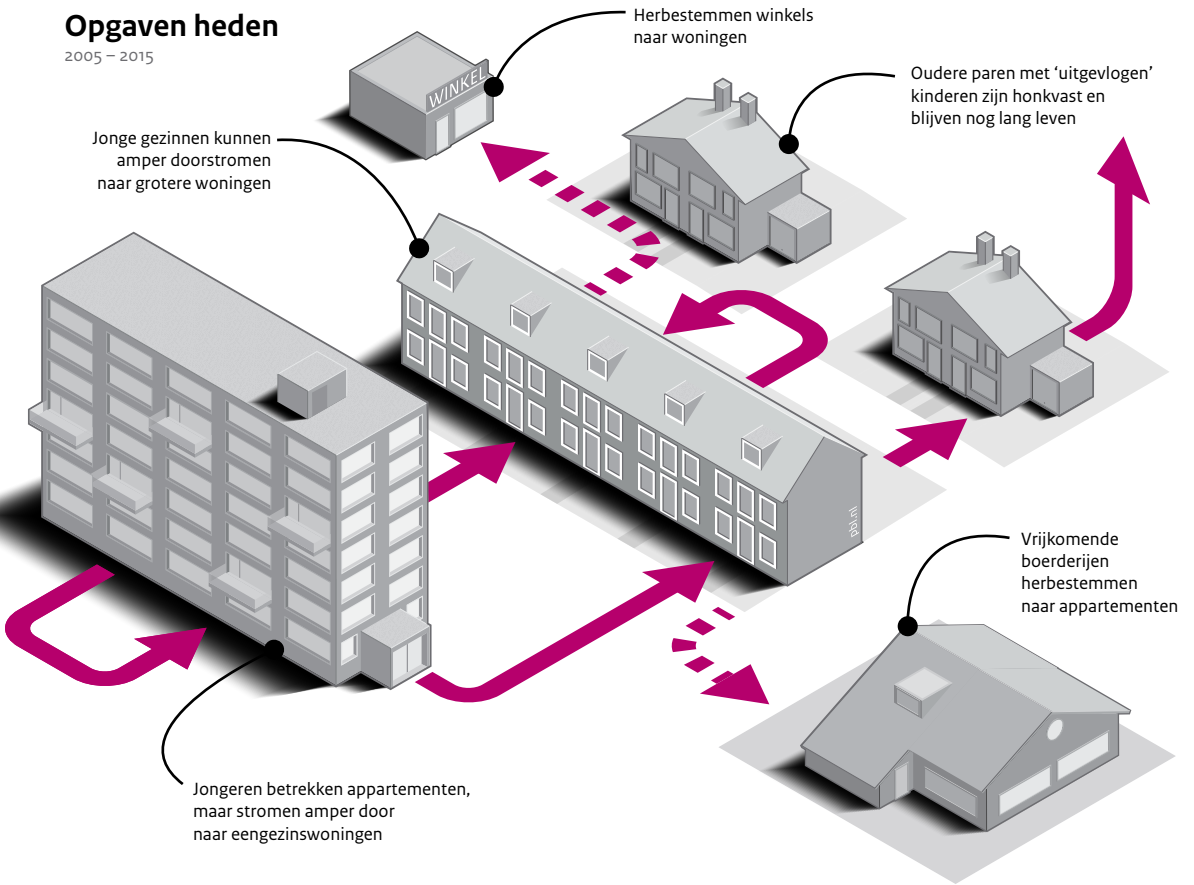


Tegelijk is er een toenemende vraag naar woningen, omdat het aantal huishoudens toeneemt, vooral het aantal eenpersoonshuishoudens. Het gaat daarbij vooral om 65-plussers, die waarschijnlijk in hun huidige woning blijven wonen. Hierdoor komen minder woningen beschikbaar voor gezinnen die de woningmarkt in willen stromen. Dit laatste is conform de nationale trend.

**Herbestemming van bestaand vastgoed kan deel krapte op de woningmarkt opvangen**

**Opgaven heden**

2005 – 2015

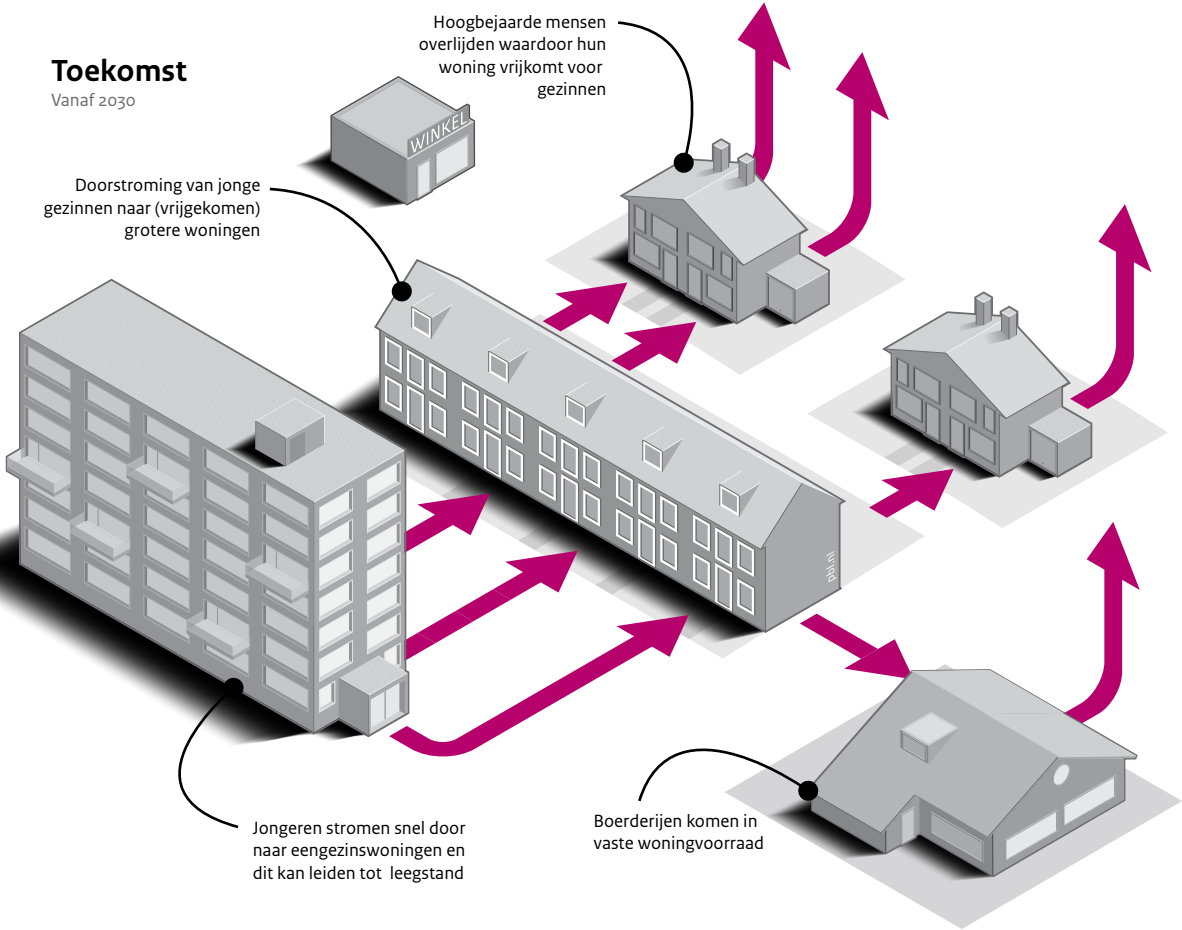


Bron: PBL

*In de nabije toekomst ontstaat naar verwachting een tijdelijke woningbehoefte die om extra woningen vraagt. Op de langere termijn komen er echter ook meer woningen vrij vanuit de al bestaande voorraad. Nieuwbouw kan voor gemeenten met een slappe bodem risico's opleveren wegens bodemdaling. Wellicht kan in deze gemeenten op de korte termijn het herbestemmen van leegstaande winkels en bedrijven een alternatief voor nieuwbouw vormen om een deel van de verwachte tijdelijke woningbehoefte op te vangen.*

## Toekomst

Vanaf 2030



*In de verdere toekomst komen naar verwachting door 'vertrek' van ouderen uit de woningmarkt (door overlijden of opname in zorginstelling) veel, vaak grotere woningen vrij. Ook zal een groot aantal boerderijen beschikbaar komen doordat boeren stoppen. Deze ruime boerderijen kunnen ook worden omgevormd tot extra gezinswoning, of tot appartementen om zo de toegenomen vraag van eenpersoonshuishoudens op te vangen.*

## 4.4 Het Groene Hart als icoon van het Nederlandse landschap

Het typische ontginningslandschap in het Groene Hart vertelt het bijzondere verhaal van Nederlanders die onherbergzame veengronden ontginnen via een ingenieus ontwateringssysteem. Deze bijzondere ontginningsvorm, het 'slagenlandschap', komt slechts op enkele plekken in Europa voor. Het grootste aaneengesloten slagenlandschap ligt in het Groene Hart. Het slagenlandschap is niet alleen een waarde op zichzelf, maar kan ook kansen bieden in de toekomstige ontwikkeling in het Groene Hart als we kijken naar de potenties voor de (recreatie)economie en naar het combineren van de veelheid aan ecologische en wateropgaven in de veengebieden. Kan een Unesco-status een meerwaarde hebben voor dit type landschap?

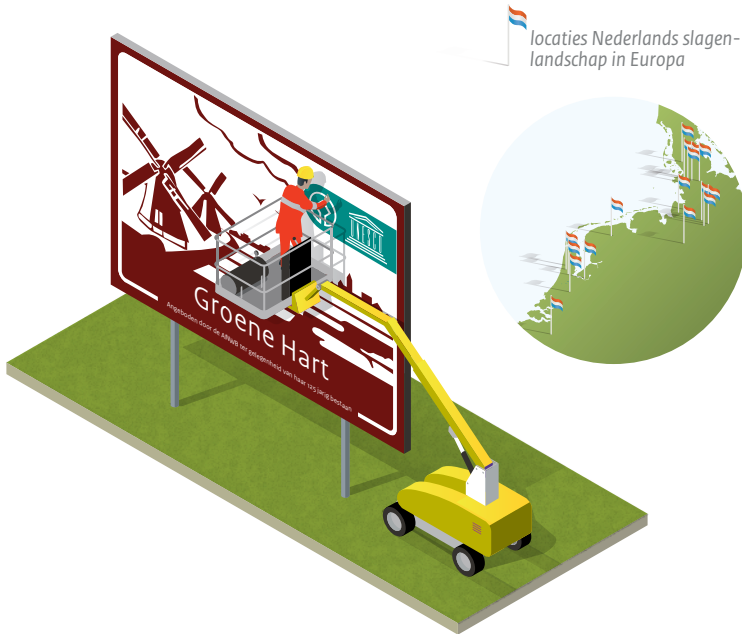
### Behoud door wettelijke status

Unesco omschrijft werelderfgoed als 'de erfenis waar we nu mee leven, en die we aan toekomstige generaties door willen geven'. De culturele en natuurlijke locaties die zijn aangewezen als werelderfgoed zijn volgens Unesco onvervangbaar, uniek en eigendom van de hele wereld. Tot op heden zijn 85 cultuurlandschappen opgenomen in de *World Heritage List* (Unesco 2015). Al deze landschappen zijn de uitdrukking van een lange en intieme relatie tussen bewoners en hun natuurlijke omgeving. Daarbij gaat het om erfgoed dat in verschillende landen te vinden is en dat dezelfde oorsprong heeft. Het slagenlandschap kan in dit rijtje goed passen, zoals overigens al is ontdekt door de Duitse gemeenten Jork en Lühe: een veengebied aan de Elbe dat 900 jaar geleden is ontgonnen door Nederlandse pioniers uit het Groene Hart. De Duitse gemeenten willen hun landschap op de erfgoedlijst, en zoeken nu samenwerking. Aanmelding voor de Werelderfgoedlijst moet door staten gebeuren en heeft alleen kans op honorering wanneer meerdere landen tegelijkertijd hun slagenlandschappen voordragen.

Het Duitse stukje langs de Elbe zou samen met een deel van het Groene Hart op die lijst kunnen verschijnen. Maar er liggen ook kansen voor het gezamenlijk voordragen met Polen. Het slagenlandschap kan worden gepresenteerd als een unieke uitdrukking van de bijzondere relatie van de mens met de bodem en met de natuur.

De mogelijkheid om het veengebied van het Groene Hart aan te melden bij Unesco wordt inmiddels verkend door de ANWB, gesteund door onder andere de Stuurgroep Nationale Landschap Groene Hart. De opgave voor het slagenlandschap in het Groene Hart dient overigens veel breder te worden geformuleerd dan alleen behoud van de kernkwaliteiten. Omdat het landschap onvermijdelijk zal blijven veranderen, is de opgave het behoud van het slagenlandschap als onderdeel in te passen in dit veranderende landschap.

## Het slagenlandschap als icoon van Nederland: Unesco-status?



Bron: PBL, hansfarjon.nl

*Het Groene Hart heeft het meest omvangrijke slagenlandschap van Europa. Alleen in kleine delen van Polen en Noord-Duitsland zijn vergelijkbare verkavelingsvormen terug te vinden. Het slagenlandschap kan nadrukkelijker naar voren worden gebracht in de wereld als een Dutch landscape. Er is een onderzoek gaande of dit landschap op de Unesco-lijst kan worden geplaatst. Met het nomineren van dit Hollandse landschap bij Unesco ligt voor het Groene Hart een grote kans om waarde te verzilveren voor recreatie en toerisme.*

### Unesco-status: behouden van het geheel of van delen?

Wanneer het Hollandse veenontginnings- of slagenlandschap door betrokkenen en bestuurders wordt gezien als cultuurhistorisch erfgoed waarvan het behoud de moeite waard is voor de volgende generatie, is de vraag belangrijk in welk gedeelte van het Groene Hart dit landschap kan worden behouden en of het hele slagenlandschap als Unesco-gebied moet worden aangewezen. Enerzijds gaat het Unesco om de samenhang, zodat het hele gebied wel degelijk een Unesco-status zou kunnen krijgen. Anderzijds is het landschap niet overal even goed bewaard. Belangrijk is wel dat een Unesco-status het gebied niet 'op slot zet'; de status leidt immers ook tot verplichtingen.

Het is verstandig van tevoren goed te overdenken in welke gebieden de nadruk moet komen te liggen op de kwaliteiten van het landschap, en wat daarvan de prijs is. In die gebieden zal bijvoorbeeld een hoger waterpeil zijn vereist om het veen te behouden. Dit kan de biodiversiteit stimuleren, maar kan ook bepaalde andere activiteiten beperken.

### Ontwikkelruimte door het combineren van opgaven

Omdat bepaalde activiteiten mogelijk worden beperkt, is het zinvol om te kijken of combinaties van opgaven mogelijk zijn. In sommige gebieden zijn de kansen groter dan in andere gebieden om behoud van landschappelijke kenmerken in te passen in andere opgaven, zoals het behouden van zichtlijnen op historische dorpen of de oude- en nieuwe Hollandse waterlinie, economische kansen voor recreatie en toerisme, en het reserveren van gebieden ten behoeve van waterberging. Omdat een hoog waterpeil belangrijk is voor het behoud van het slagenlandschap, zal ook moeten worden gekeken naar de rentabiliteit van de landbouw. Volgens het Centrum voor Landbouw en Milieu (CLM) kan met een aangepaste bedrijfsvoering ook met hogere waterpeilen een goed bedrijfsresultaat worden behaald. Maar hoge peilen zijn niet overal verenigbaar met het combineren van een hoge opbrengst per koe. Op die plekken zal behoud van het slagenlandschap niet mogelijk blijken te zijn, of zullen andere verdiensten moeten worden gezocht ter aanvulling op de inkomsten.

## 4.5 Het Groene Hart staat open voor recreanten

Mogelijk leidt de aandacht voor een werelderfgoed tot een toename van het aantal (internationale) toeristen en daarmee tot een economische impuls voor het gebied. Nog altijd zien bestuurders en boeren van het Groene Hart recreatieve potentie in 'hun' gebied. Zij hopen op een kansrijk perspectief voor een nieuw verdienmodel bij boeren ter compensatie van inkomstenverlies bij bodemdaling, volgens recente studies over het Groene Hart van de Vereniging Deltametropool (2014) en HDSR en provincies Utrecht, Zuid-Holland (2014). Voor deze bestuurders en boeren is de belangrijkste vraag niet hoe de (Rand)stedeling kan worden verleid tot recreatie, maar hoe toenemende recreatieve druk is te verzoenen met de wensen van het deel van de bevolking dat de zondagsrust graag geëerbiedigd ziet.

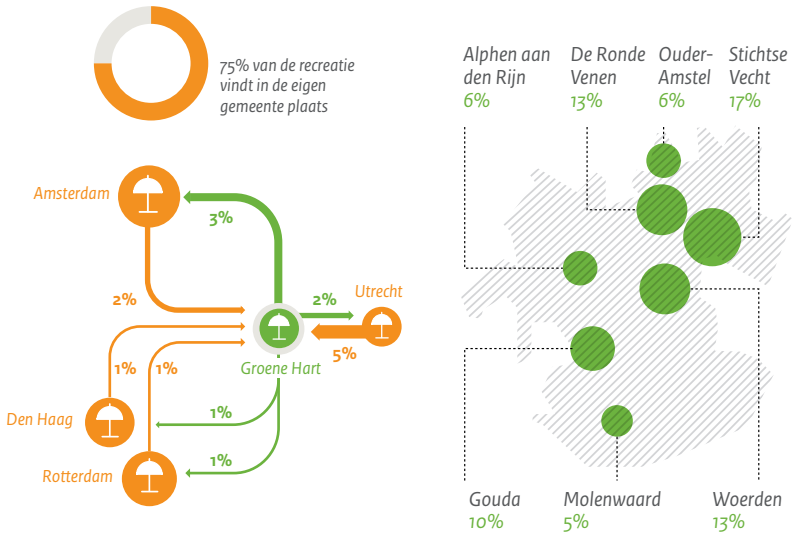
---

*Mensen recreëren vooral dicht bij huis. Bijna 80 procent van vrijetijdsactiviteiten als toeren, wandelen en sporten vindt plaats in de eigen woongemeente of nabije regio. Daarbuiten is het recreëren beperkt tot enkele procenten. Van de vier grote steden trekken vooral mensen uit Amsterdam en Utrecht het Groene Hart in. In trek zijn de gemeenten met meren, zoals De Ronde Venen (Vinkeveense plassen) en Stichtse Vecht (Loosdrechtse plassen). Hier is het toerisme in de vorm van dagrecreatie op het water toegenomen. De plassen zijn dan ook bekend als zeil-, zwem- of schaatsgebied. Ook bekend zijn historische steden met recreatiegebieden in de nabije omgeving, zoals Gouda, Woerden en Ouder-Amstel. Hagenaars bezoeken ook Alphen aan de Rijn en Rotterdammers de gemeente Molenwaard (vooral voor sport). Het Groene Hart wordt ook gebruikt om 'zomaar' te fietsen, te wandelen of te varen. Aangelegde wandel- en fietspaden of vaarroutes zeggen nog niet zo veel over het werkelijke gebruik daarvan. Daarom zijn ter indicatie de fietsdata van Runkeeper gebruikt, een app die wordt gebruikt op een mobiele telefoon die registreert welke route is afgelegd. Ondanks dat dit een specifieke doelgroep fietsers is, zien we dat het Groene Hart wel wordt benut om een vaste route te fietsen, maar dat fietsers net zo lief buiten het Groene Hart komen. Degenen die wel door het Groene Hart toeren, zijn vooral afkomstig uit Amsterdam en Utrecht. Voor mensen uit de Haagse regio is een route door de duinen gangbaarder.*

**Kansen voor recreatie in het Groene Hart liggen dicht bij huis**

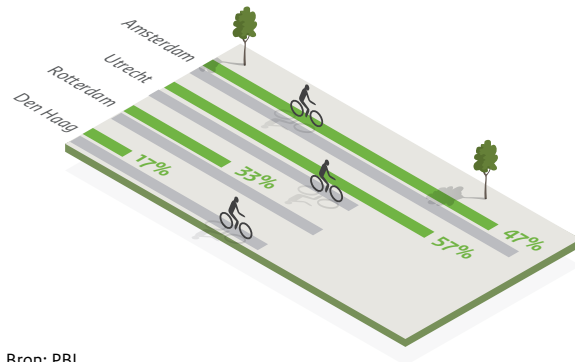
Aandeel verplaatsingen met recreatiemotief van en naar het Groene Hart en G4-steden t.o.v. totaal van de vertrekregio, gemiddeld tussen 2010 en 2013

Aandeel verplaatsingen met recreatiemotief



Vertrekpunt van fietsroute en percentage welke route er door het Groene Hart gaat

■ Routes door Groene Hart    ■ Routes buiten Groene Hart



Bron: PBL

De feiten onderschrijven het beeld van een kansrijke recreatiesector vooralsnog niet. Recreatie en toerisme vertonen in de praktijk weinig groei. Er wordt wel geïnvesteerd in recreatie in het Groene Hart, zoals blijkt uit gegevens over de toename van rustpunten, hubs, routenetwerken en investeringen in bedrijven tussen 2003 en 2013. Maar de toeristische sector in het Groene Hart blijft achter bij die in heel Nederland (Stichting Groene Hart 2014). Op het eerste gezicht lijkt dat vreemd: de verwachting is immers dat stedelingen graag de groene ruimte in hun ‘achtertuin’ opzoeken. En stedelingen recreëren inderdaad graag in het groen, maar dat doen zij vaak dicht bij huis. In het weekend trekken stedelingen er wel op uit, vaak per fiets, maar dan zoeken ze een select aantal plekken uit, bij voorkeur in de buurt van plassen en meren. Hele stukken van het Groene Hart – ook de veenweidegebieden – laten zij links liggen of ze toeren er met hoge snelheid doorheen. Weilanden worden niet met recreatie geassocieerd. Ook uit andere studies blijkt dat het publiek een geringe belangstelling heeft voor recreatie verder dan de directe zone rond steden.

Natuurorganisaties en de ANWB zien niettemin kansen op het gebied van recreatie; zij zouden de polders graag verbinden met vaarroutes tussen plassen en vaarten. De vraag is of bestuurders er goed aan doen om beleid te ontwikkelen dat de grote potentie van het Groene Hart uitbaat, of dat ze rekening moeten houden met de mogelijkheid dat dit idee een mythe is. Die potentie heeft het gebied immers al decennia. Het kan ook zijn dat anders denken geboden is. Wellicht is het Groene Hart niet zozeer aantrekkelijk voor stedelingen die in het groen willen recreëren, maar vooral voor mensen die ruim en rustig willen wonen en toch snel in een stad willen kunnen zijn. Dat zou een heel ander type marketing vragen. Dit biedt ook de mogelijkheid om aan te sluiten bij de wens de belevingskwaliteit van het gebied voor de eigen bevolking te vergroten.

## 4.6 Een toekomst voor boeren

De agrarische ondernemers in het Groene Hart – zuivelboeren, siertelers – produceren veelal voor de Europese en wereldmarkt. Zij verkazen hun melk, of exporteren melkpoeder en sierboompjes naar China. ‘Dankzij ons werk is het haalbaar en rendabel om het landschap van het Groene Hart open te houden,’ zo stelt een melkveehouder. Ruim driekwart van de productie komt overigens terecht op de EU-markt, met Duitsland als grootste afnemer.

Toch hebben boeren en tuinders het moeilijk. Onzekerheid over bijvoorbeeld benodigde bedrijfsinvesteringen met het veranderend melkquotabeleid, gebrek aan een opvolger, en een bedrijfslogica waardoor schaalvergroting noodzakelijk is om rendabel te blijven, drukken kleinere boerenbedrijven uit de markt. In de PBL-studie ‘Bodemdaling laagveen in Nederland’ (2015) wordt geschat dat als gevolg van bodemdaling in circa 15 procent van de veengebieden nu al alternatieve manieren van bedrijfsvoering moeten worden onderzocht.



### Kansrijke strategieën voor boeren

Voor boeren in het Groene Hart kunnen kansrijke strategieën openstaan, die economisch en geografisch prima naast elkaar kunnen bestaan. Die drie strategieën zijn: de wereldmarkt bedienen, regionale klanten bedienen via verbreding van het bedrijf, en een verdienmodel maken van groene diensten. Bij elk van deze strategieën zal de boer innovatief bezig moeten kunnen zijn om te kunnen overleven.

De nabijheid van de stad lijkt een belangrijke factor in de kansrijkheid van de toepassing van de strategieën. Immers: dichterbij de stad zijn groene diensten het meest rendabel, omdat hier ook de afnemer (de stedeling) is. Iets verder van de stad (tot circa 10 kilometer) is vanuit de stad genoeg publiek te vinden voor strategie twee (de verbreding) en nog verder van de stad zal de boer de minste beperkingen tegenkomen voor innovatie of intensivering: alleen de stedelijke bewoner op doorreis zal dit landschap aan zich voorbij zien trekken. De verschillende strategische keuzes zullen alle drie op een andere wijze een groot beslag op het landschap leggen.

### De keuze voor het landschap hangt samen met de te kiezen strategie

Betrokkenen in het Groene Hart verschillen van mening over het meest verkieslijke landschap, en dat leidt vaak tot een andere waardering van de strategieën.

Grootschalig en gangbaar het boerenbedrijf uitoefenen leidt tot een landschap dat de één typeert als ‘mooi open’, en de ander als ‘saaie monocultuur met nog maar heel weinig biodiversiteit’. De critici zijn ook niet onder de indruk van het argument dat grootschalige landbouw van grote economische betekenis is voor het gebied. ‘Veel van het verdiende geld vloeit naar de nationale spelers elders in de keten en wordt niet opnieuw geïnvesteerd in het Groene Hart,’ stellen zij.

De verbredingsstrategie op haar beurt kan levendigheid en vitaliteit aan het platteland geven, maar kan ook tot ‘verrommeling, vertrutting en hobbyïsme’ leiden en zichtlijnen op het landschap wegnemen. Bovendien is het laaghangende fruit wat verbreding betreft al geplukt, vrezende sommige stakeholders. Zij betwijfelen of inzetten op nog meer verbredende activiteiten economisch wel levensvatbaar is. Sommige boeren voegen daaraan toe dat zij niet zozeer verbreden voor economisch gewin, maar om de beeldvorming rond het boerenbedrijf te verbeteren.

De strategie ‘groene diensten leveren’ kan een dierbaar landschap behouden of zelfs terugbrengen, maar maakt volgens anderen het gebied tot een (onrendabel) museum. Juist ‘natuurlijk’ boeren vraagt volgens kenners namelijk om relatief goede landbouwgrond. Deze boeren zullen dus ook inkomsten uit andere diensten moeten vergaren. In paragraaf 4.4 kwam al de optie naar voren om een aantal kwalitatieve opgaven te combineren. Dit kan helpen om het typische slagenlandschap en de zichtlijnen op historische dorpen of de oude- en nieuwe Hollandse waterlinie te behouden. De gebieden kunnen ook worden gereserveerd voor extra waterberging, waarmee wateroverlast in steden en dorpen mede kan worden voorkomen.

## Keuze voor een passende strategie is afhankelijk van de afstand tot de stad



Bron: PBL

*Strategie 1: een verdienmodel maken met groene diensten. Kansrijk is de optie dat een bedrijf naast voldoende goed ontwaterde gronden ook percelen beheert (tot 30 procent van het areaal) die minder goed ontwaterd zijn. Deze kunnen vooral gebruikt worden voor grasproductie en onder gunstige omstandigheden gemaaid worden. Dit biedt voldoende flexibiliteit voor de bedrijfsvoering en kansen voor het bieden van groene diensten aan omwonenden en toeristen op daarvoor geschikte gronden.*

*Strategie 2: het bedrijf verbreden met een winkel aan huis, een boerencamping, een theetuin, dagopvang van kinderen, enzovoort. Dit maakt de focus op melkveehouderij minder noodzakelijk. De behoefte aan dit soort diensten is echter eindig.*



*Strategie 3: concurrerend produceren voor de wereldmarkt en daartoe grond opkopen van boeren die stoppen, zodat het bedrijf kan groeien. Dit is een strategie waaraan wordt gerefereerd als 'topsport': altijd bezig zijn met jezelf verbeteren om de concurrentie bij te kunnen benen. Om de bodemdaling zoveel mogelijk te beperken, is het aanleggen van onderwaterdrainage een kansrijke maatregel. Dit zorgt ervoor dat er vooral in de zomer een hogere grondwaterstand is, waardoor er minder veen oxideert en de bodemdaling sterk afneemt (halvering) terwijl de landbouwkundige condities (opbrengst, management) voldoende geschikt blijven voor de melkveehouderij. Schaalvergroting hoeft overigens niet op gespannen voet te staan met duurzaam boeren. Juist grote bedrijven hebben het kapitaal om nieuwe, omgevingsvriendelijkere productiemethoden in te voeren en (vooral) jonge boeren staan open voor duurzame innovatie van de bedrijfsvoering.*



*“Eén ding is duidelijk: we hebben politiek leiderschap nodig om ons door deze verwarrende tijden te loodsen. [...] Als je grote veranderingen voorzichtig en geleidelijk doorvoert, hebben ze vaak meer kans van slagen dan als je ze met een big bang probeert.*

→ Hans de Bruijn, hoogleraar bestuurskunde TU-Delft (2015)

# (Be)sturen in het Groene Hart

Het Groene Hart gaat iedereen aan. Natuurlijk allereerst de bewoners, werknemers en bezoekers van het Groene Hart die er baat bij hebben dat de kwaliteit van hun directe leefomgeving om er prettig en veilig te wonen, werken en recreëren hoog blijft. Maar het gaat ook alle Nederlanders aan als het gaat om het behoud van de historisch-culturele waarde van een iconisch landschap (met de typisch Hollandse slagenverkaveling), het versterken van de aanwezige internationaal erkende natuurwaarde, én het terugdringen van een aanzienlijke CO<sub>2</sub>-uitstoot door veenoxidatie. In het Groene Hart is het besef aanwezig dat bodemdaling in de veengebieden een probleem is dat om krachtig bestuurlijk optreden vraagt. Ontwikkelingen als een veranderend klimaat en een toenemende woningbehoefte in de veengebieden kunnen mogelijk op termijn de bodemdaling versterken en de bijhorende kosten voor bodembeheer en van noodzakelijke maatregelen (zoals het tegengaan van funderingsproblemen en verzakking van wegen, sluisen) verhogen. Het landschap van het Groene Hart is continu in verandering, dat is niet tegen te houden. Niets doen leidt zeer waarschijnlijk tot hoge kosten en tot het verdwijnen van de zo gewaardeerde kwaliteiten die het Groene Hart aantrekkelijk en uniek maken. De vraag waar bestuurders voor staan is niet óf het huidige beleid voor de veengebieden in het Groene Hart moet veranderen, maar wat de opties zijn om deze veranderingen en ontwikkelingen op korte en middellange termijn te sturen in de gewenste richting. Op strategisch niveau zullen keuzes moeten worden gemaakt en moeten vervolgstappen worden gezet, bijvoorbeeld in de vorm van uitvoeringsafspraken. In veel gevallen is de kennis al aanwezig is om kernkwaliteiten van het Groene Hart te behouden en kosten te vermijden door oplossingen voor diverse opgaven in een gebied te combineren.

In het gebied zelf hebben allerlei partijen geïnvesteerd in projecten en experimenten om bodemdaling tegen te gaan (zoals flexibel peilbeheer en verwerving en inrichting van natte gebieden). De resultaten van deze projecten zijn vaak positief (Bekers Advies 2015), maar zijn voornamelijk lokaal oplossingsgericht, met weinig samenhang met de bovenregionale opgaven. De laatste jaren wordt het succes van deze investeringen enigszins overschaduwed door de negatieve gevolgen van de economische crisis en de stagnerende woningmarkt en daaruit volgende bezuinigingen op de kosten van voorgestelde (beleids)maatregelen door overheden en bedrijven. Projecten vallen stil of stagneren. Met als resultaat dat het vertrouwen van stakeholders afneemt omdat

gemaakte afspraken niet (kunnen) worden nagekomen (Stuurgroep Nationale Landschappen Groene Hart 2012). Ondertussen staat de tijd niet stil en verdwijnen de opgaven niet vanzelf. Integendeel.

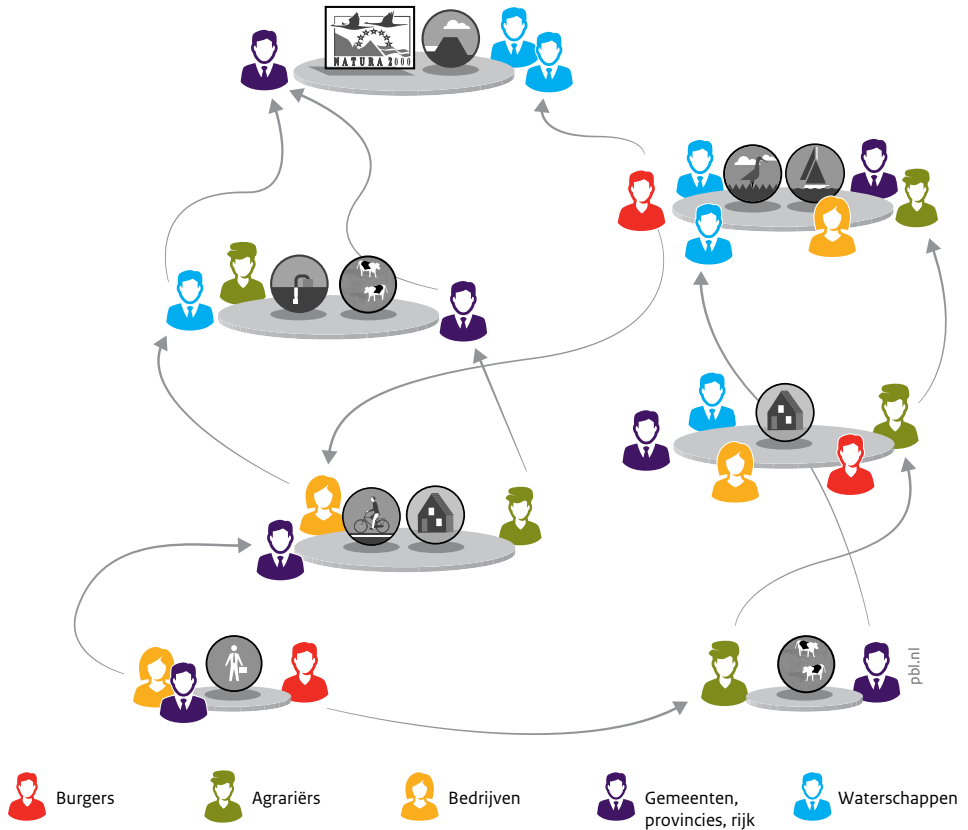
Na decennia van nationale sturing zijn de regionale partijen als gevolg van het decentralisatiebeleid sinds enkele jaren zelf aan zet; ze moeten nu zelf de koers uitstippelen voor het Groene Hart als geheel. Initiatieven van lokale partijen in het gebied kunnen bijdragen aan een kwalitatief hoogwaardige ontwikkeling van het Groene Hart. Daarvoor is het wel nodig dat ze over gemeente- en sectorgrenzen heen kijken; samenwerking is gewenst tussen overheden, bedrijven, boeren, burgers en maatschappelijke organisaties. Lokale overheden (gemeenten en waterschappen) zullen op bovenlokaal niveau strategische keuzes moeten maken voor het omgaan met bodemdaling en andere opgaven in de veengebieden in het Groene Hart. Een perspectief, een stip aan de horizon, kan de partijen helpen hun initiatieven zodanig vorm te geven dat ze aansluiten in de aanpak van de bovenregionale opgaven. Om samenwerking en een bovenlokale aanpak te bevorderen heeft de Stuurgroep Nationaal Landschap Groene Hart de laatste jaren geïnvesteerd in een netwerk van bestuurlijke en maatschappelijke partijen en in de uitwisseling van kennis en kunde. ‘De grote opgaven in het Groene Hart zijn alleen aan te pakken in samenwerking met het bedrijfsleven, de kenniscentra, maatschappelijke organisaties en overheden uit het gebied’, aldus de Stuurgroep (2015). Ze maakt zich sterk voor meer strategisch handelen van bestuurders op het bovenregionale Groene Hart-niveau. Het initiatief van gemeenten voor de zogenoemde bestuurlijke tafels lijkt hiervoor een werkbare en perspectiefvolle vorm, waarbij de gemeenten de regionale opgaven bespreken. Op dit moment zijn er drie bestuurlijke tafels over bovenregionale thema’s waarin sectorale opgaven in samenhang worden besproken. Deze vorm kan worden uitgebreid door andere partijen uit te nodigen en door de agenda een strategischer karakter te geven en minder te richten op concrete projecten (Van Steensel 2014).

Provincies zijn sinds de decentralisatie verantwoordelijk voor het omgevingsbeleid, en zijn daarom het meest aangewezen bestuursorgaan om de regie te nemen in het keuzeprocess. Ze kunnen daarvoor aansluiten bij de bestuurlijke tafels. Deze regie kunnen de provincies ook gezamenlijk voeren, vanuit de Stuurgroep Nationaal Landschap Groene Hart. Belangrijk is dat de regionale bestuurders de Rijksoverheid betrekken bij de ontwikkelingen in het Groene Hart, bijvoorbeeld vanwege de (inter)nationale doelstellingen van het behoud van een uniek Hollands landschap en de natuurwaarden, de kans om een substantiële uitstoot van CO<sub>2</sub> door veenoxidatie te vermijden, en haar systeemverantwoordelijkheid voor een goede ruimtelijke ordening en kwalitatief goede leefomgeving.

Voor alle partijen is er wat te winnen mits er gezamenlijk daadkrachtig bestuurlijk wordt opgetreden met het maken van keuzes op het ‘Groene Hart’-niveau. Een stok achter de deur is dat niets (aanvullends) doen ook een keuze is, die zal leiden tot verder olopende kosten en ongewenste maatschappelijke effecten.

**Het huidige netwerk is vooral projectgericht, versnipperd en kent weinig regio**

Complexiteit van belangen in het Groene Hart



Bron: PBL

Praten over de ontwikkeling met behoud voor kwaliteit van het Groene Hart gebeurt aan vele 'projecttafels' in verschillende samenstellingen (disciplines en partijen) en op verschillende bestuursniveaus (lokaal zowel als regionaal). Elke tafel heeft zijn eigen onderwerp en beslaat een deel van het Groene Hart. Het is een uitdaging om tot een goede mix van deelnemers te komen, die kennis en ervaring kunnen uitwisselen en tot nieuwe inzichten kunnen komen. Er zijn zoveel belangen en wensen dat van een bestuurder steeds vaker gevraagd wordt zich op te stellen als een onafhankelijke procesvoerder die aanstuurt op het maken van keuzes.

## 5.1 Dialoog in een complex netwerk

Al enkele decennia praten bestuurders, maatschappelijke partijen en wetenschappers over wat wel en niet mogelijk en gewenst is voor de ontwikkeling van het open, groene gebied midden in de Randstad. Een belangrijk probleem is dat het Groene Hart niet één bestuurlijk niveau kent én dat er niet daadkrachtig gezamenlijk wordt opgetreden bij het maken van keuzes voor een toekomstbestendig Groene Hart. De partijen vinden elkaar in wisselende coalities van al genoemde bestuurlijke of gesprekstafels. De gesprekken aan deze tafels zijn vaak sectoraal ingevuld en uitvoeringsgericht van karakter. Partijen zijn selectief in deelname en participeren vanuit het principe ‘ga ik erover of niet’, mede als gevolg van een herprioritering van hun taken door recente decentralisaties en bezuinigingen in het beleid. Bestuurders moeten echter wel rekening houden met de diversiteit aan groepen die elk hun eigen pad bewandelen. ‘Al die partijen kloppen apart bij de provincie aan’, verzucht een provinciebestuurder. Sturen op ruimtelijke ontwikkeling is complex. Het houdt tegenwoordig in dat er zowel maatwerk voor een bepaalde plek moet worden geleverd, als dat erop wordt gelet dat die ontwikkeling past in de potenties die het gebied heeft op verschillende schaal-niveaus: Groene Hart als geheel, de Randstad, Nederland en zelfs mondiaal. Het is met andere woorden schakelen tussen opgaven op het lokale en het bovenregionale niveau (Maessen 2013). Voorbeelden van vragen waar bestuurders voor staan: welke partijen zijn voor welke opgaven aan zet, aan welke knoppen kan worden gedraaid en hoe moeten de partijen zich opstellen om tot een succesrijke uitvoering te komen.

Is voor de ruimtelijke ontwikkeling in het Groene Hart bottom-up plannen de oplossing of is sturing van overheid nodig? Plannen via bottom-up initiatieven is de huidige trend. Sommige stakeholders betwijfelen of deze bottom-up planning wel zo gunstig is. Het openbaar bestuur heeft als taak om het algemene belang te dienen. Wie bekommert zich om het algemene belang als bestuurders louter volgend zijn? Bovendien, zo wordt gesteld, zou deze aanpak een zeker cliëntalisme in de hand kunnen werken. ‘Een hogere overheid, provincie of Rijk, moet de kwaliteit van het proces waarborgen. Want anders wint altijd het recht van de sterkste’, aldus een stakeholder. Andere critici stellen dat de overheid het politieke debat te veel ontwijkt. Politici willen volgens hen vooral rust in de tent tijdens hun regeerperiode, en bottom-up is voor hen de ideale manier om rust te krijgen.

In het Groene Hart zijn er veel partijen en belanghebbenden. Van bestuurders wordt steeds vaker gevraagd dat zij zich opstellen als onafhankelijk regisseur van een dialoog, dat zij goed luisteren naar alle belangen, dat zij sectorale grenzen durven te slechten met het maken van afwegingen tussen uiteenlopende belangen en dat zij aansturen op het doorhakken van knopen. Want ‘mooie plannen liggen er al genoeg’, zoals veel stakeholders verzuchten. ‘Het komt erop aan plannen werkelijk uit te voeren.’



## 5.2 Er valt iets te kiezen

Het is van belang om keuzes te maken die de bodemdalingopgave combineren met de andere opgaven in het Groene Hart, zoals het waarborgen van een veilige woonomgeving, behoud van het landschap en bieden van recreatiemogelijkheden. Lokale en regionale bestuurders, belangengroepen en bewoners tonen grote betrokkenheid bij de bodemdalingproblematiek. Ook zijn er signalen van een bredere maatschappelijke discussie over de kosten en baten van onder andere omgaan met bodemdaling (zoals de Tweede Kamer-motie Smaling). Bestuurders in het Groene Hart zijn aan zet het debat met gebiedspartners aan te gaan en zich sterk te maken voor een daadkrachtig bestuurlijk optreden. En er zijn daadkrachtige keuzes nodig. Niet overal in het Groene Hart kan en moet dezelfde ontwikkeling worden nagestreefd.

Voor de bewoners van het Groene Hart zijn er geschikte woningen nodig. Die kunnen worden gerealiseerd door nieuwbouwprojecten, maar bijvoorbeeld ook door herbestemming van kantoorpanden. Nieuwbouw gaat gepaard met grote kosten omdat bij de bouw rekening moet worden gehouden met de bodemdaling, en daarmee met bescherming tegen wateroverlast, verzakkingen en bodembeheer. Het is dan ook zaak de kosten van nieuwbouw af te wegen tegen die van herbestemming of herstructurering. Door nieuwbouw zoveel mogelijk te beperken kan ervoor worden gezorgd dat het overstromingsrisico op schade en slachtoffers niet toeneemt.

Het kenmerkende slagenlandschap van het Groene Hart wordt zeer gewaardeerd en zou behouden moeten blijven, menen vrijwel alle betrokkenen. Maar welke gebieden dan precies moeten worden beschermd, daar moet nog een keuze in worden gemaakt.

Voor het behoud van de gekozen iconische landschappen kan worden overwogen een Unesco-status aan te vragen. Andere locaties kunnen mogelijk goed combineren met onder andere extensieve landbouw, recreatie en waterberging in de buurt van de stad. Mede dankzij het aantrekkelijke landschap biedt het Groene Hart veel recreatiemogelijkheden. Er is al fors geïnvesteerd in het netwerk van fiets-, vaar- en wandelroutes. Daarnaast zijn er mogelijkheden om de bestaande attracties, zoals de plassen, te verbinden met dag- en overblijfrecreatie in de regio. In de gebieden nabij de stad zijn nog mogelijkheden om de recreatie te versterken, mogelijk in combinatie met groene diensten zoals waterberging en natuur.

Ten slotte zal de landbouw een belangrijke speler blijven in het landelijk gebied. Voor de boer die op de wereldmarkt blijft opereren zijn mogelijkheden om innovatief te zijn en tegelijk de bodemdaling te verminderen, onder andere door onderwaterdrainage of door te experimenteren met andere (natte) teelten.

### 5.3 Er moet wel worden gestuurd op dit keuzeproses

Kiezen is niet altijd makkelijk. Complicerende factor is vaak dat allerlei zaken met elkaar samenhangen in een bestaand systeem (zoals een watersysteem) en dat niet zomaar van nul af aan kan worden gestart. In het verleden is veel geïnvesteerd in infrastructuur en bedrijfsvoering. Dit leidt vaak tot zogenoemde ‘padafhankelijkheden’: in het verleden gemaakte keuzes bepalen mede de keuzes in het heden. Zo vergen investeringen van vroeger in een slappe, dalende veenbodem veel onderhoud. Zolang bestuurders dit onderhoud blijven verzorgen, zullen gebruikers hun activiteiten niet veranderen, waardoor bestuurders voor steeds toenemende kostenposten staan. Een ander voorbeeld: een karrenpad wordt een verharde weg, de verharde weg wordt geasfalteerd, de geasfalteerde weg wordt verbreed om het mogelijk te maken dat er zwaardere landbouwmachines over rijden. En als gevolg hiervan klinkt het veen verder in. Uit een kosten-batenanalyse van het PBL (2015) blijkt dat een keuze voor doorgaan op de huidige weg van omgaan met bodemdaling een keuze is met een van de duurste consequenties. Bovendien is het een keuze die tot verlies leidt van landschappelijke kenmerken en kwaliteiten.

Hoe kunnen bestuurders het beste een keuze maken voor de kwaliteiten die zij samen met stakeholders in een bepaald gebied willen nastreven? En hoe kunnen ze alle partijen een perspectief bieden voor verdere ontwikkeling van het gedeelde gewaardeerde leefgebied?

#### 1. Stuur met behulp van een stip aan de horizon, zorg voor differentiatie en kennisdeling

Het Groene Hart gaat iedereen aan. Een oproep voor een nieuwe gezamenlijke visie lijkt hiermee gerechtvaardigd, maar wordt nog niet omarmd. Toch vragen diezelfde stakeholders wel van bestuurders om een perspectief, een stip op de horizon, waarbinnen zij hun initiatieven kunnen vormgeven. De uitdaging voor bestuurders is aan alle gebiedspartijen een ontwikkelingsrichting te bieden, zonder daarvoor de weg er naar toe en het tijdspad al uitgestippeld te hebben. Sturen en loslaten tegelijk dus. Stuur met oog voor differentiatie, maatwerk en experimenteeruimte. Een stip aan de horizon zetten voor het Groene Hart als samenhangend gebied, wil niet zeggen dat er generiek beleid moet komen voor het hele Groene Hart. Uniforme oplossingen die voor het gehele Groene Hart gelden, zijn er niet. De gedeelde opgaven verschillen lokaal teveel van zwaarte en bovendien zijn er lokaal vaak aanvullende opgaven. In het ene gebied vormen bodemdaling en wateroverlast een groot probleem. Maatwerk is geboden. In andere gebieden leiden deze fenomenen juist tot een enorme kans voor recreatie of voor innovatie in de landbouw.

Veel keuzes die in het verleden werden gemaakt, waren gericht op het behouden en faciliteren van *alle* bestaande functies in een (deel)gebied. De uitdaging voor bestuurders en betrokkenen is nu om te benoemen welke kwaliteiten in welk (deel) gebied het beste tot hun recht komen, welke functies waar in het Groene Hart versterkt en ontwikkeld moeten worden en hoe die kwaliteiten passen bij de genoemde stip aan de horizon voor het Groene Hart als geheel.

Per deelgebied kunnen weliswaar keuzes gemaakt worden over behoud dan wel ontwikkeling van het landschap, maar de uitvoering is niet altijd urgent. Dit geldt voor veel bodemdalingsgevoelige gebieden. Door te focussen op gebieden waar de bodemdalingsproblematiek nu al groot is (bijvoorbeeld in de door de provincie Zuid-Holland aangewezen 'knikpuntgebieden'), neemt het besef van urgentie en draagvlak voor maatregelen bij de gebiedspartners toe. In deze gebieden kan ervaring worden opgedaan met de effecten van de daar al onvermijdelijke ingrepen en een gezamenlijke integrale aanpak van de gebiedsopgaven. Dit is maatwerk, immers per definitie afgestemd op specifieke plaatselijke condities. Kleinschalig experimenteren kan een interessante manier zijn om innovatief en toch behoedzaam te besturen. Partijen in het Groene Hart, met name in de veengebieden, hebben reeds vele malen te maken gehad met gebiedsprocessen, zoals het MIRT-programma Westelijk veenweidegebied en het programma rondom bevolkingskrimp. Kennis en ervaring is er dus genoeg in het veld. Het wiel hoeft niet altijd en overal opnieuw uitgevonden te worden. Met een goed systeem van monitoren en kennisdeling kunnen bestuurders en gebiedspartners leren hoe een transitie in een (deel)gebied het beste kan worden ingezet. De door de Stuurgroep samen met kennis- en belangenpartijen opgezette monitor Kwaliteitsatlas, de ontwerpateliers en het Veenweide InnovatieCentrum (VIC) kunnen hierin een goede coördinerende rol spelen.

## **2. Benoem één regisseur voor het Groene Hart als geheel**

Welke rol hebben bestuurders van decentrale overheden in het proces? Steeds meer wordt van bestuurders verwacht dat zij maatschappelijke voorkeuren kunnen vertalen in beleid dat burgers in staat stelt zelf te handelen en dat aansluit bij burgerinitiatieven. De decentrale overheid is dan facilitator voor experimenteren, leren en opschalen. Dit vraagt een niet-traditionele opstelling en aanvullende competenties van bestuurders, politici en ambtenaren (Lupi 2014; NSOB en PBL 2014). Ondanks deze ontwikkelingen blijven ook burgers vaak nog hangen in de traditionele reflex vooral naar de overheid te kijken als ze iets te wensen hebben.

Kiezen betekent dat bestaande waarden en oude gewoonten moeten worden loslaten voor een hoger doel. Dit vraagt tevens om een regisseur, die er mede voor zorgdraagt dat de diverse standpunten worden gehoord en erop aanstuurt dat partijen gezamenlijk een beeld krijgen van de mogelijke keuzes en wat die betekenen voor een breed palet aan waarden, zoals leefbaarheid, economisch functioneren, omgevingskwaliteit, veiligheid en gezondheid.

Binnen de huidige beleidscontext is de provincie – sinds de decentralisatie verantwoordelijk voor het omgevingsbeleid – de meest aangewezen partij om deze regierol op te pakken, wat ook al eerder is opgemerkt door een Visitatiecommissie ILG (IPO 2005). Aangezien het Groene Hart zich echter over de provincies Utrecht, Zuid-Holland en Noord-Holland uitstrekt, is het goed denkbaar deze regierol te beleggen bij het bestaande bestuursorgaan Stuurgroep Nationaal Landschap Groene Hart (waar provincies, gemeenten en waterschappen in vertegenwoordigd zijn) en die stuurgroep mandaat te geven. Regie betekent hierbij niet per se dat de inhoudelijke knoop door de regisserende partij wordt doorgemaakt. Belangrijkste taak is dat de regisserende partij de

dialogo op strategisch niveau tussen de belanghebbende gebiedspartijen stimuleert en er op aanstuurt dát er een knoop wordt doorgehakt. De door de huidige Stuurgroep in het leven geroepen bestuurlijke strategische tafels met gemeenten zijn hiervoor een goed initiatief.

### **3. Betrek het Rijk bij de nationale opgaven in het gebied: reductie van CO<sub>2</sub>, en stimuleren van het economische vestigingsklimaat met behoud van een iconisch landschap**

Hoewel het nationale omgevingsbeleid sinds 2010 door de Rijksoverheid is gedecentraliseerd naar provincies, gemeenten en waterschappen, liggen niet alle vraagstukken in het Groene Hart louter op het bordje van de regionale overheden. Het Rijk heeft een aantal nationale opgaven geformuleerd in de Structuurvisie Infrastructuur en Ruimte (2012) waarvoor het resultaatverantwoordelijkheid draagt en die (ook) binnen het Groene Hart spelen. Het betreft onder andere het versterken van het economische vestigingsklimaat van de Randstad, het bewaken van internationale natuur-, water- en duurzaamheidsdoelen, en het waarborgen van een klimaatbestendig Nederland via het Deltaprogramma. Op grond van de nieuwe Omgevingswet, die in 2018 van kracht zal worden, is het Rijk daarnaast verantwoordelijk voor het bieden van een systeem van goede ruimtelijke ordening en een kwalitatief goede leefomgeving. Alleen al daarom kan het Rijk een toegevoegde waarde bieden op het bestuurlijk niveau van het Groene Hart (zie ook PBL 2013) en ligt het voor de hand een plaats voor een vertegenwoordiger van de Rijksoverheid te reserveren aan de strategische bestuurstafels.

Regionale overheden zouden vooral een beroep kunnen doen op de Rijksoverheid als het gaat om de volgende opgaven van de veengebieden in het Groene Hart:

- de reductie van de uitstoot van CO<sub>2</sub> als gevolg van oxidatie van het veen,
- het behoud van het slagenlandschap als nationaal cultureel erfgoed in het Groene Hart,
- het versterken van ‘ontwikkelen met kwaliteit’ in het Groene Hart-landschap om een aantrekkelijk (inter)nationaal economisch vestigingsklimaat te bieden.

Provincies kunnen het Rijk aanbieden om de CO<sub>2</sub>-uitstoot door veenoxidatie met 30 tot 50 procent te verminderen. Dit is mogelijk door een combinatie van innovatieve technieken in de landbouwpraktijk toe te passen (zoals sturen met water en onderwaterdrainage), maar ook door combinaties te maken met landschapsbehoud. Een mogelijke optie is ook om het waterpeil te verhogen op plaatsen waar het slagenlandschap bij uitstek kan worden beschermd of waar waterberging een effectieve manier is om wateroverlast tegen te gaan. Er is immers een lineair verband tussen een hoger waterpeil en de reductie van CO<sub>2</sub>-uitstoot: hoe hoger het peil, hoe minder oxidatie en hoe minder de uitstoot.

Het Rijk kan het reeds aanwezige initiatief van regionale partijen in het Groene Hart ondersteunen om het typische Hollandse landschap meer status te geven voor behoud door het voor te dragen voor de Unesco-werelderfgoedlijst. De veenverkavelingen zijn immers internationaal zeldzaam en zouden goed kunnen worden gepositioneerd als

*Dutch landscape*; een icoon van het Nederlandse ‘Deltadenken’. Een aanvraag is inmiddels in voorbereiding. Overigens is niet overal in de veengebieden de waarde even hoog. Selectiviteit op basis van nadere detailstudie over uniekheid en waarde in relatie tot andere opgaven in het gebied is in deze zeker gewenst. Inmiddels zijn de eerste stappen voor de statusaanvraag gezet, ondersteund door de Stuurgroep.

Ten slotte kan het Rijk in meer faciliterende zin een toegevoegde waarde bieden aan de gebiedspartners in hun zoektocht naar slimme combinatiemogelijkheden van opgaven van natuur, landschap met andere landelijke opgaven. Zo zou het Rijk zijn College van Rijksadviseurs kunnen inzetten om samen met gebiedspartijen tot kansrijke oplossingen te komen voor bijvoorbeeld de herbestemming van leegstaand vastgoed en ‘natuurinclusief bouwen’. Bundeling van specialistische expertise met meer praktijkgerichte kennis en kunde kan tot verrassende nieuwe oplossingen leiden voor zowel het Rijk als de regionale partners. Iedereen in het Groene Hart kan hier baat bij hebben.

# Literatuur

- Abrahamse, J.E., M. Kosian & E. Schmitz (2012), *Atlas Amstelland. Biografie van een landschap*. Bussum: Thoth.
- Alterra Innovatienetwerk (2014), *Vrijkomende agrarische bebouwing in het landelijk gebied*. Wageningen: WUR/Alterra.
- Berkers Advies (2015), *Groene Hart monitor*. Utrecht: Stuurgroep Nationale Landschap Groene Hart
- Blerck, H. van & H. Harsema (red.) (2008), *Canon van het Landschap*. Wageningen: Uitgeverij Blauwdruk.
- Borger, G.J. (2003), *Het Groene Hart. Een Hollands cultuurlandschap*. Utrecht: Matrijs.
- Bruijn, H. de (2015) 'Onze politici ontberen visie - gelukkig maar', *Trouw*, 5-01-2015.
- Bruijn, K.M. de, F. Klijn, B. van de Pas & C.T.J. Slager (2015), *Flood fatality hazard and flood damage hazard: combining multiple hazard characteristics into meaningful maps for spatial planning*. Delft: Deltares (te verschijnen).
- CBS & PBL (2014), 'Regionale bevolkings- en huishoudensprognoses', [www.pbl.nl/themasites/regionale-bevolkingsprognose](http://www.pbl.nl/themasites/regionale-bevolkingsprognose). Den Haag: Planbureau voor de Leefomgeving.
- ECN & PBL (2015), *Nationale Energieverkenning 2014*. Petten: Energieonderzoek Centrum Nederland.
- Farjon, J.M.J., G.H.P. Dirx, A.J.M. Koomen, J.A.J. Vervloet & G.W. Lammers (2001), *Neder-landschap Internationaal: de internationale betekenis van het Nederlandse landschap op kaart*. Wageningen: Alterra Wageningen UR.
- Feddes, F. (2014), *1000 jaar Amsterdam. Ruimtelijke geschiedenis van een wonderbaarlijke stad*. Bussum, Uitgeverij THOTH.
- Financieel Dagblad (2014), 'Gemeenten bepleiten nationale strategie tegen bodemdaling', *Financieel Dagblad*, 31-07-2014.
- Groot, H. de, G. Marlet, C. Teulings & W. Vermeulen (2010), *Stad en land*. Den Haag: Centraal Planbureau.
- Haartsen, A. (2012), 'Beeld van een duizendjarige. Karakteristiek van het hedendaags veenweidelandschap', *Historisch Geografisch Tijdschrift*, 30 (1): 3-14.
- Havermans, O. (2014), 'Bodemdaling. Help, de straat zakt steeds verder weg', *Trouw*, 21-08-2015.
- HDSR & Provincies Utrecht en Zuid Holland (2014), *Toekomstverkenning Bodemdaling. Eindrapport fase 1*. Houten: Hoogheemraadschap De Stichtse Rijnlanden.
- Hollander, K. & S. Musterd (2010), 'De ene krimp is de andere niet', *Tijdschrift voor de Volkshuisvesting*, 3: 44-47.
- Huizer, M. (2013), 'Things you must see in Holland', [www.reishonger.nl](http://www.reishonger.nl).
- IPO (2005), *Kansen verzilveren. Eindrapport Visitatiecommissie Investeringsbudget Landelijk Gebied*. Den Haag: InterProvinciaalOverleg.

- KNMI (2014), *Klimaatscenario's voor Nederland*. De Bilt: KNMI.
- Kwakernaak, C. & P. Dauvellier (2007), 'Ruimte, water en klimaat in het Groene Hart', *H<sub>2</sub>O*, 22: 20-22.
- LEI (2009), *Boeren in het Groene Hart. Kansen voor de agrosector*. Wageningen, WUR/LEI.
- Lupi, T. (2014), *Burgerinitiatief in krimpgebieden: cultuuromslag bij overheden, bewoners en bedrijven nodig*. Den Haag: Platform 31.
- Maessen, P. (2013), *De PolderMetropool. Wat iedereen moet weten over de Randstad*. Rotterdam: Nul10 en NAi uitgevers.
- NSOB & PBL (2014), *Leren door doen. Overheidsparticipatie in een energieke samenleving*. Den Haag: Nederlandse School voor Openbaar Bestuur/Planbureau voor de Leefomgeving.
- Pas, B. van der, K. Slager, K. de Bruijn & F. Klijn (2012), *Overstromingsrisicozonering. Fase 1 en 2: Het identificeren van overstromingsgevaarzones*. Delft: Deltares.
- Pas, B. van der, K. Slager, K. de Bruijn, F. Klijn & N. Pieterse (2011), *Overstromingsrisicozonering. Fase 1: Methode voor het identificeren van overstromingsgevaarzones*. Delft/Den Haag: Deltares/PBL.
- PBL (2009), *Overstromingsrisicozonering in Nederland. Hoe in de ruimtelijke ordening met overstromingsrisico's kan worden omgegaan*. Den Haag: Planbureau voor de Leefomgeving.
- PBL (2011), *De energieke samenleving*. Den Haag: Planbureau voor de Leefomgeving.
- PBL (2012), *Een delta in beweging. Bouwstenen voor een klimaatbestendige ontwikkeling van Nederland*. Den Haag: Planbureau voor de Leefomgeving.
- PBL (2013), *Kennis maken met decentrale overheden, Een verkennende studie naar de strategische kennisbehoefte van provincies, gemeenten en waterschappen in samenhang met de decentralisatie van het omgevingsbeleid*. Den Haag, Planbureau voor de Leefomgeving.
- PBL (2014a), *Bereikbaarheid verbeeld. 14 infographics over mobiliteit, infrastructuur en de stad*. Den Haag: Planbureau voor de Leefomgeving.
- PBL (2014b), *De Nederlandse bevolking in beeld. Verleden heden toekomst. 24 infographics op basis van de CBS/PBL-regionale bevolkings- en huishoudensprognoses*. Den Haag: Planbureau voor de Leefomgeving.
- PBL (2014c), *De toekomst is nú. Balans van de Leefomgeving 2014*. Den Haag: Planbureau voor de Leefomgeving.
- PBL (2014d), *Kiezen en delen. Strategieën voor een betere afstemming tussen verstedelijking en infrastructuur*. Den Haag: Planbureau voor de Leefomgeving.
- PBL (2014e), 'Openheid van werelderfgoed 2013', *Compendium voor de Leefomgeving*. Den Haag: Planbureau voor de Leefomgeving.
- PBL (2015), *Bodemdaling laagveen in Nederland*. Den Haag: Planbureau voor de Leefomgeving (te verschijnen).
- Rabobank (2012), *Een kloppend Groen Hart, een krachtig Groen Hart!* Utrecht: Rabobank Nederland.
- Raspe, O. & F. van Dongen (2013), *Werken aan de concurrentiekracht van Nederlandse regio's*, Den Haag: Planbureau voor de Leefomgeving.
- Republiek Hostermeerpolder (2015), 'Republiek Horstermeerpolder bij staatsgreep uitgeroepen op 17 februari 2010', [republiekhorstermeerpolder.blogspot.nl](http://republiekhorstermeerpolder.blogspot.nl).

- Rienks, W.A., A.L. Gerritsen & W.J.H. Meulenkamp (2002), *Behoud veenweidegebied. Een ruimtelijke verkenning*. Alterra rapport 563. Wageningen: WUR/Alterra.
- Ruimtelijk Planbureau (2005), *Het gedeelde land van de Randstad. Ontwikkeling en toekomst van het Groene Hart*. Rotterdam/Den Haag: NAI uitgevers/Ruimtelijk Planbureau.
- Schreijer, M., S.J. Komen, M. Poort, E. Vingerhoed & N. Ney (2012), *Een Deltavisie voor Hollands Noorderkwartier. Noord-Holland voorbereid op klimaatverandering. Basisdocument*. Heerhugowaard: Hoogheemraadschap Hollands Noorderkwartier.
- SOVON (2014), 'Opvallend veel Grote Zilverreigers', [www.sovon.nl](http://www.sovon.nl). Nijmegen: SOVON.
- Stafleu, J., D. Maljers, F.S. Busschers, J.L. Gunnink, J. Schokker, R.M. Dambrink, H.J. Hummelman & M.L. Schijf (2013), *Geotop modellering*. TNO 2012 R10991. Utrecht: TNO.
- Steensel, P. van (2014). *Reflectie op indeling/onderwerpen Bestuurlijke Strategische Tafels in de kern van het Groene Hart*. Utrecht, Programmabureau Groene Hart.
- Stichting Groene Hart (2014), 'Kwaliteitsatlas', [www.kwaliteitsatlas.nl](http://www.kwaliteitsatlas.nl). Gouda: Stichting Groene Hart.
- Stohr, J. & F. Wigman (2014), 'Gebiedsgerichte samenwerking', [www.bro.nl](http://www.bro.nl). Boxtel: BRO.
- Stuurgroep Nationaal landschap Groene Hart i.o. (2013), *Effectenmonitor 2012, voortgangsrapportage 2011. Groene Hart en Westelijke Veenweiden*. Utrecht: Stuurgroep Groene Hart i.o.
- Stuurgroep Nationaal Landschap Groene Hart (2013), *Aanpak voor een mooi én vitaal Groene Hart 2013-2015*. Utrecht, Stuurgroep Nationale Landschap Groene Hart.
- Stuurgroep Nationaal Landschap Groene Hart (2015), *Factsheet Nationaal Landschap Groene Hart*. Utrecht, Stuurgroep Nationale Landschap Groene Hart.
- Tuijl, M. van & T. Bergvoet (2014), 'Op zoek naar een andere schaal', Ruimtevolk/blogs.
- Unesco (2015), 'World Heritage List', [whc.unesco.org](http://whc.unesco.org).
- Vereniging Deltametropool (2014), *Veenweidegebied van de Deltametropool. Metropolitaan landschap in ontwikkeling*. In samenwerking met RCE en DS Landschapsarchitecten. Rotterdam: Vereniging Deltametropool.
- Vervloet, J.A.J. (1998), 'Landsheerlijke venen: het cope-ontginningslandschap' *Historisch Geografisch Tijdschrift*, 3: 150-163.
- Weber, H. (2014), 'Stoer stelling nemen', [www.stuurgroepgroenehart.nl](http://www.stuurgroepgroenehart.nl). Utrecht, Stuurgroep Nationale Landschap Groene Hart.
- Windt, van der, H.J. (1995), *En dan, wat is natuur nog in dit land? Natuurbescherming in Nederland 1880-1990*. Meppel/Amsterdam, Uitgeverij Boom.
- Woostenberg, M. (2009), *Waarheen met het veen. Kennis voor keuzes in het westelijk veenweidegebied*. Wageningen: Uitgeverij Landwerk.
- Wouden, R. van der, et al. (2015), *De ruimtelijke metamorfose van Nederland 1988-2015*. Rotterdam/Den Haag: NAI Uitgevers/Planbureau voor de Leefomgeving.
- Zomeran, K. van (2008), *De bewoonde wereld. Een bloemlezing uit ons landschap*. Utrecht: De Arbeiderspers.

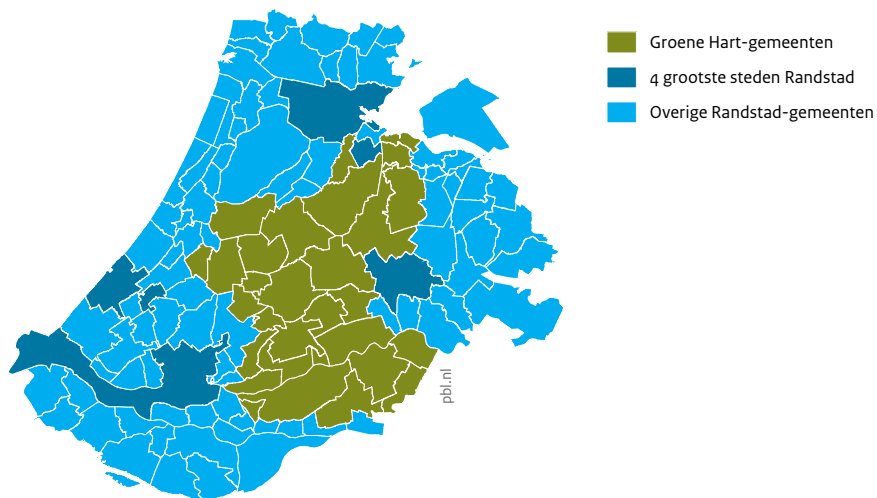


# Verantwoording

## Indeling gebieden

In deze studie is voor de statistieken van het Groene Hart uitgegaan van de gemeenten die in 2013 met meer dan 60 procent van hun grondgebied binnen de (oude) Groene Hart-rijkscontour (van 2010) liggen; dit waren in 2013 28 gemeenten.

## Selectie gemeenten in het Groene Hart en de Randstad



Bron: PBL

## Deelnemers joint fact finding-workshops mei en juli 2014

### Deelnemers

Bert de Groot  
Ko Droogers  
Erik Broeke  
Welmoed Visser  
Henk van Hardeveld  
Dolf Kern  
Nils den Besten  
Erik Jansen  
  
Conny Raijmaekers  
Isolde Somsen  
Arne Bac  
John Spelt  
Allard van Leerdam  
Theo Vogelzang  
Martine van Eldik  
Henk Boele

### Organisatie

Agrariër  
ANWB  
Gemeente Stichtse Vecht  
Gemeente Woerden  
Hoogheemraadschap de Stichtse Rijnlanden  
Hoogheemraadschap van Rijnland  
LTO Noord  
Programmabureau Groene Hart/Veenweide  
Innovatie Centrum  
Provincie Utrecht  
Provincie Zuid-Holland  
Rabobank  
Rabobank  
Staatsbosbeheer  
Stichting Groene Hart  
Stichting Mooi Goudriaan  
Veelzijdig Boerenland

### Gastvoorzitters

Wim Dijkman  
Christiaan van der Kamp

CLM Onderzoek en Advies  
Gemeente Bodegraven-Reeuwijk / Stuurgroep Groene Hart

### Organisatie

Marjolein Friele  
Nico Pieterse  
Leo Pols  
Lia van den Broek  
Hiddo Huitzing  
Marjan Slob

Programmabureau Groene Hart  
Planbureau voor de Leefomgeving  
Planbureau voor de Leefomgeving  
Planbureau voor de Leefomgeving  
Planbureau voor de Leefomgeving  
Extern auteur

## Deelnemers Groene Hart-workshops januari 2015

### Thema: Water, Bodem en Gebruik

Welmoed Visser  
Marco van Schaik  
Dolf Kern  
Jan Oostdam  
Theo Vogelzang  
Andries Middag  
Ad Stavenuijter  
Martin van der Lee

Gemeente Woerden  
HDSR  
Hoogheemraadschap van Rijnland  
Hoogheemraadschap van Schieland en de Krimpenerwaard  
LEI, Stichting Groene Hart  
LTO Noord  
Provincie Noord-Holland  
Provincie Utrecht

Jan Strijker	Provincie Zuid-Holland
Ben Fisser	Provincie Zuid-Holland
Merten Nefs	Vereniging Deltametropool
Marjolein Friele	Programmabureau Groene Hart
Rob Berkers	Programmabureau Groene Hart/ Berkers Advies

**Thema: Ontwikkelen met Groene Hart kwaliteit**

Wietse Bruinsma	Gemeente Bodegraven- Reeuwijk
Hans Voorn	Kameryck
Jolanda van Looij	Landschap erfgoed Utrecht
Annelies Camping	Provincie Utrecht
Esjmund Hinborg	Provincie Zuid-Holland
Sjoerd Veerman	Stichting Groene Hart
Marlies Feringa	Programmabureau Groene Hart
Benedikte Lampe	Programmabureau Groene Hart

**Thema: Kansen voor Recreatie en Toerisme**

Ko Droogers	ANWB
Jaap Brouwer	Aquapunctuur/ Investeringsagenda Hollandse Plassen
Jan Kragt	Gemeente Zoetermeer
Alex Kok	Merken Marketing (website Groene Hart)
Marijn Bos	Provincie Noord-Holland
Wietse Visser	Provincie Utrecht
Sjef Verbaanderd	Provincie Zuid-Holland
Jan Kooijman	Stichting Groene Hart, Kloppend Hart
Johan Mellegers	Stichting Werelderfgoed Kinderdijk (SWEK)
Hans Hillebrand	STIRR
John de Hoon	Vogelpark Avifauna
Gerard Agterberg	Programmabureau Groene Hart

## Planbureau voor de Leefomgeving

Postadres  
Postbus 30314  
2500 GH Den Haag

Bezoekadres  
Oranjevuitensingel 6  
2511 VE Den Haag  
T +31 (0)70 3288700

[www.pbl.nl](http://www.pbl.nl)  
[@leefomgeving](https://twitter.com/leefomgeving)

Juni 2015

