

02 Verborgen land: probleem of kans?

David Hamers/Reinout Rutte

14 Verborgen onderzoek

Luuk Boelens

17 'Learning from Belgium'

Michiel Dehaene

20 Buytentimmeringe

Jan Schuur

24 Column Verstoppertje spelen

Herman Vuijsje

Colofon

Ruimte in Debat is een tweemaandelijkse periodiek van het Ruimtelijk Planbureau. Hiermee wil het planbureau het publieke debat over de ruimtelijke ontwikkeling stimuleren en verdiepen.

Omdat dit tijdschrift een plaats is voor confrontatie, kritiek en debat, weerspiegelt de inhoud de meningen van de auteurs en niet die van het Ruimtelijk Planbureau.

Ruimte in Debat wordt gratis toegestuurd aan relaties van het Ruimtelijk Planbureau en andere belangstellenden.

Redactie

Hugo Gordijn
Simone Langeweg
Jan Schuur

De redactie stelt reacties op prijs.

Mail ons op:

ruimte-in-debat@rpb.nl,

of via de website:

www.ruimtelijkplanbureau.nl.

Ook verzoeken om een abonnement

kunt u indienen via dit e-mailadres.

Ruimtelijk Planbureau

Postbus 30314
2500 GH Den Haag

Bezoekadres:

Willem Witsenplein 6
2596 BK Den Haag
T 070 328 87 00
F 070 328 87 99
E ruimtelijkplanbureau@rpb.nl
www.ruimtelijkplanbureau.nl

Grafische vormgeving

Typography, Interiority & Other Serious Matters,
Rotterdam

Druk

Drukkerij Die Keure, Brugge

ISSN 1572-011X

Van de redactie

Braakliggende grond, paardenweitjes, maneges, parkeerterreintjes, caravanopslag, autosloperijen, puinhopen, half dichtgetimmerde en half bewoonde huizen, een schoolgebouw dat dienst doet als bedrijfspand, goedkope bedrijfsgebouwen en -loodsen, vervallen kassen met vage bedrijfsbestemmingen, festivalterreinen. Zij zijn te vangen onder de noemer 'verborgen land'. Verborgen, ongekend, zijn ook de processen die deze gebieden hebben gemaakt tot wat zij nu zijn.

'Verborgen land' is de titel van het Atelier voor Ontwerp en Onderzoek 2003 binnen het Ruimtelijk Planbureau. Het is ook het thema van dit nummer van Ruimte in debat. David Hamers en Reinout Rutte maken namens het Atelier de vergelijking met het bekende schuifspelletje, waarin één steentje ontbreekt om met de andere steentjes te kunnen schuiven. Zij pleiten voor een verdere analyse van verborgen land, een analyse van het reële landschap als resultaat van zelfregulering. Het schuifspelletje is een metafoor die de coreferenten intrigeert. Alleen zou Luuk Boelens, stedenbouwer van Urban Unlimited, de metafoor van het schuifspelletje liever omdraaien: het open vakje is juist het gekende en voor de huidige planners en bestuurders zichtbare deel. Hij vindt het essay van Hamers en Rutte te vrijblijvend en pleit voor meer fundamenteel onderzoek waarbij de economische, sociaal-culturele en politieke condities van het verborgen land worden blootgelegd. Waar verborgen land in de Nederlandse context een fenomeen uit de marge betreft, lijkt het in België – het 'lelijkste land ter wereld' waar men zo goed kan wonen – de regel, zo schrijft Michiel Dehaene van de universiteit Leuven. En dat verborgen land geen nieuw fenomeen is, laat Jan Schuur zien in zijn bijdrage over de 'buytentimmeringe': heterogene, ongereguleerde vrijplaatsen waar alles kon en veel mocht, van bierhuizen, speelholen tot bordelen.

Herman Vuijsje, publicist en auteur van het onlangs verschenen boek 'Schuifgroen', schreef de column. In de schuifruimte van het Verborgene Land ziet hij het recht van de sterkste regeren. Grommende vechthonden en kale mannen met paardenstaartjes verzorgen er de bescherming van hun eigen verborgen negotie.

De redactie van Ruimte in debat wenst u veel leesplezier én goede feestdagen. Ook in 2004 ontvangen wij graag uw reacties en suggesties op ruimte-in-debat@rpb.nl.

David Hamers

Reinout Rutte

Namens Atelier Verborgen Land
van het Ruimtelijk Planbureau

Verborgen land: probleem of kans?

Nederland verrommelt. Nederland slijbt dicht. De ruimtelijke ordening werkt niet meer. Het zijn onheilstijdingen die de laatste tijd nogal eens opduiken in kranten en vakbladen. Niet zelden wordt bedoeld op moeilijk te definiëren gebieden: niet echt stedelijk, niet echt landelijk, plekken die zich schijnbaar onttrekken aan de ruimtelijke ordening. Verborgen land, niet in de zin dat het onzichtbaar is, maar omdat er zich processen afspelen waar planners, bestuurders en politici geen zicht op hebben, of die worden genegeerd. Overal zouden dit soort schandelijke gebieden zich ontwikkelen. Atelier Verborgen Land pleit voor een andere, frisse kijk.





Is verborgen land nu werkelijk overal te vinden? Hoe functioneert het eigenlijk? En wat moeten we ermee? In deze bijdrage worden deze gebieden eerst goed bekeken, vervolgens beschouwd binnen de context van de huidige ruimtelijke ordening en nader geanalyseerd en tenslotte gelanceerd als eye-opener voor een ander soort regelgeving en voor een meer ontspannen omgang met de inrichting van bepaalde delen van Nederland.

Gebieden: een voorbeeld

In de gemeente Haarlemmermeer ligt langs de drukke N201, oorspronkelijk een oude hoofdweg door de polder, het buurtschap De Hoek. Het buurtschap ligt ingeklemd tussen de autoweg A4 en de spoorlijn naar Schiphol. Een aanliegroute van de luchthaven gaat er vlak langs en een snelle busbaan, de zogenaamde Zuidtangent, snijdt dwars door het gebied heen. Aan de ene kant grenst De Hoek aan het snel groeiende Hoofddorp, aan de andere kant aan een landelijke polder, die wordt getransformeerd

tot bedrijventerrein. Even verderop is de nieuwe Vijfde Baan verschenen, parallel aan de Zwanenburgbaan, met daaronder de verdiept aangelegde nieuwe snelweg A5.

Van het buurtschap is niet veel meer over. Op de kaart is De Hoek nog te herkennen, maar de meeste huizen zijn gesloopt of worden gesloopt. Het buurtschap en de polder hebben in het streekplan van de provincie Noord-Holland de bestemming Schipholgebonden bedrijventerrein. Op termijn zal ook het nog overgebleven grasland, met zijn boeren en tuinders, plaatsmaken voor de indirecte regionale effecten van het globale Schiphol.

Wat zien we om ons heen in De Hoek en omgeving (zie het panorama pp. 6-7)? Braakliggende grond, paardenweijtjes, parkeerterreintjes, puinhopen en rijdende reclameborden: 'Duitse keukens voor Duitse prijzen'. Verder zijn er half dichtgetimmerde en half bewoonde huizen, een woonhuis dat tijdelijk fungeert als kantoor, een schoolgebouw dat dienst doet als bedrijfspand,

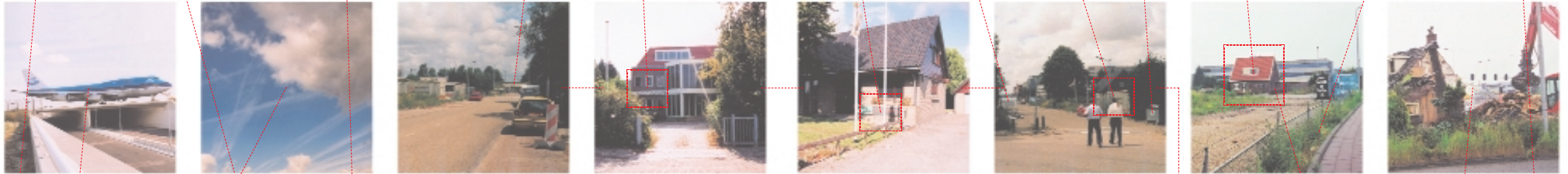


goedkope bedrijfsgebouwen en -loodsen, dure nieuwe kantooortorens met veel leegstand en de fritesfabriek van McCain waar een vette walm vanaf slaat. Tussen tuinders die auto's zijn gaan verhuren zie je lunchende kantoorklerken. Rondom gieren vliegtuigen, auto's en treinen.

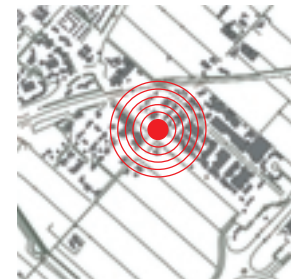
Hoe denken de autochtone inwoners van De Hoek over deze ontwikkelingen? Een man die er al sinds 1969 woont en als een van de laatsten is overgebleven in een half dichtgetimmerd huis heeft er jarenlang met plezier gewoond. Van iedereen had hij de langste adem, vertelt hij, zodat hij zich nu voor veel geld kan laten uitkopen door een projectontwikkelaar die op de plek van zijn woning een hotel heeft gepland. Een oudere mevrouw even verderop woont er nog steeds met veel genoegen, heeft geen last van lawaai of stank. Zij beklagt zich echter over het onduidelijke beleid van de gemeente: mag haar huis nu wel of niet blijven staan? Een mevrouw weer iets verderop moet al voor de derde keer verhuizen. Door de loods

achter haar huis is het tracé van de nieuwe N201 gepland, voor een betere ontsluiting van Hoofddorp en het nog aan te leggen bedrijvenpark (interviews Atelier Verborgen Land 20-08 en 03-09-2003). De tekens staan al op het wegdek.

Hoe kijkt de gemeente Haarlemmermeer aan tegen deze plek? Zij schetst een breder perspectief. Daarin is een aantal grote spelers actief in een enorm dynamisch gebied: Schiphol met zijn grote vervoersstromen en geluidscontouren, grote luchtvaartmaatschappijen, projectontwikkelaars, verschillende overheden met verschillende belangen en planningstermijnen, en ook vele kleine spelers met ieder een eigen agenda. Sprekend over verborgen land wees de gemeente ons op de kaart plaatsen aan waar in de loop der tijd laagwaardige bedrijventerreintjes zijn ontstaan die lange tijd zijn gedoogd, maar nu in de ogen van de gemeente een probleem worden. Het gaat bijvoorbeeld om De Liede en Boesingheliede, beide gelegen aan de noordkant van de Haarlemmermeer.



De Hoek Braakliggende grond, puinhopen en rijdende reclameborden, half dichtgetimmerde en half bewoonde huizen, een woonhuis dat tijdelijk fungeert als kantoor, een schoolgebouw dat dienst doet als bedrijfspand, goedkope bedrijfsgebouwen en loodsen, dure nieuwe kantoortorens met veel leegstand, en lunchende kantoorklerken. Rondom gieren vliegtuigen, auto's en treinen.





Het zijn stuk voor stuk buurtschappen gelegen langs een oude polderweg waar in de loop der tijd achter, naast en tussen woonhuizen en op agrarische grond allerlei bedrijvigheid is ontwikkeld, van autohandel tot massageclub, van transportbedrijf tot Schipholgebonden activiteiten als vliegtuigcatering. Overigens maakt het ene gebied een dynamischer indruk dan het andere. Kennelijk bestaat er hoog- en laagdynamisch verborgen land, of iets daartussenin. Bovendien lijkt het transformatieproces in bijvoorbeeld De Hoek verder gevorderd dan in Boesingheliede. De gemeente weet zich met deze ontwikkeling geen raad. 'Caravanopslag, een aannemer met steeds grotere hopen zand, waar ligt de grens?' vraagt zij zich af. Volgens de gemeente is de situatie op plaatsen als deze 'helemaal uit de hand gelopen' (interview Atelier Verborgen Land 20-08-2003).

Problemen: ruimtelijke ordening

Wat loopt er uit de hand? We willen die vraag koppelen aan een actueel thema op de agenda's van verscheidene disciplines, diensten en bestuurslagen. Het traditionele ruimtelijke orderingsbeleid en de ideeën die eraan ten grondslag liggen, wordt verweten steeds minder aan te sluiten bij maatschappelijke ontwikkelingen en het veranderende landschap dat daarvan een uitdrukking is. Of zoals hoogleraar planologie Gert de Roo uit Groningen het formuleert: de zaken zijn eerder streng gereguleerd dan goed geregeld (Van Dinther e.a. 2002). Met name het vervalgende onderscheid tussen stedelijke en landelijke gebieden en het ontstaan van plekken waarop tal van functies door elkaar heen te vinden zijn, zorgen ervoor dat veel ruimtelijke concepten achterhaald zijn.

Sommigen reppen van een crisis, anderen spreken van onvrede, maar duidelijk is dat er van diverse kanten wordt geklaagd over

en gezaagd aan de poten van de ruimtelijke ordening. Van alles vliegt er over tafel, wilde plannen naast genuanceerde argumenten. Enkele punten van onvrede keren daarin terug. Op lokale, gemeentelijke schaal zou het te vaak ontbreken aan visie op de stad als geheel. Daarnaast wordt er geklaagd over dichtgetimmerde, al te rigide en stati-

wordt namelijk gekenmerkt door veranderlijkheid, tijdelijk gebruik en tijdelijke inrichting, snelle verandering van eigendom, wisselende coalities tussen verschillende spelers, radicale functiemenging en een overheid die vaak achter de feiten aanloopt. Zo vormt verborgen land een spiegel van de onvrede met de ruimtelijke ordening.

Verborgen land wordt gekenmerkt door veranderlijkheid, tijdelijk gebruik, snelle verandering van eigendom,

sche bestemmingsplannen, die niet alleen de ruimtelijke inrichting belemmeren, maar ook economische groei in de weg kunnen staan. Op regionale schaal wordt onder meer gewezen op slecht functionerend en visieloos bestuur. Bovendien stuiten tijdelijke coalities en dwarsverbanden tussen disciplines over verschillende bestuurslagen heen op bestuurlijke blokkades. Op nationaal niveau moeten vooral de nota's ruimtelijke ordening het ontgelden. Ze zijn te traag, te alomvattend en defensief. Daar komt, tot slot, nog bij dat er op alle drie bestuurlijke niveaus te veel regels en procedures onnodig vertragend werken (zie bijvoorbeeld interviews met Ruurd Gietema, Zef Hemel, Ton Kreukels, Joost Schrijnen en Yap Hong Seng in Nio en Reijndorp 1997; Bontje 2003; Wissink en Asbeek Brusse 2003; De Vries 2003).

Wie met deze problematiek in het achterhoofd plekken als De Hoek in de Haarlemmermeer bezoekt, ziet nog veel meer dan in de vorige paragraaf werd geschetst. Door zijn eigenschappen is verborgen land de plek waar de traditionele ruimtelijke ordening tegen haar grenzen loopt. Verborgen land

Maar het is meer: ditzelfde verborgen land biedt aanzetten tot mogelijke oplossingen. We beschouwen verborgen land als de plek waar we nu al in de praktijk kunnen zien hoe onderdelen van een nieuwe planologie zouden kunnen functioneren. De onvrede met de ruimtelijke ordening wordt er niet theoretisch bediscussieerd, maar in de praktijk met 'trial-and-error' te lijf gegaan. Dat levert uiteraard geen pasklare antwoorden op, maar biedt in verschillende situaties mogelijke alternatieven voor of varianten op bestaande opvattingen en beleid. Welke varianten zijn er en wat kunnen we ervan leren?

Analyse: verborgen land ontrafeld

In de eerste paragraaf gaven we – in tekst, op foto's en op kaart – een indruk van De Hoek op lokale schaal. Van belang is daarnaast hoe het buurtschap is ingebed op regionale schaal.

Verborgen land als De Hoek vinden we in de Haarlemmermeer langs infrastructuur van (voormalige) provinciale of interlokale verbindingswegen. Doorgaans kent het een

aanknopingspunt in de vorm van een buurtschap, dat meestal aan een ventweg langs één kant van zo'n verbindingsweg ligt. In de directe omgeving zijn zaken te vinden die als overlast (bezorgers) worden beschouwd, zoals landingsbanen, autowegen of afvalverwerking. Het is niet altijd even duidelijk wat er eerder was, de overlast of het verborgen

(2) oorspronkelijke, al dan niet overlast gevende functies wegvallen en (3) naast oude infrastructuur nieuwe worden aangelegd, die (4) niet alleen verbindingen, maar evengoed nieuwe grenzen inhouden.

In deze gebieden blijkt dat de regelgeving in de vorm van bijvoorbeeld bestemmingsplannen niet goed functioneert. Zo'n bestem-

wisselende coalities tussen spelers, radicale functiemenging en een overheid die achter de feiten aanloopt.

land. Het één lijkt een excuus voor het ander. Het gaat om gebieden die een agrarische functie hadden, maar niet meer rendabel zijn. Vaak zijn deze gebieden door overlast-bezorgers ingekaderd geraakt – aan de ene kant bijvoorbeeld stuitend op vuilstort, aan de andere grenzend aan A4, A5 of Vijfde Baan.

Soms ontstaat verborgen land ook op de plaats van de overlastbezorger zelf, nadat de oude functie is weggevallen, maar een nieuwe bestemming nog op zich laat wachten. Te denken valt aan voormalige fabrieken of scheepswerven, die in de Haarlemmermeer vooral zijn te vinden langs de randen aan de Ringvaart. Tenslotte zijn er nog de boeren rond Schiphol die in en rond hun boerderij heel andere dan agrarische activiteiten beginnen. Er zijn caravanstallingen, autoverhuur, catering, kinderopvang en amusements- en sporthallen.

Vertalen we deze kenmerken en gegevens naar algemener voorwaarden, dan kunnen we stellen dat verborgen land ontstaat in gebieden waar (1) een vrij snelle economische transformatie plaatsvindt, waardoor

mingsplan gaat vaak uit van het oorspronkelijke gebruik. Het houdt geen rekening met de zich door (economische) transformaties nieuw ontwikkelende activiteiten die niet door planners en ambtenaren zijn bedoeld of zelfs maar vermoed. Daarnaast wordt in het bestemmingsplan te weinig rekening gehouden met wat het voor bewoners en gebruikers betekent om te leven met het geluid en de geur van snelwegen, landingsbanen en vuilverwerking. Bewoners moeten soms hun huis uit, omdat er volgens de regelgeving niet meer mag worden gewoond, terwijl die mensen er nog steeds met genoeg wonen.

Op plekken als deze starten ondernemers bovendien activiteiten waarvoor op andere plaatsen, bijvoorbeeld in reguliere bedrijventuinen, geen ruimte is. Dit ondernemerschap gaat in verborgen land vaak hand in hand met zelforganisatie, wat slecht past binnen de huidige denkkaders van de ruimtelijke ordening. Afspraken tussen lokale spelers onderling bieden voldoende houvast en gebruikers richten zelf allerlei plekken in waar de overheid niet aan toegekomen is.

Kansen: naar een nieuwe omgang

In de Haarlemmermeer zien we een aantal thema's terugkeren die samenhangen met de onvrede met de huidige, traditionele ruimtelijke ordening. Zo worstelen niet alleen een transportondernemer in De Liede en de oude mevrouw in De Hoek met de inflexibiliteit van het bestemmingsplan, maar ook de gemeente Haarlemmermeer zelf. De eerste kan niet uitbreiden, terwijl een boer zijn weiland zo aan hem zou willen verkopen, de tweede moet mogelijk tegen haar zin haar huis uit, de derde ziet zich belemmerd in haar woningbouwambities. Doordat de aanleg van de Vijfde Baan de geluidscontouren van Schiphol heeft veranderd, zou nu in een deel van Hoofddorp huizenbouw mogelijk zijn, ware het niet dat het bestemmingsplan slechts kantoren toestaat.

De gemeente wijst daarnaast op fricties tussen de eigen plannen en die van de provincie. Het streekplan Noord-Holland Zuid is te star om ruimte te bieden aan de snelle veranderingen in de Haarlemmermeer. Ook stelt het keuzes uit, schuift het onzekerheden op naar uitwerkingsplannen. Daar komt nog bij dat op het moment dat de gemeente met het streekplan aan de slag moet, de zogenaamde rode contouren alweer zijn afgezwakt en de groene zelfs geschrapt. De zaak loopt niet 'helemaal uit de hand', maar dreigt eerder knarsend vast te lopen.

In een tijd waarin polemisch wordt gesproken van 'het einde van de ruimtelijke ordening' (zie bijvoorbeeld Derksen 2003), pleiten wij voor een nieuw begin. We gaan niet uit van bestaande contouren, bestemmingsplannen en andere botte instrumenten, maar nemen de ontwikkelingen in het verborgen land als uitgangspunt. Uit de korte analyse die wij hier van het verborgen land maakten, kan een aantal aanzetten tot alternatieve opvattingen en benaderingen worden afgeleid.

Ten eerste is daar zelfregulering. Uitdrukkelijk spreken we hier niet van zogenaamde 'spontane ontwikkelingen van onderop'. De meeste ontwikkelingen zijn allesbehalve spontaan, omdat zowel grote als kleine spelers een eigen agenda hebben en er eigen strategieën op nahouden. Ook komt verborgen land, zoals we zagen, niet zomaar overal tot stand, maar onder bepaalde voorwaarden en op bepaalde plekken. Bovendien bestaat op die plekken wel degelijk sturing. Echter één die in sterke mate te danken is aan gebruikers zelf. De overheid kijkt de andere kant uit, weet er zich geen raad, of traineert ontwikkelingen eerder dan dat ze deze reguleert.

Door deze zelfregulering en doordat gebruik wordt gemaakt van de mazen en marges van de ruimtelijke ordening is ten tweede functiemenging mogelijk. Dit voorkomt eenvormigheid, zowel op bedrijventerreinen als op het vlak van het wonen. Bij verandering van functies hoeft de oude situatie niet in zijn geheel te wijken voor de nieuwe, maar kunnen nieuwe programma's in de oude worden geïntegreerd. Dit biedt continuïteit. Bewoners en gebruikers raken zo nauwer bij hun omgeving betrokken. Ander belangrijk voordeel is dat mensen die graag bij hun bedrijf willen wonen, wat niet zelden het geval is in het midden- en kleinbedrijf, daartoe de mogelijkheid hebben. Dit bevordert de leefbaarheid en de veiligheid.

Ten derde is er plaats voor mensen en bedrijven die nergens anders ruimte krijgen. In dit verband constateren we dat grenzen niet alleen belemmeren, maar evengoed mogelijkheden bieden. Langs allerlei randen biedt verborgen land ruimte en een zekere mate van vrijheid aan bijvoorbeeld bedrijvigheid die elders als overlastbezorger wordt beschouwd. Zelfs binnen de stankcirkels of geluidscontouren die zij op haar beurt met

zich meebrengt, blijkt de grond vaak intensief te worden benut.

Verborgen land is flexibel. Het kan worden vergeleken met dat geïnjekte schuifspelletje dat we allemaal wel kennen van vroeger. In dat spelletje ontbreekt één steentje, is er één open vakje, om met de andere steentjes te kunnen schuiven. Dat ontbrekende vakje is een mooie metafoor voor het verborgen land. Het is op het eerste gezicht niet aantrekkelijk – zo'n raar open vakje – maar is onmisbaar voor het functioneren van de ruimtelijke ordening. Zowel bij hoog- als laagconjunctuur is het verborgen land aantrekkelijk, want tijdelijk en flexibel. Het past zich gemakkelijk aan, vult gaten en vangt klappen op.

De inrichting van deze gebieden door de overheid is gebrekkig of ontbreekt. Zelfregulerende initiatieven gedijen in dit vacuüm. Laat deze vacua vooral blijven bestaan binnen de ruimtelijke ordening. Zij kan niet zonder. Angst voor deze gebieden is niet nodig, stimuleren ook niet. Dat is een vorm van regulering die niet past bij het verborgen land. Dan krijg je zoiets als het broedplaatsenbeleid.

Maar er is meer nodig. We pleiten voor verdere analyse van verborgen land, een analyse van het reële landschap als resultaat van zelfregulering. Slagen we in onze missie om precies te doorgronden hoe het werkt, dan moet het mogelijk zijn om niet alleen aanbevelingen te doen voor het verborgen land zelf, maar ook voor de ruimtelijke ordening in het algemeen. Is het immers over de hele linie niet eens tijd voor een wat meer ontspannen, flexibeler en minder dichtgetimmerde omgang met de inrichting van de ruimte in Nederland?

Atelier Verborgen Land

Eric Frijters, David Hamers, Rainer Johann, Juliane Kürschner, Kersten Nabelek, Reinout Rutte, Peter van Veelen, Marijn van der Wagt.

Het Atelier publiceert in het voorjaar van 2004 bij NAi Uitgevers een uitgebreide studie over verborgen land.

Referenties

- Atelier Verborgen Land (20-08 en 03-09-2003), Interviews met bewoners De Hoek.
- Atelier Verborgen Land (20-08-2003), Interview met H. Keizer (Team Strategische beleidsvorming) en A. Lodder (Dienst Landschap en stedenbouw), afdeling Ruimte, wonen en economie, gemeente Haarlemmermeer.
- Bontje, M. (2003), 'A 'planner's paradise' lost? Past, present and future of Dutch national urbanization policy', *European Urban and Regional Studies* 10(2): 135-151.
- Derksen, W. (2003), 'Het einde van de ruimtelijke ordening', *Ruimte in Debat* 1: 2-11.
- Dinther, M. van, B. Dirks, A. Koper, D. Sijmons en B. Wagendorp (2002), *Parkstad Nederland. Stad wordt land wordt stad*, Den Haag en Amsterdam: Nirov en de Volkskrant.
- Nio, I. en A. Reijndorp (1997), *Groeten uit Zoetermeer. Stedebouw in Discussie*, Rotterdam: NAi Uitgevers.
- Vries, J. de (2003), 'Richtingloze ruimtelijke ordening', *S&RO* 2: 6-9.
- Wissink, B. en W. Asbeek Brusse (2003), 'Ruimtelijke ordening in een Nieuwe Geografie. Een herbezinning', *S&RO* 2: 11-20.

Enkele kanttekeningen bij 'Verborgen land: probleem of kans?' door David Hamers en Reinout Rutte

Verborgen onderzoek

Voor een studie die er toe doet

Luuk Boelens, stedenbouwer Urban Unlimited

Met de oprichting van het Ruimtelijk Planbureau is een oude ruimtelijke traditie in ere hersteld. Weliswaar geen 'survey before plan', en zelfs geen 'survey next to plan' of 'survey after plan', maar dan toch op zijn minst 'survey' als een eigen zelfstandige en onafhankelijke activiteit in het veld van de ruimtelijke ordening en inrichting. En dat is goed. Want in deze tijd waar de fundamenteën van onze samenleving radicale transformaties ondergaan en de traditionele ruimtelijke planning derhalve steeds vaker het nakijken heeft, is onderzoek naar die fundamenteën, naar die transformaties en vooral ook naar de praktische gevolgen daarvan meer dan ooit nodig. Niet alleen het ruimtelijke onderzoek zelf, maar ook de gebruikte methoden, technieken en instrumenten staan daarmee wederom aan de bakermat van een meer eigentijdse en innovatieve planningaanpak (vgl. o.a. S&RO 5-03).

Wat mij tegen deze achtergrond verbaast, is met welke vrijblijvendheid dat onderzoek telkens weer plaatsvindt. Ook nu weer. Wellicht heeft dat iets te maken met het trendy 'datascapen' van MVRDV of het 'survey surfen' van AMO/OMA, die op zijn best geen ander effect hebben dan een kortstondige prikkeling om het vervolgens weer snel te vergeten. Wellicht heeft het ook iets te maken met de afkeer van het suffige imago van traditionele onderzoekers, die verdrotten vaak geen informatie meer kunnen opleveren die er toe doet. Ernstiger: mogelijk heeft het ook iets te maken met het feit dat men het gewoon niet meer weet en derhalve geen duidelijke richting, koers of maatschappelijke zingeving aan het verrichte onderzoek kan geven. Onderzoek dient dan nog uitsluitend het onderzoeken zelf en zal ook in die hoedanigheid snel zijn overbodigheid bewijzen.

Voor zover ik kan overzien, delen 'de ontwerpateliers van jonge honden', zoals deze de afgelopen vijf jaar eerst door de RPD en thans door het RPB worden gefaciliteerd, in die malaise. En dat is jammer. Want 'het verborgen land' – het thema van het huidige ontwerpatelier – is zeker de moeite van zinvol en betekenisvol onderzoek waard. Dat 'verborgen land' wordt door de onderzoekers terecht gedefinieerd als niet zozeer het land dat letterlijk onzichtbaar is, maar eerder als het land waar de huidige planners, bestuurders en

overheden nauwelijks nog procesmatig zicht en dus greep op hebben. Dat land neemt thans rap toe. Daarvoor zijn verschillende redenen aan te voeren.

Ten eerste slaat de overheid met haar huidige instrumenten van WRO en ruimtelijke regelgeving de plank steeds vaker mis. Dat komt niet alleen doordat ze telkens weer geografisch gebonden oplossingen aandraagt voor processen die steeds vaker door meer fluïde en veranderlijke netwerken worden gedictieerd. Laten we nu eindelijk eens de zaak bij zijn naam noemen: vooral dat is vaak nog mis met de planning rondom Schiphol en de Haarlemmermeer. Tegelijkertijd komt dat doordat de overheid steeds sterker zelf verstrikt raakt in de procedures en ogenschijnlijk slimme tactieken die ze zelf gesponnen heeft. Zo boden de gezamenlijke woningcorporaties van Leiden onlangs een rapport aan de gemeente aan, waarin zij mogelijkheden zagen om hun bestand met bijna 5.000 woningen te verdichten (vgl. Reisgids Leiden 2003); dit op basis van de nieuwe ontwikkelingen van co-existentie van wonen, werken, recreëren en verkeer. Alleen: dat kwam de gemeente Leiden toen niet zo goed uit. Ze was op dat moment in discussie met provincie en rijk over het bouwen van 5.000 woningen op de vliegveldbasis Valkenburg. Gevolg is dat de woningcorporaties het dan maar zelf gaan doen en ontwikkelingen entameren waarop die overheid, haar planners en bestuurders geen of onvoldoende zicht hebben.

Ten tweede zijn juist de niches en ongereguleerde velden in onze kennis- en netwerksamenleving precies die gebieden waar innovativiteit, zelforganisatie, vernieuwing en creativiteit tot ontwikkeling komen. Waar dingen en processen niet bij voorbaat precies zijn vastgelegd en er mogelijkheden aanwezig zijn om anders en buiten de reguliere kaders te denken, ontstaan in onze kennissamenleving kansen op verrassende wendingen en nieuwe verbanden, die cruciaal zijn voor de zo broodnodige creativiteit en kennisvernieuwing in internationaal concurrentieland. Op hun beurt blijken die gebieden dan weer belangrijke vestigingsfactoren in een samenleving waar men door computer, telematica en snelle vervoermiddelen steeds meer grenzeloze keuzevrijheden heeft (vgl. o.a. Richard Florida 2002; Landry 2000). Het verborgen land wordt met andere woorden steeds meer een cruciale factor voor een eigentijdse ruimtelijke planning met breed perspectief. En dat lijkt een paradox. Immers: planologen en planners wensen veel te kennen, zelfs voor de toekomst om effectief daarop te kunnen voorsorteren. Maar dat is het niet. Het vergt eerder een andersoortige planning, waarbij aandacht voor de niches, schaduwplanning, intermediates en 'almost anything goes' voorop staan, in plaats van strikte

milieunormering, regelgeving en al dan niet procesmatige of globale bestemmingsplannen (vgl. o.a. ons lopende onderzoek naar freezoning Rotterdam-Brussel op www.urbanunlimited.nl).

Ten derde is 'het verborgen land' een cruciale en onlosmakelijke eigenschap van de actuele netwerksamenleving in wording. En daarbij doel ik niet alleen op de fysieke verschijning, maar vooral ook op de functionele en organisatorische kant van de zaak. Want als alles met alles samenhangt, iedereen en veel dingen grenzeloos met elkaar verwerkt zijn en veel spelers via computer en telematica wisselende verbanden en strategische allianties met elkaar kunnen aangaan, is het immers onmogelijk dat iemand daarvan nog het overzicht heeft. Dat was vroeger al zo, maar is thans in superkwadraat toegenomen, ondanks de nieuwe (digitale) controlemechanismen die daarbij tegelijkertijd enorm zijn toegenomen (vgl. o.a. Davis 1992, Gorbett/Marx 1991). Veel en steeds meer gaat dan ook buiten het reguliere bestuur, politiek en planning om en blijft derhalve aan hun zicht onttrokken, dat wil zeggen verborgen. Dat kan vervelend gevonden worden, maar het is wel een toenemend feit. Ik heb het al eerder en vaker geschreven: de overheid en planning zijn slechts twee van de vele spelers in het veld en lang niet altijd de belangrijkste, meest doorslaggevende of zelfs de meest complementaire. Het vergt op z'n minst een zeer bescheiden opvatting over het eigen vermogen, maar ook een open houding naar verrassende nieuwe kennisvelden, expertises en andere belanghebbenden, in wisselende connecties en contexten.

Als ik tegen deze achtergrond de inzet van het 'verborgen-land-onderzoek' plaats, dan kan ik mij niet aan de indruk onttrekken dat het vraagstuk vooral als een ruimtelijk en fysiek verschijnsel wordt benaderd. Bovendien wordt het als een uitzondering gezien. Normaal is de gekende planning, maar er zijn plekjes die zich daaraan onttrekken. Dat leidt uiteindelijk tot niet zo vernieuwende en verrassende voorstellen voor wat men 'een andere verfrissende kijk' noemt: waardering voor zelfregulering, functiemenging en het veiligstellen van specifieke plaatsen voor mensen en bedrijven die nergens anders ruimte krijgen (sic!).

Ik zou de door het ontwerpatelier gebruikte metafoer van het schuifspelletje dan ook liever willen omdraaien. Normaal is het verborgen land. Het gekende en voor de huidige planners en bestuurders zichtbare deel is eerder het open vakje dat voortdurend heen en weer geschoven wordt om op zijn minst een glimp te ontvangen van wat zich her en der afspeelt, hoe kortstondig ook.

Ik pleit met andere woorden voor meer fundamenteel onderzoek, waarbij vooral de economische, sociaal-culturele en politieke condities van het verborgen land worden blootgelegd, alvorens iets te kunnen zeggen over de ruimtelijke verschijningsvorm en de gewenste aanpak daarvan. Het pleit voor een meer gerichte en bevolgen benadering van het ruimtelijk onderzoek, in plaats van de surfende en post-moderne oppervlakkigheid waarvan het thans vaak getuigd.

Op zoek naar speelruimte in een dichtgetimmerd planningslandschap. 'Learning from Belgium'

Michiel Dehaene, OSA – Katholieke Universiteit Leuven

Er is niet veel studie nodig om het flagrante onderscheid tussen de Belgische en de Nederlandse ruimte vast te stellen. In België tref je alle verstedelijkingsfenomenen die men in Nederland met een uitgebouwd planningsapparaat probeert te bestrijden: ruimtelijke versnippering, onoordeelkundige functiemenging, een niet hiërarchisch georganiseerd wegennet, veralgemeende verlinting van de secundaire wegen. België, het walhalla van de informele stedelijkheid, vertoont inderdaad vele kenmerken van wat door het RPB als 'verborgen land' wordt aangeduid. Maar waar verborgen land in de Nederlandse context een fenomeen uit de marge betreft, lijkt het in België de regel.

Het Belgische stedelijke landschap spreidt een gemoedelijkheid ten toon die je in Nederland ver moet gaan zoeken. België is het natuurlijk biotoop van het private initiatief. De doe-het-zelver vertimmerd er in het weekend zijn goedkoop verworven krakkemikkige woning. De kleine zelfstandige bouwt zijn imperium uit in een schuur achter zijn huis in een van de vele Vlaamse linten. De lokale middenstander heeft een stuk grond opzij staan voor het huis van zijn op trouwen staande dochter. In afwachting van het huwelijk wordt het lapje grond door haar paard bewoond. Dergelijke clichématige tafereeltjes horen bij de mythologie van het 'lelijkste land ter wereld' waar men zo goed kan wonen.

Het Belgische stedelijke landschap is het resultaat van een notoir liberaal ruimtelijk beleid dat niet veel aan ruimtelijke ordening

gelegen liet. En toch is België niet het land van het wilde kapitalisme, van de grote extremen of de botte concurrentie. De Belgische gemoedelijkheid is deels het resultaat van beleid, deels ingegeven door omstandigheden. De ruimtelijke fragmentatie in Vlaanderen, de sterk opgedeelde eigendomstructuur alsook de bestuurlijke versnippering maakt het behoorlijk moeilijk om een doortastend ruimtelijk beleid te voeren. De sterke verdeling van het initiatief ondergraaft de bestuurlijke daadkracht. Deze sterke versnippering heeft echter een stabiliserende werking gehad op de historische verstedelijking van het land. Alleen waar een lokale groeicoalitie kan ontstaan, waar iedereen de kaarten bij elkaar legt, was en is een structureel ontwikkelingsproces mogelijk. De rest behoort tot de moeilijk te duiden ruis van kleine incrementele bijdragen die over een lange tijdshorizon een patroon in de ruimte laten uitkristalliseren. Speculatie is in die context nauwelijks aan de orde. Het open en overbevolkte spelersveld maakt het onmogelijk om met grote zekerheid uit te maken waar de volgende actie zal plaatsvinden. Als het spel plaatselijk te grof wordt gespeeld, wijkt de ontwikkeling gewoon naar elders uit.

Eerder dan zich te richten op het ruimtelijk insnoeren van de ontwikkeling waakte de overheid over de toegang tot het spelersveld. Een verhoogde koopkracht en de nodige bouwsubsidies maakten het verwerven van eigendom en het bouwen van een eigen woning voor grote groepen van de samenleving een bereikbare droom. De gebiedsdekkende bestemmingsplannen uit de late jaren zestig werden op de groei getekend. De zones voor nieuwe ontwikkeling werden als een te ruime jas om de steden heen gelegd, met inbegrip van de bestaande linten. Infrastructuur werd in diezelfde periode al even royaal uitgezet. Eerder dan te sturen kwam het erop aan toekomstige ontwikkelingsmogelijkheden vooral niet te hypothekeren. De ruime jas is voor meer dan twintig jaar groot genoeg geweest. Vandaag – met de virtuele bevrozing van het oude planningskader – begint die jas voor het eerst krap aan te voelen. Vlaanderen is vol, zo luidt het.

De ruime planning en het brede spelersveld organiseren een territorium met een latente ontwikkelingscapaciteit die maar geleidelijk – pas wanneer de dochter trouwt – vrijkomt. Deze latente ontwikkelingscapaciteit vlakkt de conjuncturele golfslag uit. De ruimtelijke ontwikkeling wordt er meer bepaald door generieke regels en beleidsmaatregelen dan door bestemmingsplannen. Vanuit het Nederlandse perspectief dient België dan ook niet gelezen te worden als een eenvoudig pleidooi voor de vrije markt. België laat zich lezen als een veralgemening van een soort laagdynamische ontwikkeling, open en

flexibel, zonder oververhitting. Niet zozeer de afwezigheid van ruimtelijke ordening maar de structurele organisatie van het spelersveld heeft het gemoedelijke karakter van de Belgische verstedelijking bepaald.

In haar openlijke ambitie om Vlaanderen om te vormen tot een bestuurlijke modelstaat, spiegelt de Vlaamse overheid haar ruimtelijk beleid aan de oerdegelijke traditie van de Nederlandse planning. Twintig jaar na datum maakt de structuurplanning in Vlaanderen opgeld met een centraal motto dat het spiegelbeeld van de Nederlandse planningsdoelstellingen verzinnebeeldt: gedeconcentreerde bundeling (i.p.v. gebundelde deconcentratie) – een goed bedoelde poging om via de omgekeerde weg iets meer op Nederland te gaan lijken. Het Ruimtelijk Structuurplan Vlaanderen deelt het hele Vlaamse territorium op in stedelijk gebied enerzijds en buitengebied anderzijds. Het ene moet verdicht worden, in het andere moet de ontwikkeling aan banden gelegd worden. Met dit initiatief wordt – wellicht niet onterecht – gebroken met een traditie waarin steeds op de groei is gepland. In Vlaanderen ontbreekt echter een goed geolied bestuursapparaat dat met de door dergelijk beleid opgebouwde ontwikkelingsdruk kan omgaan. Op die manier wordt plots ruimtelijke polarisatie en oververhitting een reële dreiging.

Stoom aflaten door een los ruimtelijk beleid te voeren wordt niet langer als een oplossing aanzien. De feitelijke ervaring met een genegotieerd/ad hoc beleid biedt echter vele sleutels om de interne reserve in het Belgisch ruimtelijk systeem aan te spreken. Verdichting, inbreiding, uitkerning, zij vormen de enige kans op ruimtelijke ontspanning. Als er al iets van België te leren valt, is het wellicht hier: in het creëren van een ontwikkelingshorizon aan de binnenkant van een bestaand ruimtelijk systeem. De speelruimte die daar te vinden is, is geen kleur op het vlekkenplan maar de ruimte voor plaatselijk initiatief, publiek en privaat, de resterende marge om met de ruimtelijke puzzelstukjes te schuiven. De belangrijke zoektocht van atelier Verborgen land naar het lege vakje in de schuifpuzzel is niet op de kaart terug te vinden, maar is de te negotiëren ruimte die de verschillende spelers op het terrein elkaar laten.

Bronnen

Auke van der Woud (1987):
Het lege land. De ruimtelijke orde van
Nederland 1798-1848. Meulenhoff
Informatief, Amsterdam.

Steven Mullaney: *The place of
Shakespeare's stage in Elizabethan
culture*. Encyclopaedia Britannica
2003

Johannes van der Weiden (2002):
Ongeplande planning. Aksant,
Amsterdam

Zie ook: Ed Taverne (1978):
In 't land van belofte: in de nieuwe
stad. Ideaal en werkelijkheid van de
stadsuitleg in de Republiek 1580-1680.
Gary Schwarz, Maarssen

Buytentimmeringe

Verborgten land is van alle tijden. In de middeleeuwse stad heerste de strakke sociale en religieuze orde binnen de gemeenschap. Erbuiten begon het Verborgten Land. Daar, meestal langs de uitvalswegen bij de poorten, vestigde zich een bonte verzameling van vreemdelingen, voortvluchtigen, vrijbuiters en verschoppelingen. Zij hadden de stad nodig, maar wilden of mochten daar niet wonen. Deze 'buytentimmeringe' waren illegaal, maar werden gedoogd. In tijden van oorlog, als het schootsveld van de stad vrij moest zijn, werd de bebouwing met de grond gelijk gemaakt. Maar in een langdurig vreedzame periode kon zich een hele voorstad, een 'suburbium', ontwikkelen.

Van oudsher stonden buiten de stadsmuren de kloosters, hospitalen, een leprozenopvang, de as- en vuilnisbelt, een galgheuvel en begraafplaatsen voor ter dood veroordeelden, zelfmoordenaars en joden. Daartussen werden niet alleen woninkjes gebouwd, maar ontstonden ook bierhuizen, speelholen en bordelen; zelfs theaters schoten uit de grond. Omdat het de enige plaats was waar ambachtslieden die niet tot een gilde behoorden hun nering konden uitoefenen, werd er ook veel handel gedreven. De buytentimmeringen vormden dus een heterogene, ongeregelde vrijplaats waar alles kon en veel mocht.

Jan Schuur

Het stadsbestuur zag deze schimmige, onzedelijke en soms opruiende activiteiten met lede ogen aan. Dat het op deze manier ook accijnzen misliep, was een doorn in het oog. Toch kreeg men geen vat op de vrijgevochten gemeenschap buiten de poorten. Niet in het minst omdat veel notabelen uit de stad zelf, speculerend op een waardestijging, in deze grond hadden geïnvesteerd. Zo kon de voorstad van Amsterdam uitgroeien tot bijna 1.000 huizen in 1564. Het lukte de stad niet om strengere maatregelen te nemen en de groei in te tomen; zelfs de schout bleek financieel belang te hebben bij de gunstige ontwikkeling van de voorstad. Probleem was bovendien dat nergens was vastgelegd hoever de jurisdictie van de stad eigenlijk reikte. Uiteindelijk bouwden de steden ook zelf maar een stadsherberg buiten de muren, die overigens wel aan de keuren en accijnzen van de stad was onderworpen. In 1650 telde Rotterdam vijf zulke herbergen. Pas op het moment dat de voorstad met een muur bij de stad werd ingelijfd, kreeg het stadsbestuur grip op de ontwikkelingen. Feitelijk werd de bestaande situatie daarmee gelegaliseerd.

In de negentiende eeuw schafte men de oude stedelijke keuren voor buytentimmeringen af (1814) en werden de meeste stadsmuren geleidelijk gesloopt. De strikte scheiding

tussen stad en voorstad vervaagde en er ontstond behoefte aan ruimtelijke plannen voor deze gebieden. In de tweede helft van de eeuw werden hier de grootschalige wijken gebouwd die de groei van de Hollandse steden moesten opvangen. De stedenbouw deed zijn intrede en de buytentimmeringen verdwenen langzaam uit het landschap. Kaarten en archiefdocumenten laten sindsdien nog slechts geordende bouwvormen zien. En daarmee was het Verborgten Land van toen niet langer verborgen.

De buytentimmeringen bevinden zich vooral langs de Amstel.

De geplande stadsuitbreiding is al getekend. Uit: Blaeu (1652):
Tooneel der Steden >>



Verstoppertje spelen in verborgen land

In hun artikel *Verborgen land: probleem of kans?* vergelijken David Hamers en Reinout Rutte de lotgevallen van het verborgen land met het schuifspelletje waarbij steeds één steentje ontbreekt. Dat ontbrekende vakje biedt broodnodige ruimte voor nieuwe en tijdelijke ontwikkelingen. Nu heb ik in mijn boek *Schuifgroen* een soortgelijke vergelijking gemaakt voor het verborgen land aan de rand van Amsterdam. De titel is ontleend aan de 'schuifkaas' waarmee arme gezinnen vroeger hun boterham belegden. Bij iedere hap schoof je dat plakje kaas een stukje naar achteren. Op dezelfde manier, schreef ik, wordt het groen rond Amsterdam steeds verder opgeschoven, waarbij we steeds de illusie handhaven dat de stad door groen wordt omgeven.

De metafoor van Hamers en Rutte heeft een positieve lading. Je schuift dat lege hokje leuk in het rond, zodat successievelijk op allerlei plekken duizend bloemen bloeien. In mijn metafoor schuiven we het verborgen land steeds verder van ons af. En waar dat hokje komt, verdwijnen juist de bloemen. Neem bijvoorbeeld eens een kijkje in de Osdorper polders. Tot voor kort een groen gebied met een agrarische bestemming, nu het domein van illegale autosloperijen, vervallen kassen met vage bedrijfsbestemmingen, maneges, caravanopslag en een uitgestrekt Belgisch villadorp – op onzichtbare wielen, want officieel stacaravans! – bewaakt door vechthonden. Als je er even stilhoudt, gaan die honden grommen en word je indringend opgenomen door kale mannen met paardenstaartjes.

Volgens Hamers en Rutte zien we hier

de 'zelforganisatie' van gebruikers die bewogen worden door 'onvrede met de traditionele ruimtelijke ordening' en daarom 'zelf plekken inrichten waar de overheid niet aan toegekomen is.' Tja, inderdaad. De overheid was er nog niet toe gekomen illegale stacaravanterreinen in te richten, of een terrein met loodsen waar je ontvoerde grootindustriële tijdelijk kunt huisvesten.

Hamers en Rutte pleiten voor 'een nieuw begin'. Niet meer uitgaan van 'botte instrumenten' als het bestemmingsplan. In het verborgen land zorgen de gebruikers zelf voor sturing. Maar sturing veronderstelt een maatschappelijk doel. In de Osdorper polders heerst het recht van de sterkste. En is het bestemmingsplan werkelijk zo bot? Ik zou eerder zeggen dat het juist scherp is. Niet het plan is bot, maar de handhaving. Om aan die bothed een eind te maken heb je maar één 'nieuw begin' nodig: een begin van handhaving.

Of – als je dat niet wilt, omdat je het wenselijk vindt dat zo'n gebied tijdelijk andere functies krijgt – het bestemmingsplan aanpassen. Waarbij het overigens een illusie is dat je dan van die handhaving zou zijn verlost. Het nieuwe begin van Hamers en Rutte komt in feite neer op het verschuiven van grenzen – van de fysieke ruimte, maar ook van de reikwijdte van handhaving. Want wie maakt uit wat verborgen land is en wat niet? En voor hoe lang? En waar de nieuwe bestemmingen overgaan in schadelijke en illegale activiteiten?

In een dichtbevolkt land als Nederland kun je schuiven met je hokjes wat je wilt, maar in de praktijk komt dat neer op verstoppertje spelen. Ook het stellen van minder, andere of tijdelijke ruimtelijke regels vereist regulering. Voor die noodzaak kun je je in Nederland niet verstoppertje spelen.

Herman Vuijsje, publicist

Nieuws uit het Ruimtelijk Planbureau

Verschenen

De ongekende ruimte verkend

Hugo Gordijn, Wim Derksen, Jan Groen,
Hanna Lára Pálsdóttir, Maarten Piek,
Nico Pieterse en Daniëlle Snellen
Rotterdam: NAI Uitgevers.

ISBN 90

De ruimtelijke effecten van ICT

Frank van Oort, Otto Raspe en Daniëlle Snellen
Rotterdam: NAI Uitgevers.

ISBN 90 5662 342 7

Landelijk wonen

Frank van Dam, Margit Jókövi, Anton van Hoorn
en Saskia Heins,
Rotterdam: NAI Uitgevers.

ISBN 90 5662 340 0

Deze publicaties zijn te verkrijgen via de
boekhandel.

Voor meer informatie over publicaties en
activiteiten van het Ruimtelijk Planbureau
zie ook de website: www.ruimtelijkplanbureau.nl

Serie publiekslezingen

'De mondialisering van het lokale'

Een serie met vijf publiekslezingen die het
Ruimtelijk Planbureau organiseert in samen-
werking met De Balie. Met deze serie wil het
planbureau een bijdrage leveren aan het publieke
debat over de ruimtelijke ontwikkeling.

Zondag 18 januari Rem Koolhaas over het
hedendaagse urbane landschap als nieuwe vorm
van gemondialiseerde moderniteit.

De publiekslezingen in de serie *De mondialisering
van het lokale* vinden plaats in:

politiek-cultureel centrum De Balie
Kleine-Gartmanplantsoen 10
1017 RR Amsterdam
Marga.Verheije@balie.nl

Toegangsprijs per lezing:

7,50 euro; met korting 5,00 euro.

Kaartverkoop en reserveren:

(020) 553 51 00