

Verhuizingen van bedrijven en groei van werkgelegenheid

VERHUIZINGEN VAN BEDRIJVEN EN GROEI VAN WERKGELEGENHEID

Frank van Oort
Roderik Ponds
Joep van Vliet
Hans van Amsterdam
Stephaan Declerck
Joris Knobben
Piet Pellenbarg (RUG)
Jesse Weltevreden (BOVAG)

NAi Uitgevers, Rotterdam
Ruimtelijk Planbureau, Den Haag
2007

INHOUD

BEVINDINGEN

Verhuizingen van bedrijven en groei van werkgelegenheid 9

Inleiding 10

Componenten van werkgelegenheidsdynamiek 12

Bedrijfsverplaatsingen en werkgelegenheid:
directe effecten 16

Bedrijfsverplaatsingen en werkgelegenheid:
indirecte effecten 20

Locatiefactoren 20

Conclusies 22

VERDIEPING

Bedrijfsmigratie: inzichten uit de literatuur 29

Bedrijfsmigratie in internationaal onderzoek 29

Bedrijfsmigratie in Nederlands onderzoek 31

Componenten van werkgelegenheidsgroei 37

Bedrijfsverplaatsingen en werkgelegenheids- groei: directe effecten 57

Eerder onderzoek 57

Bedrijfsverhuizingen tussen 1999 en 2006 59

Bedrijfsverplaatsingen en werkgelegenheids- groei: indirecte effecten 67

Locatiefactoren voor verhuizingen tussen gemeenten 71

Literatuur 81

Over de auteurs 85

Bevindingen

VERHUIZINGEN VAN BEDRIJVEN EN GROEI VAN WERKGELEGENHEID

- In Nederland verhuizen jaarlijks ongeveer 18.000 bedrijven en overheidsinstellingen; dit is ongeveer 4 procent van de populatie. Deze bedrijven nemen ongeveer 200.000 werknemers met zich mee, ofwel 3 procent van de nationale werkgelegenheid. Gemeenten concurreren met elkaar om deze werkgelegenheid naar zich toe te trekken.
- Verhuizende bedrijven groeien aanmerkelijk sneller dan bedrijven die niet verhuizen. Rond de tijd dat zij verhuizen, zien bedrijven hun werkgelegenheid anderhalf tot twee maal zo snel groeien als bedrijven die niet verhuizen.
- De meeste bedrijven verhuizen binnen de eigen regio (94 procent) of zelfs binnen de eigen gemeente (75 procent). De groei van de gemeentelijke werkgelegenheid door bedrijven van elders die zich in de gemeente vestigen, moet dus niet worden overschat.
- Gemeenten moeten zich vooral richten op de huisvesting van bedrijven uit de eigen gemeente die een andere, grotere locatie zoeken.
- In Nederland zijn verhuizende bedrijven even belangrijk als nieuwe bedrijfsvestigingen voor de lokale werkgelegenheidsgroei. Gemeentelijk beleid gericht op het huisvesten van bestaande, uitbreidende bedrijven kan evenveel effect hebben als beleid gericht op het stimuleren, en laten overleven, van nieuwe bedrijvigheid.
- In het geval van de intergemeentelijke verplaatsingen (25 procent) is er per saldo geen trek vanuit centrale steden naar hun ommeland, en ook niet vanuit de Randstad naar de omliggende regio's in Gelderland en Noord-Brabant.
- De bereikbaarheid met de auto, de economische omvang en een geringe afstand tot andere economische concentraties (waardoor een grotere markt voor afzet en personeel ontstaat) zijn belangrijke kenmerken die bepalen of een gemeente aantrekkelijk is als vestigingsplaats voor bedrijven uit andere gemeenten.
- De huidige competitie tussen gemeenten bij de acquisitie van bedrijven kan leiden tot onzorgvuldig ruimtegebruik, tot leegstand, en tot hoge rentelasten bij gemeenten. Problemen moeten worden opgelost op het schaalniveau waarop ze spelen. Omdat de meeste bedrijfsverplaatsingen zich afspelen binnen de eigen gemeente en regio, zal het 'prisoners' dilemma', waarbij geen enkele gemeente de behoefte voelt eenzijdig te stoppen met de acquisitie van bedrijven vooral op regionaal niveau moeten worden opgelost.

Inleiding

Werkgelegenheidsgroei is een belangrijk doel van beleid, zowel op nationaal als op gemeentelijk niveau. Banen ontstaan doordat nieuwe bedrijven worden opgericht en bestaande bedrijven groeien.

Het is een internationaal verschijnsel dat lokale beleidsmakers zich via acquisitie vooral richten op het aantrekken van 'footloose' bedrijven (NGA 2006; Farell 1996). Ze doen dit met name door nieuwe (veelal hoogwaardige) bedrijventerreinen en kantoorlocaties aan te leggen, vooral aan en bij de snelweg. Gedurende de jaren negentig loopt de zo ontstane competitie tussen regio's en steden in Europa en Amerika zo hoog op, dat gesproken wordt van een 'biedingsoorlog' (Burstein & Rolnick 1995). Omdat vanuit het nationale perspectief lokale economische ontwikkelingsinitiatieven voor bedrijfsacquisitie ineffectief en zelfs schadelijk zouden zijn, wordt in de literatuur gepleit voor nationale of regionale afstemming van die initiatieven (Bartik 2005; Peters & Fisher 2004). Er zou sprake zijn van een 'prisoners' dilemma': hoewel de competitie om banen en bedrijven schadelijk kan zijn voor alle individuele locaties om redenen van zorgvuldig ruimtegebruik, het voorkomen van leegstand en het voorkomen van hoge rentelasten bij gemeenten, voelt niemand de behoefte eenzijdig met de bedrijfsacquisitie op te houden (Ellis & Rogers 1997). Aan de andere kant wijst Glaeser (2001) erop dat competitie weliswaar herverdelingseffecten voor werkgelegenheid met zich meebrengt waar niet iedereen even blij mee is, maar ook de efficiency van locatiebeslissingen bevordert.

In de Verenigde Staten van Amerika wordt het publieke geld dat jaarlijks besteed wordt aan 'business attraction', geschat op 50 miljard dollar (LeRoy 2005). Voor Europese en Nederlandse regio's en steden is niet bekend hoeveel publiek geld hierin omgaat. Wel gaan er steeds meer stemmen op voor regionale afstemming van acquisitieprofielen en bedrijventerreinenplanning (VROM-Raad 2006). Ook in de Nota Ruimte (2006: 83) wordt aangegeven dat gemeenten die woonwijken of bedrijventerreinen willen aanleggen, dit in regionaal verband moeten afstemmen. Echter: "de praktijk leert dat elke zichzelf respecterende gemeente een bedrijventerrein heeft of er graag nog één bij wil hebben, zonder dat er sprake is van enige regionale samenhang". En: "Bestuurders worden afgerekend op de resultaten binnen de eigen gemeente. Daardoor is het moeilijk om regionaal samen te werken. Want dat betekent dat je niet alles binnen de gemeentegrenzen kunt" (citaten van beleidsmakers in VROM-Raad 2006: 37).

Hoewel er dus veel discussie is over de beleidsinitiatieven die steden en regio's nemen om bedrijven aan te trekken, is er verbazingwekkend weinig bekend over de werkgelegenheidseffecten op lokaal en regionaal niveau van de ruimtelijke dynamiek van het Nederlandse bedrijfsleven. Hoeveel werkgelegenheid brengen verhuizende bedrijven van elders met zich mee (directe effecten)? En hoeveel werkgelegenheidsgroei ontstaat door

Figuur 1. Componenten van werkgelegenheidsdynamiek in Zuid-Holland, 1988-1997. Bron: Van Oort (2004: 131)

	Aanwas	Afname	
Toename bij bedrijven die in deze periode worden opgericht en ontbonden	89.109 (11%)	89.109 (11%)	Afname bij bedrijven die in deze periode worden opgericht en ontbonden
		102.940 (12%)	Aanwas nieuwe banen
Toename bij nieuwe bedrijven die voortbestaan	278.694 (33%)	46.728 (6%)	Afname bij nieuwe bedrijven die voortbestaan
		379.583 (44%)	Afname bij bestaande bedrijven
Toename bij bestaande bedrijven	477.232 (56%)	226.675 (27%)	Ontbinding bestaande bedrijven

bedrijven die na een verhuizing verder groeien (indirecte effecten)? Voor gemeenten die streven naar werkgelegenheidsgroei en die bedrijven willen huisvesten, is het van belang inzicht te hebben in deze directe en indirecte effecten. Dit onderzoek vult die kennislacune.

In deze studie volgen we de ontwikkeling van verhuizende en nieuwe bedrijven tussen 1999 en 2006 aan de hand van de volgende onderzoeksvragen:

- Hoe verhoudt de werkgelegenheidsgroei door verhuizing van bedrijven zich tot die door niet-verhuizende of nieuwe bedrijven?
- Welk deel van de verhuisdynamiek speelt zich af tussen gemeenten, en is daarmee interessant voor bovenlokaal gemeentelijk beleid?
- Welke directe banengroei is verbonden aan bedrijven die van de ene gemeente in Nederland naar de andere verhuizen?
- Groeit de werkgelegenheid bij bedrijven die verhuizen meer dan bij bedrijven die niet verhuizen (indirecte banengroei)?
- Wat zijn de kenmerken van gemeenten waarvan de werkgelegenheid toe- of juist afneemt als gevolg van bedrijfsverhuizingen?

We onderzoeken deze vragen aan de hand van longitudinale data van alle bedrijfsvestigingen in Nederland. Daarbij onderscheiden we, naast de totale bedrijvenpopulatie van Nederland, vier breed gedefinieerde deelsectoren die onderscheidend zijn in termen van vestigingsplaatsvoorkeur van bedrijven en groeipotentieel (Van Oort 2004), namelijk (1) de industriële sector, die traditioneel vooral buiten de Randstad tot ontwikkeling is gekomen, (2) de distributiesector, die bestaat uit handels- en vervoersdiensten, die veel ruimte en een goede bereikbaarheid nodig hebben en zich derhalve bij voorkeur aan uitvalswegen van steden vestigen, (3) zakelijke dienstverleners, die clusteren in hoogwaardige kantoren in binnensteden en op kantoorterreinen aan de rand van de stad en (4) de overige dienstverlening, zoals detailhandel, overheidsinstanties en publieke diensten die de bevolking volgen. In de verdiepingshoofdstukken van dit rapport gaan we nader in op de verhuis- en groeipatronen van bedrijven in deze vier sectoren, terwijl we ons in dit Bevindingendeel vooral richten op de geaggregeerde patronen.

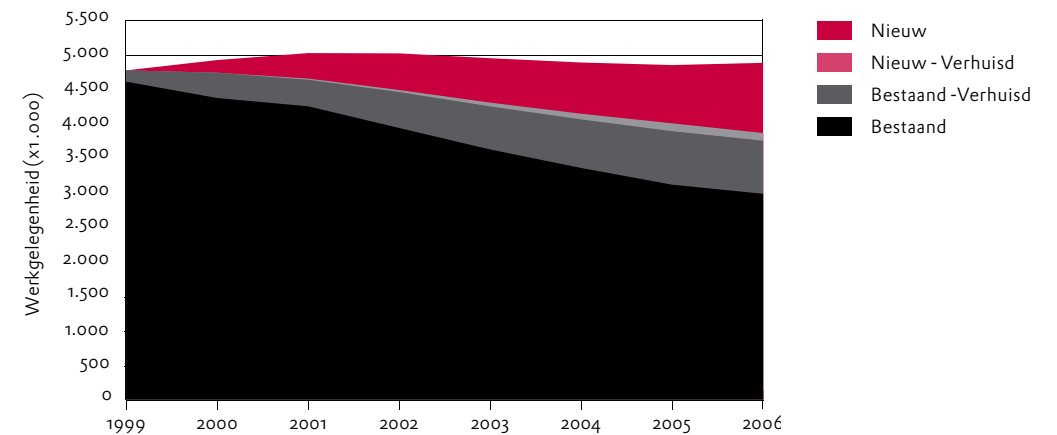
Componenten van werkgelegenheidsdynamiek

Het aantal bedrijfsvestigingen in Nederland steeg tussen 1996 en 2006 van 660.000 naar 860.000: een stijging van 2,7 procent per jaar. De werkgelegenheid in deze bedrijven steeg in dezelfde periode van 6,1 miljoen naar 7,3 miljoen: een stijging van 1,8 procent per jaar¹. Zo bezien lijkt het Nederlandse bedrijven- en werkgelegenheidsbestand slechts een geringe dynamiek te vertonen.

Toch is de dynamiek die schuilgaat achter deze geaggregeerde cijfers wel degelijk bijzonder groot. De dynamiek verschilt per sector en per regio: zakelijke diensten groeien bijvoorbeeld harder in werkgelegenheid dan de industrie, en in Amsterdam groeien ze harder dan in Terneuzen. Maar de dynamiek verschilt ook door de opbouw van de bedrijvigheid in een 'boekhouding' van gebeurtenissen: bedrijven worden opgericht en beëindigd,

¹ Cijfers gebaseerd op LISA-data (Landelijk Informatiesysteem Arbeidsplaatsen) van 1996-2006. Dit bestand onderscheidt alle organisaties (bedrijven, overheden, zelfstandige beroepsbeoefenaars) waar betaald werk wordt verricht. We noemen al deze organisaties in de tekst 'bedrijven' of 'bedrijfsvestigingen'. Zie voor een bespreking van dit databestand en de door ons doorgevoerde aanpassingen en bewerkingen hierin, de technische bijlage op www.rpb.nl.

Figuur 2. Cumulatieve banengroei in bestaande en gedurende de periode 1999-2006 opgerichte en verhuisde bedrijven in Nederland



bedrijven worden groter en kleiner, en bedrijven verhuizen². Brutostromen van werkgelegenheid zijn een veelvoud van de nettostromen (saldo): onder de rustige oppervlakte van de gestaag groeiende bedrijvenpopulatie en werkgelegenheid gaat een grote turbulentie van de samenstellende delen schuil. Zo is tussen 1988 en 1997 in de provincie Zuid-Holland een groeisaldo opgebouwd van 103.000 werknemers. Er zijn meer banen gecreëerd doordat bestaande bedrijven en in die periode opgerichte bedrijven groter werden, dan er verdwenen doordat (bestaande en nieuw opgerichte) bedrijven kleiner werden en ophielden te bestaan.

Nieuwe bedrijven zorgen voor een grote aanwas van nieuwe werkgelegenheid. Verhuizende bedrijven – dit kunnen zowel bestaande als nieuwe bedrijven zijn – leiden er door hun vestigingsplaatsvoorkeur vooral toe dat de werkgelegenheid anders over de regio wordt verdeeld (Davis e.a. 1996), maar ze creëren ook banen. In Nederland blijken de werkgelegenheidseffecten van nieuwe bedrijven en die van bedrijfsverplaatsingen elkaar zelfs niet veel te ontlopen³. Figuur 2 laat zien dat in de zeven waarnemingsjaren 40 procent van de Nederlandse werkgelegenheid in de sectoren industrie, zakelijke diensten, distributie en detailhandel betrokken was bij een verhuizing of oprichting⁴. Hierbij verschilt de toename van het aantal banen bij bedrijven die in de periode 1999-2006 zijn verhuisd (het grijze deel in de figuur: 800.000 personen ofwel 18 procent van de werkgelegenheid in 2006), niet veel van de toename door in die periode opgerichte bedrijven (het rode deel in de figuur: 1 miljoen personen ofwel 23 procent van de werkgelegenheid in 2006). Dit in tegenstelling tot bijvoorbeeld de Verenigde Staten, waar nieuwe bedrijven op regionaal niveau een veel grotere banenmotor zijn dan verhuizende bedrijven (Neumark e.a. 2006).

Voor sectoren, steden en regio's in Nederland verschilt het beeld van die dynamiek aanzienlijk (zie het hoofdstuk 'Componenten van werkgelegenheidsgroei' in de Verdieping). De grootste dynamiek door oprichting en verhuizing is waarneembaar in de zakelijke dienstverlening, waar ongeveer de helft van de bedrijven en de daar aanwezige werkgelegenheid voortkomt uit verhuizing of oprichting in de periode 1999-2006. Typische voorbeelden van steden waar dit gebeurt, zijn Amsterdam en Almere. Gemeenten als Utrecht en Almere kennen een meer dan gemiddelde werkgelegenheidsgroei doordat bedrijven naar deze gemeenten verhuizen. Rotterdam en Heerlen zijn juist gemeenten waar de groei van de reeds aanwezige bedrijven een positieve bijdrage levert aan de zich per saldo negatief ontwikkelende werkgelegenheid. Het in 2006 dalende aandeel van de werkgelegenheid van bedrijven die in 1999 reeds bestonden, verhult dat ook in die categorie bedrijven en sectoren zitten die groeien (zie figuur 1).

Hoewel de componenten 'werkgelegenheidsgroei door verhuizing' en 'werkgelegenheidsgroei door oprichting' in Nederland op langere termijn ongeveer even groot zijn, wordt in de literatuur aan beide processen een

2. Deze boekhouding en de modellering ervan wordt aangeduid met de term *bedrijvendemografie*.

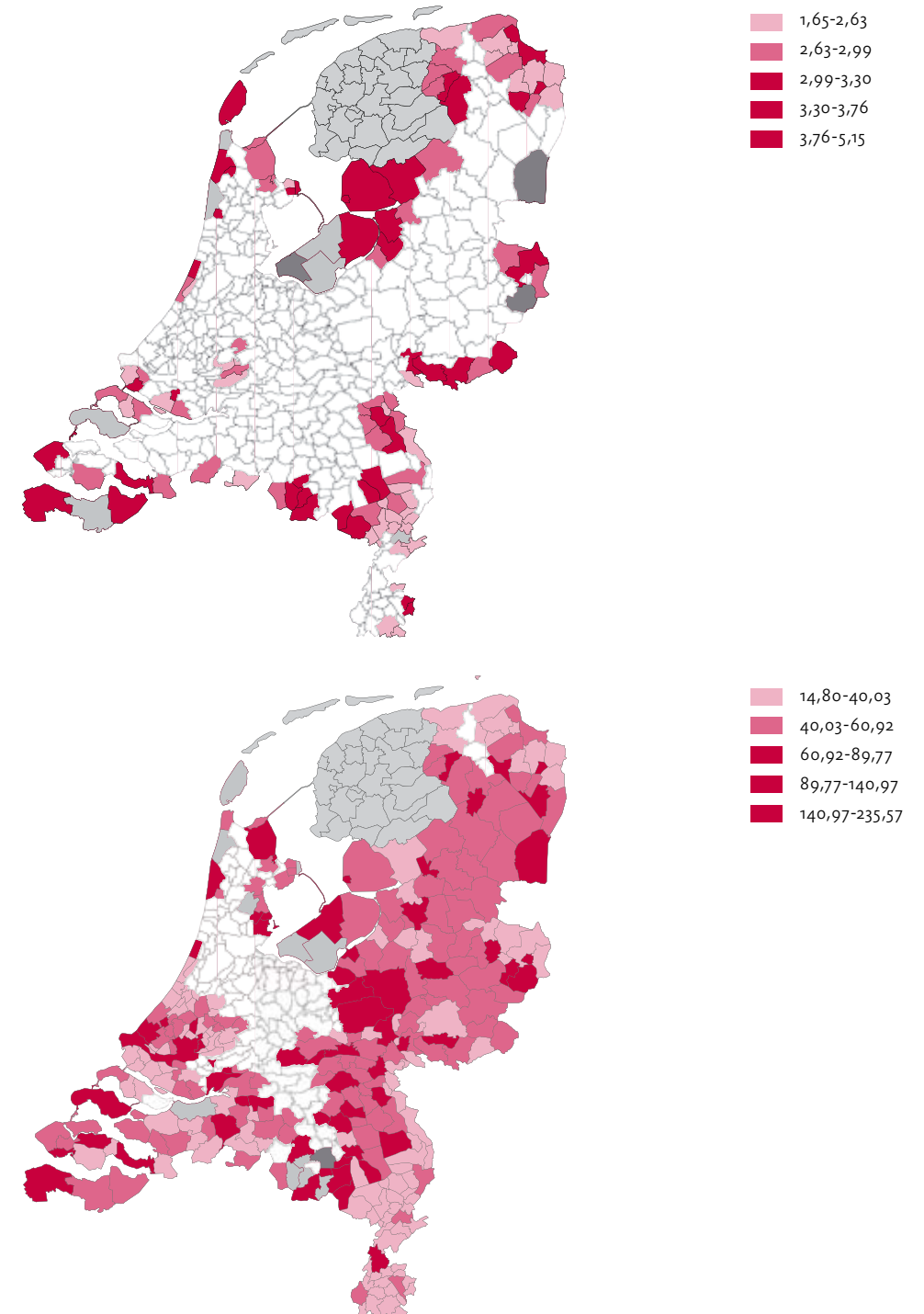
Bedrijven kunnen vol- en gelijktijdig verschillende gebeurtenissen ondergaan: een verhuizing van een vorig jaar opgericht nieuw bedrijf, groei van een verhuizend bedrijf, enzovoort. De LIS A-dataset is niet in staat om de gebeurtenissen fusie en overname te onderscheiden in haar bedrijvenpopulatie, maar dit aantal is beperkt (Schenk 2007).

3. Dit hebben we onderzocht door microbestanden van bedrijfsvestigingen in de periode 1999-2006 (LISA, zie technische bijlage (www.rpb.nl)) te koppelen.

Hierdoor kunnen we groeiende bestaande bedrijven, in de periode nieuw opgerichte bedrijven, opgeheven bedrijven en verhuizende bedrijven (herkenbaar aan een verandering van de 6-digit postcode) op individueel niveau onderscheiden.

4. Figuur 2 telt op tot slechts 4,9 miljoen werknemers in Nederland. In deze paragraaf hebben we, wegens beperkte datakwaliteit, de overheidsdiensten buiten beschouwing gelaten. Ook bedrijven kleiner dan twee werkzame personen zijn buiten beschouwing gelaten, omdat dit vaak postbusondernemingen en niet-actieve bedrijfsvestigingen zijn. Opheffingen zijn gesaldeerd opgenomen in de componenten van figuur 2. Zie de technische bijlage (www.rpb.nl).

Figuur 3. Baancreatie door bedrijfsoprichtingen, gemiddelde over 1999-2006, absoluut (logaritme; boven) en relatief (aantal banen per 1.000 inwoners; onder)



ander ruimtelijk zwaartepunt toegedicht (Hayter 1998). Werkgelegenheids-groei door nieuwe bedrijven vindt in theorie vooral plaats in grotere steden, omdat daar de kansen op marktniches en de overlevingskansen groter zijn –de incubatortheorie (Leone & Struijk 1976; Boarnet 1994). Bedrijven die verhuizen, zijn vaak jonge bedrijven die snel groeien en daardoor andere locatie-eisen stellen (Pen 2002; Stam 2003). Een gebrek aan uitbreidings-ruimte en een goede (auto)bereikbaarheid zijn volgens de literatuur de belangrijkste determinanten waarom zij verhuizen naar de suburbane gebieden rond de grote steden.

Uit figuur 3 blijkt dat de meeste nieuwe bedrijven in Nederland inderdaad ontstaan in de grote steden, zowel in absolute termen (boven) als gezien per hoofd van de bevolking (onder)⁵. Enkele steden lopen voorop, zoals Amsterdam, Haarlemmermeer, Almere, Eindhoven, Veenendaal, Den Bosch, Zaanstad en Groningen, als het gaat om de toename van de werkgelegenheid door nieuwe bedrijven, terwijl de Zuidvleugel van de Randstad (de regio rond Rotterdam en Den Haag) in absolute termen weliswaar goed scoort maar relatief gezien beduidend minder. Splitsen we de gegevens uit naar de onderscheiden deelsectoren, dan blijkt de positieve score van nieuwe bedrijven in de Noordvleugel van de Randstad vooral veroorzaakt te worden door de zakelijke dienstverlening (Amsterdam, Utrecht), de distributie (Haarlemmermeer, Vianen, Veenendaal) en de persoonlijke dienstverlening (Amsterdam); zie het hoofdstuk 'Componenten van werkgelegenheids-groei' in de Verdieping.

Kortom: verhuizende bedrijven zijn in Nederland even belangrijk als nieuwe bedrijfsvestigingen als het gaat om werkgelegenheids-groei. Nieuwe bedrijven worden vooral in de steden opgericht. Gemeentelijk beleid gericht op het aantrekken van bestaande, uitbreidende bedrijven kan echter evenveel effect hebben als beleid gericht op het stimuleren, en laten overleven, van deze nieuwe bedrijvigheid.

Bedrijfsverplaatsingen en werkgelegenheid: directe effecten

Het directe werkgelegenheidseffect van verhuizende bedrijven en organisaties betreft de werkgelegenheid die meeverhuist van de vertreklocatie naar de bestemmingslocatie in alle Nederlandse sectoren⁶. Jaarlijks verhuizen ongeveer 18.000 bedrijven en overheidsinstellingen in Nederland; dit is ongeveer 4 procent van de bedrijvenpopulatie. Zij nemen in totaal om gemiddeld 200.000 werknemers met zich mee, ofwel 3 procent van de nationale werkgelegenheid. In de periode 1999-2006 nemen we 125.212 verhuizingen waar, waarbij 1.496.528 werknemers zijn betrokken. Verhuizende bedrijven hebben dus een gemiddelde omvang van 12 arbeidsplaatsen.

De groei van de gemeentelijke werkgelegenheid door de komst van bedrijven van buiten de gemeente moet niet worden overschat. Tabel 1 laat zien dat het merendeel van de bedrijven over korte afstand verhuist: 75 procent van de bedrijven blijft binnen de gemeente, 94 procent van de bedrijven binnen

5. De gegevens voor de provincie Friesland zijn voor deze indicator niet betrouwbaar.

6. In de vorige paragraaf lieten we de overheidssector achterwege vanwege databeperkingen over nieuwe bedrijven, maar in de analyses van verhuizende bedrijven nemen we alle bedrijfsvestigingen in Nederland mee.

Tabel 1. Aandeel van de werkgelegenheid van bedrijven die binnen en tussen ruimtelijke indelingen verhuizen, 1999-2006

Ruimtelijke indeling	Bedrijven		Werkgelegenheid	
	Binnen	Tussen	Binnen	Tussen
Provincie	97,6	2,4	98,7	1,3
COROP-regio	93,5	6,5	95,4	4,6
Gemeente	75,2	24,8	78,0	22,0
N	125.212	0	1.496.528	0

Tabel 2. Aandeel van de werkgelegenheid van bedrijven die verhuizen binnen en tussen centrale steden, suburbane gemeenten en overige gemeenten *, in %, 1999-2006

Van	Naar				N
	Overig	Suburbaan	Stad	Totaal	
Overig	31,62	1,38	1,15	34,14	
Suburbaan	1,14	19,83	4,38	25,36	
Stad	1,00	4,29	35,2	40,50	
Totaal	33,77	25,50	40,73	100	1.496.390

* indeling CBS, zie technische bijlage (www.rpb.nl).

Tabel 3. Aandeel van de werkgelegenheid van bedrijven die binnen en tussen landsdelen verhuizen, totaal, in %, 1999-2006

Van	Naar			Totaal	N
	Randstad	Intermediaire zone	Periferie		
Randstad	37,32	1,30	0,04	38,65	
Intermediaire zone	1,25	33,22	0,48	34,95	
Periferie	0,07	0,83	25,50	26,40	
Totaal	38,63	35,35	26,02	100	1.496.390

de arbeidsmarktregio. Hierdoor veranderen de belangrijkste netwerken van bedrijven niet, hoeven werknemers niet mee te verhuizen, en hoeven toeleveranciers en klanten niet ver te reizen en te zoeken naar de nieuwe locatie. Het aantal bedrijven dat mobiel genoeg is om zich over lange afstand, bijvoorbeeld tussen provincies, te verplaatsen is gering: 2,4 procent, ofwel zo'n 3.000 bedrijven per jaar.

Volgens eerdere onderzoeken naar bedrijfsverhuizingen in de jaren negentig van de vorige eeuw zijn het vooral de grote steden in de Randstad die bedrijven (en banen) verliezen ten gunste van de steden in Centraal- en Oost-Nederland (Kemper & Pellenburg, diverse jaren). Op lager schaalniveau wordt verondersteld dat deze bedrijven in sterke mate vanuit steden naar het ommeland trekken, ofwel suburbaniseren (Pen 2004). Om deze veronderstelde patronen te toetsen visualiseren we de verhuisstromen op regionaal niveau (figuur 4) en op gemeentelijk niveau (figuur 5); daarbij kijken we naar alle typen landsdelige, stedelijke en gemeentelijke verhuizingen (tabellen 2 en 3).

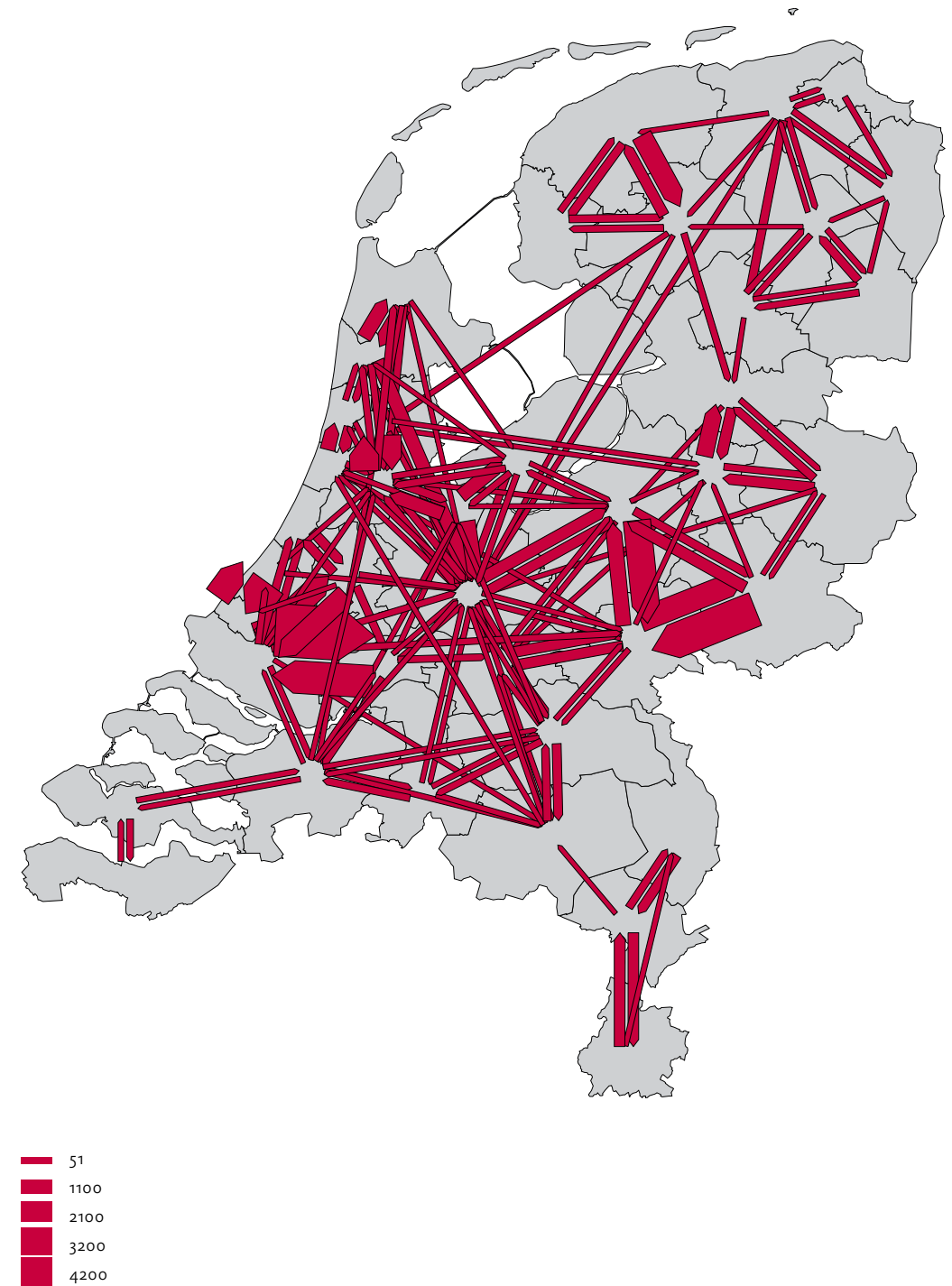
In figuur 4 zijn de belangrijkste verhuisstromen weergegeven op regionaal niveau (40 COROP-gebieden). De geringe omvang van de stromen tussen regio's valt op. De agglomeratie Groot-Rijnmond blijkt per saldo bedrijvigheid te verliezen vooral door bedrijven die naar het oosten verhuizen (Gouda en omstreken). De regio's rond Amsterdam en Utrecht winnen juist aan werkgelegenheid door verhuizende bedrijven. Buiten de Randstad vormen het knooppunt Arnhem-Nijmegen en Zwolle regionale brandpunten van verhuisrelaties. In het hoofdstuk 'Bedrijfsverplaatsingen en werkgelegenheids groei: directe effecten' in de Verdieping zijn de verhuisbewegingen uitgesplitst naar de vier onderscheiden sectoren.

Figuur 5 toont de verhuisstromen op gemeentelijk niveau: binnen en tussen welke gemeenten verhuizen bedrijven? Hoe groter de bolletjes, hoe meer verhuizingen binnen gemeenten; hoe dikker de lijnen, hoe meer verhuisbewegingen tussen gemeenten, waarbij de verhuisbewegingen zijn uitgedrukt in het aantal arbeidsplaatsen dat ermee is gemoeid⁷. Opvallend is de grote dynamiek in de Randstad, en de centrale positie van vrijwel alle grotere steden in Nederland: Leeuwarden, Groningen, Zwolle, Utrecht, Arnhem en Eindhoven zijn vaak en veel bij bedrijfsverplaatsingen betrokken.

De intergemeentelijke verplaatsingen van werkgelegenheid (25 procent) in ons verhuisbestand kennen geen vast kern-periferie patroon (zie tabel 2). In tegenstelling tot de in de literatuur overheersende gedachte is er per saldo geen suburbanisatie van banen, vanuit de centrale steden naar hun ommeland. Tabel 2 laat zien dat ongeveer evenveel bedrijven van centrale steden naar suburbane gemeenten verhuizen (4,29 procent) als in omgekeerde richting (4,38 procent). Het verschil tussen beide stromen is per saldo verwaarloosbaar klein.

7. In figuur 5 is geen richting aangegeven in de relaties, in figuur 4 wel.

Figuur 4. Intra- en interregionale verhuizingen, sommatie over 1999-2006 (alleen stromen boven de 50 zijn weergegeven)



Uit tabel 3 blijkt dat er tussen 1999 en 2006 per saldo ook geen sprake is van een trek vanuit de Randstad naar de omliggende regio's in Gelderland en Noord-Brabant (de intermediaire zone). Per saldo gaat er 0,05 procent (1,30-1,25 procent) van de verhuizingen vaker van de Randstad naar de intermediaire zone dan andersom. Op jaarbasis betreft dit ongeveer 100 werknemers – een verwaarloosbaar aantal. Deze patronen verschillen nauwelijks voor de onderscheiden sectoren (zie het hoofdstuk 'Bedrijfsverplaatsingen en werkgelegenheids groei: directe effecten' in de Verdieping).

Kortom: de meeste bedrijven, en de daarmee gepaard gaande werkgelegenheid, verhuizen binnen de eigen regio (94 procent) of zelfs binnen de eigen gemeente (75 procent). In het geval van de intergemeentelijke verplaatsingen (25 procent) is er per saldo geen trek vanuit centrale steden naar hun omland, en ook niet vanuit de Randstad naar de omliggende regio's in Gelderland en Noord-Brabant.

Bedrijfsverplaatsingen en werkgelegenheid: indirecte effecten

Het indirecte werkgelegenheidseffect van bedrijfsverplaatsingen betreft de toename van het aantal banen in bedrijven (vlak) na hun verhuizing. Maar er kan ook een omgekeerd effect optreden: groeiende bedrijven verhuizen omdat ze gebrek hebben aan uitbreidingsruimte (Pen 2002). Het is dan ook plausibel dat bedrijven vlak voor, tijdens en na de verhuizing harder groeien dan bedrijven die niet verhuizen.

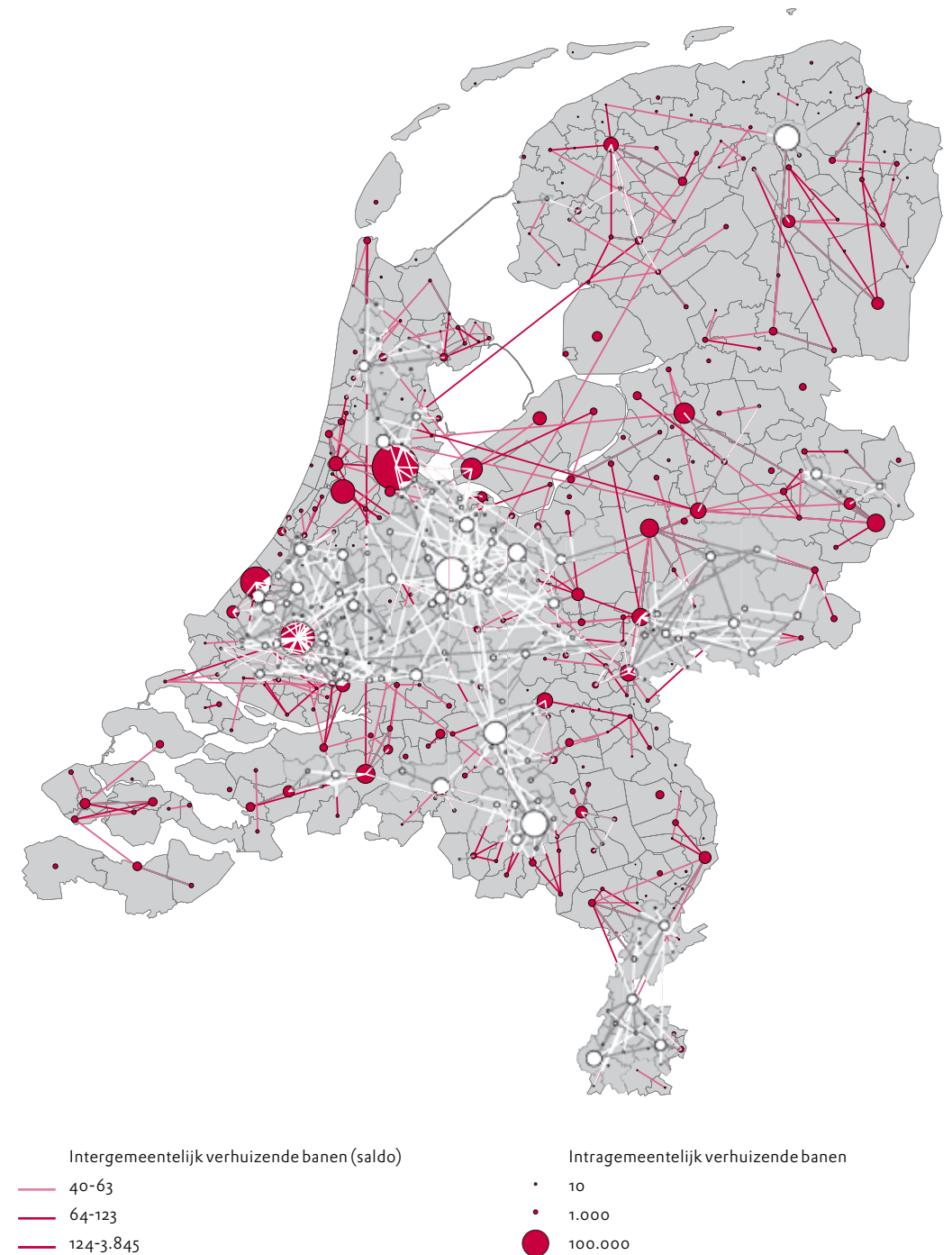
Tabel 4 laat zien dat verhuizende bedrijven aanmerkelijk sneller groeien dan bedrijven die niet verhuizen. De werkgelegenheids groei van verhuizende bedrijven kan variëren van 200 procent vlak voor de verhuizing tot 25 procent vlak na de verhuizing. Het zijn vooral bedrijven uit het kleinbedrijf (tot tien werknemers) die voorafgaand aan een verhuizing hard groeien; bedrijven uit het middenbedrijf (tien tot vijftig werknemers) blijven ook na verhuizing in omvang toenemen. Bedrijven die binnen de Randstad verhuizen, kenmerken zich door grote groeicijfers, zowel voor als na de verhuizing.

In het hoofdstuk 'Bedrijfsverplaatsingen en werkgelegenheids groei: directe effecten' in de Verdieping gaan we gedetailleerd in op de groeiprestaties van verhuizende bedrijven in sectoren, grootteklassen en landsdelen.

Locatiefactoren

Welke kenmerken maken een gemeente aantrekkelijk als vestigingsplaats voor de bedrijven die uit andere gemeenten komen? Afgezien van de omvang van vertrek- en bestemmingsgemeente en de afstand ertussen, agglomeratiefactoren die altijd significant zijn, is de bereikbaarheid via de weg de belangrijkste locatiefactor. In vrijwel alle geschatte modellen is er een positief verband tussen de omvang van het bedrijf dat van de ene naar de andere

Figuur 5. Intra- en intergemeentelijke verhuizingen, sommatie over 1999-2006



gemeente verhuist en de mate waarin het bedrijf per weg bereikbaar is. Locatiefactoren die te maken hebben met de samenstelling van de in een gemeente aanwezige werkgelegenheid, zoals clustering of mate van specialisatie in hightechsectoren, blijken geen belangrijke rol te spelen in het locatiekeuzeproces van een bedrijf dat wil uitbreiden.

Opvallend is dat verschillen in opleidingsniveau geen belangrijke rol spelen en soms zelfs negatief samenhangen met de omvang van het verhuisde bedrijf. Dit kan enerzijds betekenen dat er in Nederland tussen regio's nauwelijks substantiële verschillen in opleidingsniveau bestaan. Anderzijds kan het zijn dat het relevante ruimtelijke schaalniveau voor deze locatiefactor hoger is dan dat van de COROP-gebieden. Het onderscheid naar Randstad en overig Nederland laat zien dat in de Randstad de verschillen tussen gemeenten op het gebied van locatiefactoren nauwelijks een rol lijken te spelen bij verhuizingen. Buiten de Randstad spelen de verschillen in locatiefactoren wél een rol bij de intergemeentelijke verhuisstromen.

Ten slotte blijken vooral kleinere bedrijven uit de stedelijke gemeenten weg te trekken. Gezien het feit dat de groei van bedrijven (en het daaruit voortvloeiende ruimtegebrek) de belangrijkste reden voor verhuizing is, bevestigt dit dat de meer stedelijke gemeenten als broedplaats fungeren voor kleine bedrijven. Op lagere schaalniveaus dan dat van de gemeente zal de dynamiek waarschijnlijk wel onderscheidend zijn in termen van winnaars, verliezers en locatiefactoren. Dit hebben we in deze studie niet onderzocht.

Kortom: de bereikbaarheid met de auto, de economische omvang en een geringe afstand tot andere economische concentraties zijn belangrijke kenmerken die bepalen of een gemeente aantrekkelijk is als vestigingsplaats voor bedrijven tussen gemeenten verhuizen. Kleinere gemeenten buiten de Randstad die deze voordelen missen, zijn sterk in het nadeel bij het aantrekken van bedrijvigheid van elders.

Conclusies

Gemeenten concurreren met elkaar om het aantrekken van de werkgelegenheid die samenhangt met verhuizende bedrijven. Rondom de tijd van verhuizing blijken bedrijven die verhuizen, anderhalf tot twee maal zo snel te groeien als bedrijven die niet verhuizen. Uit eerder onderzoek blijkt dat de wens tot verhuizing samenhangt met ruimtegebrek. De meeste bedrijven, en de daarmee gepaard gaande werkgelegenheid, verhuizen binnen de eigen regio (94 procent) of zelfs binnen de eigen gemeente (75 procent). Gemeenten moeten zich dus vooral richten op bedrijven uit de eigen gemeente die een andere locatie zoeken.

Overigens zijn verhuizende bedrijven in Nederland even belangrijk als nieuwe bedrijfsvestigingen als het gaat om de lokale werkgelegenheids-groei. Gemeentelijk beleid gericht op het accommoderen van bestaande bedrijven die willen uitbreiden, kan dus evenveel effect hebben als beleid gericht op het stimuleren, en laten overleven, van nieuwe bedrijvigheid.

Tabel 4. Index banengroei van verhuizende bedrijven ten opzichte van niet-verhuizende bedrijven, 2 jaar voor en na verhuisdatum (2001-2004)

	Verhuisdatum	
	2 jaar ervoor	2 jaar erna
Industrie	2,74	1,05
Distributie	2,19	1,17
Zakelijke dienstverlening	2,16	1,09
Persoonlijke diensten	2,14	1,50
Kleinbedrijf	2,33	0,54
Middenbedrijf	1,85	2,78
Grootbedrijf	1,04	5,24
Randstad	1,87	1,75
Intermediaire zone	2,19	0,99
Overig	2,25	1,04
Totaal	2,11	1,26

De intergemeentelijke verplaatsingen van werkgelegenheid kennen geen vast kern-periferiepatroon. Er is per saldo geen sprake van een trek van bedrijven vanuit centrale steden naar hun ommeland, en ook niet vanuit de Randstad naar omliggende regio's in Gelderland en Noord-Brabant. De bereikbaarheid per auto, de economische omvang en een geringe afstand tot andere economische concentraties (waardoor een grotere markt voor afzet en personeel ontstaat) zijn belangrijke kenmerken die bepalen of een gemeente aantrekkelijk is als vestigingsplaats voor bedrijven uit andere gemeenten. Kleinere gemeenten buiten de Randstad die deze voordelen missen, zijn sterk in het nadeel bij het aantrekken van bedrijvigheid van elders.

De huidige competitie tussen gemeenten bij de acquisitie van bedrijven kan leiden tot onzorgvuldig ruimtegebruik, tot leegstand, en tot hoge rentelasten bij gemeenten. Problemen moeten worden opgelost op het schaalniveau waarop ze spelen. Omdat de meeste bedrijfsverplaatsingen zich afspelen binnen de eigen gemeente en regio, zal het 'prisoners' dilemma', waarbij geen enkele gemeente de behoefte voelt eenzijdig te stoppen met de acquisitie van bedrijven, vooral op regionaal niveau moeten worden opgelost.

Verdieping

Bedrijfsmigratie: inzichten uit de literatuur

Bedrijfsmigratie in internationaal onderzoek

In dit hoofdstuk geven we een overzicht van het wetenschappelijk onderzoek naar bedrijfsmigratie. Internationaal gezien begint het onderzoek naar bedrijfsmigratie met de zeer bekend geworden studie *Why Industry Moves South* van McLaughlin & Robock (1949). Deze auteurs beschrijven hoe halverwege de twintigste eeuw industriële bedrijven in de Verenigde Staten van Amerika beginnen te verhuizen van de noordoostelijke naar de zuidoostelijke staten. Als voornaamste redenen hiervoor geven zij dat in het zuiden het loonpeil en de organisatiegraad van het personeel lager zijn dan in het noorden.

In Europa wordt het onderwerp op de kaart gezet door een klassiek geworden studie naar industriële bedrijfsverhuizingen in het Verenigd Koninkrijk (Luttrell 1962), gevolgd door publicaties van Keeble (1968) en Townroe (1972). Hun werk vindt navolging in veel andere Europese landen. Er worden studies gepubliceerd in en over Frankrijk (Aydalot e.a. 1972; Aydalot 1978), Zweden (Söderman 1975), Nederland (Pellenbarg 1976, 1977; Molle 1977; Kruyt 1979), Denemarken (Christiansen 1979), Duitsland (Bade 1979) en Italië (Ortona & Santagata 1983). Klaassen & Molle publiceren in 1983 een waardevol overzicht van al het Europese onderzoek in deze periode (Klaassen & Molle 1983). In bijna alle Europese landen lijken de ruimtelijke patronen in de bedrijfsmigratie in de eerste naoorlogse decennia op elkaar, namelijk een deconcentratie van de industriële sector zowel op stedelijke schaal ('industriële suburbanisatie') als op landelijke schaal (verhuizing van kernregio's naar perifere regio's). Bedrijven verhuizen over korte afstand als ze gebrek hebben aan bedrijfsruimte en door de slechte bereikbaarheid in de steden. Ze verhuizen over langere afstand als er in de kernregio's een tekort is aan (laaggeschoold) personeel. In de jaren zeventig neemt die langeafstandsmigratie in de meeste landen overigens al behoorlijk af, terwijl de korte afstandsmigratie juist nog toeneemt.

Het bedrijfsmigratieonderzoek concentreert zich aanvankelijk sterk op de industrie. In de jaren zeventig komt er echter ook meer belangstelling voor de dienstensector, die binnen stedelijke regio's steeds mobieler blijkt te worden. Er tekent zich een hiërarchisch beeld af van economische sectoren die de stad uittrekken. De volgorde waarin wordt bepaald door het moment waarop ze knellend hinder ondervinden van ruimtegebrek, stijgende grondprijzen en gebrekkige bereikbaarheid: de industrie eerst, dan de groot-handel, en als laatste de zakelijke en financiële diensten.

De jaren zeventig van de vorige eeuw vormen het hoogtepunt van het internationale onderzoek naar bedrijfsmigratie, althans gemeten naar het aantal grote onderzoeken met een nationale scope. Helaas zijn veel studies niet in het Engels gepubliceerd, waardoor er in deze periode betrekkelijk weinig onderlinge uitwisseling van resultaten tussen onderzoekers is. De ontwikkeling van fundamentele inzichten, leidend tot vernieuwend theoretisch en causaal inzicht, is daardoor beperkt gebleven.

Het onderzoek wordt niet gedreven door een academische maar door een beleidsmatige belangstelling voor de thematiek. Het thema van de langeafstandsmigratie correspondeert met de door veel Europese regeringen gekoesterde ambitie om werkgelegenheid van centrumregio's naar economisch achterblijvende perifere regio's te verplaatsen. Gemeentelijke bestuurders bekijken de sterk toenemende suburbanisatie van bedrijvigheid rond middelgrote en grote steden met argusogen, omdat ze vrezen voor uitholling van de stedelijke werkgelegenheidsfunctie en een ongewenste toename van het woon-werkverkeer (Holl 2004a). Het bedrijfsmigratie-onderzoek uit deze tijd beoogt vooral een kwantitatieve *beschrijving* te zijn van verhuisbewegingen, en een *verklaring* te geven voor de verhuizingen, vanuit uit de beoordeling, door ondernemers, van de oude en de nieuwe vestigingsmilieus. De prikkel tot verhuizen moet immers schuilen in de *externe bedrijfsomgeving*, zoals de af- of aanwezigheid van ruimte voor uitbreiding als typerende oorzaak van de meeste verplaatsingen over korte afstanden (van stadscentrum naar standrand of suburbane zone) of het tekort aan respectievelijk aanbod van laaggeschoold en/of goedkoop personeel als voornaamste push- of pullfactor voor verplaatsing over langere afstanden. Voor de gedachte dat bedrijfsverhuizingen in de eerste plaats strategische keuzes zijn die voortkomen uit wat er *binnen* bedrijven gebeurt, en dat het dus veranderingen in de *interne bedrijfsomgeving* zijn die moeten worden bestudeerd, was in die tijd nog geen ruimte.

In de jaren tachtig wordt minder onderzoek gedaan naar bedrijfsmigraties. De focus verschuift daarbij van de industrie naar de (steeds mobieler wordende) diensten, en van de lange- naar de korteaafstandsmigratie. Deze laatste neemt trendmatig toe, doordat de ruimte- en bereikbaarheidsproblemen in de centrale steden oplopen. Er komt ook meer aandacht voor het gegeven dat het overheidsbeleid op het gebied van stadsvernieuwing (in die tijd op een hoogtepunt) en milieubescherming (dan sterk opkomend) de bedrijfsverhuizingen in de hand werkt (Ortona & Santagata 1983; Elias & Keogh 1982; Scott 1982; Suarez-Villa 1989; Ebels 1997; Pen 2002). Veel bedrijfsmigratieonderzoek op stedelijke schaal is in deze periode uitgevoerd door onderzoeks- en adviesbedrijven; deze studies zijn veelal niet gepubliceerd en daardoor grotendeels onbekend gebleven (Pellenbarg e.a. 2002).

In de jaren negentig zien we opnieuw een heroriëntatie in het bedrijfsmigratieonderzoek. Dit wordt nu gepositioneerd als een onderdeel van het onderzoeksveld van de *bedrijvendemografie* (Van Dijk & Pellenbarg 2000a; Van

Wissen & Van Dijk 2004). Ontwikkelingen in het bedrijfsleven op lokale, regionale of nationale schaal worden net als in de bevolkingsdemografie uiteengehaald naar de samenstellende componenten geboorte, sterfte en migratie. Internationaal krijgt de geboortecomponent (oprichting van nieuwe bedrijven) weliswaar de meeste aandacht, maar geleidelijk groeit ook het inzicht dat het op de langere termijn meer gaat om de vraag waar en hoe nieuwe bedrijven *overleven* en *groeien* dan om de bedrijfsoprichtingen. Ruimtelijke condities zijn bij de start wellicht minder belangrijk maar nemen aan belang toe in een latere levensfase, als de overlevende nieuwe bedrijven groter worden en ruimte voor uitbreiding nodig hebben (Holl 2004b). Bedrijfsmigratie komt daarmee in een nieuw licht te staan: niet als een beleidsdoel voor overheden die het fenomeen willen beïnvloeden, maar als een locatiestrategie van bedrijven die de beperkingen aan hun groei weg willen nemen. De aandacht, ook van bedrijfsmigratieonderzoekers, gaat zich daardoor meer richten op de bedrijfsinterne ontwikkelingen en overwegingen. Hierop gericht onderzoek toont ook aan dat bedrijfsinterne factoren en kenmerken (bedrijfssector, bedrijfsgrootte, leeftijd, netwerkrelaties en voorgaand migratiegedrag) minstens zo belangrijke verklarende variabelen vormen voor het optreden van bedrijfsverhuizingen als bedrijfsexterne factoren zoals arbeidsmarkt, overheidsbeleid of specifieke kenmerken van de oude respectievelijk nieuwe vestigingsplaatsen (Van Dijk & Pellenbarg 2000b; Knobens 2007).

Bedrijfsmigratie in Nederlands onderzoek

In Nederland wordt de eerste steen van het bedrijfsmigratieonderzoek gelegd in de jaren zestig van de vorige eeuw, met het onderzoek van SISWO naar de industriële bedrijfsmigratie in de periode 1950-1962 (Reinink 1970)¹. Opdrachtgever van dit onderzoek was (in 1963) de Rijksdienst voor het Nationale Plan, die in 1965 werd omgedoopt tot Rijksplanologische Dienst. Het SISWO-onderzoek beschrijft voor Nederland de hierboven genoemde, en in de meeste Europese landen terug te vinden, tweedeling van bedrijfsverhuizingen over een lange dan wel korte afstand, met zeer onderscheidende kenmerken voor wat betreft de migratiemotieven, en ook voor wat betreft de betrokken typen bedrijven. Bedrijven die over korte afstanden verhuizen (dus binnen gemeenten of naar aangrenzende gemeenten), blijken meestal kleinere en zelfstandige bedrijven te zijn die uitbreidingsruimte zoeken. Bedrijven die over langere afstanden verhuizen (vooral vanuit de Randstad naar provincies in de nationale periferie) zijn vaker nevenvestigingen van grotere ondernemingen, die laaggeschoolde arbeidskrachten zoeken. In de jaren zestig zijn deze laaggeschoolde arbeidskrachten in de Randstad steeds minder te vinden; vandaar de verhuizingen naar de periferie. Uit onderzoek in de jaren zeventig blijkt echter dat de langeafstandsmigratie in Nederland afneemt (Pellenbarg 1985); deze verschuift naar lagelonengebieden elders in de wereld, met name in Zuidoost-Azië. Dit in tegenstelling tot de korteaafstandsmigratie, die juist toeneemt. De korteaafstandsmigratie

1. We laten hierbij de publicatie *De vestigingsplaats van het industriële midden- en kleinbedrijf van de Nederlandse Middenstandsbank uit 1962* buiten beschouwing. Weliswaar bevat deze de eerste ooit over bedrijfsmigratie in Nederland gepubliceerde gegevens, maar de uitgave is onbekend gebleven en het eraan ten grondslag liggende onderzoek wordt in de publicatie zeer beperkt beschreven. Voor meer gegevens zie Pellenbarg (1985).

wordt in de jaren tachtig en negentig geleidelijk aan steeds meer gedomineerd door de zakelijke dienstverlening ('kantoren'), die uitgroeit tot de meest mobiele bedrijfstak van Nederland.

Voor de periode 1985-1995 is de ontwikkeling van de bedrijfsmigratie in Nederland te volgen aan de hand van analyses van data uit het door de Kamers van Koophandel opgezette Mutatiebalansensysteem (Kemper & Pellenbarg 1988, 1991, 1993, 1995, 1997). Deze analyses laten zien dat de interprovinciale bedrijfsmigratiebewegingen (saldi) van de Randstad naar de nationale periferie definitief geleidelijk aan ophouden. De studies suggereren dat zich een deconcentratie op een lager schaalniveau aftekent, van de Randstad naar de direct aangrenzende provincies (Flevoland, Gelderland, Noord-Brabant); een deconcentratie die kan worden geïnterpreteerd als economische suburbanisatie op Randstedelijke schaal. Kemper & Pellenbarg verdedigen in dit verband de hypothese dat bedrijven niet alleen naar de randen van de stad verhuizen, maar dat ze in toenemende mate ook de randen van de Randstad als geheel opzoeken. Dit omdat bereikbare en betaalbare plaatsen voor uitbreiding van de bedrijfsactiviteiten binnen de Randstad zelf steeds minder te vinden zouden zijn. Op langere termijn zouden deze naar ruimte en bereikbaarheid snakkende bedrijven naar steeds verder van de Randstad liggende regio's verhuizen.

Atzema & Lambooy bediscussiëren deze visie en komen op basis van anders geselecteerde en deels recentere (1992-1996) data van de Kamers van Koophandel tot de conclusie dat niet steeds meer, maar juist steeds minder bedrijven uit de Randstad verhuizen. Ook Schutjens e.a. (1998) komen, op basis van een enquête in 1995 en 1996 onder in de Randstad verhuisde bedrijven, tot de conclusie dat organisatorische redenen (fusie, overname, samenvoeging dochter- en moederbedrijf, enzovoort) belangrijker lijken als verhuismotief dan push- en pullmotieven als ruimte en bereikbaarheid, en dat de centrale ligging van de Randstad juist als vestigingsmotief (pull) erg belangrijk blijft. Omdat de Kamers van Koophandel vanaf de tweede helft van de jaren negentig niet meer beschikken over betrouwbare Mutatiebalansgegevens, is er sinds die tijd geen onderzoek meer gedaan naar migratiebewegingen.

Het op Nederland gerichte bedrijfsmigratieonderzoek van de jaren zeventig, tachtig en negentig heeft zich voor een belangrijk deel gericht op het verklaren van de bedrijfsmigraties, voornamelijk op basis van enquêtes en interviews onder ondernemers die beslissen over hun verhuizing. Tal van studies naar bedrijfsmigratiemotieven (onderverdeeld naar push-, pull- en keep-factoren) zijn verschenen, maar deze zijn zeer verschillend van opzet en kennen mede daardoor ook uiteenlopende uitkomsten. In vrijwel alle onderzoeken echter is het overheersend belang van de factoren ruimtenood en bereikbaarheid terug te vinden. Wel is er een trendmatige verschuiving tussen deze en andere push- en pullmotieven waar te nemen; een verschuiving die naar voren komt als we drie, door de tijd gespreide, studies met een iden-

tieke opzet met elkaar vergelijken (Pellenbarg 1977; Besselink e.a. 1988; Kok e.a. 1999). In deze drie onderzoeken is gewerkt met diepte-interviews bij vijftig door het land verspreide en recent verhuisde grotere en kleinere bedrijven uit verschillende bedrijfssectoren. Ook de gestelde vragen waren qua vorm, inhoud en aantal gelijk. Tabellen 5 en 6 geven de vijf belangrijkste push- en pullfactoren, in volgorde van gewicht voor de verplaatsingsbeslissing.

Uit de tabellen 5 en 6 blijkt dat bedrijfsruimte een dominerende migratiefactor is en blijft. Het is wel opvallend dat de dominantie van de factor ruimte gaandeweg sterker geldt aan de push- dan aan de pullkant van de verhuisbeslissing. Als pullfactor wordt de beschikbaarheid van bedrijfsruimte verdrongen door overwegingen betreffende de representativiteit van het bedrijfspand en de bereikbaarheid van de plek waar dat pand staat. De opkomst van representativiteit als push- en pullfactor bij bedrijfsverhuizing is ook goed terug te vinden in de analyses die Van Steen (1998) uitvoerde.

In de periode na 2000 komt er in het Nederlandse bedrijfsmigratieonderzoek meer aandacht voor het gegeven dat beslissingen over een bedrijfsverhuizing vaak een langere tijd vergen, en dus niet zo goed te benaderen zijn vanuit het idee dat er op één bepaald moment een afweging van push-, pull- en keep-factoren wordt gemaakt, met een bepaalde en directe uitkomst. Er is eerder sprake van een besluitvormingsproces, waarin meerdere fasen worden doorlopen, die elk hun karakteristieke factorlading kennen. Het geheel duurt gemiddeld anderhalf jaar. Vooral Louw (1996) en Pen (2002) hebben hierover nieuwe en interessante onderzoekresultaten getoond.

Tabel 7, met de uitkomsten van Louw, maakt duidelijk dat de pure (externe) locatiecondities slechts een deel van het verhaal vertellen. Dit komt overeen met het onderscheidende belang van de interne versus de externe bedrijfsomgeving. Bovendien blijken externe locatiecondities alleen echt belangrijk te zijn in de oriënterende en selecterende fasen van de beslissing. Nadat eenmaal een 'shortlist' van bevredigende alternatieven is samengesteld, wordt de beslissing gedomineerd door financiële overwegingen. In de praktijk gaat het daarbij vooral om de prijs van grond en gebouwen. Het is in deze fase dat 'opzichtige concurrentie' tussen gemeenten en regio's optreedt. Weliswaar is voor het bedrijf in deze fase de kwaliteit van de locatie helemaal niet meer zo in het geding (alle alternatieven op de shortlist zijn geschikt) en zijn verschillen in grondprijs in feite te onbelangrijk om later ooit terug te vinden in productiekostenverschillen, maar voor de grondaanbiedende partij ontstaat toch het beeld dat de locatiekeuze geheel en al afhangt van de vraagprijs. Dit heeft als gevolg dat er een te laaggeprijsd aanbod van bedrijfsterreinen ontstaat (Van der Wouden 2006).

Tabel 5. Vergelijking pushfactoren 1977-1988-1999. Bron: Pellenbarg (1977), Besselink e.a. (1988), Kok e.a. (1999)

1977	1988	1999
Gebrek uitbreidingsruimte	Gebrek uitbreidingsruimte	Gebrek uitbreidingsruimte
Organisatorische overwegingen	Organisatorische overwegingen	Geen representatief gebouw
Slechte toestand bedrijfsruimte	Moeilijke plaatselijke verkeerssituatie	Slechte toestand bedrijfsruimte
Dreiging onteigening/huuropzegging	Optimistische toekomstverwachtingen	Organisatorische overwegingen
Geen representatieve omgeving	Slechte toestand bedrijfsruimte	Slechte bereikbaarheid

Tabel 6. Vergelijking pullfactoren 1977-1988-1999. Bron: Pellenbarg (1977), Besselink e.a. (1988), Kok e.a. (1999)

1977	1988	1999
Mogelijkheid uitbreiding	Gunstige verkeersligging	Representatief gebouw
Organisatorische overwegingen	Mogelijkheid uitbreiding	Bereikbaarheid afnemers en leveranciers
Aanwezigheid bedrijfsruimte	Gunstige plaatselijke verkeerssituatie	Mogelijkheid uitbreiding
Gunstige verkeersligging	Prijs te verwerven land/gebouw	Gunstige verkeersligging
Gunstige plaatselijke verkeerssituatie	Representatief gebouw	Aanwezigheid bedrijfsruimte

Tabel 7. Factoren bij de locatiebeslissing, genoemd door beslissers (% van alle genoemde factoren, per zoekfase).

Bron: Louw (1996)

Factor	Fase			
	Oriëntatie	Selectie	Onderhandeling	Totaal
Bouwkundige factoren	15,2	12,3	7,1	11,9
Functionele factoren	19,4	18,4	7,1	16,1
Technische factoren	3,1	4,2	2,0	3,4
Financiële factoren	12,2	14,2	52,5	22,5
Locatiefactoren	43,9	36,0	12,1	32,3
Andere factoren	6,1	14,6	19,2	13,8
Totaal	100	100	100	100

Componenten van werkgelegenheids-groei

COMPONENTEN VAN WERKGELEGENHEIDSGROEI

Het aantal bedrijfsvestigingen in Nederland steeg tussen 1996 en 2006 van 660.000 naar 860.000: een stijging van 2,7 procent per jaar. De werkgelegenheid in deze bedrijven steeg in dezelfde periode van 6,1 miljoen naar 7,3 miljoen: een stijging van 1,8 procent per jaar¹. Zo bezien lijkt het Nederlandse bedrijven- en werkgelegenheidsbestand slechts een geringe dynamiek te vertonen. Toch is de dynamiek die schuilgaat achter deze geaggregeerde cijfers, wel degelijk bijzonder groot. Deze verschilt per sector en per regio: zakelijke diensten groeien bijvoorbeeld harder in werkgelegenheid dan de industrie, en in Amsterdam groeien ze harder dan in Terneuzen. Maar de dynamiek verschilt ook door de opbouw van de bedrijvigheid in een 'boekhouding' van gebeurtenissen: bedrijven worden opgericht en beëindigd, bedrijven worden groter en kleiner, en bedrijven verhuizen². Brutostromen van werkgelegenheid zijn een veelvoud van de nettostromen (saldo): onder de rustige oppervlakte van de gestaag groeiende bedrijvenpopulatie en werkgelegenheid gaat een grote turbulentie van de samenstellende delen schuil.

Binnen de bedrijfsdemografische traditie in het ruimtelijk-economisch onderzoek (Caroll & Hannan 2000; Van Dijk & Pellenbarg 2000a) richt het leeuwendeel van de onderzoeksinspanningen, ook internationaal gezien, zich op de component oprichting: de nieuwe bedrijven. Sinds het baanbrekende onderzoek van Birch (1979) is de belangstelling voor nieuwe en kleine bedrijven wereldwijd toegenomen. Deze blijken een veel grotere rol blijken te spelen bij economische innovatieprocessen en bij de creatie van werkgelegenheid dan in het verleden was aangenomen. Het heeft geleid tot een levendige literatuur over entrepreneurship en economische groei (Audretsch e.a. 2006).

Bedrijfsopheffingen, ofwel de component sterfte, zijn veel minder vaak onderzocht. Dit is begrijpelijk omdat de kenobjecten voor zulk onderzoek verdwenen en dus moeilijk onderzoekbaar zijn. Minder begrijpelijk, juist gezien vanuit de werkgelegenheidsoptiek, is dat de component migratie, de bedrijfsverplaatsingen, als onderdeel van de totale bedrijvendynamiek zo weinig aandacht heeft gekregen.

Hoewel in de Amerikaanse context de werkgelegenheidsfunctie door verplaatste bedrijvigheid relatief gering lijkt (Neumark e.a. 2006)³, gaat het bij bedrijfsverplaatsing in Nederland niet om de kleinste component van de totale bedrijvendynamiek, maar om een die ongeveer even groot is als de oprichtingscomponent. Indien de werkgelegenheidsgroei in een regio door verhuizing (direct effect van verhuizingen binnen een regio) en na

1. Cijfers gebaseerd op LISA-data (Landelijk Informatiesysteem Arbeidsplaatsen) van 1996-2006. Dit bestand onderscheidt alle organisaties (bedrijven, overheden, zelfstandige beroepsbeoefenaars) waar betaald werk wordt verricht. We noemen al deze organisaties in de tekst 'bedrijven' of 'bedrijfsvestigingen'. Zie voor een bespreking van dit databestand en de door ons doorgevoerde aanpassingen en bewerkingen hierin, de technische bijlage (www.rpb.nl).

2. Deze boekhouding, en de modellering ervan, wordt aangeduid met de term bedrijvendemografie. Bedrijven kunnen volg- en gelijktijdig verschillende gebeurtenissen ondergaan: een vorig jaar opgericht nieuw bedrijf kan verhuizen, een verhuizend bedrijf kan groter worden, enzovoort. De LISA-dataset is niet in staat om de gebeurtenissen fusie en overname te onderscheiden in haar bedrijvenpopulatie, maar dit aantal is in Nederland beperkt tot enkele honderden per jaar (*Zephyr Data on Mergers and Acquisitions*, Bureau van Dijk 2007).

3. De analyse van Neumark e.a. (2006) richt zich op het zeer grove schaalniveau van staten in de VS (in het bijzonder Californië), waardoor veel dynamiek op stedelijk en stadsgewestelijk niveau onopgemerkt blijft. Wel zijn de grootste sommen publiek geld gemoeid met de 'interstate competition' voor het aantrekken van bedrijven.

verhuizing (indirect effect) worden samengenomen⁴, blijkt deze voor de periode 1999-2006 ongeveer even groot te zijn als de werkgelegenheids-groei als gevolg van de banencreatie door nieuwe bedrijven (zie figuur 6). Nieuwe bedrijven zorgen voor een grote aanwas van werkgelegenheid. Verhuizende bedrijven – dit kunnen zowel bestaande als nieuwe bedrijven zijn – leiden er door hun vestigingsplaatsvoorkeur vooral toe dat de werkgelegenheid anders over de regio wordt verdeeld (Davis e.a. 1996), maar ze creëren ook banen⁵.

Figuur 6 laat zien dat 40 procent van de Nederlandse werkgelegenheid in de sectoren industrie, zakelijke diensten, distributie en detailhandel betrokken was bij een verhuizing of oprichting⁶. Hierbij verschilt de toename van het aantal banen bij bedrijven die in die periode zijn verhuisd (het grijze deel in de figuur: 800.000 personen ofwel 18 procent van de werkgelegenheid in 2006), niet veel van de toename door in die periode opgerichte bedrijven (het rode deel in de figuur: 1 miljoen personen ofwel 23 procent van de werkgelegenheid in 2006).

Er bestaan duidelijke sectorale en ruimtelijke verschillen in deze dynamiek. Figuur 7 en tabel 8 laten zien dat de meeste dynamiek vooral bedrijven in de zakelijke dienstverlening geldt. Deze sector groeit per saldo het meest en kent het grootste percentage nieuwe banen door bedrijfsoprichtingen (30 procent). Ook de werkgelegenheids-groei die uit verhuizingen volgt, is in deze sector het grootst (26 procent). De industriële werkgelegenheid daalt per saldo in termen van banen, en kent door een hogere toetredingsdrempel ook veel minder nieuwe werkgelegenheid die samenhangt met bedrijfsoprichtingen (16 procent). Ook het aantal verplaatsingen is relatief gering (16 procent). De verhuiscapaciteit en bijbehorende werkgelegenheids-groei is bij de persoonlijke dienstverlening de laagste van alle sectoren (9 procent). De distributie blijft constant in werkgelegenheid, en kent een gemiddelde werkgelegenheids-groei, die samenhangt met zowel verhuizing als oprichting.

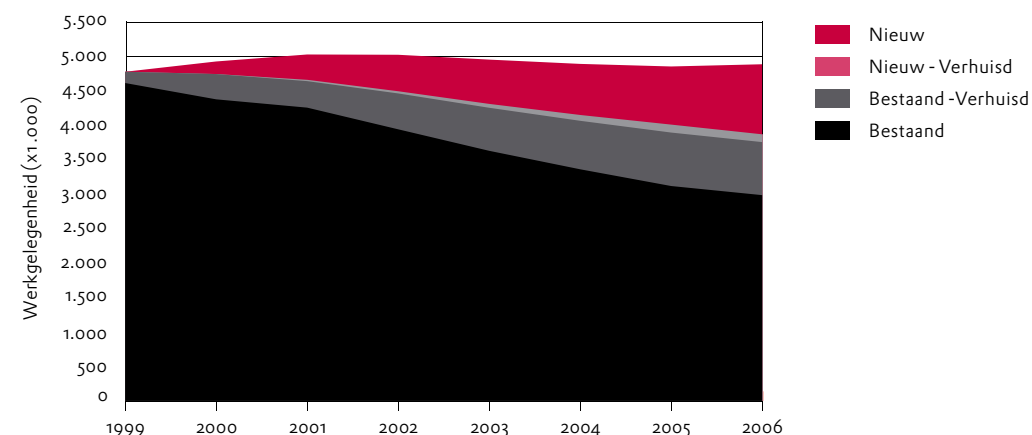
Figuur 8 geeft op vergelijkbare wijze als de figuren 6 en 7 de werkgelegenheids-groei weer in tien Nederlandse steden. Voor iedere stad zijn ook de relatieve werkgelegenheids-aandelen weergegeven van in de periode 1999-2006 bestaande bedrijven, bestaande bedrijven die verhuizen, nieuwe bedrijven en nieuwe bedrijven die verhuizen, ten opzichte van het nationale gemiddelde. De bijdrage van deze categorieën aan de werkgelegenheids-groei verschilt per stad. De werkgelegenheids-groei in Amsterdam wordt bijvoorbeeld grotendeels veroorzaakt door startende bedrijven, en die in Utrecht en Almere door bedrijven die naar deze gemeenten verhuizen. Rotterdam en Heerlen zijn voorbeelden van gemeenten waar de groei van reeds aanwezige bedrijven een positieve bijdrage levert aan de per saldo negatieve werkgelegenheids-groei. Dat bedrijven die in 1999 reeds bestonden, in 2006 een dalend aandeel hadden in de werkgelegenheid, verhult dat ook in die categorie bedrijven en sectoren zitten die groeien.

4. In het hoofdstuk 'Bedrijfsver-plaatsingen en werkgelegenheids-groei: indirecte effecten' worden de directe en indirecte effecten van banengroei door verhuizing apart gekwantificeerd.

5. Dit hebben we onderzocht door microbestanden van bedrijfsvesti-gingen in de periode 1999-2006 (LISA, zie technische bijlage op www.rpb.nl) te koppelen. Hierdoor kunnen we groeiende bestaande bedrijven, in de periode nieuw opgerichte bedrijven, opge-heven bedrijven en verhuizende bedrijven (herkenbaar aan een verandering van de 6-digit postcode) op individueel niveau onderscheiden.

6. Figuur 2 telt op tot slechts 4,9 miljoen werknemers in Nederland. In dit hoofdstuk hebben we, wegens beperkte datakwaliteit, de overheids-diensten buiten beschouwing gelaten. Ook bedrijven kleiner dan twee werkzame personen zijn buiten beschouwing gelaten, omdat dit vaak postbusonderne-mingen en niet-actieve bedrijfs-vestigingen zijn. Opheffingen zijn gesaldeerd opgenomen in de componenten van figuur 2. Zie de technische bijlage (www.rpb.nl) voor verdere uitleg.

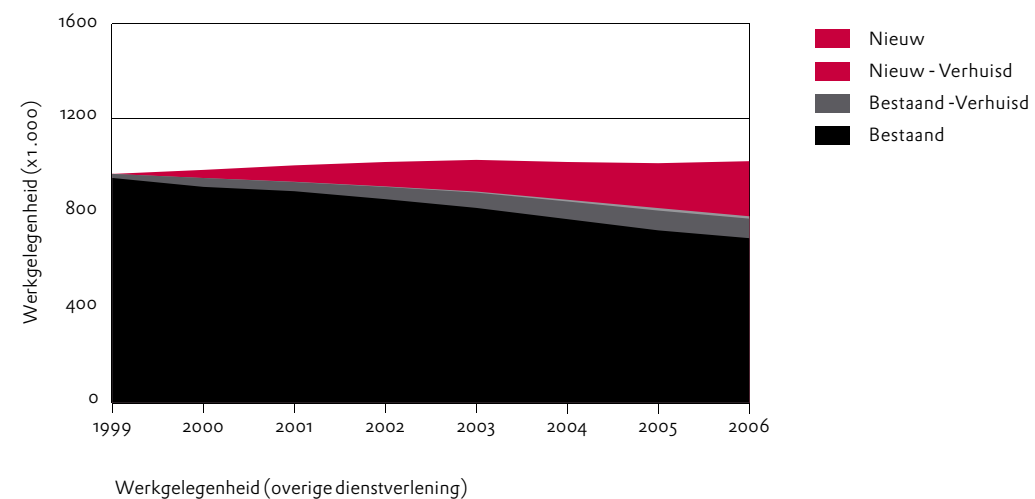
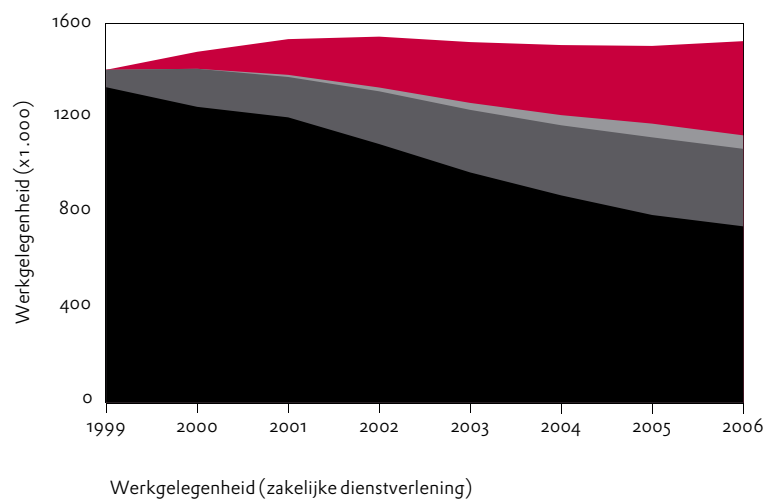
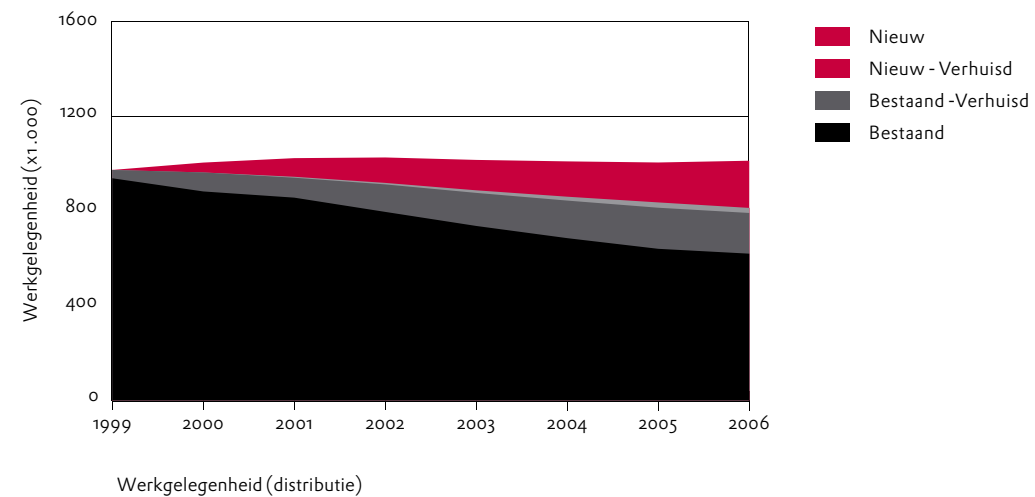
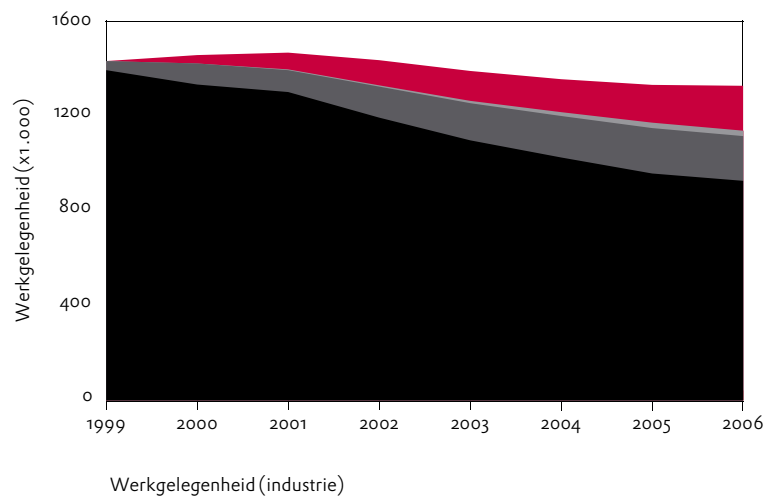
Figuur 6. Cumulatieve banengroei in bestaande en gedurende de periode 1999-2006 opgerichte en verhuisde bedrijven in Nederland



Tabel 8. Opbouw werkgelegenheid in 2006 in nieuwe en verhuisde bedrijven, in de periode 1999-2006, totaal, per sector en voor tien Nederlandse steden, in %

	Totaal	Industrie	Zakelijke Dienstverlening	Distributie	Persoonlijke Dienstverlening	Amsterdam	Rotterdam	Almere	Utrecht	Den Haag	Arnhem	Heerlen	Amersfoort	Zwolle	Eindhoven
Bestaand sinds 1999	61	70	49	61	68	45	66	40	53	60	61	69	51	60	51
Nieuw sinds 1999	21	14	26	20	23	37	15	31	22	18	18	12	25	16	25
Bestaand sinds 1999 - Verhuisd	16	14	21	17	8	15	17	25	23	19	18	16	22	23	20
Nieuw sinds 1999 - Verhuisd	2	2	4	2	1	3	2	3	3	2	3	3	3	2	4
Totaal	100	100	100	100	100	100	100	100	100	100	100	100	100	100	100

Figuur 7. Banengroei in nieuwe en verhuisde bedrijven per sector, in Nederland, 1999-2006

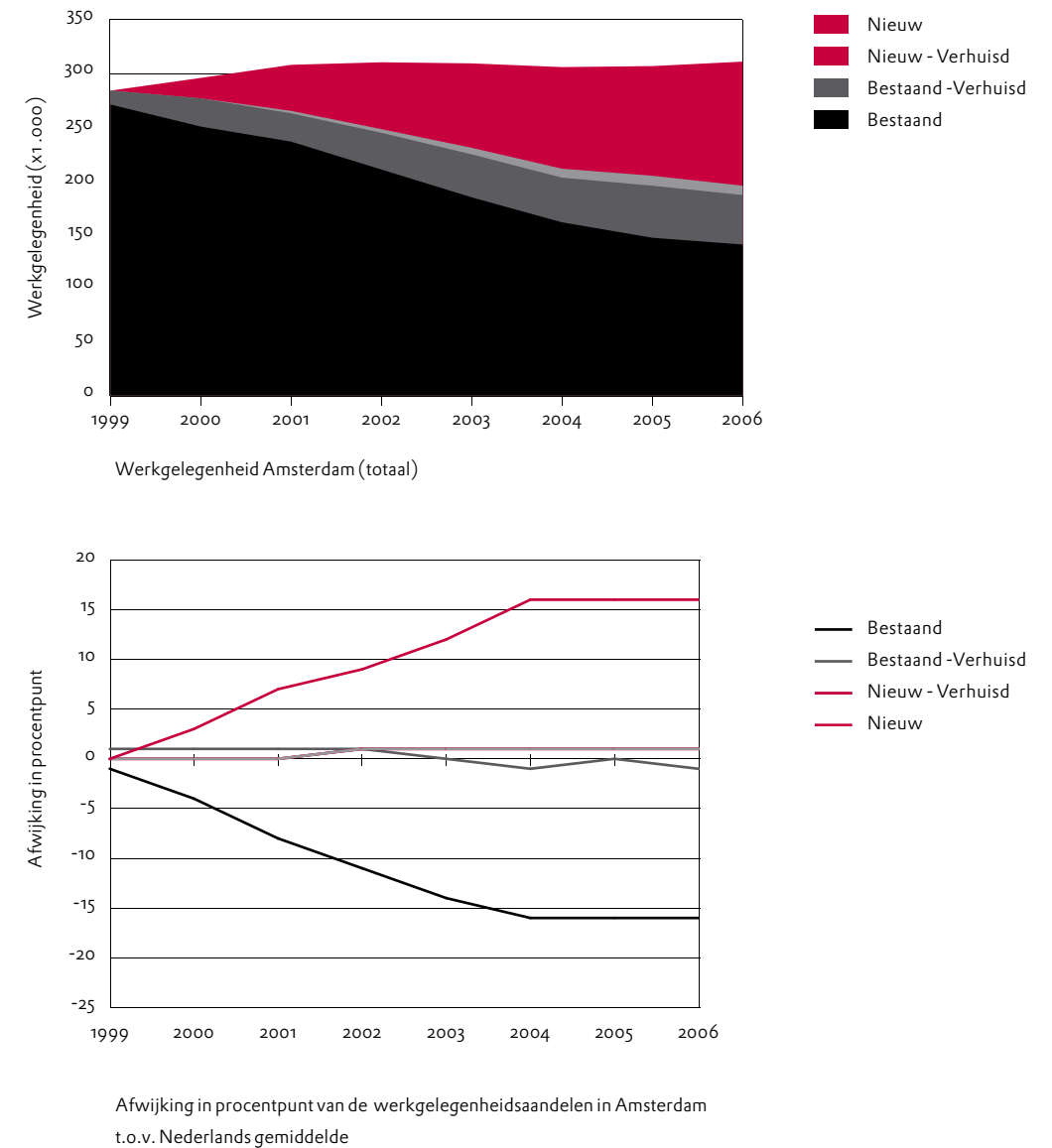


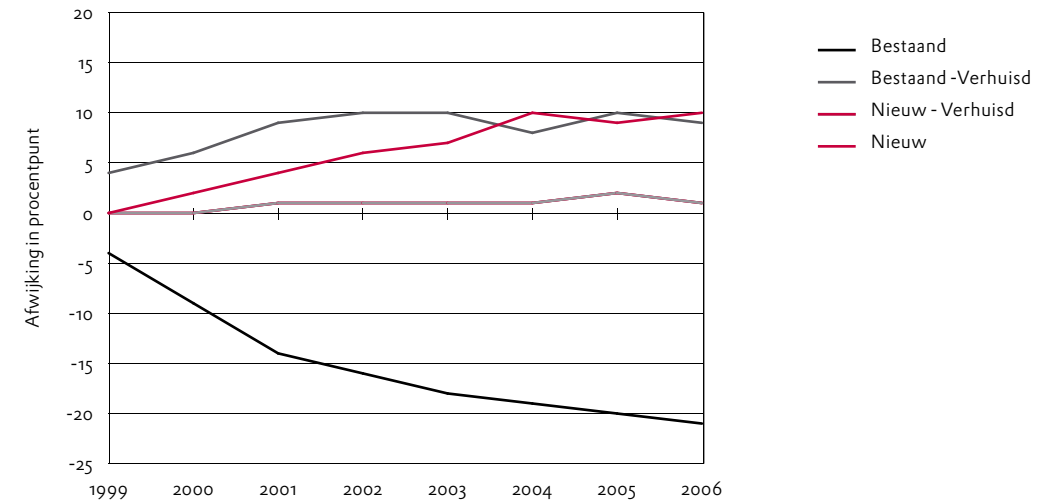
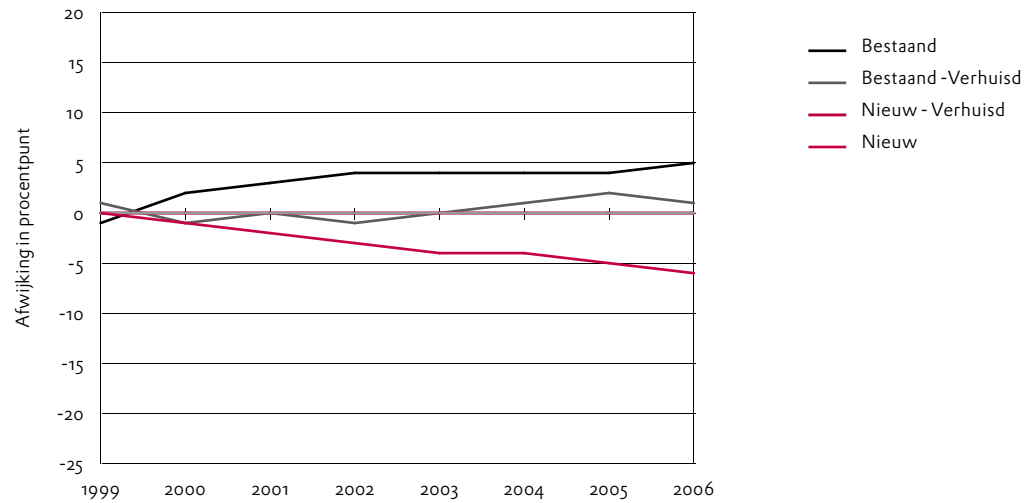
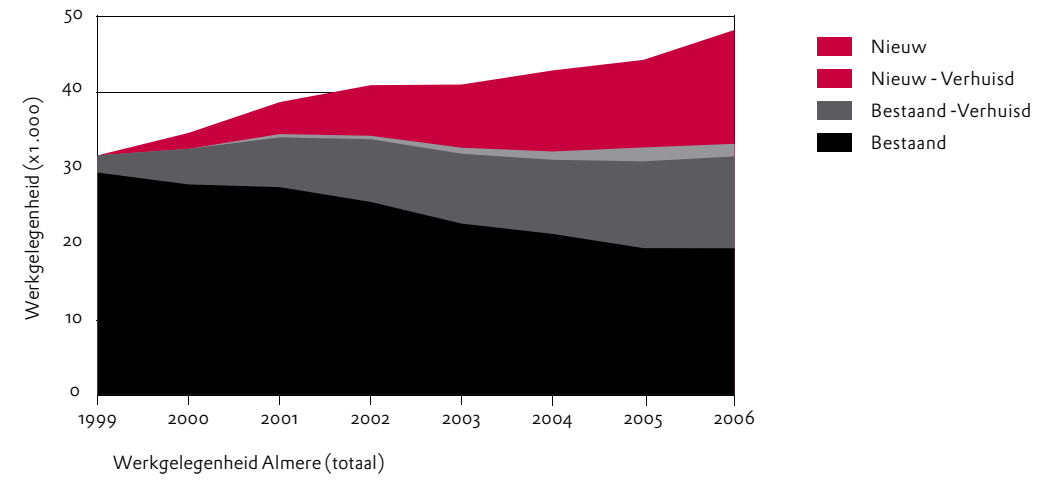
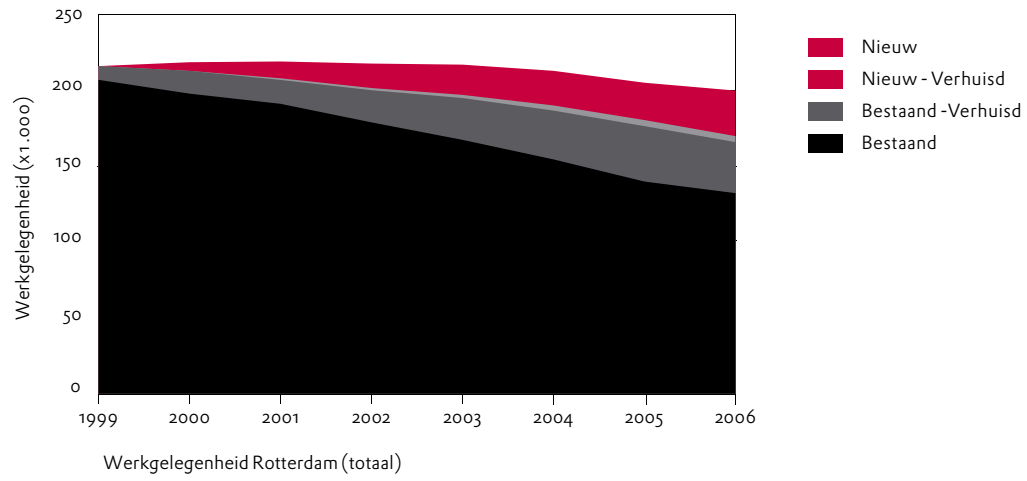
Hoewel de componenten 'banengroei door verhuizing' en 'banengroei door oprichting' in Nederland op langere termijn ongeveer even groot zijn, wordt aan beide processen een ander ruimtelijk zwaartepunt toegedicht. (Hayter 1998). Werkgelegenheidsgroei door nieuwe bedrijven vindt in theorie vooral plaats in grotere steden, omdat daar de kansen op marktniches en de overlevingskansen groter zijn – de incubatortheorie (Leone & Struijk 1976; Boarnet 1994). Bedrijven die verhuizen, zijn vaak jonge bedrijven die snel groeien en daardoor andere locatie-eisen stellen (Pen 2002; Stam 2003). Een gebrek aan uitbreidingsruimte en een goede (auto)bereikbaarheid zijn volgens de literatuur de belangrijkste determinanten waarom bedrijven verhuizen naar de suburbane gebieden rond de grote steden.

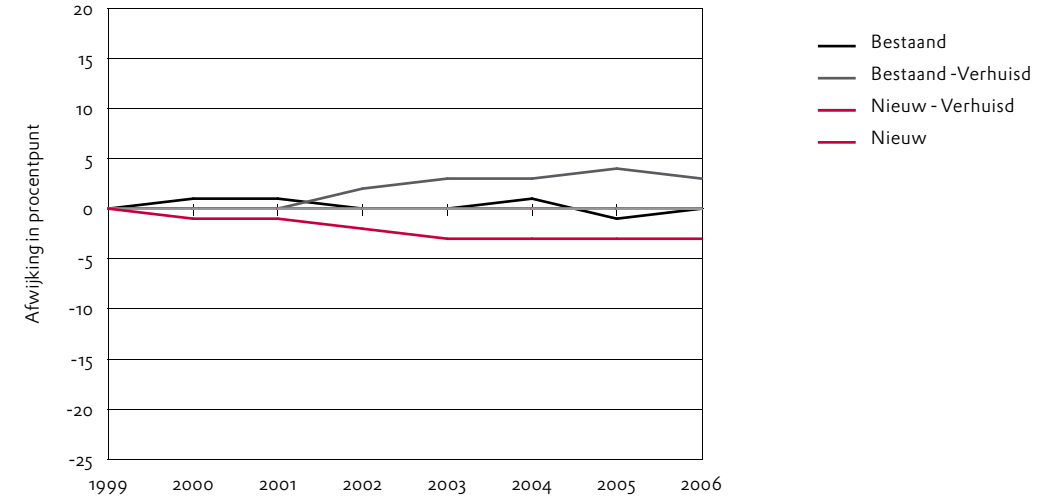
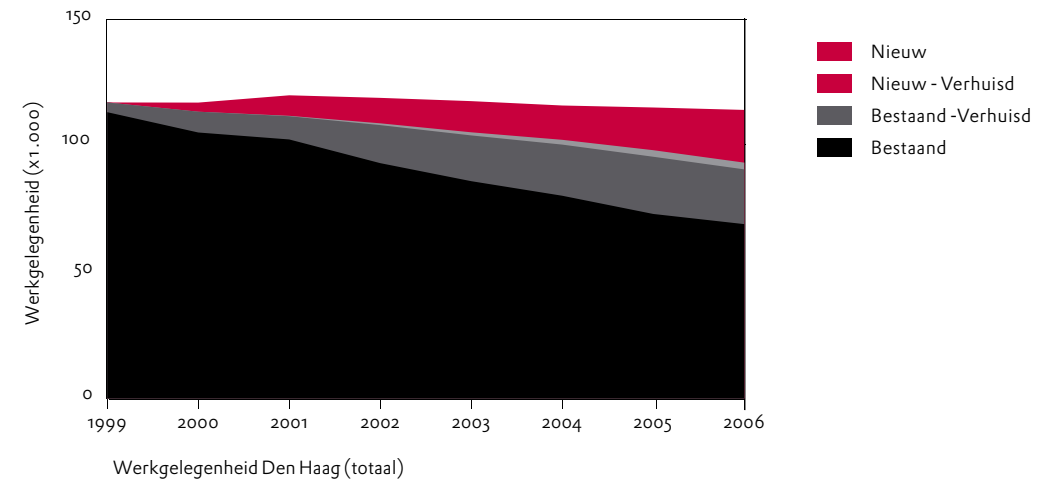
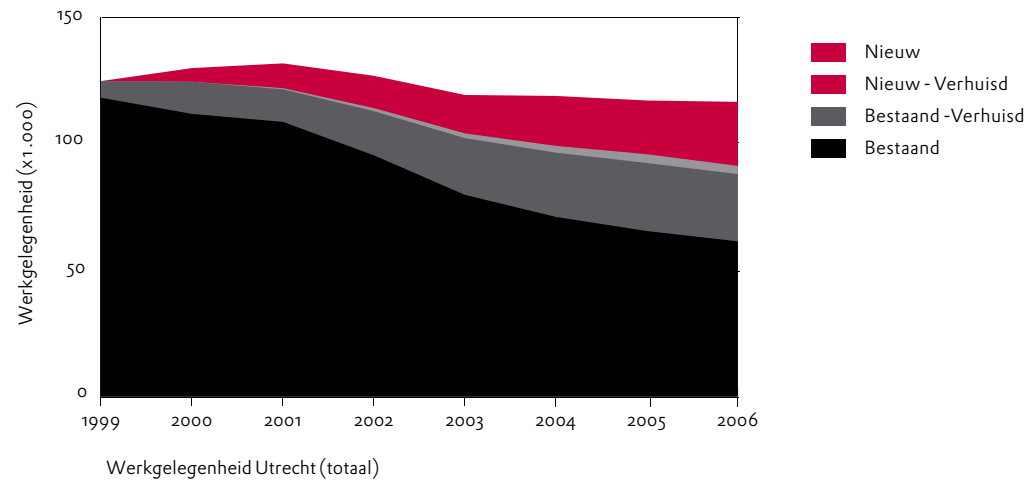
Uit figuur 3 in de Bevindingen blijkt dat de meeste nieuwe bedrijven in Nederland inderdaad ontstaan in de grote steden, zowel in absolute termen (boven) als gezien per hoofd van de bevolking (onder)⁷. Enkele steden lopen voorop, zoals Amsterdam, Haarlemmermeer, Almere, Eindhoven, Veenendaal, Den Bosch, Zaanstad en Groningen, als het gaat om de toename van de werkgelegenheid door nieuwe bedrijven, terwijl de Zuidvleugel van de Randstad (de regio rond Rotterdam en Den Haag) in absolute termen weliswaar goed scoort maar relatief gezien beduidend minder. Splitsten we de gegevens uit naar de onderscheiden deelsectoren (figuur 9), dan blijkt de positieve score van nieuwe bedrijven in de Noordvleugel van de Randstad vooral veroorzaakt te worden door de zakelijke dienstverlening (Amsterdam, Utrecht), de distributie (Haarlemmermeer, Vianen, Veenendaal) en de persoonlijke dienstverlening (Amsterdam).

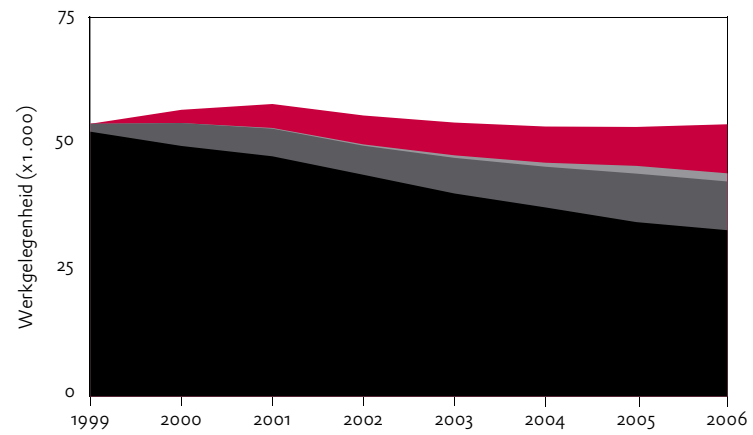
7. De gegevens voor de provincie Friesland zijn voor deze indicator niet betrouwbaar. Bij de sector 'persoonlijke dienstverlening' zijn door administratieproblemen nieuwe oprichtingen in overheidsgerelateerde organisaties niet meegenomen.

Figuur 8. Banengroei in nieuwe en verhuisde bedrijven in tien steden (1999-2006): absoluut en in afwijking van het nationale gemiddelde



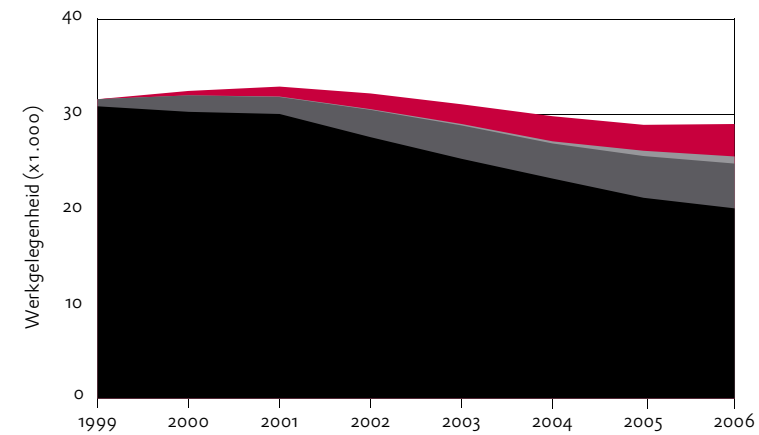






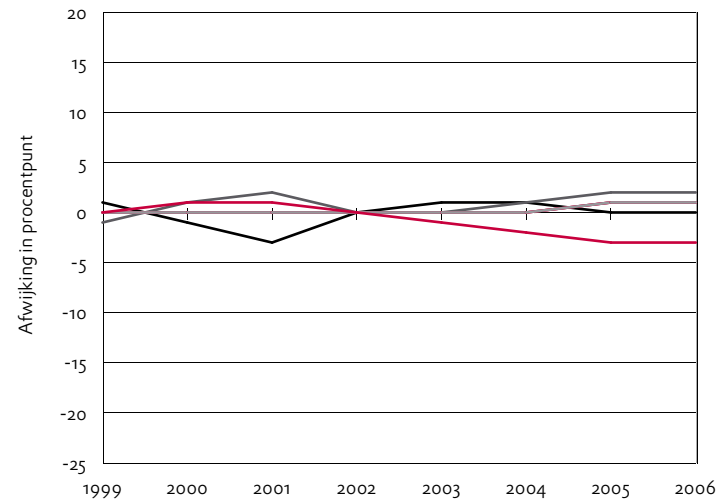
Werkgelegenheid Arnhem (totaal)

- Nieuw
- Nieuw - Verhuisd
- Bestaand - Verhuisd
- Bestaand



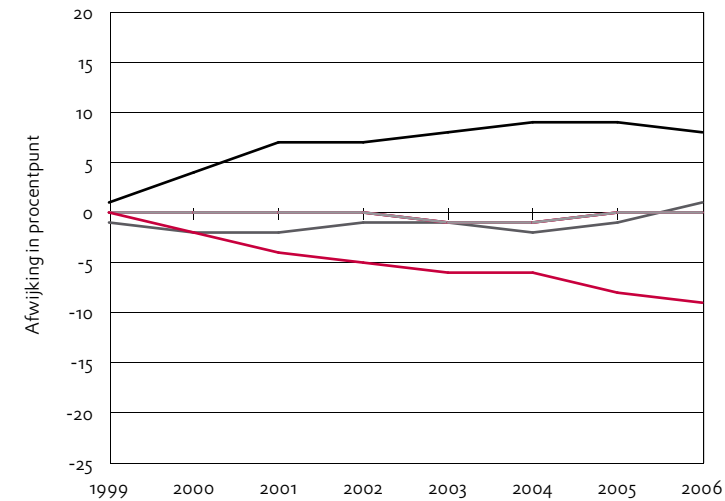
Werkgelegenheid Heerlen (totaal)

- Nieuw
- Nieuw - Verhuisd
- Bestaand - Verhuisd
- Bestaand



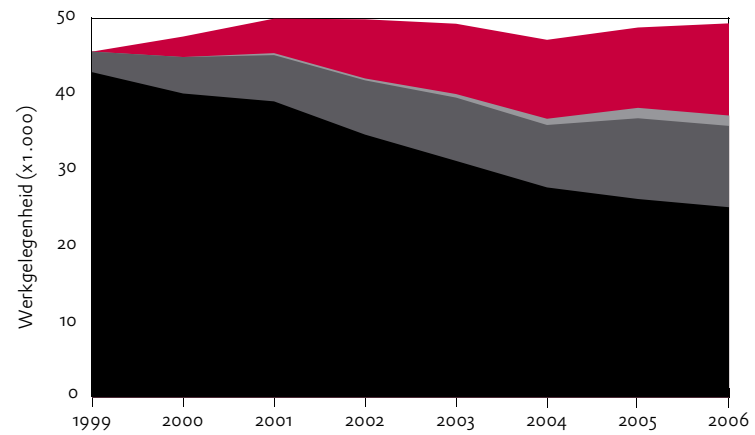
Afwijking in procentpunt van de werkgelegenheidsaandelen in Arnhem t.o.v. Nederlands gemiddelde

- Bestaand
- Bestaand-Verhuisd
- Nieuw-Verhuisd
- Nieuw



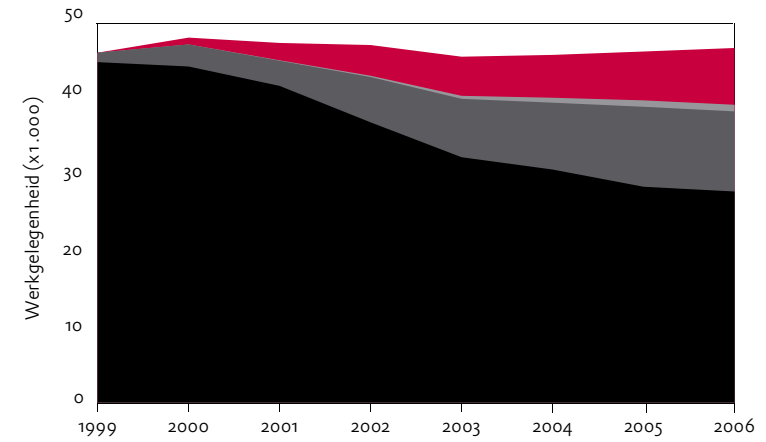
Afwijking in procentpunt van de werkgelegenheidsaandelen in Heerlen t.o.v. Nederlands gemiddelde

- Bestaand
- Bestaand-Verhuisd
- Nieuw-Verhuisd
- Nieuw



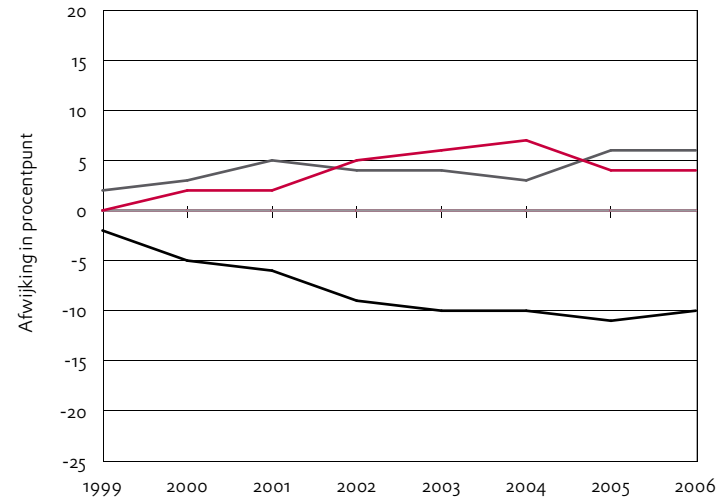
Werkgelegenheid Amersfoort (totaal)

- Nieuw
- Nieuw - Verhuisd
- Bestaand - Verhuisd
- Bestaand



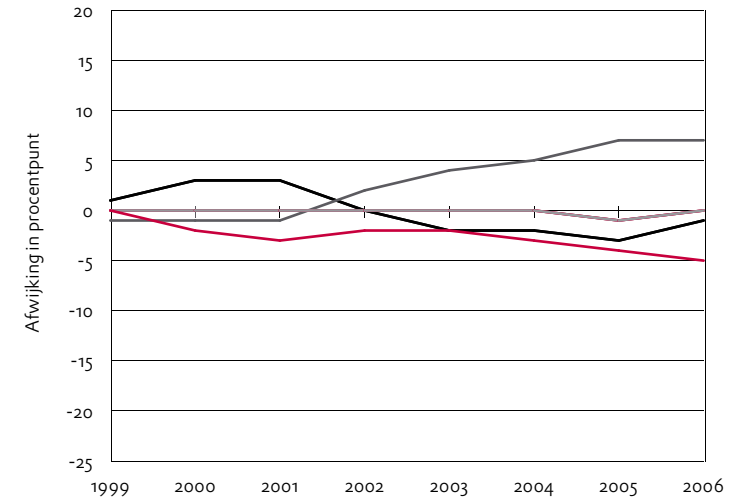
Werkgelegenheid Zwolle (totaal)

- Nieuw
- Nieuw - Verhuisd
- Bestaand - Verhuisd
- Bestaand



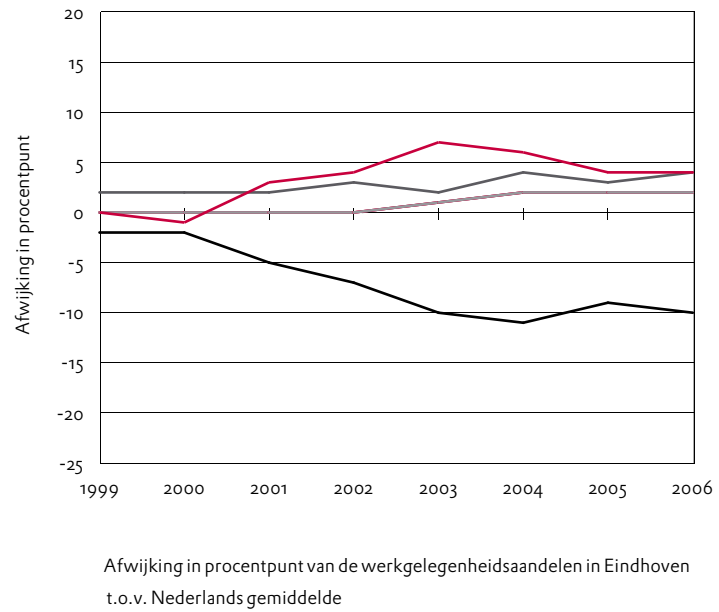
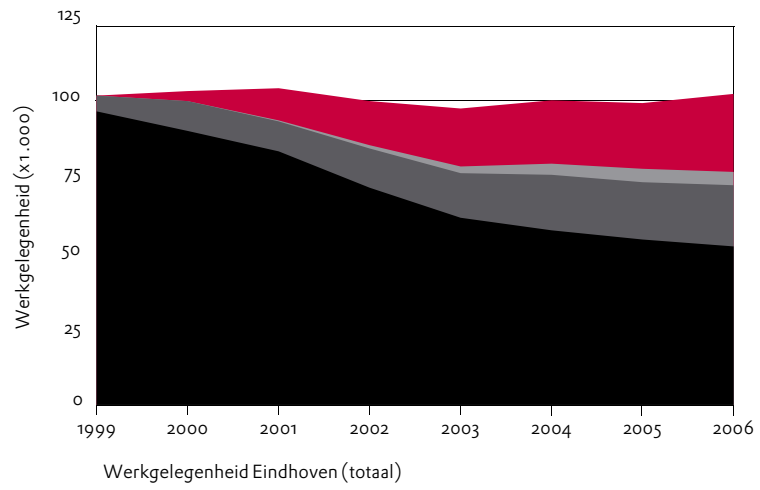
Afwijking in procentpunt van de werkgelegenheidsaandelen in Amersfoort t.o.v. Nederlands gemiddelde

- Bestaand
- Bestaand - Verhuisd
- Nieuw - Verhuisd
- Nieuw

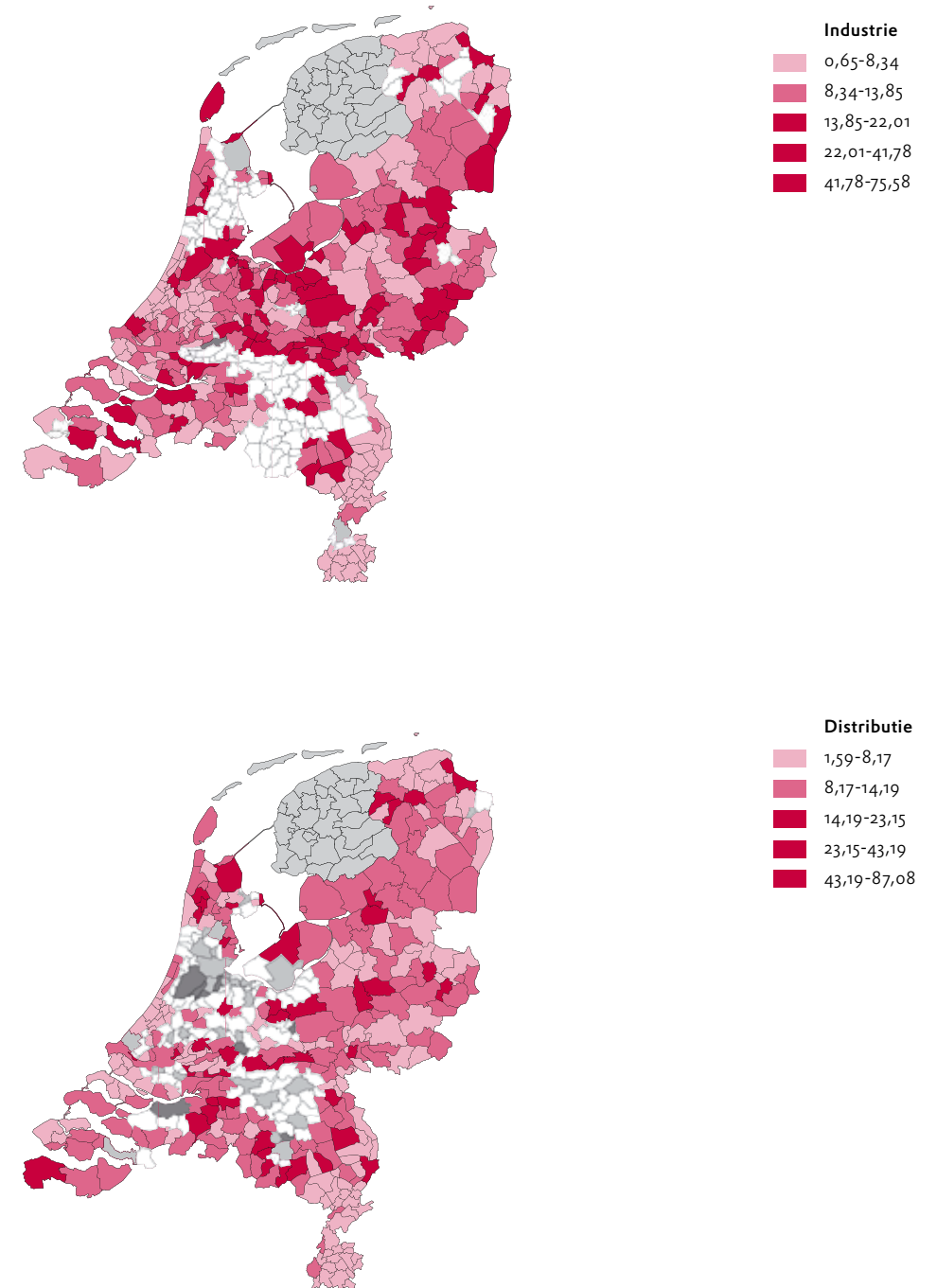


Afwijking in procentpunt van de werkgelegenheidsaandelen in Zwolle t.o.v. Nederlands gemiddelde

- Bestaand
- Bestaand - Verhuisd
- Nieuw - Verhuisd
- Nieuw

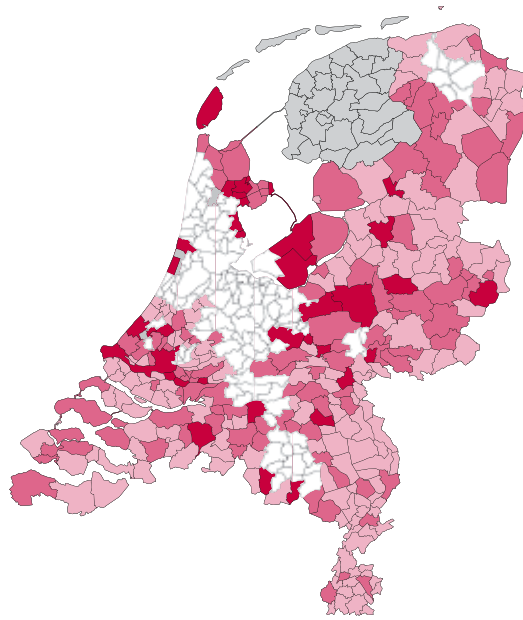
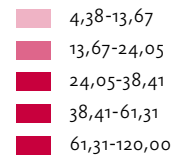


Figuur 9. Baancreatie door bedrijfsoprichtingen in vier brede sectoren, gemiddelde over 1999-2006, relatief

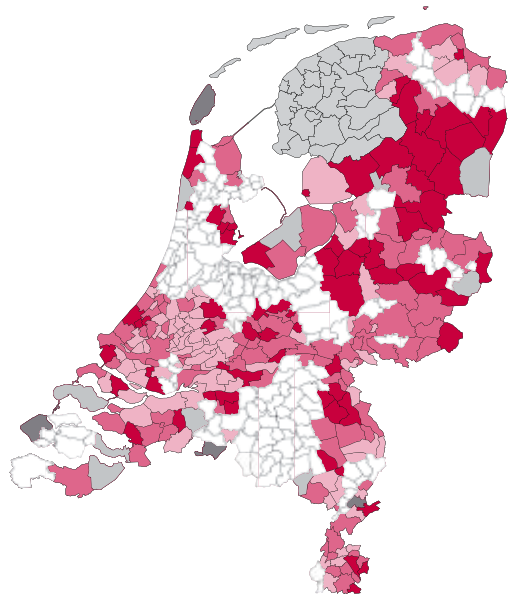
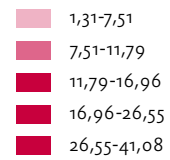


Bedrijfsverplaatsingen en werkgelegenheids-groei: directe effecten

Zakelijke dienstverlening



Overige dienstverlening



BEDRIJFSVERPLAATSINGEN EN WERKGELEGENHEIDSGROEI: DIRECTE EFFECTEN

Het directe werkgelegenheidseffect van verhuizende bedrijven en organisaties betreft de werkgelegenheid die met een bedrijf meeverhuist van de vertreklocatie naar de bestemmingslocatie. De meeste bedrijven verhuizen over korte afstand, zo heeft eerder onderzoek aangetoond. Daardoor heeft de verhuisdynamiek van bedrijven vooral gevolgen voor de ontwikkeling van de werkgelegenheid op het lokale niveau, dus in gemeenten (Edmiston 2004; STEC 2001; Van Rijt-Veltman e.a. 2002). Werkgelegenheidsgroei kan optreden doordat een gemeente in staat blijkt om nieuwe bedrijvigheid van buiten de regio aan te trekken, maar ook doordat bedrijven die binnen de regio migreren vlak voor of na hun verhuizing harder groeien (Hessels 1992; Knobens 2007). Omdat gemeenten graag werkgelegenheid creëren of behouden, maken ze ruimte vrij op bestaande of nieuwe bedrijfslocaties om de groter wordende bedrijven ruimtelijk afdoende te kunnen huisvesten (Beerink e.a. 1995; Louw e.a. 2004; Van Steen 2005). In dit hoofdstuk gaan we in op de patronen van werkgelegenheidsgroei in Nederland, zowel binnen gemeenten als tussen gemeenten.

Eerder onderzoek

De onderzoeken door ETIN voor Noord-Brabant (zie Ministerie van Economische Zaken 1997), door STOGO voor Utrecht (zie Stijnenbosch e.a. 2002) en door Hoogstra (2005) voor de provincies Groningen en Drenthe bieden gegevens op provinciaal niveau over bedrijfsverplaatsingen en de direct betrokken werkgelegenheid. Deze drie onderzoeken zijn gebaseerd op LISA-gegevens.

Het ETIN becijfert dat 20 procent van de totale werkgelegenheidsdynamiek in de provincie Noord-Brabant in de periode 1992-1996 is toe te schrijven aan bedrijven die binnen de provincie zijn verhuisd; het gaat hier dus om het saldo van toename door groeiende bedrijven en afname van krimpende bedrijven. Nog eens 12 procent van de dynamiek heeft volgens ETIN te maken met het positieve werkgelegenheidssaldo van bedrijven die naar de provincie Noord-Brabant toe zijn verhuisd of uit de provincie zijn vertrokken. Dit brengt de bij bedrijfsverplaatsingen betrokken werkgelegenheidsgroei hier op ruwweg een derde van de bedrijvenpopulatie.

In de studies over Utrecht en Groningen/Drenthe, die zijn gebaseerd op gedetailleerde gegevens per gemeente, wordt geen provinciaal totaal voor de directe banengroei door verplaatsingen berekend. Een totaal overzicht van de werkgelegenheidssaldi in de jaren negentig van de vorige eeuw als gevolg van bedrijfsverhuizingen *tussen* provincies is wel uit andere bronnen

te halen, onder andere uit de nota *Ruimte voor economische dynamiek* van het Ministerie van Economische Zaken (1997). In die studie loopt de bijdrage (negatief dan wel positief) van externe verplaatsingen in provincies van 0 tot 20 procent van de totale werkgelegenheids groei.

Hoogstra (2005) berekent dat in de periode 1998-2002 bedrijven die binnen de provincie Drenthe verhuisden, 19 procent bijdroegen aan de netto werkgelegenheids groei; voor bedrijven in Groningen is die bijdrage 24 procent. Deze bijdrage is vergelijkbaar met die in de provincie Noord-Brabant.

STOGO berekent dat in de periode 1996-2002 de interne bedrijfsverplaatsingen in Utrecht slechts voor 5 procent bijdroegen aan de totale banendynamiek. Dat is dus veel minder dan in Brabant, Groningen en Drenthe. Een kanttekening hierbij is dat binnengemeentelijke verplaatsingen in deze studie over Utrecht niet zijn meegeteld, en dat kan veel uitmaken. Naarmate de verplaatsingen op een lager ruimtelijk schaalniveau (bijvoorbeeld postcodeniveau) worden waargenomen, groeit de bijdrage van die verplaatsingen aan de werkgelegenheids balans (zie ook De Bruijn 2000). In Groningen en Drenthe gaat een kwart van alle bedrijfsverhuizingen over afstanden van minder dan 500 meter. De helft blijft binnen 1,4 kilometer; driekwart blijft binnen 3,3 kilometer.

Tot slot zijn tot 1995 op COROP-niveau overzichten bijgehouden van bedrijfsverplaatsingen, namelijk in de vorm van mutatiebalansen van de Kamer van Koophandel (Kemper & Pellenbarg 1988, 1991, 1993, 1995, 1997). Het grove schaalniveau van de COROP-regio's lijkt geen recht te doen aan de suggestie dat bedrijfsverplaatsingen vooral op korte afstand plaatsvinden.

Verreweg de meeste bedrijfsmigratieonderzoeken zijn puur registrerend van karakter – het tellen van aantallen verplaatsingen en betrokken arbeidsplaatsen – of ze richten zich met enquêtes en interviews op de ondernemer, met vragen over de migratiemotieven. In een beperkt aantal Nederlandse studies echter worden werkgelegenheid en bedrijfsmigratie onderzocht vanuit de invalshoek van de betrokken werknemers. Een vroeg voorbeeld van werknemersonderzoek is dat van SEO (1978). In dit onderzoek wordt voor uit Amsterdam wegtrekkende bedrijven vastgesteld dat de meeste werknemers niet met het bedrijf meeverhuizen wanneer dat zich verplaatst over een afstand van twintig kilometer. Inmiddels zal deze limiet wel wat hoger liggen. Maas-Droogleevers Fortuijn (1979) toont middels een steekproef onder bedrijven die midden jaren zeventig uit Amsterdam weg trokken, aan dat zwakkere groepen op de arbeidsmarkt (lager personeel, jongeren, vrouwen) domineren onder de werknemers die niet mee verhuizen, en dat die achterblijvers na de bedrijfsverhuizing veelal in een minder gunstige arbeidsmarktpositie terecht komen. Vergelijkbare conclusies worden getrokken in onderzoeken bij bedrijfsverplaatsingen in de omgeving van Nijmegen (Van Langen 1981) en bij verplaatsingen in verband met een reorganisatie in de Zuid-Nederlandse zuivelindustrie (Van de Berg 1983). Doorn (1989) constateert op basis van bedrijfsverplaatsingen van

Den Haag naar Zoetermeer (kantoren) en van Utrecht naar Houten (een ziekenhuis), dat deeltijdwerkers en vrouwen met kinderen het eerst afval len. Ongeveer één op de zes werknemers verhuist mee, de meeste naar de nieuwe locatie zelf, sommigen naar andere plaatsen in het stadsgewest. In beide gevallen neemt het pendelverkeer onder de werknemers aanvankelijk aanzienlijk toe, om na verloop van tijd weer af te nemen, doordat werknemers alsnog verhuizen en doordat nieuw personeel op de nieuwe locatie wordt aangetrokken. Per saldo verandert de woon-werkafstand of de reistijd voor de werknemers van de onderzochte bedrijven vrijwel niet, vergeleken met de situatie van voor de bedrijfsverhuizing. Schutjens e.a. (1998) en Van Kempen & Schutjens (1999) enquêteren bedrijven die over langere afstanden (>50 km) verhuisden binnen de Randstad, uit de Randstad, of naar de Randstad toe. Deze enquêtes wijzen uit dat ongeveer driekwart van de werknemers bij het bedrijf blijft werken: een aandeel dat hoog is vergeleken met de bevindingen van Maas-Droogleevers Fortuijn en anderen twintig jaar eerder.

Bedrijfsverhuizingen tussen 1999 en 2006

In de periode 1999-2006 zijn jaarlijks zo'n 18.000 bedrijfsvestigingen in Nederland verhuisd, gemiddeld zo'n 200.000 werknemers met zich meenemend, zo blijkt uit tabel 9. Dit is ongeveer 4 procent van de bedrijvenpopulatie en 3 procent van de nationale werkgelegenheid. De gemiddelde omvang van verhuizende bedrijven is dus 12 banen. Het merendeel van deze bedrijven verhuist over korte afstand: 75 procent van de bedrijven verhuist binnen de gemeente, 94 procent van de bedrijven verhuist binnen de arbeidsmarktregio. Door over korte afstand te verhuizen veranderen de belangrijkste netwerken van bedrijven niet. Werknemers hoeven niet mee te verhuizen, en toeleveranciers en klanten hoeven niet ver te reizen en te zoeken naar de nieuwe locatie (Knoben 2007).

Kijken we naar de intergemeentelijke verplaatsingen van werkgelegenheid (25 procent) in ons verhuisbestand, dan blijkt hier geen vast kern-periferiepatroon te bestaan (zie tabel 10). In tegenstelling tot de in de literatuur overheersende gedachte is er per saldo geen sprake van een suburbanisatie van bedrijven vanuit de centrale steden naar hun ommeland. Tabel 10 laat zien dat ongeveer evenveel bedrijven van centrale steden naar suburbane gemeenten verhuizen (4,29 procent) als in omgekeerde richting (4,38 procent). Het verschil tussen beide stromen is per saldo verwaarloosbaar klein. Hierbij moet wel bedacht worden dat het schaalniveau van gemeenten per saldo ook een trek van centrale wijken en buurten naar randen van gemeenten kan verhullen. Uit tabel 11-14 blijkt dat dit patroon stabiel is over de vier deelsectoren. Bedrijven in de sector industrie verhuizen ten opzichte van het totaalbeeld van tabel 10 vaker naar de overige locaties, terwijl bedrijven in de zakelijke dienstverlening vaker binnen en tussen de centrale steden verhuizen. De overige dienstverlening kent van de vier onderscheiden sectoren de minste interactie met suburbane gemeenten.

Uit tabel 15-17 blijkt dat in alle drie de landsdelen (Randstad, intermediaire zone en nationale periferie) de migratiesaldi tussen centrale steden en sub-urbane gemeenten per saldo verwaarloosbaar zijn. De intensiteit van de interactie tussen centrale steden en suburbane gemeenten in de Randstad is met 7 procent verreweg het grootste.

Uit tabel 18 blijkt dat er tussen 1999 en 2006 per saldo ook geen sprake is van een trek vanuit de Randstad naar de omliggende regio's in Gelderland en Noord-Brabant (de intermediaire zone). Per saldo gaat er 0,05 procent (1,30-1,25 procent) van de verhuizingen vaker van de Randstad naar de intermediaire zone dan andersom. Op jaarbasis betreft dit ongeveer 100 werknemers – een verwaarloosbaar aantal. Uit tabel 19-22 blijkt ook deze patronen nauwelijks verschillen voor de onderscheiden sectoren.

Tabel 9. Aandeel van de werkgelegenheid van bedrijven die binnen en tussen ruimtelijke indelingen verhuizen, 1999-2006. Bron: LISA (2006)

Ruimtelijke indeling	Bedrijven		Werkgelegenheid	
	Binnen	Tussen	Binnen	Tussen
Provincie	97,6	2,4	98,7	1,3
COROP-regio	93,5	6,5	95,4	4,6
Gemeente	75,2	24,8	78,0	22,0
N	125.212		1.496.528	

Tabel 10. Aandeel van de werkgelegenheid van bedrijven die verhuizen binnen en tussen centrale steden, suburbane gemeenten en overige gemeenten, in %, 1999-2006

Van	Naar				N
	Overig	Suburbaan	Stad	Totaal	
Overig	31,62	1,38	1,15	34,14	
Suburbaan	1,14	19,83	4,38	25,36	
Stad	1,00	4,29	35,20	40,50	
Totaal	33,77	25,50	40,73	100	1.496.390

Tabel 11. Aandeel van de werkgelegenheid van bedrijven die verhuizen binnen en tussen centrale steden, suburbane gemeenten en overige gemeenten in de industrie, in %, 1999-2006

Van	Naar				N
	Overig	Suburbaan	Stad	Totaal	
Overig	40,88	1,64	1,43	43,96	
Suburbaan	1,47	21,04	5,30	27,80	
Stad	1,06	4,12	23,06	28,24	
Totaal	43,41	26,80	29,79	100	307.322

Tabel 12. Aandeel van de werkgelegenheid van bedrijven die verhuizen binnen en tussen centrale steden, suburbane gemeenten en overige gemeenten in de distributie, in %, 1999-2006

Van	Naar				N
	Overig	Suburbaan	Stad	Totaal	
Overig	31,72	2,00	1,18	34,90	
Suburbaan	1,65	21,23	4,57	27,45	
Stad	1,17	5,32	31,15	37,65	
Totaal	34,55	28,55	36,9	100	274.964

Tabel 13. Aandeel van de werkgelegenheid van bedrijven die verhuizen binnen en tussen centrale steden, suburbane gemeenten en overige gemeenten in de zakelijke dienstverlening, in %, 1999-2006

Van	Naar				N
	Overig	Suburbaan	Stad	Totaal	
Overig	22,11	1,53	1,44	25,08	
Suburbaan	1,22	20,04	5,49	26,75	
Stad	1,22	5,80	41,16	48,17	
Totaal	24,54	27,36	48,09	100	450.158

Tabel 14. Aandeel van de werkgelegenheid van bedrijven die verhuizen binnen en tussen centrale steden, suburbane gemeenten en overige gemeenten in de overige dienstverlening, in %, 1999-2006

Van	Naar				N
	Overig	Suburbaan	Stad	Totaal	
Overig	34,65	0,68	0,65	35,98	
Suburbaan	0,56	18,01	2,59	21,16	
Stad	0,66	2,34	39,86	42,86	
Totaal	35,87	21,03	43,10	100	463.922

Tabel 15. Aandeel van de werkgelegenheid van bedrijven die verhuizen binnen en tussen centrale steden, suburbane gemeenten en overige gemeenten in de Randstad, in %, 1999-2006

Van	Naar				N
	Overig	Suburbaan	Stad	Totaal	
Overig	8,94	1,29	0,96	11,19	
Suburbaan	0,54	26,95	7,26	34,75	
Stad	0,51	6,87	46,68	54,06	
Totaal	9,99	35,11	54,90	100	578.079

Tabel 16. Aandeel van de werkgelegenheid van bedrijven die verhuizen binnen en tussen centrale steden, suburbane gemeenten en overige gemeenten in de intermediaire zone, in %, 1999-2006

Van	Naar				N
	Overig	Suburbaan	Stad	Totaal	
Overig	36,00	1,88	1,63	39,51	
Suburbaan	1,82	20,34	3,37	25,53	
Stad	1,36	3,53	30,07	34,97	
Totaal	39,18	25,74	35,07	100	528.881

Tabel 17. Aandeel van de werkgelegenheid van bedrijven die verhuizen binnen en tussen centrale steden, suburbane gemeenten en overige gemeenten in de nationale periferie, in %, 1999-2006

Van	Naar				N
	Overig	Suburbaan	Stad	Totaal	
Overig	59,34	0,82	0,76	60,92	
Suburbaan	1,12	8,57	1,51	11,20	
Stad	1,25	1,51	25,12	27,88	
Totaal	61,71	10,9	27,38	100	389.430

Tabel 18. Aandeel van de werkgelegenheid van bedrijven die binnen en tussen landsdelen verhuizen, totaal, in %, 1999-2006

Van	Naar			Totaal	N
	Randstad	Intermediaire zone	Periferie		
Randstad	37,32	1,30	0,04	38,65	
Intermediaire zone	1,25	33,22	0,48	34,95	
Periferie	0,07	0,83	25,50	26,40	
Totaal	38,63	35,35	26,02	100	1.496.390

Tabel 19. Verhuizende banen in de industrie binnen en tussen landsdelen, in %, 1999-2006.

Van	Naar			Totaal	N
	Randstad	Intermediaire zone	Periferie		
Randstad	27,60	1,36	0,04	29,00	
Intermediaire zone	1,44	36,66	0,63	38,73	
Periferie	0,10	0,97	31,21	32,28	
Totaal	29,14	38,98	31,88	100	307.322

Tabel 20. Verhuizende banen in de handel en distributie binnen en tussen landsdelen, in %, 1999-2006

Van	Naar				Totaal	N
	Randstad	Intermediaire zone	Periferie	Totaal		
Randstad	38,96	2,14	0,06	41,15		
Intermediaire zone	1,47	32,90	0,69	31,36		
Periferie	0,09	1,01	22,70	23,79		
Totaal	40,51	36,04	23,44	100	274.964	

Tabel 21. Verhuizende banen in de zakelijke dienstverlening binnen en tussen landsdelen, in %, 1999-2006

Van	Naar				Totaal	N
	Randstad	Intermediaire zone	Periferie	Totaal		
Randstad	44,6	1,54	0,06	46,20		
Intermediaire zone	1,53	31,43	0,48	33,44		
Periferie	0,07	0,79	19,50	20,36		
Totaal	46,20	33,76	20,04	100	450.158	

Tabel 22. Verhuizende banen in de overige dienstverlening binnen en tussen landsdelen, in %, 1999-2006.

Van	Naar				Totaal	N
	Randstad	Intermediaire zone	Periferie	Totaal		
Randstad	35,70	0,51	0,01	36,23		
Intermediaire zone	0,72	32,88	0,26	33,85		
Periferie	0,04	0,66	29,21	29,91		
Totaal	36,46	34,05	29,48	100	463.922	

Bedrijfsverplaatsingen en werkgelegenheids-groei: indirecte effecten

BEDRIJFSVERPLAATSINGEN EN WERKGELEGENHEIDSGROEI: INDIRECTE EFFECTEN

Het indirecte werkgelegenheidseffect van bedrijfsverplaatsingen betreft de toename van het aantal banen in bedrijven (vlak) na hun verhuizing. Maar er kan ook een omgekeerd effect optreden: groeiende bedrijven verhuizen omdat ze gebrek hebben aan uitbreidingsruimte (Pen 2002). Het is dan ook plausibel dat bedrijven vlak voor, tijdens en na de verhuizing harder groeien dan bedrijven die niet verhuizen. De gemeente huisvest deze groeiende bedrijven graag binnen haar grenzen.

Bij veel bedrijfsmigratiestudies worden gegevens verzameld over bij de migratie betrokken aantallen arbeidsplaatsen. Het aantal werkzame personen is nu eenmaal een voor de hand liggende maat om de omvang van bedrijfsmigratiestromen te bepalen, evenals het aantal bedrijfsvestigingen. Slechts zelden wordt de relatie gelegd tussen het aantal banen binnen een bedrijf op de oude locatie en het aantal banen op de nieuwe locatie. Hierdoor komt het netto-, of indirecte, werkgelegenheidseffect voor verlaten dan wel gekozen locaties niet goed in beeld.

Hoeveel bij een bedrijf werkzame personen voor en na de verhuizing geregistreerd worden, wordt mede bepaald door het precieze moment van tellen. Wanneer we tellingen vergelijken van twee jaar voor en twee jaar na de verhuizing, krijgen we een goed beeld wanneer we dit vergelijken met groeicijfers van vergelijkbare, maar niet-verhuizende bedrijven. Een dergelijke analyse hebben we uitgevoerd voor bedrijven die in de jaren 2001, 2002, 2003 en 2004 zijn verhuisd. Tabel 23 geeft de resultaten weer; de groei van verhuisde bedrijven voor en na de verhuisdatum voor verschillende categorieën (sector, grootte klasse en landsdeel) is steeds uitgedrukt als index ten opzichte van de groep vergelijkbare bedrijven die in dezelfde periode niet zijn verhuisd.

Het indirecte groei-effect van verhuizende bedrijven blijkt groot te zijn. Rondom de tijd van verhuizing groeit de werkgelegenheid bij bedrijven die verhuizen, 200 (vlak voor de verhuizing) tot 25 procent (vlak na de verhuizing) sneller als bij bedrijven die niet verhuizen. Het zijn vooral bedrijven uit het middenbedrijf (tien tot vijftig werknemers) die zowel voor als na verhuizing hard groeien. Bedrijven die binnen de Randstad verhuizen, kenmerken zich door grote groeicijfers zowel voor als na de verhuizing. Bedrijven uit de sector persoonlijke diensten groeien relatief hard na de verhuizing, terwijl bedrijven uit de sector industrie juist voor hun verhuizing hard groeien.

Tabel 23. Index banengroei van verhuizende bedrijven ten opzichte van niet-verhuizende bedrijven, 2 jaar voor en 2 jaar na verhuisdatum, 2001-2004

	Verhuisdatum	
	2 jaar ervoor	2 jaar erna
Industrie	2,74	1,05
Distributie	2,19	1,17
Zakelijke dienstverlening	2,16	1,09
Persoonlijke diensten	2,14	1,50
Kleinbedrijf	2,33	0,54
Middenbedrijf	1,85	2,78
Grootbedrijf	1,04	5,24
Randstad	1,87	1,75
Intermediaire zone	2,19	0,99
Overig	2,25	1,04
Totaal	2,11	1,26

Locatiefactoren voor verhuizingen tussen gemeenten

Het belang van locatiefactoren voor de richting en omvang van de verhuisstromen van werkgelegenheid tussen gemeenten is geanalyseerd middels zwaartekrachtmodellen (ruimtelijke-interactiemodellen). Hierbij wordt gekeken of bepaalde kenmerken van de gemeente van vertrek en de gemeente van bestemming samenhangen met de omvang van de verhuizende werkgelegenheid tussen deze twee gemeenten. Verplaatsingen binnen gemeenten (het merendeel van de verhuizingen) worden niet in de analyse betrokken. Wel maken we onderscheid naar de vier brede sectoren, naar kleine en grote bedrijven en naar bedrijven die binnen de Randstad verhuizen en daarbuiten.

De basis van onze intergemeentelijke analyse wordt gevormd door een ruimtelijk-interactiemodel waarbij de interactie tussen gemeenten wordt bepaald door de omvang van en de afstand tussen gemeenten. Dit relatief eenvoudige model wordt regelmatig gebruikt voor de analyse van een breed scala aan stromen tussen locaties, variërend van handelsstromen tussen landen (Burger e.a. 2007) tot interregionale interactie (Frenken e.a. 2007). De volgende toetsbare vergelijking [1] is derhalve geschat in onze analyses:

$$\ln I_{ij} = K + \beta_1 \ln(M_i M_j) + \beta_2 \ln d_{ij} + \varepsilon \quad [1]$$

I geeft de interactie tussen gemeenten i en j weer, M_i en M_j de in- en uitgaande massa's van relaties in gemeenten i en j en d_{ij} de hemelsbrede afstand ertussen. Alle variabelen zijn gemeten in logs om te corrigeren voor de niet-normale distributie van de afhankelijke en onafhankelijke variabelen. De interactiedata zijn opgevat als *count data*, omdat ze de interacties tellen tussen gemeenten. Alhoewel deze data vaak worden behandeld als continue variabelen, leidt de toepassing van het lineaire regressiemodel vaak tot ondoelmatige, inconsistente en niet-objectieve schattingen (Long 1997) omdat aan veel van de onderliggende statistische veronderstellingen (normale distributie, homoscedaciteit) niet wordt voldaan. De meest gebruikte schattingstechniek die wordt toegepast op *count data*, is Poisson-regressie; deze gaat uit van een *maximum likelihood*-schattingstechniek. In dit log-lineaire model heeft de geobserveerde interactie tussen gemeenten i en j een Poisson-verdeling met een conditioneel gemiddelde dat een functie is van de onafhankelijke variabelen (vergelijking 2):

$$\Pr[I_{ij}] = \frac{\exp(-\mu_{ij}) \mu_{ij}^{I_{ij}}}{I_{ij}!}, \text{ waarin } \mu_{ij} = \exp(K + \beta_1 \ln(M_i M_j) + \beta_2 \ln d_{ij}) \quad [2]$$

Om te controleren voor een bias als gevolg van *overdispersion* door de vele nullen in de dataset (door het ontbreken van relaties tussen gemeenten) maken we gebruik van een *zero-inflated* negatief binominale regressietechniek. De onderzoekspopulatie wordt hierbij opgesplitst in twee groepen: één met nullen en één met waarden groter dan nul. De schatting bestaat ook uit twee delen. Het eerste deel schat de kans op interactie tussen gemeenten (nul of één); het tweede deel schat de mate van interactie voor de *non-zero* interacties (Burger e.a. 2007). Het is hierbij van belang deze factoren mee te nemen als *verschillen* tussen gemeente *i* en gemeente *j*. Vanuit een bedrijf gezien veroorzaakt een verhuizing namelijk een verandering in het relatieve belang van de locatiefactoren. Andere gemeenten kunnen aantrekkelijker zijn omdat zij beschikken over een beter aanbod/kwaliteit van die, in relatief belang gestegen, locatiefactoren dan de huidige gemeente van vestiging. Het belang van verschillende locatiefactoren wordt dus geanalyseerd door de relatieve verandering van een bepaalde locatiefactoren tussen de gemeente van herkomst en de gemeente van bestemming te bepalen en deze mee te nemen als variabele in vergelijking [2]. Om endogeniteitsproblemen te voorkomen zijn alle variabelen op gemeenteniveau gemeten in het jaar 1999. De uitzondering hierop is het opleidingsniveau van de beroepsbevolking dat op COROP-niveau en gemeenteniveau is getoetst. Verschillende variabelen vertonen een sterke mate van onderlinge correlatie (multicollineariteit). De variabelen voor de relatieve verandering van de locatiefactoren zijn berekend door de waarde van de gemeente van herkomst *i* af te trekken van de waarde van de gemeente van aankomst *j*.

We toetsen of locatienkenmerken van de vertrek- of bestemmingsgemeente van invloed zijn op de intensiteit van de verhuizende werkgelegenheid. Agglomeratie-effecten worden gemeten door de omvang van de gemeente van vertrek dan wel bestemming te bepalen. Theoretisch gezien zouden grotere steden meer relaties moeten aantrekken, terwijl een grotere afstand tussen bestemmings- en vertrekgemeente juist een negatief effect heeft op het aantal relaties. De overige locatiefactoren zijn uitgedrukt als veranderingen tussen de gemeente van vertrek en die van bestemming. Een verbeterde bereikbaarheid toetsen we aan de hand van vier variabelen: (1) een kortere afstand tot de op- en afrit van snelwegen, (2) een kortere afstand tot een dichtstbijzijnde intercitystation, en een toename van het aantal werknemers dat binnen 45 minuten reistijd (3) over de weg of (4) per spoor bereikt kan worden. Een verbetering van het opleidingsniveau meten we op regionaal niveau, om rekening te houden met pendelafstanden van werknemers. Een toename van de gemeentelijke specialisaties in high-techbedrijven en creatieve bedrijven duidt op een clustereffect van kennis-economische groeisectoren (Raspe e.a. 2004). Het areaal terstond uitgeefbaar bedrijventerrein controleert voor aanbodverschillen per gemeente. De (verandering in de) mate van stedelijkheid hebben we gemeten aan de hand van de bevolkingsdichtheid, en de (verandering in de) mate van natuur aan de hand van het oppervlak aan groen in gemeenten.

De tabellen 24, 25 en 26 laten de resultaten zien van het model voor de totale verhuizende werkgelegenheid en de werkgelegenheid, uitgesplitst naar de vier onderscheiden sectoren en naar het landsdeel waarin de verhuizing plaatsvindt. De coëfficiënten van de variabelen die de verandering in locatiefactoren meten, zijn berekend door de waarde van de gemeente van herkomst af te trekken van de gemeente van aankomst. Hierdoor wordt in veel gevallen een relatieve verbetering weergegeven met een positieve waarde (bijvoorbeeld het gemiddelde opleidingsniveau is in de gemeente van aankomst hoger dan in de gemeente van herkomst). Een positieve coëfficiënt betekent dat er een positief verband bestaat tussen de omvang van de verhuisde werkgelegenheid en de omvang van de relatieve verbetering van een specifieke locatiefactor tussen twee gemeenten. De uitzonderingen hierop zijn twee bereikbaarheidsindicatoren: de gemiddelde afstand tot de dichtstbijzijnde op- en afrit en de gemiddelde afstand tot het dichtstbijzijnde intercitystation. Een verbetering van deze locatiefactor betekent dat de afstand tot een op- en afrit en die tot een intercitystation kleiner wordt. Een negatieve coëfficiënt betekent hier dus een positief verband tussen de verbetering van deze twee bereikbaarheidsindicatoren (een kortere afstand is hier immers een verbetering) en de omvang van de verhuisde werkgelegenheid.

Model 1 in tabel 24 betreft de totale verhuizende werkgelegenheid. Bereikbaarheid over de weg blijkt de belangrijkste locatiefactor te zijn bij intergemeentelijke verhuizingen, boven op de invloed van massa en afstand. Hiernaast doet zich een significant positief effect voor naarmate er meer werknemers wonen binnen 45 minuten reistijd over de weg. Deze bereikbaarheidsfactor kan worden geïnterpreteerd als een indicator voor het arbeidsmarkt- of afzetmarktpotentieel. Opvallend is dat een verbetering van het aantal terstond uitgeefbare hectaren bedrijventerrein een negatief effect heeft.

Opvallend is verder dat een verbetering van het gemiddelde opleidingsniveau negatief samenhangt met de omvang van de verhuisde werkgelegenheid. Dit onverwachte resultaat kan verschillende oorzaken hebben. Het kan zijn dat deze verschillen binnen Nederland relatief gering zijn, waardoor opleiding voor het overgrote deel van de bedrijven geen grote rol speelt in het locatiekeuzeproces (vergelijk Van Oort e.a. 2006). Hiernaast kan het zijn dat het relevante ruimtelijke schaalniveau van deze locatiefactor, voor die sectoren en vestigingen waarvoor deze wel van belang is, dat van de COROP-gebieden overstijgt. Een vergroting van het aandeel werkgelegenheid in de creatieve sector – een met het opleidingsniveau samenhangende variabele (Raspe e.a. 2004) – hangt overigens wel positief samen met de omvang van de verhuizende werkgelegenheid.

Het belang van bereikbaarheid per weg komt ook tot uiting in de resultaten van de sectorale modellen (zie tabel 24). Wel is hier een aantal interessante verschillen tussen sectoren waar te nemen. Zo blijkt de bereikbaarheid van werknemers in de sector industrie geen effect op de verhuisintensiteit te

hebben. Dit hangt samen met het feit dat de industrie over het algemeen meer toeleverende relaties heeft over langere afstanden (Van Oort e.a. 2004). In lijn met de internationale clusterliteratuur blijken bedrijven te verhuizen naar gemeenten die een mindere mate van specialisatie in de industrie kennen dan de gemeente waar ze vandaan komen (Van Oort 2004).

In de distributiesector (model 3) speelt een verbetering in de bereikbaarheid via de weg juist wel een significante rol, en de afstand tot de snelweg niet perse. Opvallend is dat de gemiddelde afstand tot een IC-station een negatief effect heeft op de verhuisintensiteit.

Een verbetering in termen van bereikbaarheid (binnen 45 minuten) speelt voor de zakelijke diensten (model 4) een significant positieve rol. Hiernaast valt op dat er significant meer werkgelegenheid verhuist naar minder stedelijke gemeenten (gemeten in banendichtheid), die een relatief hoger aandeel natuur in hun grondgebruik hebben. Dit kan worden geïnterpreteerd als een indicator voor de gevoeligheid voor een aantrekkelijke omgeving.

In model 5 (persoonlijke dienstverlening) heeft bereikbaarheid geen effect. Dit is verklaarbaar door het lokale karakter van de 'markt' die in deze sector bediend wordt. Interessant is dat er significant meer werkgelegenheid trekt naar gemeenten die een meer stedelijk karakter hebben. Dit zou aan de ene kant het gevolg kunnen zijn van overheidsinstellingen die meer naar Den Haag of naar een centrale stad zijn getrokken, of anders een meer algemene trek van persoonlijke dienstverleners naar stedelijke omgevingen weergeven (van bijvoorbeeld detailhandel, uitzendbureaus, enzovoort).

In tabel 25 wordt onderscheid gemaakt naar modellen van kleine verhuizende bedrijven (minder dan 10 werknemers) en grotere verhuizende bedrijven. Voor grotere bedrijven speelt bereikbaarheid van werknemers (binnen 45 minuten) een belangrijke rol. Bereikbaarheid lijkt er voor kleinere bedrijven minder toe te doen: er blijkt geen significant effect te bestaan voor de verschillende bereikbaarheidsfactoren. Tegelijkertijd lijken kleine bedrijven wel naar minder stedelijke gemeenten te trekken. Gegeven het feit dat de groei van het bedrijf de belangrijkste aanleiding is voor verhuizing, kan dit worden geïnterpreteerd als indicator dat stedelijke gemeenten als broedplaats fungeren voor kleine bedrijven, die vanwege een sterke groei wegtrekken naar minder stedelijke gemeenten.

Ten slotte zijn we nagegaan in hoeverre er een verschil bestaat tussen het belang van locatiefactoren voor verhuizingen tussen gemeenten in de Randstad enerzijds en tussen gemeenten hierbuiten anderzijds (zie tabel 26). In de analyse zijn de Randstad en de rest van Nederland als twee gesloten systemen beschouwd. Opvallend is dat binnen de Randstad een verbetering van de gemiddelde afstand tot een IC-station een positief effect heeft op de verhuisintensiteit, terwijl de andere bereikbaarheidsvariabelen daar geen significante relatie mee hebben. In vergelijking met de intermediaire en perifere zone valt op dat binnen de Randstad weinig locatiefactoren een

significante relatie vertonen met de omvang van de verhuisde werkgelegenheid. Een verbetering van de gemiddelde afstand tot een oprit heeft wel een significant effect buiten de Randstad, net als het aantal werknemers dat per weg en spoor binnen 45 minuten bereikt kan worden. Hiernaast lijkt een verhoging in het aandeel creatieve werkgelegenheid een positief effect te hebben, evenals een hoger aanbod terstond uitgeefbaar areaal bedrijventerrein.

De belangrijkste locatiefactor blijkt al met al de bereikbaarheid via de weg te zijn. In vrijwel alle geschatte modellen is er een positief verband tussen de omvang van de verhuisde werkgelegenheid tussen twee gemeenten en de verbetering van de bereikbaarheid per weg. Locatiefactoren op basis van de samenstelling van de aanwezige werkgelegenheid zoals clustering of mate van specialisatie in hightechsectoren lijken geen belangrijke rol te spelen in het locatiekeuzeproces.

Tabel 24. Zero-inflated negatief binominale regressiemodellen voor verhuisintensiteit tussen gemeenten, uitgedrukt in aantal banen, standaardfout tussen haakjes

	1 Totaal	2 Industrie	3 Handel & distributie	4 Zakelijke diensten	5 Persoonlijke diensten
Massa1	0,359** (0,025)	0,349** (0,038)	0,254** (0,037)	0,302** (0,033)	0,373** (0,043)
Massa2	0,436** (0,026)	0,405** (0,038)	0,373** (0,038)	0,509** (0,036)	0,334** (0,043)
Afstand	-0,026** (0,001)	-0,021** (0,001)	-0,017** (0,001)	-0,024** (0,001)	-0,020** (0,001)
Afstand oprit/afrit	-0,009* (0,005)	-0,033** (0,008)	-0,007 (0,008)	-0,007 (0,008)	0,009 (0,008)
Afstand IC-station	0,001 (0,003)	-0,006 (0,005)	0,007 (0,005)	0,007 (0,005)	-0,006 (0,006)
Bereikbaarheid werkgelegenheid weg	0,143** (0,041)	0,026 (0,075)	0,241 (0,063)**	0,171** (0,056)	0,046 (0,090)
Bereikbaarheid werkgelegenheid via spoor	0,106 (0,357)	0,224 (0,550)	-0,395 (0,472)	0,679 (0,449)	-0,770 (0,813)
Opleidingsniveau (COROP)	-1,367** (0,590)	-2,603** (0,989)	-1,476 (0,822)*	-0,348 (0,834)	0,755 (1,223)
Hightech	-0,179 (0,532)	0,607 (0,889)	-0,309 (0,769)	0,408 (0,671)	-1,704 (0,848)**
Creativiteit	1,783* (1,038)	1,352 (2,010)	3,012 (1,448)*	-0,622 (1,283)	-0,343 (1,584)
Aantal terstond uitgeefbaar ha	-0,536 (0,248)	-0,124 (0,372)	-1,093 (0,321)**	-0,887** (0,302)	-0,091 (0,465)
Stedelijkheid	-0,055 (0,054)	-0,037 (0,086)	-0,070 (0,073)	-0,195** (0,071)	0,218 (0,089)**
Natuur	-0,002 (0,002)	-0,003 (0,003)	-0,007 (0,002)**	0,003 (0,002)	-0,002 (0,003)
Specialisatie	-	-0,126** (0,053)	-0,053 (0,056)	-0,287** (0,044)	-0,113 (0,113)
Constante	-3,818** (0,189)	-3,941** (0,292)	-3,089** (0,275)	4,692** (0,257)	-3,875 (0,312)**
Zero-inflated deel					
Massa1	-0,431** (0,019)	-0,331** (0,028)	-0,444** (0,026)	-0,567** (0,025)	-0,457 (0,029)**
Massa2	-0,493** (0,019)	-0,407** (0,028)	-0,527** (0,026)	-0,543** (0,026)	-0,457 (0,029)**
Afstand	0,061** (0,001)	0,105** (0,002)	0,081** (0,001)	0,072** (0,001)	0,085 (0,002)**
Afstand oprit/afrit	-0,003 (0,004)	-0,007 (0,006)	0,002 (0,006)	-0,009 (0,006)	0,008 (0,006)
Afstand IC-station	-0,007** (0,002)	-0,005 (0,004)	-0,002 (0,003)	-0,005 (0,003)	-0,006 (0,004)
Bereikbaarheid werkgelegenheid weg	0,063** (0,027)	0,069 (0,050)	0,111** (0,042)	0,072** (0,039)	0,030 (0,049)
Bereikbaarheid werkgelegenheid spoor	0,211 (0,207)	0,488 (0,308)	0,323 (0,281)	0,161 (0,279)	-0,110 (0,348)
Opleidingsniveau (COROP)	-0,821** (0,298)	-1,181** (0,489)	-0,729* (0,431)	-0,659 (0,424)	-0,018 (0,521)
Hightech	0,092 (0,364)	0,377 (0,572)	0,382 (0,517)	0,452 (0,491)	-0,548 (0,572)
Creativiteit	0,980 (0,699)	-0,664 (1,143)	0,911 (0,994)	1,061 (0,931)	0,108 (1,090)
Aantal terstond uitgeefbaar ha	-0,556** (0,231)	-0,500 (0,334)	-0,494 (0,299)*	-0,511* (0,285)	-0,213 (0,335)
Stedelijkheid	0,047 (0,039)	0,042 (0,058)	0,013 (0,054)	-0,018 (0,051)	0,071 (0,061)
Natuur	-0,001 (0,001)	0,001 (0,002)	-0,000 (0,002)	-0,000 (0,001)	-0,004 (0,002)**
Specialisatie	-	-0,097** (0,042)	0,012 (0,037)	-0,114** (0,040)	0,081 (0,074)
Constante	7,901** (0,176)	6,322** (0,261)	8,773** (0,244)	10,069** (0,242)	8,282 (0,271)**
Alpha	2,931** (0,083)	2,429** (0,111)	2,420** (0,106)	3,007** (0,127)	3,114** (0,158)
Adj R2	0,217	0,272	0,253	0,249	0,255
Crag & Uhler R2	0,267	0,297	0,279	0,279	0,278
Non-zero observaties	6.833	2.600	3.110	3.539	2.537
Totaal aantal observaties	209.306	209.306	209.306	209.306	209.306

** significantieniveau = 0,05

* significantieniveau = 0,10

Tabel 25. Zero-inflated negatief binominale regressiemodellen voor verhuisintensiteit tussen gemeenten naar grootteklasse bedrijven, uitgedrukt in aantal banen, uitgedrukt in aantal banen, standaardfout tussen haakjes

	Bedrijven >10 werknemers	Bedrijven <10 werknemers
Werkgelegenheid gemeente 1	0,300** (0,030)	0,265** (0,017)
Werkgelegenheid gemeente 2	0,378** (0,031)	0,253** (0,018)
Afstand	-0,020** (0,001)	-0,022** (0,000)
Afstand oprit/afrit	-0,009 (0,007)	0,001 (0,004)
Afstand IC-station	-0,001 (0,004)	0,001 (0,002)
Bereikbaarheid werkgelegenheid weg	0,146** (0,053)	-0,015 (0,032)
Bereikbaarheid werkgelegenheid via spoor	-0,129 (0,386)	0,314 (0,244)
Opleidingsniveau (COROP)	0,381 (0,747)	-0,229 (0,389)
Hightech	0,131 (0,640)	-0,116 (0,351)
Creativiteit	0,255 (1,281)	0,024 (0,649)
Aantal terstond uitgeefbaar ha	-0,572** (0,269)	-0,060 (0,166)
Stedelijkheid	-0,039 (0,060)	-0,067** (0,038)
Natuur	-0,000 (0,002)	-0,002** (0,001)
Constante	1,904** (0,230)	-2,182** (0,139)
Zero-inflated deel		
Massa1	-0,561** (0,029)	-0,417** (0,018)
Massa2	-0,659** (0,029)	-0,481** (0,018)
Afstand	0,113** (0,002)	0,061** (0,001)
Afstand oprit/afrit	0,015** (0,007)	-0,003 (0,004)
Afstand IC-station	-0,004 (0,004)	-0,006** (0,002)
Bereikbaarheid werkgelegenheid weg	-0,061 (0,052)	0,061** (0,026)
Bereikbaarheid werkgelegenheid spoor	0,368 (0,300)	0,169 (0,193)
Opleidingsniveau (COROP)	0,539 (0,484)	-0,746** (0,280)
Hightech	0,430 (0,572)	0,078 (0,351)
Creativiteit	-0,273 (1,101)	0,706 (0,673)
Aantal terstond uitgeefbaar ha	-0,162 (0,318)	-0,279 (0,218)
Stedelijkheid	0,029 (0,056)	0,042 (0,036)
Natuur	-0,000 (0,002)	-0,000 (0,001)
Constante	11,135** (0,279)	7,980** (0,169)
Alpha	1,186** (0,039)	1,074** (0,031)
Adj R2	0,264	0,244
Crag & Uhler R2	0,288	0,289
Non-zero observaties	2.180	6.290
Totaal aantal observaties	209.306	209.306

** significantieniveau = 0,05

* significantieniveau = 0,10

Tabel 26. Zero-inflated negatief binominale regressiemodellen voor verhuisintensiteit tussen gemeenten naar landsdelen, uitgedrukt in aantal banen, uitgedrukt in aantal banen, standaardfout tussen haakjes

	Binnen de Randstad	Binnen intermediaire zone en periferie
Werkgelegenheid gemeente 1	0,642** (0,065)	0,332** (0,033)
Werkgelegenheid gemeente 2	0,525** (0,062)	0,420** (0,033)
Afstand	-0,093** (0,004)	-0,025** (0,001)
Afstand oprit/afrit	0,037 (0,036)	-0,008 (0,005)
Afstand IC-station	-0,042** (0,020)	0,004 (0,004)
Bereikbaarheid werkgelegenheid weg	0,075 (0,145)	0,171* (0,060)
Bereikbaarheid werkgelegenheid via spoor	-0,060 (0,499)	1,680* (1,010)
Opleidingsniveau (COROP)	-1,370 (1,633)	-0,367 (0,683)
Hightech	-4,085** (1,259)	-0,058 (0,655)
Creativiteit	0,348 (1,800)	2,518 (1,770)
Aantal terstond uitgeefbaar ha	-0,327 (0,450)	1,122* (0,630)
Stedelijkheid	0,018 (0,096)	-0,216** (0,093)
Natuur	-0,004 (0,005)	-0,003* (0,002)
Constante	-6,399** (0,482)	-3,357** (0,243)
Zero-inflated deel		
Massa1	-0,458** (0,059)	-0,462** (0,027)
Massa2	-0,569** (0,060)	-0,533** (0,027)
Afstand	0,132** (0,005)	0,067** (0,001)
Afstand oprit/afrit	0,008 (0,027)	-0,000 (0,004)
Afstand IC-station	-0,005 (0,018)	-0,004 (0,003)
Bereikbaarheid werkgelegenheid weg	0,003 (0,125)	0,073* (0,038)
Bereikbaarheid werkgelegenheid spoor	0,406 (0,421)	0,826 (0,734)
Opleidingsniveau (COROP)	-0,380 (1,022)	-0,314 (0,392)
Hightech	-0,321 (1,268)	-0,136 (0,456)
Creativiteit	3,331* (1,855)	0,123 (1,285)
Aantal terstond uitgeefbaar ha	-0,555 (0,501)	-0,129 (0,708)
Stedelijkheid	0,054 (0,090)	0,067 (0,074)
Natuur	0,002 (0,005)	-0,001 (0,001)
Constante	8,079** (0,549)	8,082** (0,234)
Alpha	2,357** (0,173)	2,515** (0,080)
Adj R2	0,167	0,238
Crag & Uhler R2	0,341	0,291
Non-zero observaties	904	4.574
Totaal aantal observaties	6.806	140.250

LITERATUUR

- Atzema, O.A.L.C. & J.G. Lambooy (1999), 'Agglomeration economics and migration of firms', pp. 123-140 in: J. van Dijk & P.H. Pellenbarg (eds.), *Demography of firms; spatial dynamics of firm behaviour*. Netherlands Geographical Studies 262, Groningen: RUG.
- Audretsch, D.B., M.C. Keilback & E.E. Lehmann (2006), *Entrepreneurship and economic growth*, Oxford: University Press.
- Aydalot, Ph. (1978), 'La Mobilité des Activités et de l'Emploi', *Revue d'Economie régionale et Urbaine* 4.
- Aydalot, Ph., M. Noël & Cl. Pottier (1972), *La Mobilité des Activités Economiques*, Gauthier-Villars.
- Bade, F.J. (1979), *Die Mobilität von Industriebetrieben*, Schriftenreihe des Wissenschaftszentrums Berlin IIMV, Band 6, Berlin: Meisenheim.
- Bartik, T.J. (2005), 'Solving the problems of economic development incentives', *Growth and Change* 36: 139-166.
- Beerink, B., J. Hagens & R. Buck (1995), *Locatievoorkeur en ruimtegebruik van verhuisde bedrijven*, Den Haag: Ministerie van Economische Zaken.
- Berg, L. van de (1983), *Overplaatsing of ontslag? Een case study naar de mobiliteit van werknemers tijdens een reorganisatie binnen een multilocationele onderneming*, Publicatie no. 31. Nijmegen: Vakgroep Economische Geografie.
- Besselink, H., Bijleveld, M. van Geene, R. Kerkhof, A. Rotink & A.N. Schaafsma (1988), *Veranderende vestigingstendenzen*, Groningen: Geografisch Instituut.
- Birch, D.L. (1979), *The job generation process*, Cambridge, MA: MIT, Cambridge University Press.
- Boarnet, M.G. (1994), 'The monocentric model and employment location', *Journal of Urban Economics*, 36: 79-97.
- Bruijn, P.J.M. (2000), 'Bedrijfsmigratie in de regio Amsterdam', *Economische Statistische Berichten*: 663-665.
- Burger, M., G.J. Linders & F. van Oort (2007), *On the specification of the gravity model of trade: zero's, excess zero's and quasi-Poisson estimation*, Erasmus Universiteit Rotterdam.
- Burstein, M.L. & A.J. Rolnick (1995), 'Congress should end the economic war among the states', Annual report essay, Federal Reserve Bank of Minneapolis.
- Caroll, G.R. & M.T. Hannan (2000), *The demography of corporations and industries*, Princeton, New Jersey: Princeton University Press.
- Christiansen, U. (1978), *Moves of firms 1961-1976 between Danish functional urban regions*, seminar paper IASA, Laxenburg.
- Davis, S.J., J. Haltiwanger & J. Schuh (1996), *Job creation and destruction*, Cambridge: MIT Press.
- Dijk, J. van & P.H. Pellenbarg (2000b), 'Firm relocation decisions in The Netherlands: An ordered logit approach', *Papers in Regional Science* 79: 191-219.
- Dijk, J. van & P.H. Pellenbarg (eds) (2000a), *Demography of firms; spatial dynamics of firm behaviour*, Netherlands Geographical Studies 262, Utrecht/Groningen: KNAG / FRW RUG.
- Doorn, P.K. (1989), *Social Structure and Spatial Mobility. Composition and Dynamics of the Dutch Labour Force*, Utrecht: Geografisch Instituut.
- Ebels, H. J. (1997), *Oudere stadsdelen en de ruimtelijke effecten van bedrijfsverplaatsingen*, Proefschrift Universiteit van Amsterdam.
- Edminston, D.E. (2004), 'The net effects of large plant locations and expansion on county employment', *Journal of Regional Science* 44/2004: 289-319.
- Elias, P. & G. Keogh (1982), 'Industrial decline and unemployment in the inner city areas of Great Britain: a review of the evidence', *Urban Studies* 1: 1-15.
- Ellis, S. & C. Rogers (1997), 'Local economic development as a game: we're caught in a trap I can't walk out....', paper presented for the Southern Regional Science Association, <http://www.rri.wvu.edu/wpapers/pdffiles/pdilemma.pdf>
- Frenken, K., J. Hoekman & F. van Oort (2007), *Towards a European Research Area*, Rotterdam/Den Haag: NAI Uitgevers/Ruimtelijk Planbureau.
- Glaeser, E.L. (2001), *The economics of location-based tax incentives*, Harvard Institute of Economic Research, Discussion paper no. 1932, Cambridge, MA: Harvard University.

- Hayter, R. (1998), *The dynamics of industrial location. The factory, the firm and the production system*, London: Wiley.
- Hessels, M. (1992), *Location dynamics of business services. An intrametropolitan study on the Randstad Holland*, Utrecht: Netherlands Geographical Studies.
- Holl, A. (2004a), 'Manufacturing location and impacts of road transport infrastructure: empirical evidence from Spain', *Regional Science and Urban Economics*, Vol. 34: 341-363.
- Holl, A. (2004b), 'Start-ups and relocations: manufacturing plant location in Portugal', *Papers in Regional Science*, Vol. 83: 649-668.
- Hoogstra, G. (2005), 'Atlas van de bedrijvendynamiek en werkgelegenheids groei in de regio Groningen-Drenthe 1998-2002', pp. 157-174 in: P.H. Pellenburg, P.J.M. Van Steen & L.J.G. Van Wissen (red.), *Ruimtelijke aspecten van de bedrijvendynamiek in Nederland*, Assen: Van Gorcum.
- Keeble, D. (1976), *Industrial location and planning in the United Kingdom*, London: Methuen.
- Kempen, R. van & V.A.J.M. Schutjens (1999), *Verhuizen voor het werk? Analyses van migratiegedrag en woonwensen*, Utrecht: Faculteit Ruimtelijke Wetenschappen.
- Kemper, N.J. & P.H. Pellenburg (1988), 'De actuele ruimtelijke dynamiek van het Nederlandse bedrijfsleven', *Economisch-Statistische Berichten* nr. 3643: 153-159.
- Kemper, N.J. & P.H. Pellenburg (1991), 'Bedrijfsverplaatsing in Nederland 1988-1989', *Economisch-Statistische Berichten* 6, maart: 249-252.
- Kemper, N.J. & P.H. Pellenburg (1993), 'Bedrijfsverplaatsing in Nederland 1990/1991', *Economisch-Statistische Berichten* nr. 3908: 380-384.
- Kemper, N.J. & P.H. Pellenburg (1995), 'Een vlucht uit de Randstad?', *Economisch-Statistische Berichten* nr. 4010: 465-469.
- Kemper, N.J. & P.H. Pellenburg (1997), 'De Randstad een hogedrukpan', *Economisch-Statistische Berichten* 82: 508-512.
- Klaassen, L.H. & W.T.M. Molle (eds) (1983), *Industrial Mobility and Migration in the European Community*, Aldershot: Avebury.
- Knoben, J. (2007), *A Spider and the Stickiness of its Webb. The Causes and Consequences of Spatial Firm Mobility*, Dissertatie Universiteit Tilburg.
- Kok, J.G., G. Menkhorst, B. de Roo & E. Vening (1999), *Migratieprocessen anno 1999*, Groningen: Faculteit der Ruimtelijke Wetenschappen.
- Kruyt, B. (1979), 'The changing spatial pattern of firms in Amsterdam: empirical evidence', *Tijdschrift voor Economische en Sociale Geografie* 70: 114-157.
- Langen, H. van (1981), *De gevolgen van bedrijfsverplaatsingen voor het personeel. Een onderzoek onder het personeel van enkele vanuit en naar Nijmegen verplaatste bedrijven*, Nijmegen: Geografisch Instituut.
- Leone, R.A. & R.J. Struyck (1976), 'The incubation hypothesis: evidence from five S.M.A.'s', *Urban Studies*, 13: 325-31.
- LeRoy, G. (2005), *The great American job scam: corporate tax dodging and the myth of job creation*, San Francisco: Berrett-Koehler Publishers.
- Louw, E. (1996) *Kantoorgebouw en vestigingsplaats*, Stedelijke en regionale verkenningen 12, Delft: Delftse Universitaire Pers.
- Louw, E., B. Needham, H. Olden & C.J. Pen (2004), *Planning van bedrijventerreinen*, Den Haag: SDU Uitgevers.
- Luttrell, W.F. (1962), *Factory location and industrial movement: a study of recent experience in Great Britain*, London: National Institute of Economic and Social Research.
- Maas-Droogleeve Fortuijn, J.C. (1979), *Personeel op drift. Een onderzoek naar het personeel van enkele binnen en uit Amsterdam verhuisde bedrijven*, Amsterdam: Sociaal Geografisch Instituut.
- McLaughlin, G.E. & S. Robock (1949), *Why Industry Moves South*, New York: NPA.
- Ministerie van Economische Zaken (1997), *Ruimte voor economische dynamiek. Een verkennende analyse van ruimtelijk-economische ontwikkelingen tot 2020*, Den Haag: Ministerie van Economische Zaken.
- Molle, W.T.M. (1977), 'Industrial Mobility; A review of empirical studies and an analysis of the migration of industry from the City of Amsterdam', *Regional Studies* 11: 323-335.
- Oort, F.G. van (2004), *Urban growth and innovation*, Aldershot: Ashgate.
- Ortona, G. en W. Santagata (1983), 'Industrial mobility in the Turin metropolitan area 1961-1977', *Urban Studies* 20: 59-71.
- Pellenburg, P.H. (1976), *Bedrijfsmigratie in Nederland. Deel 1 Terreinverkenning*, Rijksuniversiteit Groningen: Geografisch Instituut.
- Pellenburg, P.H. (1977), *Bedrijfsmigratie in Nederland. Deel 11 Onderzoeksresultaten*, Stichting Noord Holland-Noord, Industrie commissie Hollands Noorderkwartier en Geografisch Instituut, Rijksuniversiteit Groningen.
- Pellenburg, P.H. (1985), *Bedrijfsrelokatie en ruimtelijke cognitie*, Sociaal-Geografische Reeks nr. 33, Groningen: FRW.
- Pellenburg, P.H. (1999), 'Het huidige belang van infrastructuur en vervoer voor regionale en nationale vestigingsbeslissingen', pp. 51-65 in: J.P. Elhorst en D. Strijer (red.), *Het economisch belang van vervoer*, REG publicatie 18, Groningen: Stichting Ruimtelijke Economie Groningen.
- Pellenburg, P.H., L.J.G. van Wissen & J. van Dijk (2002), 'Firm Migration', pp. 110-148 in: P. McCann (ed.), *Industrial Location Economics*, Cheltenham USA: Edward Elgar.
- Pen, C.J. (2002), *Wat beweegt bedrijven. Besluitvormingsprocessen bij verplaatste bedrijven*, NGS 297, Groningen: Faculteit der Ruimtelijke Wetenschappen.
- Peters, A. & P. Fisher (2004), 'The failures of economic development initiatives', *Journal of the American Planning Association* 70: 27-37.
- Reinink, G.J. (1970), *Industriële bedrijfsmigratie in Nederland in de jaren 1950-1962. Een onderzoek naar verplaatsingsfactoren*, Amsterdam: SISO.
- Schutjens, V.A.J.M., R. van Kempen & B. Wiendels (1998), *Werk geïnduceerde migratie over lange afstand: een vooronderzoek*, Utrecht: Faculteit Ruimtelijke Wetenschappen.
- Scott, A.J. (1982), 'Locational patterns and dynamics of industrial activity in the modern metropolis', *Urban Studies* 2: 111-141.
- SEO (1978), *Migratieonderzoek Amsterdamse Bedrijven*, Amsterdam: Stichting voor Economisch Onderzoek.
- Söderman, S. (1975), *Industrial location planning*, Stockholm: Almqvist & Wiksell International.
- Stam, E. (2003), *Why butterflies don't leave. Locational evolution of evolving enterprises*, Utrecht: Faculteit Geowetenschappen.
- STEC (2001), *Locatiedynamiek bedrijven*, Nijmegen: STEC.
- Steen, P. van (2005), 'Bedrijvendynamiek onder het vergrootglas', pp. 43-68 in: P. Pellenburg, P. van Steen & L. van Wissen (red.), *Ruimtelijke aspecten van de bedrijvendynamiek in Nederland*, Assen: Van Gorcum.
- Steen, P.J.M. van (1988), *Bedrijvenlandschap 2000+. Bedrijfsverplaatsingen en de vraag naar bedrijfslocaties in Nederland*, Onderzoek en Advies 85, Groningen: Faculteit der Ruimtelijke Wetenschappen.
- Stijnenbosch, M.H., B. van Steenis & M.Q. Zweedijk (2002), *Trendrapportage Economische Ontwikkeling Periode 1996-2001, Bestuur Regio Utrecht*, Utrecht: Stichting voor Toegepast Geografisch Onderzoek (STOGO, projectnummer 875).
- Suarez-Villa, L. (1989), 'Polycentric restructuring, metropolitan evolution and the decentralisation of manufacturing', *Tijdschrift voor Economische en Sociale Geografie* 4: 194-205.
- Townroe, P.M. (1973), 'Industrial location, search behaviour and regional planning', pp. 44-58 in: J. Rees & P. Newby (eds.), *Behavioural perspectives in geography*, Middlesex Polytechnic Monographies in Geography.
- VROM-Raad (2006), *Werklandschappen. Een regionale strategie voor bedrijventerreinen*, VROM-Raad Advies 053, Den Haag: VROM-Raad.
- Wissen, L. van (2004), *Het LISA, VVK Handelsregister en CBS Bedrijvenregister met elkaar vergeleken. Vestigingen en banen naar economische activiteit op nationaal en regionaal niveau*, URSI rapport 306, Groningen: Faculteit Ruimtelijke Wetenschappen.
- Wouden, R. van der, F. van Dam, D. Evers, A. Hendriks, A. van Hoorn, N. Pieterse, G. Renes (2006), *Verkenning van der ruimte 2006. Ruimtelijk beleid tussen overheid en markt*, Rotterdam/Den Haag: NAI Uitgevers/RPB.

OVER DE AUTEURS

Frank van Oort studeerde ruimtelijke economie en bedrijfseconomie aan de Erasmus Universiteit Rotterdam, waar hij in 2002 promoveerde op een proefschrift over ruimtelijke economische groei en regionale innovatie in Nederland. Sinds 2002 werkt hij bij het RPB. Daarnaast is hij hoogleraar stedelijke economie en ruimtelijke planning aan de Universiteit Utrecht. Bij het RPB doet hij onderzoek naar de vestigingsdynamiek van bedrijvigheid in relatie tot regionale economische groei. Hij is coauteur van onder andere de RPB-studies *Kennis op de kaart* (2004), *Winkelen in megaland* (2005), *Vele steden maken nog geen Randstad* (2006) en *Towards a European Research Area* (2007).

Roderik Ponds studeerde Internationale Economie en Economische Geografie aan de Universiteit Utrecht. Sinds augustus 2004 werkt hij als assistent-in-opleiding bij het RPB. Hij schrijft een proefschrift over regionalisering en mondialisering van kennisnetwerken. Dit promotietraject vindt plaats in samenwerking met de Universiteit van Utrecht. Hij is co-auteur van de RPB-publicaties *Kennishubs in Nederland* (2006) en *Regionale kennisnetwerken en innovatie* (2007).

Joep van Vliet studeerde economie aan de Utrecht School of Economics en specialiseerde zich in de geografische economie. In 2006 studeerde hij af op een onderzoek naar kennisnetwerken in Europa. Sindsdien werkt hij als onderzoeker bij het Ruimtelijk Planbureau aan verschillende onderzoeken op ruimtelijkeconomisch gebied.

Hans van Amsterdam studeerde bodemkunde aan de Landbouwuniversiteit Wageningen en specialiseerde zich in GIS/Remote Sensing. Sinds 2002 werkt hij als onderzoeker bij het Ruimtelijk Planbureau. Hij richt zich daar op methodologische aspecten van data-analyse en de monitoring van ruimtelijk ontwikkelingen. Hij is co-auteur van de RPB-studies *Indelen en afbakenen* (2006) en *Ruimte in cijfers* (2004, 2006).

Stephaan Declerck studeerde bedrijfseconomie (afstudeerrichting marktonderzoek) aan de Universiteit van Tilburg. Na zijn afstuderen (1995) werkte hij onder andere bij een marktonderzoeksbureau. Sinds mei 2004 werkt hij als statistisch analist bij het Ruimtelijk Planbureau. Hier ondersteunt hij de onderzoekers op het grensgebied van statistiek en automatisering. Hij is co-auteur van de RPB-studie *De bedrijfslocatiemonitor: een modelbeschrijving* (2007).

Joris Knobens studeerde algemene economie aan de Universiteit van Tilburg (1999-2003), waar hij in september 2007 tevens promoveerde op een proefschrift over de oorzaken en gevolgen van bedrijfsverplaatsingen. Sinds oktober 2007 werkt hij als postdoconderzoeker bij het Ruimtelijk Planbureau. Daarnaast is hij verbonden aan de Universiteit van Tilburg als docent/onderzoeker.

Piet Pellenburg (RUG) is hoogleraar Economische Geografie aan de Rijksuniversiteit Groningen. Hij is gespecialiseerd in de ruimtelijke aspecten van bedrijvendynamiek. In 1985 promoveerde hij op dit onderwerp en heeft hierover sindsdien nationaal en internationaal gepubliceerd.

Jesse Weltevreden werkt sinds medio 2007 bij de BOVAG, als hoofd van de afdeling onderzoek. Hij studeerde internationale economie & economische geografie aan de Universiteit Utrecht. In 2006 promoveerde hij op een onderzoek naar de gevolgen van B2C e-commerce voor de detailhandel in Nederlandse binnensteden. Van begin 2006 tot medio 2007 was hij werkzaam als postdoconderzoeker bij het Ruimtelijk Planbureau. Hij is auteur van de RPB-studie *Winkelen in het internettijdperk* (2007).

COLOFON

Onderzoek

Frank van Oort (projectleider)
Roderik Ponds
Joep van Vliet
Hans van Amsterdam
Stephaan Declerck
Joris Knobens
Piet Pellenburg (RUG)
Jesse Weltevreden (Bovag)

Supervisor

Jan Schuur

Met dank aan

Erik Louw (OTB)
Geert Scholtens (Stichting LISA)
Erik Stam (UU)
Martijn Burger (EUR)
Michiel de Bok (Significance)
Billy de Haas (RUG)
Anet Weterings (RPB)
Dorien Manting (RPB)
Jan Schuur (RPB)
Otto Raspe (RPB)
Mark Thissen (RPB)

Eindredactie

Simone Langeweg

Ontwerpen productie

Typography Interiority & Other Serious
Matters, Den Haag

Illustraties

Typography Interiority & Other Serious
Matters, Den Haag

Druk

Drukkerij de Maasstad, Rotterdam

© NAI Uitgevers, Rotterdam/Ruimtelijk Planbureau, Den Haag/2007. Alle rechten voorbehouden. Niets uit deze uitgave mag worden veeleelvoudigd, opgeslagen in een geautomatiseerd gegevensbestand, of openbaar gemaakt, in enige vorm of op enige wijze, hetzij elektronisch, mechanisch, door fotokopieën, opnamen, of enige andere manier, zonder voorafgaande schriftelijke toestemming van de uitgever. Voor zover het maken van kopieën uit deze uitgave is toegestaan op grond van artikel 16B Auteurswet 1912jo het Besluit van 20 juni 1974, Stb. 351, zoals gewijzigd bij Besluit van 23 augustus 1985, Stb. 471 en artikel 17 Auteurswet 1912, dient men de daarvoor wettelijk verschuldigde vergoeding te voldoen aan de Stichting Reprorecht (Postbus 882, 1180 AW Amstelveen). Voor het overnemen van gedeelte(n) uit deze uitgave in bloemlezingen, readers en andere compilatiewerken (artikel 16 Auteurswet 1912) dient men zich tot de uitgever te wenden.

NAI Uitgevers is een internationaal georiënteerde uitgever, gespecialiseerd in het ontwikkelen, produceren en distribueren van boeken over architectuur, beeldende kunst en verwante disciplines.

www.naipublishers.nl

ISBN 978 90 5662 634 1