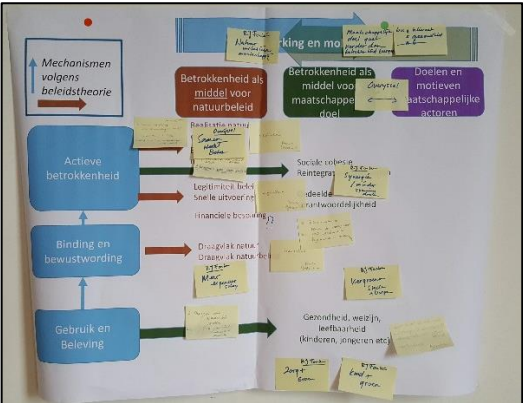


Verslag Workshop Maatschappelijke Betrokkenheid bij provinciaal natuurbeleid, Evaluatie Natuurpact



Verslag Workshop Maatschappelijke Betrokkenheid bij provinciaal natuurbeleid, Evaluatie Natuurpact

Verslag 14 juni 2018, 12.00-15.00, Het Huis, Utrecht

12:30-12:35 Welkom en uitleg doel bijeenkomst (Rob Folkert)

Deze workshop is een onderdeel van de lerende evaluatie van het Natuurpact. De evaluatie van het Natuurpact wordt uitgevoerd in opdracht van het rijk en de provincies. De eerste evaluatie richtte zich vooral op de plannen van de provincies en op wat we daarvan zouden mogen verwachten. De tweede evaluatie richt zich op de bereikte resultaten tot nu toe en op de ervaringen met wat werkt en wat niet werkt. De tweede lerende evaluatie Natuurpact bouwt voort op resultaten van de eerste evaluatie. Een verdere uitwerking van de doelen voor Maatschappelijke betrokkenheid was een van de hoofdaanbevelingen van de eerste evaluatie. Het is daarom een belangrijk onderwerp in de tweede evaluatie en het onderwerp om vandaag mee aan de slag te gaan.

Het doel van deze dag is het bespreken en aanvullen van de eerste analyses van beleid rondom maatschappelijke betrokkenheid van provincies. Daarnaast willen we het onderzoek meer aansluiten op de beleidspraktijk. Dit doen we door gezamenlijk na te denken over evaluatievragen en methoden. Dit is input voor het vervolgonderzoek, waarin we de beleidsstrategieën nader zullen onderzoeken met behulp van casussen. Volgend jaar zullen we op basis van de resultaten een tweede workshop organiseren. De tweede evaluatie loopt tot en met 2020. Medio 2020 zullen we het eindrapport uitbrengen.

12:35-13:00 Stand van zaken beleid maatschappelijke betrokkenheid provincies (Irene Bouwma)

Voor het analyseren van de beleidsontwikkelingen hebben we inmiddels alle provincies gesproken op een na. We hebben daarnaast provinciale plannen / natuurvisies doorgespit op het beleid van de provincies voor het bevorderen van maatschappelijke betrokkenheid. Deze workshop presenteert de resultaten van deze eerste inventarisatie. De vraag aan u is: Herkent u de doelen, strategieën? en missen we dingen?

De ordening van de doelen in het beleid voor maatschappelijke betrokkenheid is een belangrijk onderdeel van de beleidstheorie. Gebruik en beleving zijn veel genoemde doelen bij provincies. Daarnaast worden ook gezondheid, welzijn en leefbaarheid vaak als doelen genoemd. Genoemd zijn ook: binding, bewustwording, actieve betrokkenheid, een snelle uitvoering van de plannen door draagvlak voor beleid, het besparen op de kosten van natuurbeleid, en het delen van de verantwoordelijkheid. In de eerste inventarisatie zijn de maatschappelijke partijen nog niet benaderd. Wat zijn nu de doelen en initiatieven van maatschappelijke partijen? Dat kunt u vandaag ook bij de poster over beleidstheorie toevoegen.

Wat doen de provincies concreet (strategieën): we hebben in het onderzoek een driedeling gemaakt:

- Ondersteunen van vrijwilligers via intermediaire organisaties
- Ondersteunen van groene burgerinitiatieven
- Natuur op uitnodiging

Er is ook allerlei overlap tussen de strategieën (bijvoorbeeld ondersteunen van burgerinitiatieven via intermediaire organisaties) en verschillende soorten samenwerking (zoals bij groene schoolpleinen). Sommige provincies wilden ook graag weten wat het rijk doet: het rijk heeft het programma Duurzaam Door en richt zich met name op duurzaam gebruik van natuurlijk kapitaal. Daarnaast geeft het rijk belasting voordeel (subsidie) voor groene investeringen.

Veel deelnemers herkennen deze doelen en strategieën. Volkert Vintges, van NMF Gelderland, herkent de ondersteuning van intermediaire organisaties door de provincie. Hij vraagt zich wel af of het lineaire

verband tussen gebruik en beleving geen cirkel is. Soms beginnen mensen klein, doen met de burens mee en daarna worden ze meer betrokken en gaan ze pas de diepte in. Eddy van Nieuwstraten, provincie Noord-Brabant, vraagt of we particulier natuurbeheer en agrarisch natuurbeheer ook beschouwen als maatschappelijk initiatief en als werklijn betrekken. Hij vindt particulier natuurbeheer ook een vorm van maatschappelijk initiatief. Irene geeft aan dat dit er nu niet inzet, maar dat het in het vervolg wel een plek kan krijgen.

Rob Meijers van Landschappen NL merkt op dat we vooral naar actieve betrokkenheid kijken.

Maatschappelijke betrokkenheid kan ook niet actief zijn. Betrokkenheid is ook de grote groep mensen die natuur belangrijk vinden, maar er concreets niets mee doen, of alleen op een Facebook groep zit of lid is van een (natuur)organisatie.

Presentatie Judith Westerink over mogelijke evaluatie methoden voor evaluatie van maatschappelijke betrokkenheid bij natuur

Het beleid voor maatschappelijke betrokkenheid is een andere manier van beleidsvoering dan voorheen. Er zijn meerdere doelen en het is lastiger te plannen. Je kan er namelijk op verschillende manieren naar kijken. Het gaat er niet alleen om hoe ambtenaren ernaar kijken, maar ook hoe maatschappelijke partijen ernaar kijken, er zijn verschillende visies op het type samenleving dat men belangrijk vindt, en de bemoeienis van de overheid erbij. Er zijn verschillende manieren van sturen mogelijk en er zijn verschillende natuurbeelden. Hoeveel moet de overheid doen, hoeveel moeten burgers doen; daar is verschil van mening over. Dat heeft ook consequenties voor het evalueren. Wat is de rol van kennis? Wordt alleen kennis van experts in gezet of ook kennis van leken? Ze laat zien dat er verschillende manieren van evalueren zijn, modern en postmodern. Ze geeft ter inspiratie 4 evaluatie methoden. De gestructureerde (moderne) klassieke evaluatie (die gaat uit van een rechte lijn van doelen naar effecten), wordt vooral gebruikt om af te rekenen. De ongestructureerde evaluatie (het postmoderne perspectief is een kluwen) wordt vooral gebruikt om van te leren. Naast de klassieke doelevaluatie (effectiviteit), is er de normatieve evaluatie (die stelt bijvoorbeeld de vraag naar legitimiteit), de responsieve evaluatie (waarbij de zeggenschap over de evaluatie en de evaluatievragen wordt gedeeld tussen alle partijen) en de reflexieve evaluatie (die wordt uitgevoerd en meteen toegepast tijdens een project of proces, dus toepassingsgericht). Er zijn meerdere vormen van evaluatie die ook in mengvorm toegepast kunnen worden.

Vragen uit de zaal:

Patrick Nuvelstijn, Natuurmonumenten. De resultaten van het beleid voor biodiversiteit zijn relatief makkelijk klassiek op te pakken. Betrokkenheid nemen jullie wel mee, economie niet. Gaan jullie nu verschillende methodes combineren: biodiversiteit afrekenen en voor maatschappelijke betrokkenheid meer reflexief? Irene: we pakken verschillende elementen uit de verschillende evaluatiemethoden maar we moeten nog leren hoe we dat het beste kunnen aanpakken. De tweede evaluatie is net als een eerste evaluatie natuurpact een mengvorm: een lerende evaluatie, maar tegelijkertijd ook klassiek wat betreft de bijdrage aan de realisatie van de VHR-doelen.

Ettienke Bakker, provincie Friesland, zegt dat ze de gemeente in ons verhaal mist. Irene: Sommige provincies zien gemeenten inderdaad als belangrijke partners. We hebben ze nu niet genoemd, maar we gaan de gemeenten wel betrekken bij het casusonderzoek.

13:00 -14:15 Interactieve sessie a.d.h.v. vragen (in kleine groepen ongeveer 6 mensen)

Groepswerk Blauw

Voorstel rondje: Saskia van Broekhoven, Ettienke Bakker (provincie Friesland), Marianne van der Veen (provincie Gelderland), Rob Meijers (Landschappen NL), Celia Rodenburg (IPO), Joost Barendrecht (IVN), Marlies Sanders (WENR).

Wat zijn belangrijke doelen voor u voor met maatschappelijk betrokkenheid?

Deelnemers schrijven doelen die ze missen op geeltjes en plakken ze op de poster met opgestelde doelenboom / beleidstheorie (zie bijlage 1).

Discussie rond de poster met de doelenboom.

Onderaan zijn de doelen heel erg breed – ook gezondheid - maar bovenin zijn ze erg smal (specifiek) op natuur gericht. Beleid dat over die brede doelen gaat, bijv. in de omgevingsvisie, is veel breder dan alleen het natuurbeleid en de afspraken in het Natuurpact.

De pijlen lopen niet alleen horizontaal maar door elkaar heen. Actieve betrokkenheid zorgt immers ook voor draagvlak en gezondheid.

Rob: Er is een groot verschil in welke mate mensen actief betrokken zijn. Er zijn vrijwilligers die doen mee aan een enkele natuurwerkdag, maar er zijn er ook die al 40 jaar mieren tellen. We praten veel over de carrière van vrijwilligers. De meeste zijn ooit klein begonnen en zijn steeds meer gaan doen. Dat is lastig om in beeld te brengen.

Marianne is blij met zo'n doelenboom. Het geeft een beter beeld van de brede doelen rondom maatschappelijke betrokkenheid die veel verder gaan dan alleen draagvlak voor het provinciale beleid. De Maatschappelijke doelen zijn nog niet erg verankert in het Natuurpact en in het beleid.

In de provincie Brabant wil men ook gedeelde verantwoordelijkheid. De provincie heeft hoge ambities, geld maar vraagt zich af wat de bijdrage van de samenleving is. Dat is een doel op zich.

Celia vindt dat men altijd wel erg lovend (hiep hiep hoera) is over Maatschappelijke Initiatieven, maar er is ook een keerzijde. Er komt ook meer afval in de natuur. En als je het er niet mee eens bent, krijg je ook veel commotie. Die commotie laat dan wel een grote maatschappelijke betrokkenheid zien.

Rob: Ledenaantallen zijn ook belangrijk voor het laten horen van een eigen geluid van maatschappelijke organisaties. Natuurmonumenten heeft met ruim 600.000 leden een achterban en een mandaat. Met meer leden kunnen de Landschappen ook beter een vuist maken.

Welke positieve/ negatieve ervaringen heeft u met het provinciaal beleid rondom maatschappelijke betrokkenheid?

Positieve Ervaringen

- Het betrekken van organisaties bij het manifest en het programma "De kracht van de groene vrijwilliger" . Dit is een initiatief van de groene vrijwilligersorganisaties SoortenNL, IVN, LandschappenNL en BoerenNatuur. De 12 provincies en het ministerie van EZ steunen dit initiatief. Hiermee wordt samen nagedacht over hoe de vrijwilligers het beste kunnen worden ondersteund.
- Groen aan de Buurt brengt maatschappelijke partijen bij elkaar. De Landschappen en IVN gingen aan de slag met een vage natuurvisie van Utrecht. Ze keken eerst naar de inhoud en zagen later wel hoe de uitwerking zou zijn.
- Bestuurlijke betrokkenheid die groot is. De gedeputeerde die mee doet met afval opruimen dat heeft een heel sterke stimulerende werking.
- Mensen uit een gebied die partners zoeken met landbouw, dat geeft energie.
- De vonk van verwondering over natuur die overslaat op mensen. Scholieren die op excursie avonds een bever gezien hebben en heel trots zijn – hier doen we het voor.

Negatieve ervaringen

- Burgers kunnen ook gaan claimen. Ze hebben een initiatief en de provincies moet het dan ook maar goed vinden. De provincie mag er inhoudelijk niets van vinden maar moet gelijk de portemonnee trekken. Als de provincie nee zegt, zijn de burgers boos. Beleid en burgerinitiatieven passen niet altijd bij elkaar. Als er veel geld is, is dat vaak geen probleem. Maar voor het realiseren van natuur zijn de middelen beperkt.

- Er is weinig flexibiliteit in uitvoering van het beleid. Het meebewegen met een initiatief is lastig omdat er een woud is aan regels in huidig instrumentarium. Als doelen bijvoorbeeld nog niet concreet zijn, dan is subsidie erg moeilijk. Onverantwoorde overheidsgelden kunnen niet zo maar worden uitgegeven.
- Burgerinitiatieven zijn hip en het is een hype. De reguliere vrijwilligers zijn ouderwets. Vrijwilligers zijn echter onmisbaar; die heb je structureel nodig voor bijvoorbeeld monitoring. Bovendien is dit onderscheid in de praktijk meestal marginaal. Een initiatiefnemer is vaak ook vrijwilliger.
- Duurzaamheid van een initiatief is belangrijk, maar continuïteit is soms moeilijk te realiseren.

Wat is de functie van evalueren voor u?

- We willen vooral leren en verbeteren, en niet afrekenen. Er is geen concreet doel, dus dat kan ook niet.
- Toch willen we ook informatie over effectiviteit: zetten we onze beperkte middelen effectief in? Je wil wel leren of bepaalde strategieën werken en je wil ook bepaalde doelen bereiken. Informatie over effectiviteit geeft zelfvertrouwen: "we doen het goed" (als dat eruit komt).
- Wat levert het op? Wat is de kosteneffectiviteit? Dat kan het vliegwiel zijn voor meer projecten.
- Welke doelen spelen allemaal een rol, daar leer je ook al veel van.
- Successen delen, leren van elkaar onderling.
- Er is enige irritatie over de eindeloze stroom van pilots. Er is bijna nooit geld voor opschaling.

Wat vindt u belangrijk om te evalueren (welke onderwerpen/ welke doelen)?

- Niet alle initiatieven worden door medeburgers gedeeld. Een initiatief lijkt mooi maar kan zorgen voor tweespalt in een dorp.
- Als je reageert op ingebrachte initiatieven, mis je misschien belangrijke doelgroepen of gebieden die je zou moeten prikkelen.
- Betrokkenheid is lastig te meten, behalve als er iets aan de hand is. Bijvoorbeeld de betrokkenheid bij de riolering is klein, behalve als deze niet meer functioneert. Het gaat slecht met de insecten, maar het lijkt er niet op dat veel mensen dat belangrijk vinden. Je merkt het effect daarvan ook niet direct. Hoeveel mensen maken zich echt zorgen om biodiversiteit? Je zou ook daadwerkelijk verandering in houding en gedrag willen meten, na bewustwording. Verandert de bereidheid om te betalen voor natuur? Bij voeding zie je die verandering wel gebeuren.
- Concrete doelen, zoals hoeveel mensen je bereikt? Iedereen moet binnen 10 minuten van zijn huis in het groen kunnen staan. Hoe bereikbaar en bruikbaar zijn natuur en groen voor een gezonde leefomgeving?
- We willen graag concrete cijfers over: ledenaantallen, aantal vrijwilligers, de tijdbesteding van vrijwilligers, een kaart waar alle vrijwilligersgroepen zitten, de kosten en baten van maatschappelijke inzet, aantal bezoekers.
- Gezondheid komt als onderwerp vaak terug. Bij de meeste provincies staat het niet op de agenda, er is geen beleid voor, maar popt wel overal op. Het is een belangrijk nevendoeel voor provincies.
- Natuurinclusieve landbouw, - bouwen, infrastructuur staat dichterbij mensen dan natuurgebieden. Hoe vanzelfsprekend vind je dat natuur wordt meegenomen. Ook draagvlak in de economie mbt natuurinclusief ondernemen is belangrijk.
- Je kunt ook evalueren op hoe leren de organisaties. Hoe leren wij? Ook dat meenemen. Wat kan je leren over hoe je daarover communiceert.
- Verschillende doelgroepen meenemen. Bijv. boeren en hun betrokkenheid bij natuur en milieu.
- Maatschappelijke betrokkenheid als doel en als middel

(zie ook bijlage 3)

Groepswerk Rood

Voorstel rondje: Lisa Verwoerd, VU, Ine van Huet (provincie Limburg), Anneke Donk (provincie Noord-Holland), Dana Kamphorst (WENR), Robert Jan Fontein (provincie Overijssel), Barbara van Eeckhoutte (RVO), Annie Westerveld (provincie Gelderland).

Disclaimer: deze deelnemers spreken niet altijd namens hun provincie.

Wat zijn belangrijke doelen voor u voor met maatschappelijk betrokkenheid?

Deelnemers schrijven doelen die ze missen op geeltjes en plakken ze op de poster met opgestelde doelenboom / beleidstheorie. (zie bijlage 1).

Discussie rond de poster met de doelenboom.

Annie Westerveld, provincie Gelderland: het gaat bij ons in de eerste plaats om draagvlak voor natuur en natuurbeleid, en dat het natuurbeleid legitiem is. En dat we een deel van de natuur gerealiseerd krijgen door andere partijen. Dat past vooral bij de visie 'maatschappelijke betrokkenheid als middel voor natuur'.

Barbara van Eeckhoutte, RVO: het is ons erom te doen dat de natuurdoelen behaald worden door de provincies. Dat zit er op de hoek van 'maatschappelijke betrokkenheid als middel voor natuurbeleid'.

Anneke Donk, Provincie Noord-Holland: voor 2/3^e zit ik in de middelencolom, verhoging biodiversiteit staat voorop bij ons. Het gaat dan ook primair om maatschappelijke betrokkenheid buiten het NNN. Ons tweede doel is: draagvlak voor natuurbeleid. En wat momenteel opkomt is het gezondheidsaspect, dus: 'betrokkenheid als middel voor maatschappelijk doel'.

Robert Jan Fontein, provincie Overijssel: ons hoofddoel is werken aan een natuur inclusieve maatschappij. Een ander doel om hieraan te werken is bewustzijn waar synergie is te halen tussen beleidsdoelen, bijv. hoe kan groen bijdragen aan klimaat, en groen in de leefomgeving, sociale cohesie. Ook een belangrijk doel is: meer eigenaarschap van de natuuropgave in de breedste zin des woord. Door activiteiten te ondernemen breng je natuur en samenleving dicht bij elkaar -dan voelen mensen zich meer eigenaar, dat is de aanname in Overijssel. Nog wat specifieke doelen: zorg en groen, het initiatief van IVN 'grijs, groen en gelukkig', dat initiatief ondersteunen we. Er is verder een netwerk rondom zorg instellingen. Vergroening steden en dorpen, daar zoeken we naar contact met gemeenten – dus in feite 'groen als middel voor een maatschappelijke doel', bijv. klimaat. Als 'betrokkenheid als middel voor maatschappelijk doel' hebben we nog: kind en groen, schoolpleinen.

Ine, van Huet: provincie Limburg heeft als doel verbinding met de samenleving maken, dat is de ambitie van de organisatie. Betrokkenheid wordt vooral ingevuld als middel om te luisteren naar de samenleving. Wat we doen zit echter vooral links op de slide ('betrokkenheid als middel voor natuurbeleid'). Drie doelen: 1. draagvlak voor natuur vergroten d.m.v. faciliteren van andere organisaties, met name voor het creëren van draagvlak voor natuurbeleid. Daarom gaat men nu naar buiten. 2. Partners vinden, agrariërs, bedrijven, in de hoop dat ze meedoen met realiseren doelen NNN. Daarvoor hebben we programma dat heet PIO, Platteland in ontwikkeling, dat is een gebiedsgerichte aanpak. En 3. Een doel is beter aan te sluiten op wensen van boeren en burgers. Daarvoor zijn losse subsidieregelingen die intermediairs kunnen uitvoeren bijv. de projecten Groene helden, en een project rond het MKB. Het maatschappelijk doel is ondergeschikt, maar natuur realiseren is het belangrijkste. Het zijn wel losse projecten. Er is wel een verschil tussen ambitie en wat we werkelijk doen, we doen haast niks aan vermaatschappelijking.

Welke positieve/ negatieve ervaringen heeft u met het provinciaal beleid rondom maatschappelijke betrokkenheid?

Positieve ervaringen

- Samenwerking maatschappelijke partijen en overheden vanuit de inhoud (rondom initiatief programma)
- Bestuurlijke betrokkenheid en enthousiasme
- Enthousiasme/inzet/ kennis vanuit gebied
- Momenten dat de vonk over de verwondering der natuur overslaat

Negatieve ervaringen

- Wat als burgerinitiatief niet past bij de (groene) doelen van de provincie. Men verwacht dan ook steun/geld
- Meebewegen met maatschappelijke energie/doelen is lastig met huidig instrumentarium (subsidie)
- Burgerinitiatieven zijn hip, wordt gezien als nieuw maar ook aandacht nodig voor reguliere vrijwilligers die al eerder betrokken zijn
- Duurzaamheid/ continuïteit van initiatieven

De discussie gaat vooral over de vraag: hoe kan je maatschappelijke betrokkenheid nou ook nuttig maken voor realisatie binnen het NNN, en hoe mobiliseer je nieuwe partijen om daaraan mee te willen doen? In Noord- Holland zit maatschappelijke betrokkenheid vooral buiten het NNN, in Limburg zijn al ervaringen met gebiedsprocessen waar anderen kunnen aanhaken, in Overijssel is er een gezamenlijke aanpak.

Anneke Donk, Noord-Holland: betrokkenheid bij groen zit erg buiten NNN. Maar ik zou het wel graag meer focussen op het realiseren van natuur. Want het lukt nu niet helemaal om het op tijd te realiseren, kunnen we geen nieuwe groepen aanboren, zoals bedrijven? Net hebben we een onderzoekje gedaan naar wat organisaties weerhoudt om mee te doen? Wat komt eruit: onbekendheid met NNN, met provinciaal natuurbeleid, en de ingewikkeldheid, bijv. ze willen wel bos aanleggen maar dat past niet in de beheertypenkaart. Zijn ze daar in Limburg verder mee?

Ine van Huet, In Limburg gaat het om gebiedsprocessen, en partijen als bedrijven kunnen daar aanhaken. Het MKB project gaat bijvoorbeeld om ophalen van mensen die al iets doen met natuur.

Lisa Verwoerd: Deze opmerkingen gaan juist om de motieven van maatschappelijke actoren, en de vraag hoe kunnen we ze mobiliseren? (rechts op de poster).

Robert Jan Fontein: Overijssel heeft een koersdocument, dat is samen met maatschappelijke partijen opgesteld. De hele uitvoering doen we samen, sommige acties worden getrokken door andere organisaties. We spreken niet meer over zozeer alleen over de provincie, het is een gezamenlijk proces.

Wat is de functie van evalueren voor u? en: Wat vindt u belangrijk om te evalueren (welke onderwerpen/welke doelen)?

Robert Jan Fontein: voor Overijssel zijn belangrijke vragen: hoe meet je het effect van je provinciale inspanningen? We hebben een paar indicatoren, maar die zeggen weinig over hoe succesvol het is. Bijv. 'we ondersteunen 20 initiatieven per jaar'. Hoe kun je dat vertalen in zinvolle impact indicatoren? Wat is de impact van de initiatieven die we ondersteunen? We besteden er veel geld aan, maar is dat ook welbested (dat laatste is richting provinciale staten belangrijk)?

Annie Westerveld: Daar lopen we in Gelderland ook tegenaan. Hoe succesvol is onze regeling? Er zijn x initiatieven die meedoen. En er zijn x burgers bereikt. Maar wat betekent dat bereik dan, hebben die burgers alleen een folder ontvangen, of zijn ze ook geactiveerd? Wat is de definitie van succes? Wat vinden we succesvol?

Anneke Donk, Noord-Holland: We meten juist jaarlijks de biodiversiteit. Maar: komt dat nou door je projecten?

Dus de discussie gaat over: Welke indicatoren zouden we kunnen gebruiken? Dat is een behoefte die leeft (Limburg). De doelen zijn in Limburg niet helder.

Lisa Verwoerd: het valt me op dat jullie toch vooral geïnteresseerd lijken, in de vraag: wat levert het op? Effectiviteit. En dat vooral de vraag is, hoe kunnen we dat meten? Wat is er nodig om de volgende stap te maken?

Robert Jan Fontein: Wat helpt is de beleidstheorie uit te werken. Indicatoren bedenken om relaties [op de poster] inzichtelijk te maken, dat is een stap die eerst nog nodig is. Ik zou best graag voor Overijssel de beleidstheorie proberen te achterhalen achter het programma Natuur en samenleving, de subsidieregeling, en die vervolgens te toetsen. Of bijvoorbeeld het programma groene steden en dorpen. 'Zoveel inspanningen in de stad draagt bij aan zoveel gezondheidswinst', zou een hele mooie uitspraak zijn voor provinciale staten. Richting de slide: onderbouwing is gewenst, bijvoorbeeld de aanname 'financiële besparing', is dat echt een aanname? En, ga je dat dan ook realiseren? Toets de beleidstheorie op provinciale programma's. En de rol van de overheid daarbij is ook interessant (Ine, Limburg).

(zie ook bijlage 3)

Eventuele cases:

- Groen kapitaal, Noord-Holland is een mooi programma, dat al best ver is. Wel is het vooral betrokkenheid buiten het NNN. (Hoe je maatschappelijke betrokkenheid krijgt binnen het NNN doet, blijft een uitdaging).
- Overijssel: Bijenberaad, De rol van de provincie is interessant, daar is de provincie echt deelnemer. Je kunt kijken wat het aan biodiversiteit oplevert, maar ook: wat doen al die partijen?

GROEPSWERK GEEL

Voorstel rondje: Volkert Vintges (NMF-Gelderland), Suus Boerma (SBB), Herbert van Kuyvenhoven (provincie Utrecht), Wout van der Slikken, Janine van den Bos (provincie Flevoland), Henk Raven (LNV)

Wat zijn belangrijke doelen voor u voor met maatschappelijk betrokkenheid?

Deelnemers schrijven doelen die ze missen op geeltjes en plakken ze op de poster met opgestelde doelenboom / beleidstheorie (zie bijlage 1).

Discussie rond de poster met de doelenboom.

De vraag is in hoeverre provincies maatschappelijke betrokkenheid ook koppelen aan natuurresultaten. In de provincie Flevoland is dit niet altijd het geval. Volkert geeft aan dat er ook groen is buiten het natuurnetwerk dus dat niet alleen de focus op het Natuurnetwerk moet liggen. Henk geeft aan dat er nu maar 65% doelbereiking is – in hoeverre kan maatschappelijke betrokkenheid bijdragen aan de resterende opgave ?

Welke positieve/ negatieve ervaringen heeft u met het provinciaal beleid rondom maatschappelijke betrokkenheid?

Positieve ervaringen

- Er is veel energie. Zoals bij Groen doet goed en Groen aan de buurt
- De politiek vindt het ook steeds leuker, natuur is minder een probleem en meer een kans. Met deze kansen is het mogelijk de spanning tussen natuur en landbouw te doorbreken.
- Het toenemende besef dat via (maatschappelijke betrokkenheid bij) natuur andere maatschappelijke doelen dichterbij komen
- Natuur dichterbij huis, meer zichtbaar

- Stadsbijenproject een project samen van GNMf met Iriszorg: een organisatie voor verslaafden. Dit zorgt voor een enorme winst en motivatie.
- Netwerk wordt vergroot. Maatschappelijke betrokkenheid gaat over vele initiatieven en organisaties. Daarmee ontstaat veel verbinding.
- Een enkele sociale ondernemer kan via zijn grote netwerk heel veel bereiken en veel waarde creëren

Negatieve ervaringen

- Mensen kunnen het naar zich toetrekken; dan wordt het kwetsbaar en niet houdbaar op de langere termijn.
- Instituties worstelen met initiatieven die niet passen bij het beleid. Het is moeilijk om buiten de kaders te denken en buiten het traditionele blikveld te treden. Dit is frustrerend voor de samenleving.
- Het is lastig als er een initiatief is met een volledig andere visie. Zoals de paardenmeisjes. Of in zoals het protest in de Oostvaardersplassen over de grote grazers. Betrokkenheid is dus soms ook protest. Dat komt dan voort uit wantrouwen jegens de overheid en ook de wetenschap.
- Het gaat vooral om de witte oudere hoogopgeleide mannen. Je mist andere groepen
- Het is een interne worsteling om nieuw instrumenten op te zetten die passen bij de nieuwe samenleving. Wat werkt er wel? Voor het bevorderen van maatschappelijke betrokkenheid bestaat er een frictie tussen de procedures van de overheid en de ontwikkelingen in de samenleving.

Wat is de functie van evalueren voor u? en: Wat vindt u belangrijk om te evalueren (welke onderwerpen/welke doelen)?

Discussie

Volkert geeft aan dat het evalueren belangrijk is om het in historisch perspectief plaatsen. Bv sinds Bleeker, wat is er dan van de doelen terecht gekomen?

Henk benadrukt het belang om inzicht te krijgen in kosten en kosteneffectiviteit van het beleid.

Herbert geeft aan dat het belangrijk is om natuur breed aan te haken op onderwijs – in hoeverre gebeurt dit momenteel al?

Suus Boersma: het is belangrijk om bij evalueren de samenhang tussen beleidsdoelen aan te geven en dit nader te beschouwen. Wat is een goed perspectief om dit te onderzoeken en waar zitten de kwetsbaarheden?

Een andere vraag is of maatschappelijke betrokkenheid voldoende breed? Levert het iets op voor natuur of is het alleen aibaar?

Janine van de Bos: het is ook belangrijk om te kijken naar hoe betrokken mensen zich voelen. Je moet niet alleen naar perspectief van de overheid kijken.

Wout: een belangrijk onderwerp is ook in hoeverre maatschappelijke betrokkenheid verweven is met harde natuurdoelen?

Volkert: hoe kan de evaluatie van maatschappelijke betrokkenheid in het grotere geheel geplaatst worden? hoe werken die verschillende doelen en thema's op elkaar in, welke interactie is er?

Suus Boersma: Wat verwachten provincies van burgers? Wordt maatschappelijke betrokkenheid een opgelegd iets? Of blijft het open en is eigenlijk alles goed? Hoe houdbaar is dit systeem, worden mensen niet overvraagd en hoe wordt het houdbarder? Kun je hier je natuurbeleid aan ophangen? Is er een back-up als het omvalt? Zowel in een concreet gebiedje als in het grotere geheel.

Henk Raven: In hoeverre maken jullie ook verbinding met boeren? Dat zijn ook maatschappelijke partijen, net als andere bedrijven.

(zie ook bijlage 3)

GROEPWERK GROEN

Voorstel rondje: Hetti van Hamersveld (Provincie Zuid-Holland), Petra Smit (Provincie Zeeland), Wim Hiemstra (Kenig fan 'e Greide; coördinator Europees programma), Eddy van Nieuwstraten (Provincie Noord-Brabant), Patrick Nuvelstijn (Natuurmonumenten; coördinator Europese en internationale zaken), Esther de Wit (WENR), Rosalie van Dam (WENR).

Wat zijn belangrijke doelen voor u voor met maatschappelijk betrokkenheid?

Deelnemers schrijven doelen die ze missen op geeltjes en plakken ze op de poster met opgestelde doelenboom / beleidstheorie(zie bijlage 1).

Discussie rond de poster met de doelenboom.

Op het eerste gezicht is de figuur best compleet, maar dat komt ook doordat er een aantal containerbegrippen ontstaan. Patrick geeft aan dat er stevige aannames in de figuur staan en de vraag is in hoeverre deze onderbouwd zijn. Het kan goed zijn om ook naar de cijfers van de Eurobarometer te kijken voor de beweegredenen van burgers voor betrokkenheid. Hetti geeft aan dat zij in de provincie onderscheid maken in 1) Meebetalen 2) Meedenken, meedoen, meebeslissen (dit laatste is nog moeilijk) en 3) zelf doen. Patrick deelt een figuur die Natuurmonumenten heeft opgesteld rondom maatschappelijke betrokkenheid en het onderscheid dat zij hierin maken. (Zie bijlage 2).

Wim geeft aan dat de figuur nog 'modern' overkomt ipv 'postmodern' (hij duidt o.a. op geeltje waar een kluwen is getekend). Verder is er geen aandacht voor de relatie met tradities – de wortels van de verbinding met landschap. Eddy merkt op dat er ook een verbreding van natuurbeleid plaats vindt- Voorbeeld daarvan is bijv. Oostvaardersplassen waar –dierenwelzijn een belangrijk argument is dat zwaarder meeweegt dan eerst. Betrokkenheid wordt vaak als positief gezien, maar is niet altijd 'positief' voor de overheid omdat het ook kan leiden tot verzet tegen het beleid. Patrick vraagt zich af of de aanname en focus op lokale betrokkenheid wel correct is. Zo wordt bijvoorbeeld Heuvelland gewaardeerd door Amsterdammers. Hetti beaamt dit, is de bijvoorbeeld de Krimpenerwaard alleen van de lokale bevolking of van alle Rotterdammers?

Er is meer aandacht voor maatschappelijke betrokkenheid als doel. Tegelijkertijd kunnen natuurbelden heel verschillend zijn.

Positieve ervaringen:

- Veel leuke en interessante mensen ontmoet en met elkaar in contact gebracht
- Mooie plekken gerealiseerd en ontsloten
- Onderhoud van een 1100 km lang wandelnetwerk (het kan samen)
- Vele uren aan gratis fte's.
- Lokale overheidsbesluiten tegen megastallen (Voorden/ Oirschot)
- Sluiten van een kustpact tussen Baywatchers-en de provinciale overheid
- Oprecht enthousiasme en positivisme => is een zeldzaam goed in natuurland
- Gastheerschappen (bijv nationaal park Oosterschelde)
- Door Bleeker is er meer betrokkenheid burgers bij natuur (uit noodzaak geboren)
- Aandacht en draagvlak bij Provinciale Staten
- Natuur inclusieve landbouw met boeren, vogelbescherming en agrarische natuur beheerpakketten
- Natuurinclusief komt tussen de oren van provinciale medewerkers
- Ingebracht in Leeuwarden- Fryslan als culturele hoofdstad van Nederland

Negatieve ervaringen

- Miljoenen voor grote spelers
- Gevecht om openstellingsbijdrage SNL =>gevolgen voor toegankelijkheid publiek
- Regels van de zorg staan soms in de weg: vervoer, ziektekostenverzekering
- Vaak gaat het om kleine bijdragen die dan niet in de regels passen
- Stroperigheid van processen/ besluitvorming, middelen en het niet serieus nemen van faciliteren van maatschappelijke betrokkenheid.
- Ontwikkelingen intern [bij provincie] gaan langzaam (instrumentarium)
- Subsidieverlening en vaststelling gaan soms moeizaam
- Onduidelijkheid over wie aanspreekpunt is in organisatie.
- Recreatie natuur/ stadslandbouw wordt gezien als 'natuur' en dat het in de plaats komt van extra inzet bij biodiversiteit
- Moeilijk om het belang, het resultaat en het effect in beeld te brengen.
- 'Deskundigheid' bestaat niet meer
- 'Politiek maken'
- 'Tegengas op beleid'

Wat is de functie van evalueren voor u? en: Wat vindt u belangrijk om te evalueren (welke onderwerpen/welke doelen)?

De functie van evalueren voor de deelnemers zijn:

- Doelen concretiseren en hier handvatten voor bieden
- Hulpmiddel bij 'afrekenen'.
- Uitleggen aan collega's => legitimiteit en verantwoording voor wat je doet
- Maatschappelijke impact duidelijk te maken: iets om te kunnen laten zien
- Maatschappij moet betrokken zijn bij de evaluatie (Wat vinden de maatschappelijke betrokkenen er nu zelf van?)
- Voor het aanpassen van beleid

Aanvullende opmerkingen tijdens de discussie gingen over:

- Hoe kan ik het vermarkten?
- Wat heb jij de afgelopen jaren gedaan? – angst om dat goed over te kunnen brengen, wordt niet altijd begrepen
- Maar: evaluaties kunnen ook iets de nek om draaien. Voorbeeld 'moeilijkere' kinderen – kost veel meer tijd en geld; maar die worden nu eindelijk wel bereikt, maar het zijn er maar een paar...
- Petra deelt een ervaring over een internet consultatie over de nieuwe wet natuur > was heel goed ingevuld (veel beter dan 'normale' inspraak op beleid), maar bevatte behoorlijke rechtse opvattingen
- Petra geeft aan dat ze zeer veel behoefte aan een cirkel of regenboog, die alle verschillende doelen bedient.

(zie ook bijlage 3)

Algemene opmerkingen relevant voor de evaluatie gemaakt in deze sessie

- Hetti: ik was zeer gecharmeerd van een aantal aspecten die ze hadden bekeken in een van de rapporten rondom de groene vrijwilliger. Ging ook heel erg in op zaken als 'wat voegt het toe voor democratie'. Zeer de moeite waard om die eraast te houden.
 - o <https://www.rijksoverheid.nl/documenten/rapporten/2018/03/29/benchmark-groene-vrijwilligers>
 - o <https://www.rijksoverheid.nl/documenten/rapporten/2018/04/18/groene-vrijwilliger-van-de-toekomst>

- o <https://www.rijksoverheid.nl/documenten/rapporten/2018/02/15/motieven-en-drijfveren-groene-vrijwilligers>
- Patrick: biodiversiteitspeiler [voor agrarisch natuurbeheer] tegen het licht houden. Naar aanleiding daarvan noemt Petra het voorbeeld van de nationale bijenstrategie - collectief poldernatuur in Zeeland daar een belangrijke actor in;

14:15- 14:30 Terugmelding groepen en reflectie door Judith Westerink op ideeën van groep

Samenvatting van de groepssessies door Irene Bouwma

Vanuit de groepen zijn verschillende aanvullingen gekomen. Er waren aanvullingen op de breedte van de doelen van maatschappelijke partners (duurzaamheid, klimaat, gezondheid) en er was discussie over de verbanden (de pijlen). Opvallend was dat er ook aandacht was voor de negatieve kanten / schaduwkant van de maatschappelijke betrokkenheid. Maatschappelijke betrokkenheid leidt niet alleen tot draagvlak maar kan ook leiden tot verzet.

Reflectie door Judith Westerink

- Hoe verhoudt de overheid zich tot initiatiefnemers? Hoe afhankelijk zijn ze van elkaar? Het woord 'afhankelijkheid' heeft een lading. Wat is daar verkeerd aan? En, hoe zou je het anders willen?
- De doelenboom laat zien dat er gelaagdheid in de doelen zit. Er zit weer een doel achter het doel. Is het doel nou een doel of een middel?
- Doelen is een woord van de overheid. Voor anderen zijn het eerder de redenen om betrokken te zijn. Natuur als functie is ook overheidstaal. Je hebt ook taal voor nodig om met maatschappelijke partijen in contact te komen.
- Er zit mogelijk een frictie tussen internationale natuurdoelen en de lokale realisatie van groen. De uitdaging is om dat bij elkaar te brengen.
- We willen leren, maar we willen ook kunnen meten / tellen. Veel indicatoren die naar voren kwamen, hebben met tellen te maken (aantal vrijwilligers e.d.), maar er zijn ook meer kwalitatieve dingen.
- Negatieve ervaringen hebben ook met de eigen organisatie te maken. Maatschappelijke betrokkenheid vraagt om ondernemerschap om nieuwe wegen te gaan. Bovendien zit je ook vast aan allerlei regels, bijvoorbeeld die gebonden zijn aan staatsteun, subsidiestelsels enz.
- De gratis inzet van mensen is een cadeautje, maar er zit ook een grens aan wat je van mensen kunnen verwachten.

Vraag uit de zaal: welke vragen gaan jullie stellen, en wie ga je bevragen?

Irene: Bij elke casus kunnen steeds alle betrokkenen worden bevroegd, als er burgers bij betrokken zijn, gaan we die ook bevragen. Over het betrekken van passieve burgers moeten we nog een besluit nemen.

Het onderzoek naar de motivaties van groene vrijwilligers is net gepubliceerd. De publicatie is te vinden op www.groenevrijwilliger.nl.

<https://www.rijksoverheid.nl/documenten/rapporten/2018/02/15/motieven-en-drijfveren-groene-vrijwilligers>

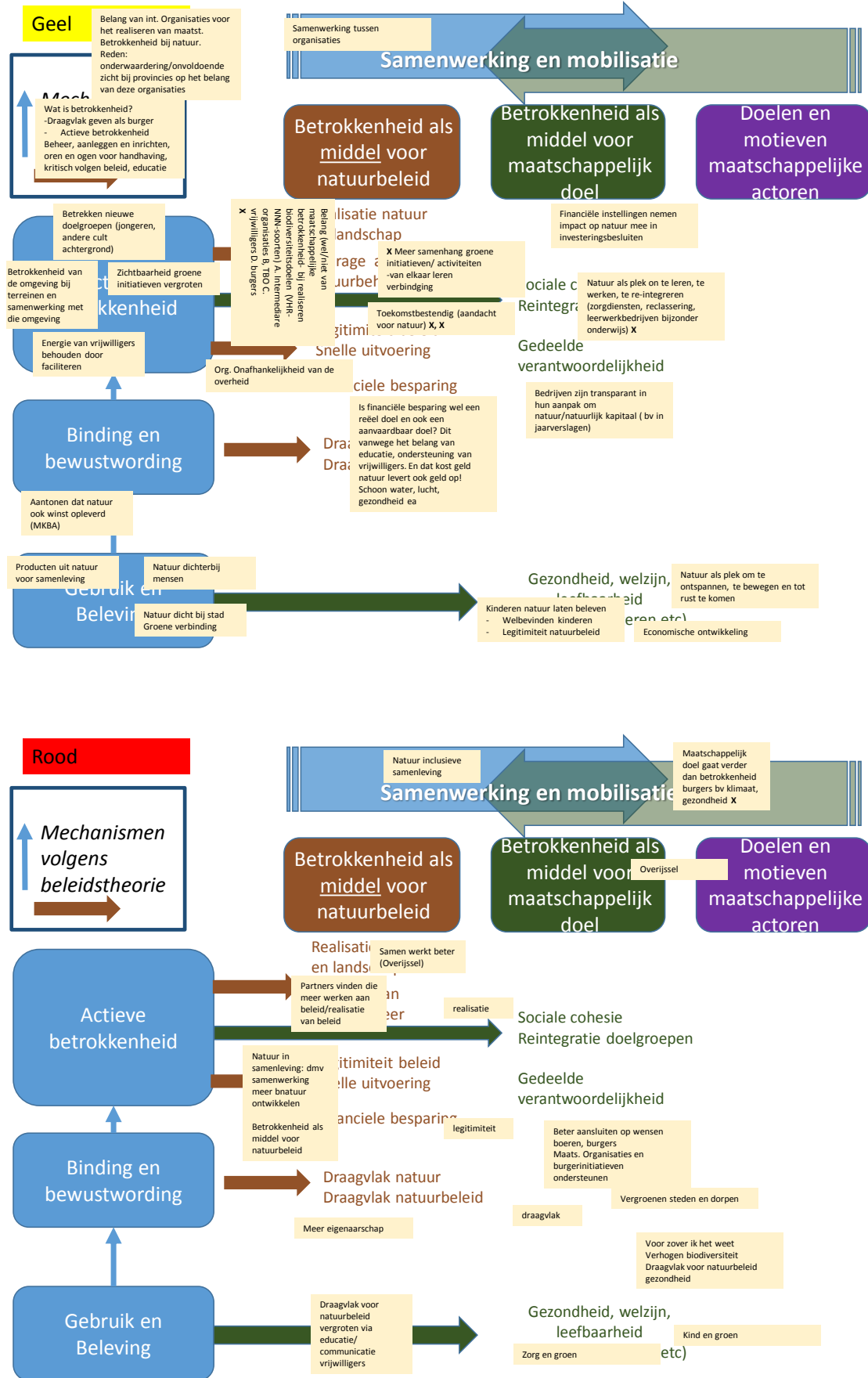
Afsluiting:

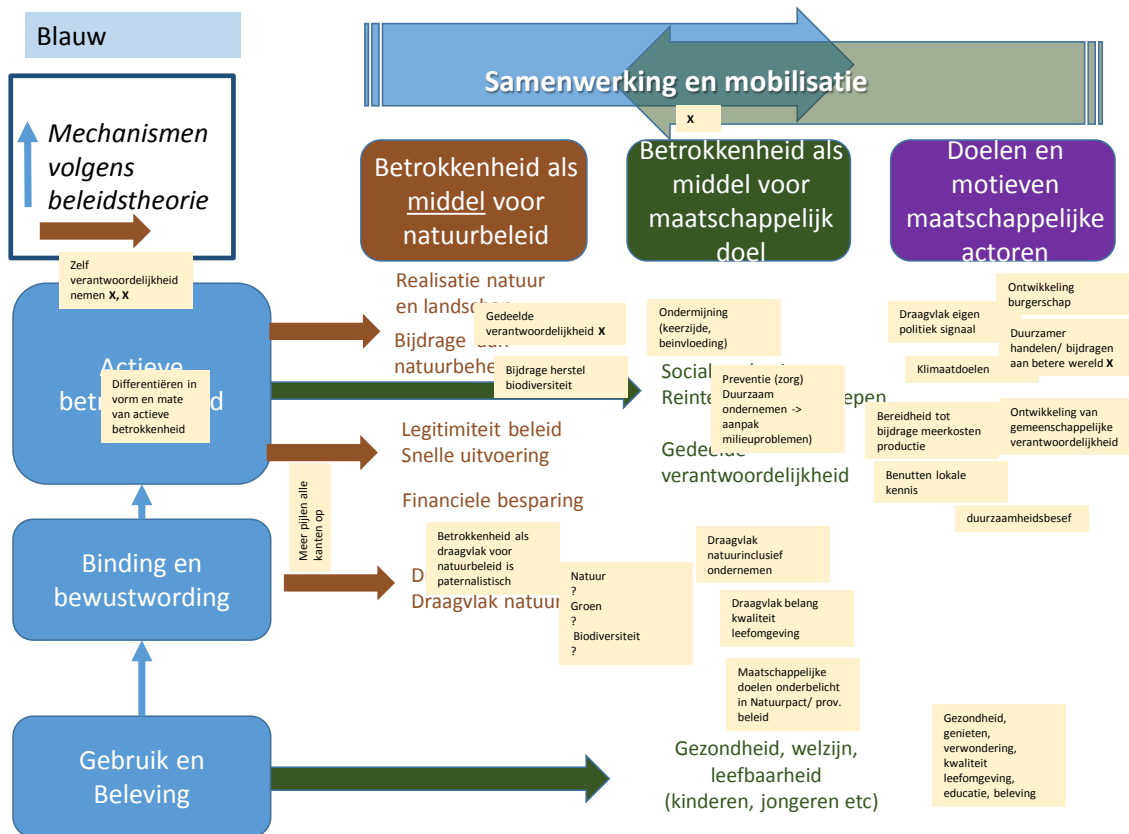
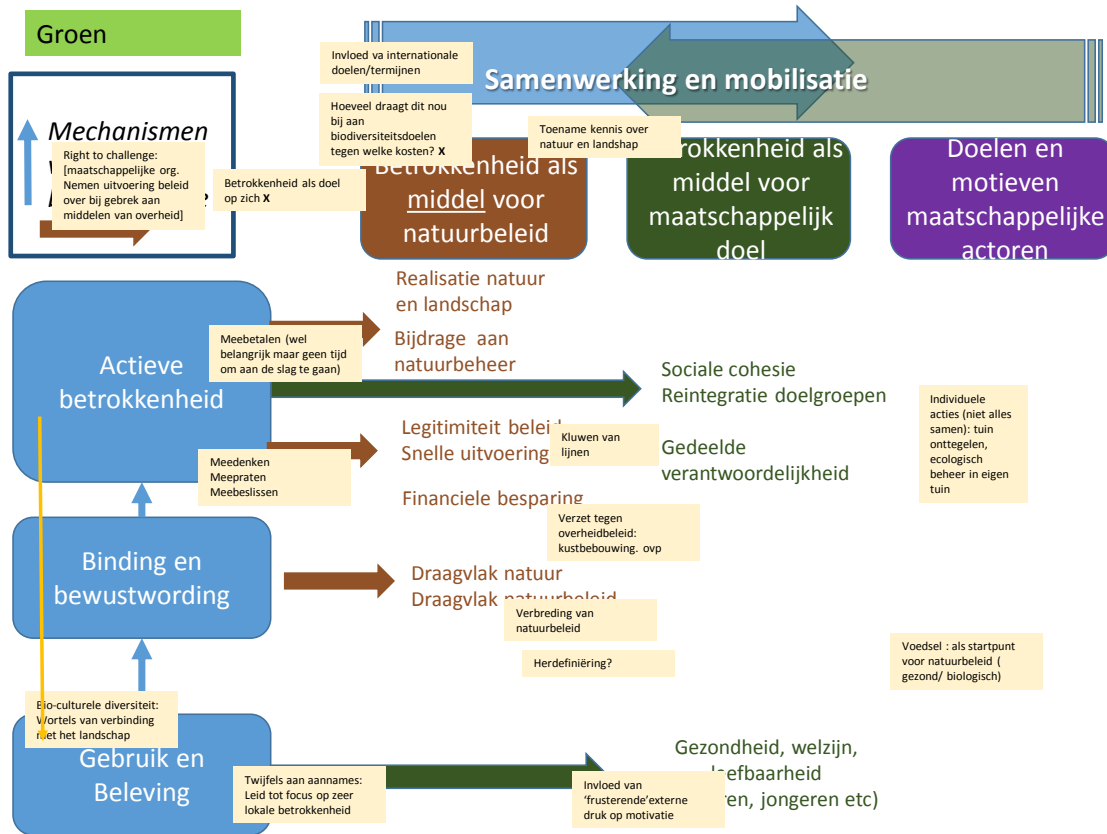
Het verslag en de presentaties wordt aan alle deelnemers toegestuurd. De resultaten zullen we gebruiken om de analyse van de provinciale beleidsstrategieën te verrijken. De resultaten zullen we begin september bespreken in werkgroep Natuurbeleid waarbij ook LNV aanwezig zal zijn. Daarbij zullen we bespreken welke strategieën en welke casussen we nader gaan onderzoeken.

Het PBL richt een maatschappelijke klankbordgroep voor de lerende evaluatie van het Natuurpact. Deze klankbordgroep zal worden voorgezeten door een onafhankelijke voorzitter. Deze klankbordgroep heeft

een adviserende rol bij het evaluatieonderzoek. Deze klankbordgroep zal ook advies geven over de strategieën en casussen die we zullen onderzoeken.

Bijlage 1 Aanvullingen op de beleidstheorie/ doelenboom bij maatschappelijke betrokkenheid





Bijlage 2 Verbindingsladder Natuurmonumenten

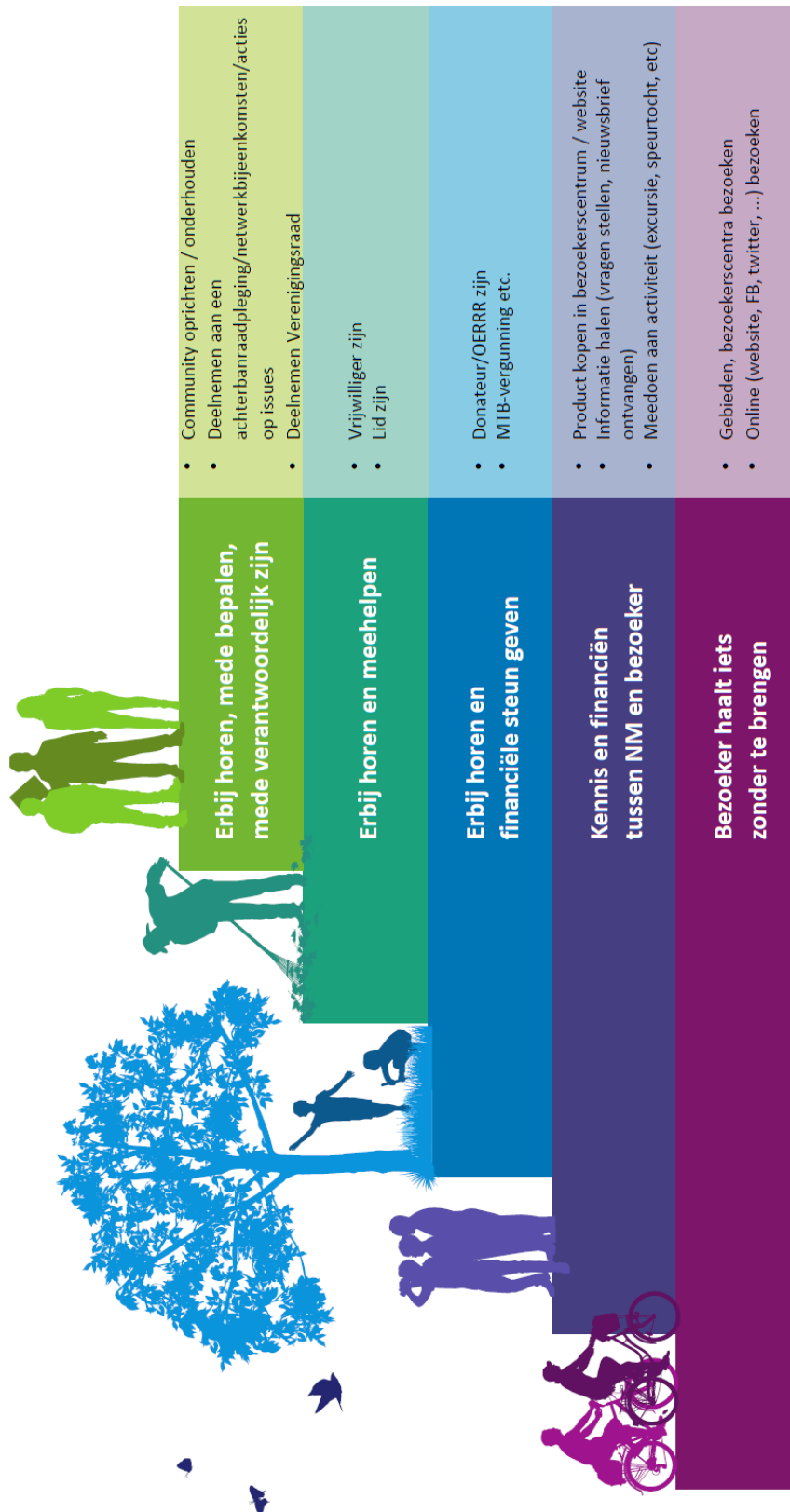


Fig.1: Verbindingsladder van Natuurmonumenten, hoe hoger mensen op de ladder hoe hoger de mate van verbondenheid met natuur en Natuurmonumenten. Om een burgerbeweging te worden is de opdracht: steeds meer mensen hoog op de ladder krijgen, zoals aangegeven door de oranje pijl. Het is natuurlijk niet nodig dat mensen onderaan de ladder beginnen, mensen kunnen op alle sporten instromen.

Bijlage 3 Placemats

Geen method
(kwantitatief)
voor outcome

Kwalitatief
verhaal= er
zijn geen
indicatoren

- Toets en verfijn
beleidstheorie
- Hoe maak je het effect van
prov. Inspanningen
zichtbaar?

Toetsen
beleidstheorie
en indicatoren

Wat willen we als provincie
eigenlijk bereiken met
burgerbetrokkenheid?

Wat zijn indicatoren die
gebruikt kunnen worden
bij evaluatie natuurbeleid/
vermaatschappelijking

Output –
outcome en
impact

Geel

Lerend i.v.m. kwalitatieve doelen
Veel cases met brede toepassingen

Voldoende brede doelen
Ingaan op verschillende rollen van organisaties wat is beste plek
Welke instrumenten werken
Best practices

Blauw

Aantal mensen dat zich in natuur begeeft

Aantal mensen die zich actief inzetten

Natuurinclusieve : landbouw, bebouwde omgeving, infra, recreatie, landschap, bedrijventerreinen

Natuurlijke kapitaal versterken

Natuurkwantiteit

Natuur kwaliteit

Lerend effect initiatieven (vliegwiel)

Effectiviteit van middelen (E/ instrument)

Soorten of systeem / habitat bescherming

Leren van elkaar

Lerende organisatie

Ruimtelijke / sociale verdeling van initiatieven (idee kaart)

Kosteneffectiviteit

Kosten/baten

Wat levert het op voor gezondheid

Gezondheid als onderwerp

Besef belang biodiversiteit verhogen – maar hoe evalueren ? kan je het meten?

Aantal mensen dat...

Funciecombinaties – mate dat natuur wordt meegenomen

Betrokkenheid verschillende maatsch. groepen

Leden natuurorganisaties

Aantal vrijwilligers + tijdsbesteding

Dichtheid van groepen

Kosten en baten maatschappelijke inzet

Doelen: gezonde leefomgeving

Bezoekers monitoren

Evaluatie op lerende organisatie: uitbreiding successen, stopzetten mislukkingen

Is maatsch. betrokkenheid goed verdeeld over provincie (zijn er gaten en wat doe je ermee?)

Bereidheid: Zelf initiëren, te betalen via producten/ belasting, bijdragen aan natuur

Vanzelfsprekenheid

Kennis:

wat invloed is op natuur

wat eigen gedrag daar aan bijdraagt

wat eigen mogelijkheden zijn

van natuur in eigen omgeving

Indicator: besef belang biodiversiteit

Aantal mensen actief in natuurprojecten naar soort (tellers, vertellers, initiatiefnemers)

Doel: leren van casussen

Leren van Instrumentarium die provincies inzetten voor vermaatschappelijking

Resultaat
biodiversiteit

Breedte van de
partijenbereik
verschillende lage
bevolking

Bijdragen kennis van
natuur

Bijdragen biodiversiteit

Aantal likes

Gedeeld io twitter

Partners dat bijdraagt

Effect io biodiversiteit

Effect op steun voor
natuurbeleid

Co-financiering

Inzet uren vrijwilligers

- Biodiversiteit
- Reikwijdte (partners, doelgroep, burgers)
- Brede betrokkenheid (bestaand, effect beleid)

Rapport vrijwilliger
van de toekomst

Evalueer juist de
biodiversiteitspijler
(waar veel geld en
energie in zit) op
burgerbetrokkenheid

Dus ook bij TBO's

Bv bezoekers, info, fin.
Steun, meehelpen erbij
horen

Groen

Bestaande
betrokkenheid in
maatschappij- niet
allen actieve
participatie